

セアカゴケグモにご注意ください



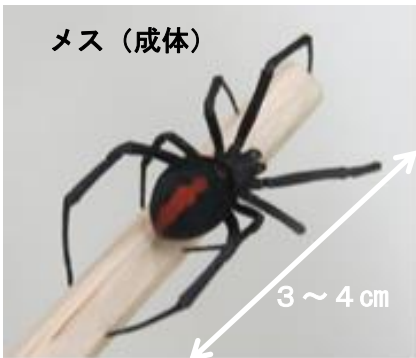
セアカゴケグモは、毒を持っていますが、攻撃性は低くおとなしいクモです。こちらから捕まえようとしたり、触ったりしなければ、咬まれることはありません。

セアカゴケグモを見つけても絶対に素手では触らないように注意しましょう。

◆ セアカゴケグモとは

日本では、特定外来生物に指定されており、平成7年に大阪府高石市で初めて生息が確認されてから、全国各地で発見されています。熊本市では、平成25年に1例目、平成30年9月には2例目、令和元年5月には3例目の生息が確認されています。

◆ セアカゴケグモの特徴



成体 (メス)	
体長	足を除いて約1 cm、足を含めて3 ~ 4 cm
色	艶のある黒色、球状の腹部の前面、背面に特徴的な赤い模様
形	足は8本、体が二つに分かれお尻側が丸くて大きい

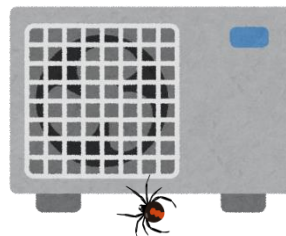
巣・卵のう	
巣	<ul style="list-style-type: none"> クモの巣状ではなく不規則な網目状 乳白色の綿ぼこりのようにも見える 糸は非常に粘着力が強い
卵のう	<ul style="list-style-type: none"> 約100個の卵が入った袋のこと 乳白色で巣の中心にある

◆ セアカゴケグモが居そうな所

- ① 日当たりがよく暖かいところ
- ② 昆虫などの餌が豊富にあるところ
- ③ 巣を張るために適当な隙間があるところ
- ④ 地面から1mの高さより低いところ

■ こんなところで暮らしています

窓枠の隅、自転車・自動車の周囲、外に置いている靴の中、エアコンの室外機の下、プランター、ベンチの下、自動販売機の下、グレーチングの裏、水抜き穴 など



◆ セアカゴケグモを見つけた時の対処法

セアカゴケグモは毒を持っていますが、おとなしく、攻撃性はほとんどありません。
見つけた時は、慌てずに、触らないようにして駆除してください。

◆ 駆除の方法

成虫は、厚手の手袋（軍手やゴム製の手袋）を着用し、素手で触らないようにして、市販の家庭用殺虫剤（ピレスロイド系）を用いるか、靴を履いて踏み潰します。

卵のうは、割り箸などでつまんでビニール袋へ入れてから家庭用殺虫剤（ピレスロイド系）を吹きかけてください。



◆ 咬まれてしまったときは

咬まれた部分を温水や水でよく洗い流し、できるだけ早く病院で医師の診察を受けてください。

治療を受ける際には、駆除したクモを持参すると原因を特定できるので、適切な治療に繋がります。



◆ 普段から気をつけること

- ・ 庭の手入れや掃除をする時は厚手の手袋（軍手やゴム製の手袋）や靴下を着用してください。
- ・ 屋外に出っぱなしにしている靴やサンダルを履くときは、中にクモが入っていないか確認しましょう。



◆ この件に関するお問い合わせ先

熊本市保健所生活衛生課

電話 096-364-3187 （平日 8:30～17:00）