



特集 12月4日(月)～10日(日)は 令和5年  
第75回人権週間です

4 年末年始の主な業務  
5 熊本市犯罪被害者等支援条例 ほか  
6 AEDの使い方 ほか  
7～12 お知らせ掲示板  
13 イベント  
14～16 施設の催し・公民館講座情報  
17～19 区のページ(中央・東・西・南・北)  
20 動植物園だより・熊本城かわら版 ほか

市議会だより **いちよう** を、年4回一緒にお届けします。  
(3月・6月・9月・12月)



## みんなの心が 笑顔になるように!



令和5年度 人権啓発  
最優秀賞受賞作品 受賞者

<絵・ポスターの部>

- 1.出水小1年 福島 うらら さん
- 2.川口小2年 西村 伊織 さん
- 3.白川小3年 竹並 彩夏 さん
- 4.白川小4年 工藤 眞子 さん
- 5.富合小5年 鬼塚 友鈴奈 さん
- 6.北部東小6年 下田 結菜 さん
- 7.龍田中1年 古閑 穂香 さん
- 8.五霊中2年 新原 かける さん
- 9.湖東中3年 本田 あん さん

<ポスターの部・一般>

- 10.尚綱高1年 古閑 紫穂 さん

<絵手紙の部・一般>

- 11.木下 紀三子 さん



市の人口 総数 738,020(+293) 世帯数 338,474(+459) 男性 348,947(+159) 女性 389,073(+134)

熊本市 電096-328-2111(代表) 〒860-8601 熊本市中央区手取本町1番1号

令和5年(2023年)10月1日現在( )内は前月比

発行/広報課 電096-328-2043 ファクス 096-324-1713 E-mail kouhou@city.kumamoto.lg.jp

市政だよりを  
スマホでも!



スマホ版  
→

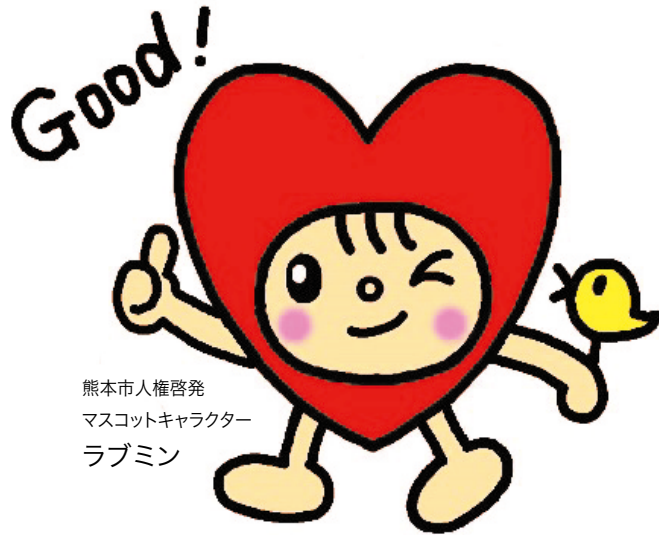


# 12月4日(月)～10日(日)は

社会における多様な人権課題の解消を目指し、本市が特に人権週間に行っているさまざまな取り組みを紹介。この機会に人権問題を「自分の問題」として捉え、お互いを尊重し合うことの大切さについて認識を深めてみませんか。

## 人権週間とは？

毎年12月4日から、国連が定める世界人権デーの12月10日までを人権週間と定め、人権について考える取り組みが全国各地で行われます。誰もが尊重され人権が守られる社会にするために、イベントに参加するなどのアクションを通して、学び考える機会にしましょう。



熊本市人権啓発  
マスコットキャラクター  
ラブミン

## 毎年、人権啓発作品を募集しています

絵やポスター、詩、短いメッセージなどの作品を毎年7月から9月中旬まで募集しています。小学生から大人まで年代別に部門を設定し、受賞作品は人権カレンダーや啓発作品集などに掲載します。また、今年は12月1日(金)～8日(金)の期間(土・日曜を除く)、市庁舎1階ロビーに令和5年度入賞作品(優秀賞以上)を展示します。



過去の受賞作品展示の様子

過去の啓発作品集は、コチラ



### 受賞者インタビュー

#### 【絵手紙の部・一般】

#### 最優秀賞

きのした きみこ  
木下 紀三子 さん



今回の作品は、近所の方にいただいた花に、仲間たちへの思いを言葉にして添えました。私が住む町内は、みんな元気でもって仲よし。週1回いきいき100歳体操をしたり、早朝グラウンドゴルフや季節のイベントに参加したり、仲間と過ごす時間を心待ちに日々過ごしています。「この楽しさが世界に広がるといいな」という思いを込めた作品が受賞し、本当にうれしいです。



#### 【ポスターの部・小学生】

#### 最優秀賞

北部東小6年  
しもだ ゆな  
下田 結菜 さん



学校の授業で作品づくりに取り組みました。木の葉をクラスメートに見立て、一人ひとりが持っている個性を色で表現しました。添えた言葉には、「自分だけの色を」と頑張らなくても、あなただけの色を持っているよ」というメッセージを込めました。誰もが自分の色を隠すことなく、生かせる場所、仲間が増えることを願っています。

## 令和5年度「人権啓発作品」最優秀賞受賞者

### 【短いメッセージ】

#### 小学生の部

- 東町小1年 鬼塚 旭陽 さん
- 春竹小2年 西塔 颯希 さん
- 北部東小3年 中山 仁嘉 さん
- 帯山小4年 林田 理翔 さん
- 大江小5年 鶴 実千 さん
- 帯山小6年 島永 桜 さん

#### 中学生の部

- 北部中1年 益田 優 さん
- 楠中2年 緒方 愛月 さん
- 白川中3年 天野 裕香 さん

#### 一般の部

#### 【詩・メッセージ】

- 中立 明子 さん

#### 【標語】

- 千原台高1年 村上 堅一 さん

#### 【川柳】

- 千原台高1年 板井 愛空 さん

### 【詩】

#### 小学生の部

- 壺川小1年 藤中 謙信 さん
- 五福小2年 たけお はるのすけ さん
- 壺川小3年 三浦 拓真 さん
- 武蔵小4年 田中 瑛介 さん
- 本荘小5年 野口 凜々愛 さん
- 武蔵小6年 岡本 悠 さん

#### 中学生の部

- 楠中1年 緒方 菜月 さん
- 楠中2年 中島 咲耶 さん
- 江南中3年 中島 凜 さん

### 【肥後狂句】

- 千原台高3年 西 鳳吏 さん



# 第75回人権週間です。

## Jリーグ「ロアッソ熊本」と人権啓発連携イベントを開催！



ロアッソ熊本のホームゲームのうち1ゲームを「ラブミンマッチ(人権啓発マッチ)」として開催しています。今年は10月22日(日)に行われ、ピッチ内に横断幕を掲げる啓発活動のほか、人権教室後にキッズサッカー教室もあり幅広い層の来場者に人権を身近に感じてもらう日となりました。



今年は10月22日(日)のホームゲームがラブミンマッチに

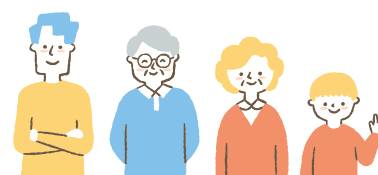


試合前には、こども向け人権教室とサッカー教室が開催されました

## 毎年の人権啓発関連スケジュール

時期	行事名
5月下旬～6月	人権の花運動 伝達式(小学校で実施)
7月25日発行	ラブミンだより 夏号
8月上旬	ヒューマンライツ・シアター
10月1日発行	ラブミンだより 秋号
10月～11月 (ホームゲームの中から1ゲーム)	ラブミンマッチ (ロアッソ熊本との連携事業)
11月頃	ハンセン病または水俣病現地研修(バスツアー)
11月下旬～12月	人権の花運動 終了式(小学校で実施)
12月4日～10日	人権週間
12月上旬	人権啓発入賞作品表彰式・展示
1月1日発行	ラブミンだより 冬号
2月下旬	ヒューマンライツ・シアター(Denkikan)
3月31日発行	ラブミンだより 春号

## 人権擁護委員による人権相談を開催しています



人権擁護委員は、法務大臣から委嘱された民間の人たちで、全国の市町村に配置されています。人権擁護委員は法務局と連携して、地域の皆さんから人権相談を受け問題解決のお手伝いや人権侵害の被害者の救済などを行うほか、一人ひとりが人権について関心を持ってもらえるよう啓発活動を行っています。

各区役所で人権相談を実施しています。  
相談内容は秘密厳守します。

### 人権協に入りませんか！

熊本市人権啓発市民協議会(10月末現在153団体)は、地域や職場、学校などと連携し、人権意識の高揚、差別の解消に向けて啓発活動や情報共有を行っており、新規加入の企業・団体等を募集しています。身近な場面での人権問題について一緒に考えてみませんか。問い合わせは、人権政策課内人権協事務局(☎096-328-2333)まで。



詳しくは、コチラ

場所	回数	相談日	申込先
中央区役所	毎月2回	第1・3火曜 午前9時～正午	中央区役所 総務企画課 ☎096-328-2610
東区役所	毎月2回	第1・3木曜 午後1時～4時	東区役所 総務企画課 ☎096-367-9121
西区役所	毎月2回	第2・4水曜 午後1時～4時	西区役所 総務企画課 ☎096-329-1142
南区役所	毎月2回	第2・4水曜 午前9時～正午	南区役所 総務企画課 ☎096-357-4112
北区役所	毎月2回	第1・3木曜 午前9時～正午	北区役所 総務企画課 ☎096-272-1110

(人権政策課 ☎096-328-2333)



# 年末年始の主な業務

## ● 住民票など証明書の発行窓口

窓口	28日(木)	29日(金)	30日(土)	31日(日)	来年1月1日(月)～3日(水)	4日(木)
中央・東・西・南・北区役所 総合出張所(託麻・河内・城南・天明・幸田・清水・龍田)・芳野分室	開庁	休み				開庁
中央区役所 時間外証明窓口・パスポートセンター・マイナンバーセンター						
熊本市マイナンバーカードサテライト(中央区)						
熊本市マイナンバーカードサテライト(東区)						
コンビニ等での証明書発行(○:発行可 ×:発行不可)	○	×				

## ● ごみの収集・持ち込み

ごみ収集		26日(火)	27日(水)	28日(木)	29日(金)	30日(土)	31日(日)	来年1月1日(月)～3日(水)
燃やすごみ	月・木の地区	—	—	収集日	—	—	—	—
	火・金の地区	収集日	—	—	収集日	—	—	—

- ・燃やすごみ以外の収集は、「家庭ごみ・資源収集カレンダー」のとおりです。
- ・大型ごみの収集: **12月7日(木)以降の申し込みは、年内に収集できない場合があります(1回につき5点まで)**。
- ・ふれあい収集: **12月30日(土)～来年1月3日(水)の収集はありません。年明け、月曜収集の方は1月8日(祝)、火曜収集の方は1月9日(火)が最初の収集日となります。**
- ・植木地区の燃やすごみ以外の収集は、「植木地区ごみ収集カレンダー」のとおりです。
- ・植木地区の北区役所裏での資源ごみ回収は、**12月24日(日)まで実施します(12月31日(日)はお休みです)。年明けは1月7日(日)からです。**

ごみを直接持ち込む場合		26日(火)	27日(水)	28日(木)	29日(金)	30日(土)	31日(日)	来年1月1日(月)～3日(水)
燃やすごみ	東部環境工場	受け入れ:午前8時半～午後4時半				休み		
	西部環境工場							
埋立ごみ※植木地区を除く。	扇田環境センター							

- ・お問い合わせは、廃棄物計画課(☎096-328-2359)または区役所総務企画課へ。
- ・植木地区にお住まいの方は、北区役所総務企画課(☎096-272-1112)へ。

## ● 市電 ※営業窓口の予定は交通局ホームページまたは電話で交通局総務課(☎096-361-5233)へ。

市電運行ダイヤ	28日(木)	29日(金)	30日(土)	31日(日)	1日(月)	2日(火)	3日(水)	4日(木)
	平日ダイヤ	土曜ダイヤ		特別ダイヤ①		特別ダイヤ②		平日ダイヤ

- ・特別ダイヤは、10日前をめぐりに電停、交通局ホームページに掲載します。(大江営業所 ☎096-361-5244)

## ● 診療と相談

医療機関	診療科目など	28日(木)	29日(金)	30日(土)	31日(日)	来年1月1日(月)～3日(水)	4日(木)
熊本市休日夜間急患センター (熊本地域医療センター) (☎096-363-3311)	内科、外科、小児科、 急患電話相談	通常どおり		24時間			
くまもと中央薬局 (☎096-363-7696)	調剤						
休日当番医	内科系、外科系、小児科、眼科、 産婦人科、耳鼻咽喉科、泌尿器科	/		医療機関によって診療時間が異なります。 (30日は午前8時～診療)			
休日歯科当番医	歯科			24時間 (30日は午前8時～診療)			
熊本県子ども医療電話相談 (☎ #8000) (県内統一) ※ダイヤル回線、IP電話および光電話 からは☎096-364-9999	子ども(おおむね中学生まで)の 急な病気への対処や応急処置など に関する助言(看護師対応)	通常 どおり	24時間				通常 どおり
熊本県夜間安心医療電話相談 (☎ #7400) (県内統一) ※ダイヤル回線、IP電話および光電話 からは☎03-6730-5996	大人(主に15歳以上)の急な病気 への対処や応急処置などに関する 助言(看護師対応)	午後7時～翌朝午前8時(365日)					

- ・休日当番医の詳細については、市ホームページ、市公式LINE、ひごまるコール(☎096-334-1500)、または新聞等でご確認ください。
- ・休日当番薬局については、市ホームページ、熊本市薬剤師会ホームページ、ひごまるコールでご確認ください。
- ・年末年始は、受診できる医療機関が少ないうえ、大変な混雑が予想されます。待ち時間が長くなることもありますが、ご理解をお願いします。
- ・体の調子が悪い場合は、医療機関が休みに入る前までに受診しておきましょう。
- ・受診の際は、保険証をお持ちください。
- ※都合により変更となる場合がありますので、必ず事前に医療機関に電話でご確認ください。
- ※発熱時に相談する医療機関に迷う場合は、受診相談専用ダイヤルに相談ください。受診相談専用ダイヤル:☎0570-096-567



(医療政策課 ☎096-364-3186)

## ● 図書館

施設名	28日(木)	29日(金)	30日(土)	31日(日)	来年1月1日(月)～3日(水)	4日(木)
市立図書館・植木図書館・とみあい図書館・城南図書館・ プラザ図書館	開館	休み				
龍田公民館図書室・秋津公民館図書室・南部公民館図書室・ 河内公民館図書室・五福公民館図書室	休み					開室
公民館図書室(上記公民館図書室以外)・はあもにい・ 議会図書室	開室	休み				

(市立図書館 ☎096-363-4522)



# 熊本市犯罪被害者等支援条例を制定しました

詳しくは、市ホームページへ



犯罪行為により身体や心が傷つき苦しむ被害者やそのご家族・ご遺族を支援し、市民の皆さんが安心して暮らすことができる地域社会を実現させるため制定しました。

## わたしたちにできる支援ってなんだろう？

犯罪被害者等はさまざまな悩みを抱えています。私たちの配慮で二次被害を防止することができます。それぞれの状況に寄り添った対応が必要です。

## 二次被害とは

直接的な被害を受けた後に、周囲の言動等から受ける精神的苦痛等をいいます。

- 近所や職場でのうわさ、誹謗、中傷、偏見
- 周囲からの無神経な言動
- メディアの過剰取材
- SNSによるプライバシーの拡散

など



## 市民の皆さんができること(例)

- 挨拶など普段通りに接する
  - 求められたときに話し相手になる
  - 無責任なうわさ話はしない
- など



## 事業者の皆さんができること(例)

- 従業員の休暇取得等への配慮、業務量の調整
  - 従業員対象の啓発や研修
- など



犯罪被害者等の置かれた状況や心情に配慮し、地域のなかで再び平穏な生活が取り戻せるよう寄り添う気持ちを持つことが大切です。

(生活安全課 ☎096-328-2397)

# 増えています！悪質な「電話で『お金』詐欺」

市役所職員のみをふりをして「〇〇料や〇〇〇税の還付がある」と嘘の電話をかけ、携帯電話番号や銀行口座などの個人情報を聞き出す、ATMへ誘導し現金を振り込ませるなどの還付金詐欺被害が増えています。市役所職員が、ATMに誘導し現金を振り込ませることはありません。

合言葉「さばのおすし」を紹介するよ



消費者センターマスコットキャラクター ショータくん

## 最近急増中の相談事例

### ● 架空料金請求詐欺

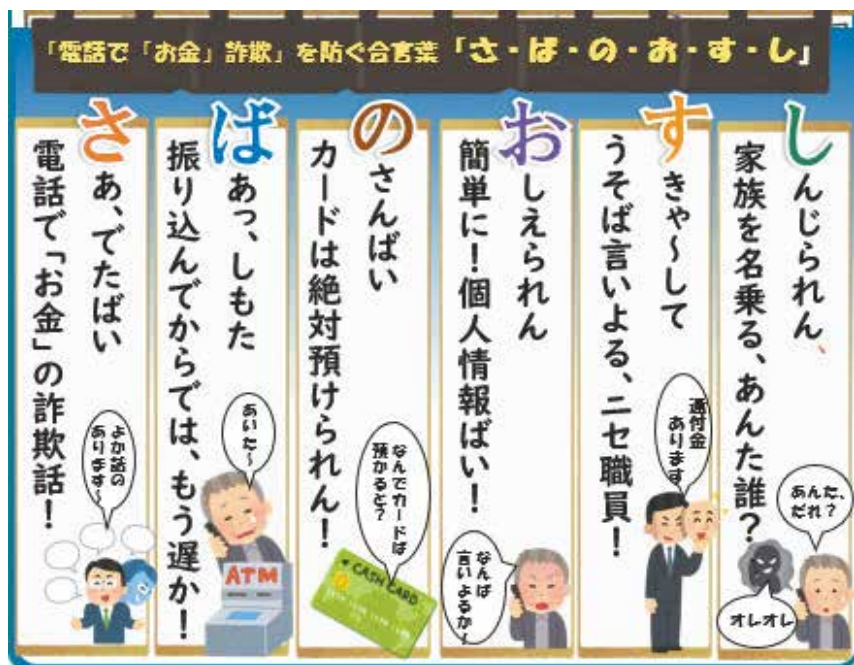
「利用料金の未払いがある」など架空の事実を口実に金銭をだまし取るもの。

### ● 当選金詐欺

「高額な現金が当選した」と連絡し、手数料等の名目で電子マネーなどをだまし取るもの。

そのほか、市役所職員を名乗り「コロナワクチンの補助がある」という不審な電話がかかってきたという情報も寄せられています。時勢に合わせたさまざまな手口が確認されていますので、不審な電話やメールには注意し、被害にあわないよう対策を取りましょう。

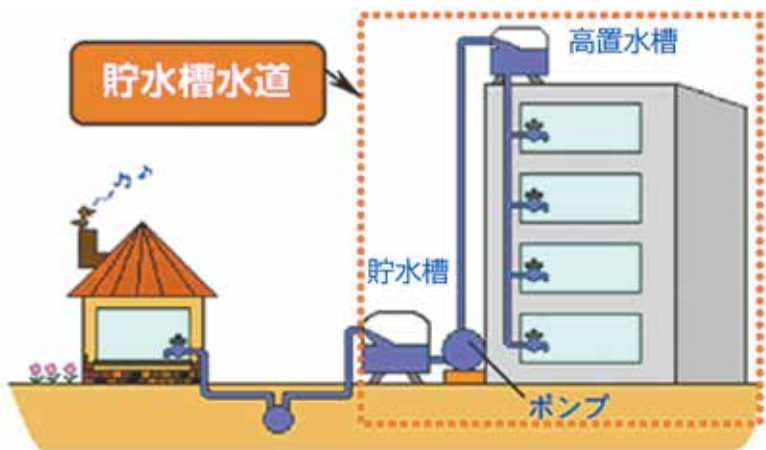
詳しくは、市ホームページへ



(消費者センター ☎096-353-5757)

# 貯水槽水道の設置者(所有者・管理者)の皆さんへ

## 貯水槽水道の適正な管理について

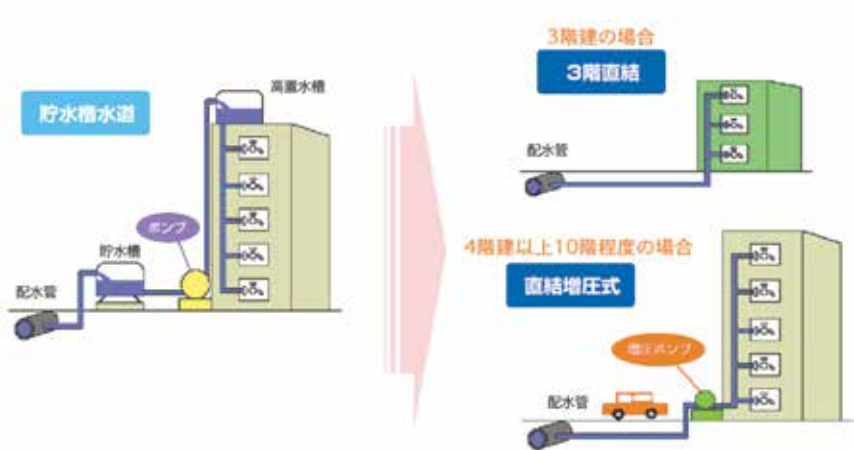


マンションやビル等の水道設備は、水道水をいったん貯水槽のため、ポンプで各階へ給水しています。この貯水槽から蛇口までの給水設備を貯水槽水道といいます。

貯水槽水道は、年1回以上の清掃と登録検査機関による検査を受ける必要がありますが、本体の破損、水あかさびの沈殿物がないか等、日常的な点検も大切です。

貯水槽の清掃は、熊本県登録業者の活用をおすすめします。

## 直結給水への切り替えについて



上下水道局では、貯水槽を経由しない3階直結・直結増圧式給水の普及を推奨しており、一定の基準を満たすことで既設の貯水槽水道からの改造もできます。

ミネラルが適度に含まれた水道水をより新鮮でおいしくいただくために、直結給水方式への切り替えを検討しませんか。

直結給水への切り替えのご相談は、電話で給排水設備課へ。

(上下水道局給排水設備課 ☎096-381-1152)



## AEDの使い方を知っていますか？



突然、あなたの前で大切な家族や友人が倒れたとき、AEDを使うことができますか？  
AEDが必要な場面で、迅速かつ適切に、そして躊躇なくAEDを使用できることが重要です。  
そのためには、皆さんが日常的に利用されている施設などにおいて、AEDがどこにあるか日頃から確認しておき、使い方を理解しておきましょう。  
AEDは、電源を入れると操作手順を音声メッセージで知らせてくれるので、誰でも安全・簡単に使うことができます。操作は以下の通りに行います。

**倒れた人の近くで AEDの電源を入れる**  
電源を入れたあとはボクの音声指示で進めれば大丈夫！  
ふたを開けると電源が入るAEDもあります。

**倒れた人の服をめくり肌に直接電極パッドを貼る**  
すぎ間ができないよう密着させて貼ってね。  
小学生以上は成人用パッドを使います。  
汗・水などで濡れている場合は、パッドを貼る部分を拭いてください。女性の場合、下着を外さずにパッドを貼ることもできます。

**AEDが自動的に心臓のリズムを診断**  
AEDが自動的に患者の心電図を解析します。  
ボクが判断をするよ！その時に患者に触れないでね！

**誰も触れてないことを確認 ショックボタンを押す**  
自動解析  
ショックの必要あり  
電気ショックが必要なら充電を開始します。  
診断が続けられなくなるのでAEDの電極パッドは貼ったままで

- ~お知らせ~
- 皆さんがAEDを使えるように令和4年度からAEDの基本的な使い方や管理方法などをお知らせする出前講座「AEDのことをもっと知ろう！」を実施しています。ぜひご活用ください。
- 消防局でもAEDを用いた心肺蘇生法を含む実践的な救命講習を実施しています。

詳しくは、市ホームページへ



(医療政策課 ☎096-364-3186)

## 水道100周年記念ロゴマーク市民投票を開催します

本市の水道事業は、来年11月27日に100周年を迎えます。  
100周年を記念するさまざまな催しの第1弾として、100周年記念ロゴを右のA~Fから決める市民投票を開催します。

**投票期間** 11月27日(月)~12月11日(月)  
**投票方法** Google Forms (QRコード) から  
**発表** 来年1月中旬に上下水道局ホームページ、市公式X(旧Twitter)等で発表



(上下水道局経営企画課 ☎096-381-4330)

## くまもとオープンガーデン2024参加会場募集

市民協働による花とみどりのまちづくり「ネオグリーンプロジェクト」を展開しています。  
この事業の一環として個人のお宅や地域、企業の皆さんが大切に育てているお庭、花壇などを会場として紹介し、来場者が巡って楽しめる「くまもとオープンガーデン2024」を開催します。  
4回目となる今回は、来年3月20日(水)~5月26日(日)の開催を予定しており、現在参加者を募集しています。  
お庭を通したコミュニケーションに参加してみませんか。



**募集締切** 12月20日(水)  
**対象** 市内のお庭を公開いただける個人、企業  
**定員** なし  
**費用** 無料  
**申込** 申込書(ホームページよりダウンロード可)を郵送(住所 〒860-8601花とみどり協働課宛)またはメール(hanatomidori@city.kumamoto.lg.jp)にてお送りください。  
詳しくは、花とみどり協働課にお問い合わせください。



詳しくは、森の都「くまもと」ホームページへ

(花とみどり協働課 ☎096-328-2352)

## 令和6年熊本市消防出初め式を開催します

消防職員・団員の士気高揚と規律の保持を図り、市民の防災意識を高めるため、4年ぶりに白川河川敷で開催します。

**日時** 来年1月7日(日)午前10時~11時半  
**場所** 白川河川敷(白川橋と泰平橋の間)  
**内容** 【1部】消防職員、団員、消防車両による分列行進・市長巡閲  
【2部】音楽隊・木遣り歌・はしご乗り披露・一斉放水  
※その他、太鼓披露・VR体験・放水体験・車両展示もあります。  
※車でお越しの際は、白川橋下流左岸河川敷に駐車してください(台数に限りあり)。  
※開催の有無については、当日に市ホームページ新着情報、シティFM(午前8時~10時)、消防局公式SNS(X(旧Twitter)・Instagram・Facebook)にてお知らせします。  
※近隣の店舗等への無断駐車は、ご遠慮ください。



(消防局総務課 ☎096-363-0119)



## お知らせ掲示板

## くらし

## 食品ロスを減らしましょう！

「30・10(さんまるいちまる)運動」をご存じですか。

30・10運動とは、会食時の食品ロス削減のための取り組みです。

<乾杯後30分間>は席を立たずに料理を楽しみましょう。

<お開き10分前>になったら、自分の席に戻って、再度料理を楽しみましょう。

飲食の機会が増えるこの時期、出された料理をおいしくいただいて、食べ残しによる食品ロスを減らしましょう！詳しくは、市ホームページへ。

(廃棄物計画課 ☎328-2359)



## 12月は固定資産税第4期の納期です

市税の納付には、便利な口座振替・自動払込みをご利用ください。希望する方はお近くの金融機関、郵便局またはインターネットでお申し込みください。詳しくは、市ホームページへ。

また、納付書に「地方税統一QRコード」があれば、全国の地方税統一QRコード対応金融機関や地方税お支払サイト、スマホ決済アプリ等で市税の納付ができます。利用方法等については地方税お支払サイトをご確認ください。

【市ホームページ】 【地方税お支払サイト】



(納税課 ☎328-2204)

## アライグマを見かけたら



アライグマは、特定外来生物に指定されています。現在国内各地でアライグマによる農林水産業被害、生活環境被害、生態系被害が問題となっています。

これからの季節はアライグマが繁殖のため、活動が活発になる季節です。気性が荒く、凶暴な性格で、さまざまな感染症を媒介するおそれもあるため、見かけた場合は安易に近寄らず、環境政策課にご連絡ください。

(環境政策課 ☎328-2427)



## 山火事にご用心！

秋から冬にかけて空気が乾燥し、森林内の落葉などが燃えやすい状態になっています。

山火事を防ぐため、次のことに気を付けましょう。

- ①枯草等のある場所では、たき火をしない。
- ②強風時や乾燥時には、たき火、火入れをしない。
- ③火入れを行う際、市町村長の許可を受け、あらかじめ防火対策を講じる。
- ④たばこは、指定された場所で喫煙し、吸い殻は消して投げ捨てない。

(みどり公園課 ☎328-2409)

## 金峰山登山道路の車両通行止め(大晦日～元旦)

☎12月31日(日)午後5時～来年1月1日(祝)午前9時(予定) 因 御来光登山などによる交通渋滞のため、大晦日から元旦にかけて金峰山登山道路を通行止めとします ※混雑状況などにより、県道1号線(峠の茶屋)からの進入を制限する場合あり。☎くまもと自然休養林金峰山地区保護管理協議会(花とみどり協働課内 ☎328-2352)

## 国民健康保険料・介護保険料・後期高齢者医療保険料の納付状況確認書について

令和5年1月～12月までに納付された国民健康保険料、介護保険料、後期高齢者医療保険料の納付状況確認書を、来年1月下旬に発送します。

納付状況確認書は、社会保険料控除として確定申告などに利用できます。早めに必要な方は、12月中に納付した領収証と保険証を持って、国保年金課(市庁舎1階71番窓口)か各区役所区民課(中央区役所を除く)、各総合出張所へお越しください(代理人は、委任状が必要)。

問い合わせは、熊本市こくほ・こうきコールセンター(☎326-5900)へ。

(国保年金課 ☎328-2270)

## 家屋を取り壊したときはご連絡ください

固定資産税は、1月1日(賦課期日)に家屋等を所有している人にかかる税金です。

家屋を取り壊した場合、届け出をしていないと継続して固定資産税がかかりますので、固定資産税課へご連絡ください。

(固定資産税課 ☎328-2195)

## 令和6年度の工事請負などの入札参加資格審査申請を受け付けます

## ■工事請負など対象業種

建設業、測量、建設コンサルタント、製畳業、花苗

【受付方法】郵送(一般書留または簡易書留)のみ

【受付期間】11月20日(月)～来年1月31日(水)(必着)

【送付先】〒860-8601 工事契約課

詳しくは、市ホームページで熊本市入札・契約(工事等)と検索([https://www.city.kumamoto.jp/hpkiji/pub/Detail.aspx?c\\_id=5&id=3330](https://www.city.kumamoto.jp/hpkiji/pub/Detail.aspx?c_id=5&id=3330))へ。

(工事契約課 ☎328-2442)

## 国民健康保険・病院へ払う医療費の支払いに困ったとき

## ☎【一部負担金の減免について】

災害や失業など特別な理由により、収

入が一定額以下になった場合は、申請により一部負担金の減免や徴収猶予が認められることがあります。

## ☎【対象となる特別な理由】

- (1) 震災、風水害、火災、その他これらに類する災害により、その世帯の被保険者が死亡し、身体障害者となり、または資産に重大な損害を受けたとき。
- (2) 干ばつ、冷害、凍霜害等による農作物の不作、不漁、その他これらに類する理由により収入が著しく減少したとき。
- (3) 事業または業務の休廃止、失業等により収入が著しく減少したとき。
- (4) 前各号に掲げる事由に類する事由があったとき。

## ☎【申請に必要なもの】

国民健康保険証・収入が分かる書類・預貯金通帳・家賃証明(家賃の支払いがある場合)・国民健康保険一部負担金減免等申請書 他

## 【申請窓口・問い合わせ先】

中央区役所区民課 ☎328-2278

東 区役所区民課 ☎367-9125

西 区役所区民課 ☎329-1198

南 区役所区民課 ☎357-4128

北 区役所区民課 ☎272-6905

減免には細かな基準があり、上記事由に該当しても判定基準に基づいて審査した結果減免非該当となる場合があります。

(国保年金課 ☎328-2290)

## 産前産後期間の国民健康保険料が免除されます

世帯に出産する予定の国民健康保険の被保険者または出産した被保険者がいる場合に、産前産後期間相当分の国民健康保険料について免除する制度を来年1月から開始します。

## 【免除対象期間】

出産予定日または出産日が属する月(以下「出産予定月」)の前月から(多胎妊娠の場合には3か月前から)出産予定月の翌々月までの期間。※出産とは、妊娠85日(4か月)以上の分娩をいいます。死産、流産、早産、人工妊娠中絶をされた方を含みます。

## 【免除対象者】

熊本市の国民健康保険の被保険者で、出産日が令和5年11月1日以降の方

## 【免除対象保険料】

来年1月以降、免除対象期間の所得割額と均等割額

## 【届け出について】

出産予定日の6か月前から届け出が可能ですが、ただし、来年1月から届け出開始となります。なお、郵送でも提出ができます。

## 【届け出先】

各区役所区民課

## 【届け出に必要なもの】

・出産予定日または出産日を確認することができる書類

例: 親子(母子)健康手帳など

・単胎妊娠または多胎妊娠の別を確認することができる書類。なお、対象者と子が別世帯の場合は、出産日および親子関係を明らかにする書類が必要

・世帯主および対象者のマイナンバーが分かるもの

・届出人の身分証明書(運転免許証・マイナンバーカード等)

・死産などにより届け出を行う場合は、死産等の日および身分関係を明らかにすることができる書類が必要です。

詳しくは、各区役所区民課へ。

(国保年金課 ☎328-2290)

## 「住生活総合調査」へのご協力をお願いします！

☎住生活の安定・向上に関連する総合的な施策を推進する上で必要な全国調査です。調査票が郵送された方は、オンラインまたは郵送による回答をお願いします ☎10月の住宅・土地統計調査に回答いただいた世帯の中から抽出された世帯

(住宅政策課住宅政策班 ☎328-2438)

## ごみの野外焼却は禁止されています！

ごみの野外焼却は、法律により原則禁止されており、違反した場合には、5年以下の懲役もしくは1,000万円以下の罰金またはその両方が科せられます。法人にあっては、3億円以下の罰金が科せられます。

野外焼却により発生する煙は、人体に有害な物質を含んでいる場合があります。その煙や臭いによって、「窓を開けることができない」、「洗濯物に臭いがつく」など周辺住民の方に迷惑をかけてしまいます。ごみは正しく処理しましょう。

(事業ごみ対策課 ☎328-2362)

## 国税庁からキャッシュレス納付のご案内

国税の納付には、キャッシュレス納付が便利です。

キャッシュレス納付とは、口座引落やインターネットを利用した電子納税など、金融機関や窓口等に出向く必要がない納付方法のことです。

その場で、非対面で納税手続きが完結することから、国税庁でも利用をお勧めしています。

なお、税務署窓口での納税は「午前9時から午後4時まで」のお手続きをお願いします。ご理解とご協力をお願いします。

熊本西税務署(☎355-1181)、熊本東税務署

(☎369-5566) ※自動

音声案内。

(市民税課 ☎328-2183)



## くらしの中の人権 120

## 北朝鮮当局による拉致被害者等に関する人権問題

1970年代から1980年代にかけ、多くの日本人が不自然な形で行方不明となりました。2002年9月に行われた日朝首脳会談で、北朝鮮側が初めて当局による日本人拉致を認めました。

2006年6月にはこの問題に対する国民の認識を深めるとともに、国際社会と連携していくことを目的として、「拉致問題その他北朝鮮当局による人権侵害問題への対処に関する法律」が施行され、国および地方公共団体の責務等が定められ、毎年12月10日から同月16日までを「北朝鮮人権侵害問題啓発週間」としています。

拉致問題は、我が国の国民的課題であり、この解決をはじめとする北朝鮮当局による人権侵害問題への対処が、国際社会を挙げて取り組むべき課題とされる中、私たち一人ひとりが拉致問題に関心をもち、認識を深めていくことが大切です。

(人権政策課 ☎328-2333)

## 委員募集

## 熊本市客引き行為等対策審議会

本市の中心市街地における、市民や観光客の皆さんの安全と安心の確保、拠点都市としてのにぎわいの維持と向上の実現に向け、ご意見を聞くための委員を12月5日(火)～来年1月5日(金)まで募集します。

任期 委嘱日から2年

対象 市内に住むか通勤・通学する18歳以上の方／安全安心まちづくりについて関心があり、本審議会(年1回)に出席できる方

定員 1人(小論文・面接による選考)

詳しくは、市ホームページまたは生活安全課(☎328-2397)へ。



**マンション管理士派遣のご案内** 無料

マンション管理組合からの相談等に対応するためマンション管理士を管理組合へ無料で派遣します。(1管理組合当たり年度内3回まで)

**■相談コース(1回2時間)**

- (相談例)
- ・ペット問題や滞納への対応方法
  - ・臨時総会の進め方や開き方
  - ・管理組合の適正な運営の仕方について など

**■講座コース(1回2時間)**

- (講座例)
- ・大規模修繕工事の進め方やポイントについて
  - ・管理規約の見直しについて など
- 詳しくは、市ホームページへ。  
(住宅政策課マンション管理支援班 ☎328-2989)



**市場公募債(熊本市グリーン/ブルーボンド)を発行します**

**【起債時期】**12月以降 **【発行額】**50億円/償還条件:10年満期一括償還/購入単位:1,000万円から1,000万円単位/購入対象:法人向け(個人投資家向けのお取り扱いはありません)

取扱金融機関など詳しくは、市ホームページへ。  
(財政課 ☎328-2085)



**年末に気をつけたい消費者トラブル**

悪質な廃品回収業者にご注意ください。

**【トラブル事例】**

- ・「不用品を無料で処分します」と書かれた広告を見て回収を依頼したが、トラックに積み終えたとたん高額な積み込み料を請求された。
- ・「定額パックだから追加費用なし」と言われていたのに、後から運搬費やリサイクル料金を請求された。

**【トラブル防止のポイント】**

- ・一般廃棄物の収集・運搬は市町村の許可を受けた事業者しか行えません。安易に廃品回収業者に処分を依頼することは、トラブルにつながる場合もあるため注意が必要です。
- ・無料や定額で済むと思っていても実際はさまざまな理由で追加料金を請求されることがあります。作業前に見積りを取るなど条件をしっかり確認しましょう。消費者トラブルで困ったら、一人で悩まず、迷わずご相談ください。



**冬場の入浴！急激な寒暖差にご注意を！**

寒くなってくると「ヒートショック」と呼ばれる健康被害が増加します。「ヒートショック」とは、急激な温度変化がもたらす身体への影響のことをいい、心臓や血管、脳へ大きな負担がかかり、最悪の場合死につながります。

症状として、めまい、動悸、失神などがあり、特に高齢者は注意が必要です。○脱衣所や浴室、トイレなど冷え込みやすい場所を暖房で暖かくして、室内の温度差をできるだけなくしましょう。

○食事や飲酒直後の入浴は控えましょう。食後や飲酒後は、血圧が下がりやすくなっています。血圧の急激な低下や上昇は身体に大きな負担がかかります。

○一人での入浴は気を付けましょう。入浴前に家族に声をかけるなど周囲の方の気にかけて大切です。  
(消防局救急課 ☎363-2360)

**知っておきたいクーリング・オフ制度**

**【クーリング・オフとは】**

訪問販売や電話勧誘、キャッチセールスなど、不意打ち的に行われた販売行為に対し、契約者が冷静に考える期間を設け、無条件に契約の解除ができる制度です。

**【クーリング・オフできる期間】**

契約書を受け取った日から8日以内(マルチ商法など複雑な取引は20日以内)

**【クーリング・オフできない契約】**

- ・店舗販売
- ・通信販売、インターネットショッピング
- ・3,000円未満の現金取引
- ・使用した健康食品や化粧品などの消耗品
- ・自動車の購入、自動車のリース
- ・葬儀の契約 …など

**【クーリング・オフの手続き方法】**

- ・「書面(はがき可)」で行う場合  
送信する前に、はがきの両面をコピーしておきましょう。特定記録郵便または簡易書留など、発信の記録が残る方法で送付し、コピーや送付の記録は保管しておきましょう。
- ・「電磁的記録(電子メール等)」で行う場合

まず契約書面を確認し、電磁的記録によるクーリング・オフの通知先や具体的な通知方法が記載されている場合には、それを参照して通知しましょう。通知後は送信したメールやウェブサイト上のクーリング・オフ専用フォーム等の画面のスクリーンショットを保存しておきましょう。

また、クレジット契約の場合には、信販会社への通知も出しましょう。公的機関が閉庁となる期間を狙っ

て、悪質商法や詐欺を行う事業者が電話をかけたり、訪問したりする危険があります。契約は慎重に行いましょう。  
(消費者センター ☎353-5757)

**年末の大掃除で火災を防ぎましょう！**

せつかくの大掃除、次の点に留意し住宅火災を防ぎましょう。

- ①長期間コンセントに差し込まれているプラグ部分にほこりや湿気がたまっていないか確認しましょう。火災が発生する場合があります。
- ②電気コードが家具の下敷きになっていないか、束ねていないか、ねじれたまま使用していないか確認しましょう。  
(消防局予防課 ☎363-0263)

**水源の森づくりボランティア養成講座参加者募集！**

**【回来年2月10日(土) 正午～午後5時 場】**阿蘇郡西原村内の市造林地 **【内】**植林などの森林作業 **【回】**市内に在住か勤務・通学する16歳以上の方 **【定】**20人(先着順) **【申】**12月5日(火)から住所、氏名、生年月日、電話番号を電話、ファクス(359-9945)またはメール(mizuhozen@city.kumamoto.lg.jp)で水保全課へ  
(水保全課 ☎328-2436)



**令和6年度上半期会計年度任用職員(パートタイム)募集**

**【業務内容】**事務、窓口接客業務など **【任用期間】**任用開始日(令和6年4月1日以降)～令和7年3月31日までの間 ※再任する場合あり。 **※雇用保険加入・社会保険加入の場合あり。** **【報酬月額】**事務的業務:118,190～131,248円、窓口接客業務:123,680～140,893円 **【期末手当】【通勤手当】**要件を満たす場合に支給あり **※募集職種や応募方法など詳しくは、市ホームページまたは募集要項をご覧ください。** **※報酬等については、令和5年10月1日現在の額のため、改定される場合があります。**

**■募集要項配布・応募期間**  
**【期】**11月27日(月)～12月15日(金)  
**【場】**市庁舎(1階総合案内、6階人事課)、各区役所総合案内  
(人事課 ☎328-2149)

**男女共同参画社会の実現に向けたアンケート調査を実施しています**

女性が置かれている状況等を把握するため、10代以上の女性を対象とした実態調査を行っています。いただいた回答は、今後の取り組みの参考に

しますので、ご協力をお願いします。  
**【期】**来年1月31日まで **【回】**10代以上の女性(熊本市在住・通勤通学者)  
**※アンケートURL** アンケートはこちら↓  
(https://forms.gle/E8cLuiieKKFEbd4WV9) または QRコードからご回答ください。



併せて、女性の居場所作りのためのカフェや相談会を開催中です。詳細は右のQRコードからご覧ください。  
(男女共同参画課 ☎328-2262)

**年末の犯罪を防止しましょう**

年末は人の流れが活発となり、強盗や「電話で『お金』詐欺」、わいせつ事案等のさまざまな犯罪が発生しやすくなる時期です。また、忘年会等で繁華街等に人が集まることから、悪質な客引き等が横行するおそれがあります。客引きに付いて行った結果、客引きの説明金額と実際の請求金額が違ったり、高額な請求をされたりしたという事例もあります。客引きは絶対に利用せず、防犯意識をさらに高めていきましょう。

**【年末の警戒活動期間】**12月1日～31日 **【特別警戒活動期間】**12月20日～31日  
(生活安全課 ☎328-2397)

**年末年始の交通事故防止運動！**

年末年始は、人や車の動きが慌ただしくなり、重大な交通事故の発生が懸念されます。

「思いやりあふれる安全な行動」を心がけ、交通事故ゼロで笑顔の新年を迎えましょう！

- 【期】**12月21日～来年1月3日まで **【運動の重点】**
- 1 飲酒運転等の危険運転の防止
  - 2 夕暮れ時と夜間の交通事故防止
  - 3 歩行者の安全と自転車の安全利用の確保
  - 4 高齢者の交通事故防止  
(生活安全課 ☎328-2397)

**猫のふん尿・いたずら・出産などでお困りの方へ(対処方法)**

**■猫が居続けると困る場合は、絶対にエサを与えない**

**■居心地のいい場所をなくす**  
倉庫や納屋などは猫が自由に出入りできないようにしましょう。家の床下の開いた部分はふさぎ、段ボール箱は片づけましょう。

**■猫を追い払う**  
猫が嫌う臭いがするもの(酢、塩素系漂白剤、コーヒーの粉等)や猫が嫌う音を出す機械(超音波発生装置)を設置しましょう。市動物愛護センターでは、超音波発生装置を試したい方へ2週間貸し出しを行っています。

**分譲マンションに管理組合登録制度があるのはご存じですか？**

分譲マンションの管理に役立つ支援を行うため、昨年から管理組合登録制度を開始しました。登録が済んでいない管理組合は、ぜひご登録ください。

**管理組合登録制度とは…**

管理組合の連絡先や郵便物送付先などを登録していただくことで、管理に役立つ支援策について市から情報提供が可能となり、それらを活用していただくことを目的としています。

※新規登録に加え、理事長変更などによる連絡先変更の際は、市ホームページへ変更登録が必要です。電話(☎328-2989)で対応しています。  
(住宅政策課マンション管理支援班 ☎328-2989)



**カーボンニュートラルに向けてバスや電車など公共交通機関を利用しよう！**



**公共交通機関の利用と地球温暖化の防止**

バスや電車などの公共交通機関を利用すると、交通渋滞の緩和などに加え、地球温暖化の原因となるCO<sub>2</sub>の削減も期待されます。

**バス・電車無料の日**

公共交通機関の利用促進を目的とした「バス・電車無料の日」をご存じですか？

「バス・電車無料の日」には、熊本市を一部でも通過する路線バスと、熊本電鉄電車・熊本市電の全線などが無料化されます。

次の無料の日は**12月23日(土)**です。この機会にぜひ公共交通機関をご利用ください！  
(脱炭素戦略課 ☎328-2355/交通企画課 ☎328-2510)



詳しくは、市ホームページへ。



■車の隙間に注意する

車のエンジンルームの隙間に猫が入り込む事例が発生しています。エンジンをかける前にボンネットをたたく等して確認しましょう。

■遺棄・虐待は犯罪です

どんなに困っていても、猫を遠くへ連れて行ったり傷つけたりすることは絶対にしないでください。

■猫の飼い主の方へ

猫を外に出すと、ふん尿などで近隣へ迷惑がかかります。病気や交通事故を防ぐためにも、猫は完全屋内飼育をしましょう。

(市動物愛護センター ☎380-2153)

犬の狂犬病予防注射は速やかに受けさせましょう

生後91日以上以上の犬を飼っている方には、犬の登録、年1回(4~6月)狂犬病予防注射を受けさせることが、法律で義務付けられています。今年度、まだ注射を受けさせていない場合には、速やかに動物病院で受けさせてください。往診を希望する方は、事前に動物病院にお尋ねください。

詳しくは、市ホームページへ。

(市動物愛護センター ☎380-2153)

わんにゃん相談コーナー(介護) (予約制) 無料

☎12月26日(火)午後2時~4時  
 場市動物愛護センター 内 高齢犬・猫の介護、ハンディキャップを抱えた犬・猫の介助について 飼愛玩動物看護師 飼犬猫の飼い主 ※ペット同伴は不可。☎12月12日(火)まで(必着)にはがきに住所、氏名、年齢、電話番号、相談内容を書いて〒861-8045 東区小山2丁目11-1市動物愛護センター(☎380-2153)へ

犬と猫の休日譲渡(完全予約制)

☎12月16日(土)犬の譲渡:午前9時半~正午、猫の譲渡:午前10時~正午  
 場市動物愛護センター 内 収容している犬猫の譲渡、犬の譲渡が決定した方のみ譲渡前講習(受講済みの方は不要) 飼平日来所が困難な方 定各4組(先着順) 費犬の譲渡には、登録手数料と狂犬病予防注射料金(計6,200円)が必要 ☎12月6日(水)から電話で市動物愛護センターへ

※譲渡希望の犬猫や譲渡条件等について、申し込み時に確認します。譲渡条件について詳しくは、市ホームページへ。

(市動物愛護センター ☎380-2153)

三山荘が休館します

東部環境工場の機械設備更新に伴い、下記の期間は休館します。

■三山荘(☎380-7120)

期12月29日(金)~来年1月8日(祝)  
 詳しくは、三山荘または東部環境工場までお問い合わせください。

(東部環境工場 ☎380-8211)

第35回 熊本アートパレード 出品作品募集 無料

テーマ「足元の展望台―「近所」から見える世界―」

■出品受付

☎来年1月6日(土)~7日(日) 各午前10時~午後5時 場現代美 術館ギャラリー I 内審査員:鈴木 康広さん(アーティスト) 飼15歳以上(中学生を除く)の熊本市在住・在勤・在学者・熊本市出身者 申現代美術館へ直接持参 ※要項等をよくご確認の上お申し込みください。

※「第35回熊本市市民美術展 熊本アートパレード」の会期は来年1月13日(土)~28日(日)です。

詳しくは、現代美術館ホームページへ。

(現代美術館 ☎278-7500)

「年末ジャンボ宝くじ」等の発売について

【発売期間】11月21日(火)~12月22日(金)【抽せん日】12月31日(日)【発売場所】全国の宝くじ売り場【発売金額】1枚:300円【当せん金】1等:7億円、1等の前後賞:1億5千万円、2等:1千万円 ※年末ジャンボミニ(1等賞金3千万円)が同時発売されます。また、削ったその場で結果がわかるスクラッチや、数字を選ぶナンバーズ3・4、ミニロト、ロト6・7やビンゴ5も発売中です。詳しくは、宝くじ売場または宝くじ公式サイトへ。

ぜひ、熊本県内の宝くじ売場でお買い求めください。

(財政課 ☎328-2085)

人づくり基金令和6年度前期援助申込者募集

社会のさまざまな分野で将来の本市のリーダーとしての役割を果たすことができる人材を育てることを目的に、研修を受けるための費用などを援助します。

援助内容	援助限度額
海外研修	100万円 (旅費の一部を加算)
国内研修	50万円
褒賞	30万円

※来年4月から9月までに開始する研修などが対象。

※援助対象者および援助金額は、人づくり基金選定委員会の審査を経て決定。

飼市内に住民登録がある方・市内に本拠地または事務所を有する団体

申12月1日(金)から来年2月15日(木)まで。事前に窓口か電話でご相談ください。

■寄附を随時募集しています!

今後も多くの方への支援を続け、創造性豊かな人材を育成するため、寄附をお願いします。詳しくは、文化政策課へ。

(文化政策課 ☎328-2039)

令和6年1月からコンビニ交付手数料が変更になります!

期間限定で実施していた、コンビニ交付手数料の10円サービスは、令和5年12月末で終了します。

来年1月からの、新しい交付手数料は下表のとおりになります。

待ち時間が少なく・手数料も窓口交付より安い「コンビニでの証明発行サービス」を、引き続きご利用ください。

取得可能な証明書	交付手数料		【参考】窓口での交付手数料
	~令和5年12月	令和6年1月~	
住民票の写し	10円	200円	400円
印鑑登録証明書			
市県民税(所得・課税)証明書			450円
納税証明書			
固定資産関係証明書			
戸籍全部(個人)事項証明書			

また、当該手数料変更等によるシステムメンテナンスを行いますので、以下のとおりコンビニ交付サービスを停止します。

【停止期間(予定)】12月29日(金)~来年1月4日(木)

※停止期間等が変更になった場合は、市ホームページでお知らせいたします。

(地域政策課 ☎328-2067)

しごと・経済

「熊本元気塾」の聴講生募集 無料

☎12月15日(金)午後4時半~6時半  
 場流通情報会館5階501研修室  
 題「ご存知ですか?わが国で最も先進的な熊本市の公共交通政策を!~熊本市公共交通基本条例から熊本バス共同経営まで~」 飼溝上 草志さん(熊本学園大学経済学部教授) 定100人程度 申12月13日(水)までに電話(☎377-2091)かホームページで流通情報会館へ ※「熊本元気塾」の会員も随時募集中です。

(商業金融課 ☎328-2424)

熊本県最低賃金が改正されました

(1) 地域別最低賃金

効力発生日:10月8日

最低賃金の件名	時間額
熊本県最低賃金	898円

(2) 特定(産業別)最低賃金

効力発生日:12月15日

最低賃金の件名	時間額
電子部品・デバイス・電子回路、電気機械器具、情報通信機械器具製造業	940円
自動車・同附属品製造業、船舶製造・修理業、船用機関製造業	965円
百貨店、総合スーパー	改定なし ※

※熊本県最低賃金898円が10月8日から適用されています。

特定(産業別)最低賃金には、適用範囲があります。詳しくは、熊本労働局労働基準部賃金室(☎355-3202)か最寄りの労働基準監督署へ。

(雇用対策課 ☎328-2377)

保育士・福祉の分野の無料職業相談会

☎12月4日(月)午前10時半~午後1時:市庁舎1階正面玄関横②14日(木)午後4時~6時半:イオンモー

ル熊本1階セントラルコート(上益城郡嘉島町)③19日(火)午後1時~3時半:ゆめタウン光の森2階東側エスカレーター横(菊池郡菊陽町)④22日(金)午後4時~6時半:ゆめタウンはません正面玄関イベント広場 飼保育士、介護職、福祉の仕事についての相談窓口 申事前予約可

詳しくは、熊本県福祉人材・研修センター(☎322-8077)へ。

(保育幼稚園課 ☎328-2568)

【事業者向け】「人手不足に悩まず10年先まで歩み続けるための中小企業向け業務改革セミナー」 無料

☎来年1月22日(月)午後2時~3時半 場くまもと森都心プラザ2階XOSS POINT. 飼生産性を上げ業務効率を改善したい、人手不足を解消したいなど、中小企業向けの業務改革セミナー 飼企業人事担当者、経営者、個人事業主の方など 定30人(先着順・オンライン参加も可) 申来年1月17日(水)までにQRコードまたはURL(<https://form.run/@kumamoto-carol-os0122>)へ 飼みらい株式会社くまもとファロール(☎241-9481)

(雇用対策課 ☎328-2377)

熊本城ホールで開催!! くまもと都市圏 合同就職説明会

ミドル世代(30~50歳代)積極採用企業の合同就職説明会を熊本城ホールにて開催します。

求職者の方は、リモートでの参加も可能です。

☎12月21日(木)午後1時~5時  
 場熊本城ホール(3階)会議室A1  
 飼約20社の地場企業が集結する就職説明会(対面、リモートどちらでも参加可) 飼一般の転職希望者、求職中の方(ミドル世代大歓迎) ※履歴書不要です。奮ってご参加ください。

どのような仕事や企業が向いているかわからない方等へ、希望に応じて、熊本県ジョブカフェ・ブランチによる【適性診断・キャリアカウンセリング】も同時開催します。  
 場熊本城ホール(3階)会議室F1、F2

イベント詳細は特設Webページ(<https://kumamoto-online.jp>)へ。

(雇用対策課 ☎328-2377)

講演会・相談会

【相談会】歴史サロン花畑「歴史談話室」 無料

☎来年1月9日(火)午後2時~4時  
 場歴史文書資料室(住友生命ビル4階) 飼歴史への疑問や読めない古文書・掛け軸などの相談 飼猪飼 隆明さん(大阪大学名誉教授)、森山 秀吉さん(元熊本大学教授)、松崎 範子さん(肥後医育ミュージアム研究員)、柳田 快明さん(熊本中世史研究会代表)、林 孝子さん(熊本県漢詩連盟 常任理事) 定12人(先着順) 申12月13日(水)午前10時から電話で受け付け

(歴史文書資料室 ☎328-2038)

パブリックコメント 皆さんの意見を募集します。

熊本市第8次総合計画(素案)

内容 本市の最上位計画である総合計画の素案

提出先 12月13日(水)~来年1月12日(金)までに持参、郵送、ファクス(324-1713)またはメール(seisakukikaku@city.kumamoto.lg.jp)で〒860-8601政策企画課(☎328-2035)へ

閲覧場所 政策企画課、区役所、市ホームページなど

家庭ごみの排出量 1人1日あたり 令和5年度(4~9月) 439g(前月比 -5g/目標 403g) (廃棄物計画課 ☎328-2359)

生活用の水使用量 1人1日あたり 令和5年度10月 231L(前月比 +1L/目標 210L) (水保全課 ☎328-2436)



**熊本でがんと共に生きる (がん市民講演会)** 無料

12月23日(土)午後2時～4時(開場午後1時半) 場 ウェルパルクまもと3階すこやかホール 図 がんとここのケアについて知り、がんと共に自分らしく生きるヒントやところが楽になるコツを学ぶ 題 「がん患者と家族の心のケア」 師 木下 裕子さん(くまもと森都総合病院腫瘍精神科医師) 定 会場:50人、オンライン参加:100人(先着順) 申 QRコードか電話にて医療政策課へ 詳しくは、市ホームページへ。(医療政策課 ☎364-3186)



**新築やリフォーム等の住まいづくりに関する無料相談会を開催します!** 無料

12月23日(土)午後1時～4時 場 熊本県建築士会館7階会議室(中央区神水1丁目3-7) 師 熊本県建築士会女性部会 申 電話で(公社)熊本県建築士会事務局(☎383-3200 平日午前9時～午後4時)へ(住宅政策課住宅政策班 ☎328-2438)

**子育て・教育**

**冬休み期間中の小・中学校の転校手続き**

- 市内間で住所変更をしたとき
- 1 在学中の学校から最終登校日に①在学証明書②教科用図書給与証明書をもらいます。
  - 2 ①②を持って各区役所区民課または各総合出張所窓口で住民異動届け出を行い、③転入学通知書をもらいます。
  - 3 ①～③を新しい学校に提出してください。
- 市外から転入したとき
- 1 在学していた学校からもらった①②を持って住民異動届け出を行ってください。
  - 2 ③を受け取り、①～③を新しい学校に提出してください。
- ※転校前に住民異動届け出を済ませている場合は、①②を持って指導課で手続きをしてください。
- 市外へ転出するとき
- 最終登校日に前記の①②をもらい、新住所地の市区町村の窓口で転校の手続きをしてください。(指導課 ☎328-2716)

**教育委員会会議の傍聴者募集**

12月28日(木)午後2時～ 場 SPring 熊本花畑町7階 定 10人(抽選) 申 当日午後1時半～1時45分に直接会場へ ※審議内容は市ホームページに掲載。※YouTubeでライブ配信を行います。(教育政策課 ☎328-2704)

**新小学1年生の児童育成クラブ入会受け付けについて**

【配付期間】12月中旬から下旬(各児童育成クラブが設定する期間) 図 令和6年度入会申込書の配付が各育成クラブで始まり、※飽田南・富合・隈庄・豊田・植木町の小学校へ入学される方は、各校区の民営クラブにお問い合わせください。 図 新小学1年生で、4月から児童育成クラブへの入会を希望している方 申 12月下旬から1月中旬(各児童育成クラブが設定する期間)に各児童育成クラブへ申し込み ※面談等を行います。 詳しくは、市ホームページへ



ページまたは入学される小学校の児童育成クラブへ。(放課後児童育成課 ☎328-2277)

**ハッピースマイル・アートギャラリー**

12月8日(金)～11日(月)午前9時～午後5時(11日は午後2時まで) 【昨年度の様子】 場 熊本城ホールエントランスロビー 図 熊本市立小中学校特別支援学級・特別支援学校に在籍している子どもたちの絵画や書道などの作品を展示 (総合支援課 ☎328-2743)

**学校ボランティアのための読み聞かせ教室** 無料

12月11日(木)午後2時～4時 場 市立図書館2階集会室 図 学校ボランティアのための読み聞かせの指導 師 高野 和佳子さん(NPO法人子育て支援ワーカーズ代表) 図 学校での読み聞かせに興味がある方 定 20人 申 12月5日(火)午前9時半～電話か市立図書館窓口にて受け付け(市立図書館 ☎363-4522)

**首都圏への進学を予定の皆さんへ 令和6年度 有斐学舎男女入寮生募集**

有斐学舎は、県内出身者で首都圏の大学に通う学生を対象とした(公財)肥後奨学会が運営する学生寮です。 【住所】埼玉県志木市柏町6丁目27-14 【舎費】2人部屋 22,500円(月額)、1人部屋 29,500円(月額) ※電気料金、

食費は実費。 【入舎料】70,000円(入舎時に納入) 【設備保証金】30,000円(在舎期間に応じて返還あり) 【募集人数】男子10人程度・女子10人程度 【申込書類配布場所】 ・各区役所総務企画課 ・県庁行政棟本館2階 県政情報文書課(☎333-2061) 【応募締切】第1回:来年1月17日(必着)、第2回:来年3月8日(必着)、第3回:来年3月25日(必着) ※年度途中での入舎を希望する方は個別にお問い合わせください。 【申込提出先】 〒353-0007埼玉県志木市柏町6丁目27-14 公益財団法人 肥後奨学会 有斐学舎 詳しくは、ホームページ(http://www.y-gakusha.net/)または電話(☎048-473-7591)で(公財)肥後奨学会 有斐学舎へ。(東京事務所 ☎03-3262-3840)

**ふくしけんこう**

**陽だまりカフェ～こどものための「里親」になりませんか?** 無料

12月18日(月)午前10時～正午 場 SORAHIRO FIKA(北区武蔵ヶ丘1丁目6-6) 図 里親制度説明会、座談会 図 市内に住む方 定 8人 申 熊本市フォスタリング機関アグリ(☎227-6892)へ (児童相談所 ☎366-8181)

**日曜日に健診を行います!**

平日に受診できない方は、この機会に健診を受けましょう。 日時 来年1月21日(日)午前8時～10時受け付け 場所 熊本県総合保健センター(東区東町4丁目11-1) 対象 今年度健診を受けていない方 申込 12月13日(水)から電話で県総合保健センター(☎365-2323 平日午前9時～正午、午後1時～4時)へ

検診内容	対象 (令和6年3月31日時点の年齢)	定員 (先着順)	費用
特定健診	・40歳以上の国保加入者 ・国保以外の保険の被扶養者(一部除く・費用は保険者により異なる)	60人	1,000円(令和4年度住民税非課税国保世帯の方は無料)
後期高齢者健診	後期高齢者医療保険加入者		800円
肺がん検診	市内に住み票があり、職場などで同様の検診を受診する機会がない40歳以上の方	100人	300円(65歳以上:200円)※1
胃がん検診		80人	1,000円
大腸がん検診		定員なし	500円
乳がん検診	40歳以上の偶数年齢の女性の方	50人	1,500円(50歳以上は1,100円)
子宮頸がん検診	20歳以上の偶数年齢の女性の方	50人	1,200円

※1 問診(喫煙歴)により必要と認められた方で喀痰細胞診を実施した場合、別途500円。 詳しくは、国保特定健診・後期高齢者健診は、国保年金課(☎328-2280)、がん検診は健康づくり推進課(☎328-2145)へ。

市外局番 096 を省略しています ●「〒860-8601」は市役所専用番号です。住所の記載なしで郵便物が届きます。

**充実したセカンドライフを過ごしませんか?** 熊本銀行のリバースモーゲージもってライフのご案内

セカンドライフのためのローン **熊本銀行** あなたのいちばんに。 FEG 福岡ファイナンシャルグループ

**あなたの人生の「もっと」に、熊本銀行リバースモーゲージ「もってライフ」を、ぜひ活用ください。**

「リバースモーゲージ」とは

あなたの人生の「もっと」に、熊本銀行リバースモーゲージ「もってライフ」を、ぜひ活用ください。

満55歳以上～満80歳以下の方 ※ただし、配偶者さまがいらっしゃる場合、配偶者さまの年齢が満50歳以上 熊本市、熊本市近郊の一戸建て・マンションにお住まいの方 (詳細はセカンドライフサポート室へお尋ねください。) ※自己名義または親族との共有名義も可。(借地・賃貸住宅は除きます)

【★】元本のご返済方法について ※生前中の繰上返済も可能です。 ご契約者さまがお亡くなりになった際の元本のご返済方法は主に下記の3つがあります。

ご自宅を手放さない方 1 配偶者さまによるお借換え 2 相続人さまの自己資金等による返済

ご自宅を手放したい方 3 担保物件の売却による返済

リバースモーゲージのイメージ

ご契約者さま

1 自宅を担保に お借入れ 2 契約終了時 返済 3 自宅を売却して一括返済(★)

熊本銀行

熊本銀行リバースモーゲージ「もってライフ」4つの特徴

1 資金のお使いみちは自由です ※ただし、事業資金・投資資金は除きます

2 毎月のお支払いはお利息のみです ※毎月のお借入金金の返済は不要です

3 保証人は不要です ※ただし、ご自宅の共有者の方は物上保証人になっていただきます

4 契約終了時(ご契約者さまがお亡くなりになった時)、ご自宅の売却金がお借入金額を下回っても不足額はご相続人さまへ請求しません ※条件を満たせば配偶者さまが契約を引き継げます(引き続き居住することが可能です)

※お申込みにあたっての条件、商品概要、ご返済額の試算、手数料などについては、当行HPまたはセカンドライフサポート室までお問い合わせください。 ※ローンのお申込みに際しては、熊本銀行の審査がございます。審査の結果によってはお申込みをお断りする場合がございます。本ローンのご利用についてご希望に沿えない場合がございますので、あらかじめご了承ください。

まずはお気軽にご相談ください。 スタッフが丁寧にお応えいたします。

ご相談・お問い合わせ セカンドライフサポート室 (熊本銀行事業者ローンセンター)(本店別館) 〒862-0950 熊本市中央区水前寺6-31-8 営業時間 平日 9:00～17:00

0120-230-923

携帯からもOK! ※受付時間:平日9:00～17:00 (但し、銀行休業日は除きます) 詳しくはこちら

くまもと市政だよりへの広告(後半ページ下欄)を募集中。販売代理店の株式会社ウィット(☎072-668-3275)へ。 ※広告内容などは本市が推奨するものではありません。



**精神保健家族教室**

日 12月16日(土) 午後1時半～4時  
場 国際交流会館3階研修室1 題「日々の生活上の対処の工夫」 内ピアサポーターと家族座談会

日 来年1月21日(日) 午後1時半～3時半  
場 アスパル富合公民館研修室1 題「本人・家族の思いに寄り添って」  
師 木本 勝久さん(熊本市障がい者相談支援センターじょうなんセンター長)

【共通】 対 市内に住む精神障がいのある方と家族(入院患者の家族も可)  
定 30人 申 当日直接会場へ(こころの健康センター ☎362-8100)

**くらしとこころの悩みの相談会**

日 12月15日(金) 午後1時半～4時半  
場 ウェルパルクまもと3階 内 精神科医師・弁護士・臨床心理士・生活自立支援センター・ハローワーク相談員による相談 対 市内に住む方 定 15人(予約制・先着順・初めての方優先)  
申 12月4日(月)から電話でこころの健康センター(☎362-8100 平日午前9時～午後4時)へ(こころの健康センター ☎362-8100)

**ひきこもりについてお悩みではありませんか**

①ひきこもり家族教室  
日 12月11日(月) 午後1時半～3時半  
場 ウェルパルクまもと 題 望ましい行動の増やし方・望ましくない行動の減らし方 師 センター職員 対 ひきこもりのことでお悩みのご家族 申 初めてのの方は事前面談の予約が必要です

②ひきこもり出張型支援  
期 東区:12月6日、南区:12月13日、西区:12月20日、北区:12月27日  
場 各区役所 対 ひきこもりのことでお悩みの本人または家族 申 事前に予約が必要です

【共通】 申 電話(☎366-2220 平日午前9時～午後4時)またはホームページ(http://www.kumamoto-link.com/)で熊本市ひきこもり支援センター「りんく」へ(こころの健康センター ☎362-8100)

**オレンジリボンサポーター養成講習会 参加者募集!(12月) 無料**

日 12月12日(火) 午前10時半～11時半  
場 北区役所2階第3・4会議室 内 子育てを応援するために知っておくと役に立つ情報や今の子育ての現状について 対 市内に住むか通勤通学している方 申 QRコードか、電話で特定非営利活動法人 優里の会(☎234-8967)へ(こども家庭福祉課 ☎366-3030)

**子育てのサポートが必要な方・支援できる方を募集!**

場 男女共同参画センターはあもにい 内 生後3か月～小学6年生のお迎えや健診時の付き添い、自宅預かりなど 対 依頼会員(子育てのサポートが必要な方):市内に住むか勤務・通学する方/協力会員(支援できる方):市内に住むおむね70歳までの方 ※活動するにはどちらも会員登録と講習受講が必要。費 1時間当たり600円～(依頼会員から協力会員へ直接支払い)

**■依頼会員講習会(月に2回程度開催) 無料**

日 12月8日(金)・23日(土) 午前10時～11時40分ごろ ※8日(金)は託児あり(要予約、先着順)。

**■第3回協力会員講習会(年度内4回開催)**

期 12月4日(月)から8日間(26時間)程度 費 テキスト代1,000円  
【共通】 申 電話でファミリー・サポート・センター(熊本)(☎345-3011)へ ※要予約。(こども支援課 ☎328-2158)

**発達障がいに関する出張相談 無料**

日 東区:12月7日(木) 午前9時～正午、西区:12月14日(木) 午前10時～午後1時、南区:来年1月4日(木) 午前10時～午後1時  
場 区役所 対 発達障がいでお悩みの小学生以上の方またはその家族 申 電話またはホームページ(http://www.kumamoto-minawa.com/)で発達障がい者支援

センター「みなわ」(☎366-1919)へ詳しくは、発達障がい者支援センター「みなわ」へ。(こども発達支援センター ☎366-8240)

**「パーキンソン病について」難病の在宅療養支援研修会のお知らせ 無料**

日 12月2日(土) 午後1時半～4時  
場 熊本県総合保健センター3階大研修室

題 師 (独) 国立病院機構 熊本再春医療センター

- ・「パーキンソン病診断および最新の治療と療養生活について」栗崎 玲一さん(脳神経内科医長)
- ・「パーキンソン病のリハビリ～LSVT®BIGについて」島津 貴幸さん(理学療法士)
- ・「パーキンソン病のリハビリ～LSVT®LOUDについて」藤本 恭子さん(言語聴覚士)

対 患者、家族、支援者(医療、保健、福祉等) 定 50人 ※Zoomによるオンライン開催:100人。申 電話で県難病相談・支援センター(☎331-0555)へ ※オンライン視聴を希望の方はQRコードから。(医療政策課 ☎364-3300)

**12月1日は世界エイズデー**

世界エイズデーは、エイズのまん延防止と患者・感染者に対する差別・偏見の解消を目的として定められました。エイズは、以前は治療法がなく、病気の恐ろしさのみが大きく取り上げ

られましたが、医療の進歩により、治療を続けながら働き、学び、生活することができるようになりました。また、HIV(エイズの原因となるウイルス)は感染力が弱く、職場や学校などの日常生活の中で感染することはありません。エイズに対する差別や偏見がなくなり、HIVに感染している方が安心して生活できる社会づくりのためには、皆さんがエイズを正しく理解することが必要です。

感染の早期発見・早期治療は、エイズ発症の抑制や、パートナーへの感染予防につながります。保健所では、HIV(エイズ)検査を無料匿名で行っています(予約制)。詳しくは、市ホームページへ。

(感染症対策課 ☎364-3189)



**熊本市社会福祉協議会 障がい者はたちの記念式典**

日 来年1月8日(祝) 午後1時受付開始 ※各種感染症により、開催を中止する場合があります。場 メルパルク熊本3階 対 平成15年4月2日～平成16年4月1日に生まれた障がいのある方 ※対象で参加ご希望の方は事前の申し込みが必要です。(対象者には、申込書を郵送しています。)(市社会福祉協議会総務課 ☎322-2331)



**花畑健診のお知らせ 便利な街なかでの健診です。お出掛けのついでにいかがですか?**

日時 来年2月22日(木)～24日(土) 午前8時半～10時半受け付け(予定) ※要予約。 ※受けたい健(検)診を選び、場所 国際交流会館(特定・後期高齢者健診)、花畑広場(がん検診、腹部超音波検診) 保険証をご準備の上お電話 申込期間 12月5日(火)～来年2月2日(金)(定員になり次第終了) 申込 電話で熊本県総合保健センター(☎365-2511)へ(電話対応時間:平日午前9時～午後4時)

健診(検診)項目	対象者 (令和6年3月31日時点の年齢)	自己負担金	定員 (1日当たり)	
特定健診※1	熊本市国保加入の40～74歳の方※2	1,000円※3	80人	
後期高齢者健診※1	後期高齢者医療保険に加入の方	800円		
がん検診※4	肺がん検診(結核検診含む)	40歳以上の方 40～64歳:300円 65歳以上:200円	150人	
	膵臓がん検診	肺がん検診の問診(喫煙歴)により必要と認められた方	なし	
	胃がん検診(胃部X線検査)	40歳以上の方	1,000円	50人
	大腸がん検診	40歳以上の方	300円	なし
	乳がん検診(マンモグラフィ検査)	40歳以上の偶数年齢の女性	40歳代(2方向):1,500円 50歳以上(1方向):1,100円	50人
その他※5	子宮頸がん検診	20歳以上の偶数年齢の女性	1,000円	60人
	腹部超音波検診	19歳以上の方	3,700円	60人
	骨粗鬆症検診	19歳以上の方	2,000円	40人

詳しくは、国保特定健診・後期高齢者健診は、国保年金課(☎328-2280)、がん検診は健康づくり推進課(☎328-2145)へ。

- ※1 生活保護世帯の方の「生活保護受給者等健康診査」については、別途、保護管理援護課から5月ごろにご案内していますので、個別に医療機関で受診してください。(がん検診は申し込みできます)
- ※2 協会けんぽ被扶養者の方も受診できます(自己負担は無料)。
- ※3 令和4年度市民税非課税国保世帯の方は無料。年度途中国保加入者は除く。
- ※4 がん検診については、70歳以上は無料です。また、生活保護および市民税非課税世帯の方は、一定の証明書を提示することにより、自己負担金が免除になります。詳しくは、お申し込み時にお問い合わせください。
- ※5 検診機関が独自で実施する検診です。

日=日時 期=期日、期間 時=時間 場=場所 内=内容 題=演題 師=講師 出=出演 対=対象 定=定員 費=費用 持=持参物 申=申込 問=問い合わせ先

**60歳を過ぎたら シルバー人材センターへ**

**登録会員募集中!**

働きながら、仲間と一緒に楽しみませんか

公益社団法人 熊本市シルバー人材センター

お問合せはこちら! ☎096-322-3300

熊本市南区平成1-10-8 熊本市健康センター平成分室2階 詳しくはホームページにて掲載中 熊本市シルバー人材センター 検索

くまもと市政だよりへの広告(後半ページ下欄)を募集中。販売代理店の株式会社ウィット(☎072-668-3275)へ。※広告内容などは本市が推奨するものではありません。



**初心者向け手話講座を開催します!**

**無料**

幸田公民館: 来年1月18日(木)、中央公民館: 来年1月25日(木)、西部公民館: 来年2月1日(木)、東部公民館: 来年2月7日(水) 手話講座(各館全1回) 公民館手話講座 各館10人程度 申 来年1月18日(木)までに電話で障がい福祉課へ (障がい福祉課 ☎361-2519)

**市営墓地の貸し付け**

【墓地名】小峯墓地・立田山墓地・浦山墓園・花園墓地・城山墓園・清水墓園 市内に住む、許可日から3年以内に墓碑建立できる方 募集数 各墓地5区画以内(区画数は各墓地で異なります) 費【永代使用料】1m<sup>2</sup>当たり8万円(区画ごとに広さが異なります) 申 12月18日(月)~来年1月12日(金)(土日祝を除く)までに健康福祉政策課へ ※12月18日(月)から各墓地管理事務所・健康福祉政策課で募集要項を配布。(健康福祉政策課 ☎328-2340)



**12月集団健診**

特定健診または後期高齢者健診が受診できます。また、旧JA熊本市力合支店では胃がん検診、健康センター平成分室では肺がん検診が同時に受診できます。

期日	場所	申込
16日(土)	旧JA熊本市力合支店	JA熊本厚生連 ☎328-1260
18日(月)	健康センター平成分室	

受診券がない方はひごまるコール健診専用(☎334-1507)へ。(国保年金課 ☎328-2280)

**配偶者からの暴力(DV)とは?**

DV(ドメスティック・バイオレンス)とは、配偶者や交際相手など身近な関係にある人からの暴力で、殴るけるといった身体的暴力のみならず、精神的・性的暴力なども含まれます。

DVは、犯罪となる行為を含む重大な人権侵害です。いかなる理由があろうとも、決して許されるものではありません。また、こどものいる家庭でのDVは、こどもの心身の成長に影響があるといわれています。

ひとりで悩まずに相談機関へご相談ください。

緊急時は最寄りの警察署または110番へ!

**DVに関する相談機関**

DV相談専用電話

☎328-3322

月~金曜日 午前8時半~午後5時15分

区役所福祉課

月~金曜日 午前8時半~午後5時15分

中央区 ☎328-2301

東区 ☎367-9127

西区 ☎329-5403

南区 ☎357-4129

北区 ☎272-1118

DV法律相談(弁護士相談)

毎月第2、3木曜日

☎352-2587(予約専用電話)

月~金曜日 午前9時~午後4時

熊本県警察本部警察安全相談室(24時間対応)

☎383-9110または#9110(プッシュ回線)

内閣府DV相談+ (プラス) (24時間対応)

☎0120-279-889

内閣府DV相談ナビ

#8008

詳しくは、市ホームページへ。

(男女共同参画課 ☎328-2262)



**普段の家事をお仕事に! 生活援助型訪問サービス従事者養成研修受講生募集**

時 各午前9時~午後5時半 内 生活援助(掃除・洗濯・調理などのサービス)についての講義・実技。3日間で合計20時間の研修を修了すると、生活援助型訪問サービス従事者の資格を取得可 対 生活援助型訪問サービスの事業所で働きたい方 定 各20人(先着順) 費 テキスト代(1,430円(税込)) 申 電話(☎234-6325)かQRコードから



	日時	場所
①	12月26日(火)、27日(水)、28日(木)	ケアプラス介護スクール(中央区新大江1丁目7-25-2階)
②	来年1月14日(日)、21日(日)、28日(日)	
③	来年2月27日(火)、28日(水)、29日(木)	

各回3日間(いずれか1回を受講)(介護保険課 ☎328-2347)



**胸部(肺がん・結核)検診車の巡回日程(令和5年12月)**

費用:40~64歳までは300円、65歳以上は200円、70歳以上は無料。事前申し込み不要、直接会場へ。\*指定医療機関でも受診できます。費用:40歳以上500円、70歳以上無料。医療機関へ申し込み。

校区	期日	時間	場所	校区	期日	時間	場所
富合	12月2日(土)	午前10時半~11時	富合雁回館	豊田	12月12日(火)	午後2時~2時半	陳内公民館前
	午後3時~3時半				藤山公民館前		
	9日(土)			12月13日(水)	午前9時~9時半	花園小学校 駐車場	
10日(日)	午前10時半~11時半	花園(牧崎)公民館(本妙寺前)					
城西	12月8日(金)	午前9時半~10時半	城西小学校 体育館前	白坪	12月14日(木)	午前10時半~11時半	花陵中学校 正門
		午前11時~11時半	城西1町内ふれあいセンター			午後1時半~2時半	白坪小学校 正門
		午後1時~2時	島崎2丁目公園老人憩の家	午後3時~3時半	蓮台寺公民館		
一新	12月11日(月)	午前9時半~11時	一新小学校 体育館前	慶徳	12月14日(木)	午後1時半~2時半	慶徳小学校 玄関横
古町	12月11日(月)	午後1時半~2時半	古町小学校 正門	春日	12月15日(金)	午前9時半~10時半	春日小学校 正門
杉上	12月12日(火)	午前9時~9時半	蓄町公民館前	池上	12月15日(金)	午前11時~11時半	市営上高橋団地 集会所
		午前10時~10時半	赤見公民館前			日吉東	12月18日(月)
		午前11時~11時半	くまもと南部広域病院				
隈庄	12月12日(火)	午後1時~1時半	火の君文化センター				

**胃がん検診車(胃部X線検査)巡回日程(令和5年12月)**

費用:1,000円、70歳以上は無料。事前予約不要、直接会場へ。

校区	期日	時間	場所	校区	期日	時間	場所
富合	12月2日(土)	午前10時半~11時	富合雁回館	本庄	12月11日(月)	午前9時~10時半	熊本市医師会館 駐車場
	9日(土)			力合	12月16日(土)	午前8時半~10時半	旧JA熊本市力合支店
	10日(日)			城西	12月20日(水)	午前8時半~11時	島崎2丁目公園 老人憩いの家
春竹	12月4日(月)	午前9時~10時半	春竹小学校 体育館前	花園	12月22日(金)	午前8時半~11時	牧崎公民館
向山	12月5日(火)	午前9時~10時半	向山小学校 運動場	一新	来年1月5日(金)	午前9時~11時	一新小学校 体育館前

**対象** 40歳以上で熊本市に住民票がある方(令和6年3月31日時点の年齢) お住まいの校区以外の会場でも受診できます(専用の駐車場はありません)

**費用** 生活保護、市民税非課税世帯の方は、証明書(最新年度)の提示で無料  
・令和5年度生活保護緊急時医療依頼証  
・市県民税(所得・課税)証明書「世帯分」か「個人分」(主たる生計者)  
・介護保険料決定通知書 などいずれか1点

**持参物** 身分証明書(保険証など)と検診費用

●ひどい便秘の方、バリウムを誤えんする可能性のある方、自力で立位を保持することや体位変換が困難な方は胃がん検診をお断りする場合があります。

- ボタン・金具・プリント・刺しゅうのない無地の服装でお越しください。
- 胃がん検診は、受診前日午後10時以降の飲食はしないでください。
- 大腸がん検診(便潜血検査)も行っています。当日直接胸部検診会場へ。
- 妊娠中または妊娠の可能性のある方は受診できません。

<問い合わせ>

- ・ひごまるコール ☎334-1500(専門的な問い合わせを除く)
- ・健康づくり推進課 ☎328-2145(肺がん、胃がん検診)
- ・感染症対策課 ☎364-3189(結核検診)



がん検診のご案内

市外局番 096 を省略しています ●「〒860-8601」は市役所専用番号です。住所の記載なしで郵便物が届きます。

**熊本市民・熊本市内事業者様へ 不動産売却・買取相談窓口開設~今すぐ売却したい方から、相談だけしたい方まで対応~**

**不動産売却・買取相談窓口 無料見積もり及び電話相談**

- 期間:12/1(金)~12/28(木)
- 受付時間:9時~19時
- 相談方法:電話相談(相談ダイヤルへお電話下さい)
- 相談対象:熊本市内の不動産

\*不動産の所在地や状況などによっては相談対象外となる場合もございます。詳しくは相談員までお問い合わせ下さい。  
\*不動産買取を希望される場合もお気軽にご相談下さい。その際、希望金額や売却希望時期もお聞かせ下さい。

公益社団法人 熊本県宅建物取引業協会正会員  
熊本県知事免許(3)第4934号 株式会社すいぜんじ公園前不動産  
熊本市中央区水前寺公園7-51 電話:096-213-2103  
メール:info@skm-f.com

**下記のような理由での不動産売却相談が増加中。あなたは如何ですか?**

- ケース1 ご実家を相続されたものの、ご利用の予定が無い為。
- ケース2 離婚による財産分与で、ご自宅の早期売却が必要となった為。
- ケース3 昨今の物価上昇により、早々に現金が必要になった為

株式会社すいぜんじ公園前不動産(代表取締役 岡本邦宏)では熊本市民・熊本市内事業者を対象として、不動産売却を気軽に相談出来る窓口を開設している。今すぐ不動産を売却したい方から、将来に備えて先ずは相談だけでもと、利用者の皆様から好印象を持たれている様子。昨今の物価高などで、所有不動産の売却を検討される熊本市民は増加傾向にあると想定される。又、相続財産(空家となっている実家など)の早期処分や、離婚に伴う財産分与の為に不動産の売却を検討される方も依然として多くいらっしゃる。このように熊本市内での不動産売却を検討されている方にとって、不動産のプロフェッショナル(宅建物取引士)に直接相談出来る点が嬉しい。更に不動産の現金化を急いでおられる方向けに「買取制度」も準備されており、熊本市内で今すぐ不動産を売却したい方から、将来に備えて先ずは相談だけでもと、お考えの方まで、熊本市民・熊本市内事業者様は今すぐお手元の携帯電話からご連絡を。

**熊本市 不動産売却・買取相談ダイヤル**

●受付時間:9時~19時 ●相談無料・見積もり無料



**0120-322-021**

くまもと市政だよりへの広告(後半ページ下欄)を募集中。販売代理店の株式会社ウィット(☎072-668-3275)へ。\*広告内容などは本市が推奨するものではありません。



# EVENT

紙面に掲載しきれなかった催しの情報を、  
スマホ版に掲載しています(12月1日公開)



## 催しのご案内

開催中~12/17(日)  
「遠距離現在 Universal / Remote」



木浦奈津子「こうえん」2023年  
©Natsuko Kiura, courtesy of the artist  
時 午前10時~午後8時(入場は午後7時半まで) 場 ギャラリー I・II  
費 一般1,100円、シニア(65歳以上)900円、学生(高校生以上)600円、中学生以下・各種障害者手帳等をご提示の方とその付き添い1人は無料 ※火曜日休館。  
(現代美術館 ☎278-7500)

上演中~12/31(日)  
痛快カラクリ展劇「肥後偉人伝」



時 午前11時、午後1時、午後3時 場 わくわく座2階ものがたり御殿 内 宮本武蔵や細川家、熊本にゆかりのある偉人たちをご紹介します 費 入館料  
●年末営業について  
12月29日(金)はわくわく座はお休みします。  
(熊本城ミュージアムわくわく座 ☎288-5600)

開催中  
なりきり体験  
~なりきり道中 熊本城さるき~



時 午前9時~午後3時半 場 わくわく座 内 忍者や町娘、旅人などの衣装を着て、城彩苑・熊本城を満喫しよう!  
費 1,000円(大人・子ども同額) 入館料込み  
●年末営業について  
12月29日(金)はわくわく座はお休みします。  
(熊本城ミュージアムわくわく座 ☎288-5600)

12/1(金)~25(月)  
熊本洋学校教師ジェーンズ邸  
クリスマスイベント開催



場 熊本洋学校教師ジェーンズ邸(中央区水前寺公園12番10号) 内 ジェーンズ邸の建物内外でクリスマスイベントを開催します。期間中は、建物等をライトアップし、クリスマスフォトジェニックなどを企画しています。12月1日~3日は音楽コンサート等も開催します。  
QRコード

スケジュールなど、詳しくは、市ホームページへ。  
(文化財課 ☎328-2740)

12/2(土)  
第20回千原台マーケット開催

時 午前10時半~午後4時 場 サロード新市街アーケード内(雨天決行) 内 生徒の販売実習として、地元企業の商品の仕入から販売までを行います。生鮮野菜、果物、草花、和洋菓子、飲料品、加工食品など多数品ぞろえ  
詳しくは、千原台高等学校(☎355-7261)へ。

12/13(水)~17(日)  
2023かわしり竹の市  
~竹工芸品まつり~

時 午前10時~午後5時(最終日は午後4時まで) 場 くまもと工芸会館 内 平成22年に開講した竹工芸教室を卒業後、さらに技術の研さんを続ける方たちが製作した手提げ籠や花器、籠、ざる、玩具など約250点を展示・販売します  
(くまもと工芸会館 ☎358-5711)

12/17(日) 無料  
「英語deおはなし会~原語で楽しむクリスマス~」開催

時 午後1時半~2時半 場 市立図書館2階集会室 内 カナダのクリスマスの紹介、クリスマス絵本の朗読(英語・日本語)、ウクライナ民話の朗読(日本語) 師 高野和佳子さん(NPO法人子育て支援ワーカーズ代表)、ジョナサン・ヴォング(本市国際交流員) 定 25人(小学3年生以下は保護者同伴)  
申 12月5日(火)午前9時半~電話または市立図書館窓口で受け付け  
(市立図書館 ☎363-4522)

12/17(日)  
けんぶん少年少女合唱団  
クリスマスコンサート



時 開場午後1時半、開演午後2時 場 健軍文化ホール 内 昨年6月に創設し、初の単独コンサート。話題の音楽劇「窓ぎわのトットちゃん」を披露します 定 250人(自由席) 費 小学生以上500円(800円)、ペアチケット800円、ファミリーチケット(4枚)1,600円 ※( )内は当日料金・未就学児入場可(無料)。  
(健軍文化ホール ☎368-1221)

12/23(土)  
しまじろうコンサート「しまじろうときらきらぼしのクリスマス」



時 ①開演:午後2時②開演:午後5時 場 市民会館シアーズホーム夢ホール大ホール 内 コンサートデビューにぴったりな、ワクワクいっぱい参加型コンサート! 費 【全席指定】通常席3,480円(会館特別価格・税込み) ※3歳以上有料。3歳未満は保護者1人につきお子さん1人までひざ上は無料(席が必要な場合は有料)。  
※プレミアム席の取り扱いはありません。  
(市民会館シアーズホーム夢ホール ☎355-5235)

12/24(日)  
季節の体験教室  
門松づくり(高さ70cm程度)



時 ①午前10時~正午②午後1時半~3時半 場 くまもと工芸会館 師 沖靖幸さん 対 18歳以上 定 各5人(抽選) 費 2,000円  
申 12月5日(火)~10日(日)までに電話でくまもと工芸会館へ  
お電話の際に「季節の体験教室」申し込みとお伝えください。  
(くまもと工芸会館 ☎358-5711)

12/24(日) 無料  
歴史講座「白熱バトル!泥めんこで遊ぼう!」

時 午前10時~11時半 場 蓮台寺文化財資料室 内 江戸時代の玩具「泥めんこ」を通じて、当時の遊びを学びます 対 小学生とその保護者 定 10組

30人程度(抽選) 申 12月11日(月)までに住所、氏名、年齢、電話番号を、はがき(〒860-8601文化財課)、メール(bunkazai@city.kumamoto.lg.jp)、電話で文化財課へ  
(文化財課 ☎328-2740)

12/26(火)  
ウクライナ国立フィルハーモニー交響楽団熊本公演2023

時 開演 午後7時 場 市民会館シアーズホーム夢ホール大ホール 内 平和への願いを音楽に込めて、熊本の合唱団300人と共演。「新世界」そして「第九」にのせた平和の賛歌が響きます 費 【全席指定】S席8,500円、A席6,500円、学生席3,500円(税込み) ※未就学児入場不可。  
(市民会館シアーズホーム夢ホール ☎355-5235)

来年1/7(日) 無料  
春の七草を知ろう

時 午前9時半~11時半 場 緑の相談所2階講習室、園周辺 内 園内外を散策しながら春の七草などの植物を観察します 師 石黒義也さん(熊本記念植物採集会理事) 定 10組(抽選)  
申 12月25日(月)までに往復はがき(1組1枚)に氏名、住所、電話番号を書いて、〒862-0911東区健軍5丁目14-2動植物園へ  
(動植物園 ☎368-5615)

来年1/14(日)  
冬の自然楽校

時 午前10時~午後2時 場 立田山野外保育センター 内 羽子板づくり、お餅つき等 対 3歳~小学生とその保護者 定 40組(抽選) 費 1人1,000円(こども・大人共通) 申 12月23日(土)までに往復はがき(1家族1枚)にイベント名、住所、参加者全員の氏名(ふりがな)、年齢、電話番号を書いて〒861-8005北区龍田内1丁目5-66立田山野外保育センター(☎348-7300)へ  
(保育幼稚園課 ☎328-2568)

### みんなで応援しよう! 12月ホームゲーム

ヴォルターズを応援しよう「Let's go VOLTERS!」

日時	場所	対戦相手
12月2日(土)午後3時	熊本県立総合体育館	ベルテックス静岡
12月3日(日)午後2時		
12月16日(土)午後3時		越谷アルファーズ
12月17日(日)午後2時		
12月30日(土)午後2時		福島ファイヤーボンズ
12月31日(日)午後1時		



熊本ヴォルターズ公式ホームページ

問 熊本バスケットボール株式会社(☎284-1555)  
※スポーツ振興課ではチケットの販売はしていません。  
試合等に関する詳しい情報は、熊本ヴォルターズ公式ホームページをご確認ください。  
(スポーツ振興課 ☎328-2724)

日=日時 期=期日、期間 時=時間 場=場所 内=内容 題=演題 師=講師 出=出演 対=対象 定=定員 費=費用 持=持参物 申=申込 問=問い合わせ先

**就活のための福祉業界研究セミナー**  
2023 | 第2回 | 障害者福祉編

社会福祉の現状や、地域社会・異業種との関わりなど、福祉業界についてより深く学ぶセミナーです。

日時 2023年12月16日(土) 10:00~12:00  
会場 熊本県総合福祉センター 第3会議室  
熊本市中心区南千反畑町3-7  
参加費 無料  
定員 先着30名  
参加対象 学生や主婦、就職活動中の方など、どなたでもOK  
申し込みはコチラ!

**介護の仕事「基礎講座」**  
参加費 テキスト代 無料

未経験者が介護に関する基本的な知識や技術を学ぶことができる講習です。

2024年1月27日(土) 13:00~16:15 (受付12:30~)

参加対象 介護のことについて学びたい方  
介護の仕事や職場に関心がある方  
定員 先着30名  
会場 熊本県総合福祉センター5階 研修ホール  
熊本市中心区南千反畑町3-7  
申し込みはコチラ!

## 主催・お問合せ先 社会福祉法人 熊本県社会福祉協議会 熊本県福祉人材・研修センター

〒860-0842 熊本市中心区南千反畑町3番7号 熊本県総合福祉センター4階 TEL.096-322-8077 FAX.096-324-5464 URL http://www.fukushi-kumamoto.or.jp

くまもと市政だよりへの広告(後半ページ下欄)を募集中。販売代理店の株式会社ウィット(☎072-668-3275)へ。※広告内容などは本市が推奨するものではありません。



申込方法⇒ **往** = 往復はがき **〒** = 郵便はがき **HP** = ホームページ **TEL** = 電話 **窓** = 窓口 **電** = 電子申請 **FAX** = ファクス **mail** = 電子メール

**施設の催し** 【注意事項】※往復はがきには催し名、日時、住所、氏名、電話番号を記載してください。  
※掲載しているもの以外にも催しを開催している場合がありますので各施設へお尋ねください。  
※**窓**で申し込みの場合は、原則はがきを持参してください。

催し名	期 日	時 間	対 象	定員	費用	申込期限 / 開始日	申込方法
<b>動植物園</b> 〒862-0911 東区健軍5丁目14-2 動物ゾーン ☎368-4416 植物ゾーン ☎368-5615 月曜休園(祝日と第4月曜の場合は開園し、翌平日が休園)							
ミニ門松作り教室	12月17日(日)	①午前10時～②午後1時～	①どなたでも②親子	①30人 ②30組	各500円	12月5日まで(抽選)	<b>往</b>
クリスマスイベント	12月23日(土)、24日(日)	午前9時～午後5時	どなたでも	—	入園料	当日直接会場へ	
<b>熊本博物館</b> 〒860-0007 中央区古京町3-2 ☎324-3500 月曜休館(祝日の場合は開館し翌平日が休館)							
電波教室&電子工作	12月24日(日)	午後1時半～3時半	小学3年生～中学生 (小学3年生は保護者同伴)	20人	入場料	12月14日まで(抽選)	<b>往</b> <b>HP</b>
活性炭電池を作ろう	来年1月14日(日)	①午前10時半～正午 ②午後2時～3時半	小・中学生(小学3年生 以下は保護者同伴)	各30人		来年1月5日まで(抽選)	
<b>現代美術館</b> 〒860-0845 中央区上通町2-3 ☎278-7500 Mail:gamadas@camk.or.jp 火曜休館							
月曜ロードショー①夜の恋占い ②ドライブ・マイ・カー③目の見え ない白鳥さん、アートを見にいく④ クリスマス・キャロル	①12月4日(月)②11日(月) ③18日(月)④25日(月)	①③④午後2時～、午後5時～ (③午後5時～は音声ガイド版) ②午前10時半～、午後2時～	どなたでも	90人	無料	当日直接会場へ(先着順)	
CAMK読みがたり	12月16日(土)	午前11時半～正午		—		受付中	<b>TEL</b> <b>窓</b> <b>mail</b>
<b>くまもと森都心プラザ</b> 〒860-0047 西区春日1丁目14-1 ☎355-7400 ファクス 355-7412 図書館 ☎355-7401 library@stsplaza.jp ビジネス ☎355-7402 business@stsplaza.jp 託児室 takuji@stsplaza.jp							
脳卒中の知識が救う命(済生会熊本 病院)【図書館】	12月23日(土)	午後2時～3時	どなたでも	60人	無料	受付中(先着順)	<b>TEL</b> <b>窓</b> <b>mail</b>
第4日曜・女性相談デー 【ビジネス支援施設 XOSS POINT.】	12月24日(日)	午前10時～午後5時	女性の方 (創業予定者や経営者)	5組		随時受付中 (完全予約制)	<b>TEL</b> <b>mail</b>
ママのエクササイズ【託児室】 (参加時の託児あり)	12月26日(火)	午前10時～10時45分	①1歳～未就学児の保 護者の女性 ②高校生以上の女性	①15人 ②10人	500円	12月5日～14日まで (抽選)	<b>HP</b>
<b>こども文化会館</b> 〒860-0004 中央区新町1丁目3-11 ☎323-0505 (午前9時開館) 第2・4火曜休館(祝日の場合は開館し翌平日が休館)							
クリスマスイベント	12月24日(日)	①午前10時半～11時15分 ②午後2時～2時45分	18歳未満の方 (幼児は保護者同伴)	各228人	無料	当日直接会場へ(先着順)	
こども書初め	来年1月5日(金)	午前10時～正午	小学生	15人	700円	12月15日から(先着順)	
冬休みプログラミング教室	来年1月6日(土)・7日(日)(全2回)	①午前10時～11時 ②午後1時～2時		各10人	1,000円	12月9日から(先着順)	<b>TEL</b> <b>窓</b>
<b>健軍文化ホール</b> 〒862-0903 東区若葉3丁目5-11 ☎368-1221 第1・3月曜休館(祝日の場合は開館し翌平日が休館)							
シニアストレッチ	12月14日(木)、21日(木)、 28日(木)、来年1月11日(木)	午後2時～3時	50歳以上の方	13人	各700円	開催1週間前の午前9時 から(先着順)	<b>TEL</b> <b>窓</b>
ママヨガ	12月15日(金)、22日(金)、来年1月12日(金)	午前11時半～午後0時半	6か月～未就園児と母親	13組			
ナイトピラティス		午後8時～9時	18歳以上の方(高校生不可)	13人			
<b>男女共同参画センターはあもにい</b> 〒860-0862 中央区黒髪3丁目3-10 ☎345-2550 (午前9時から午後7時まで) 第2・4月曜休館 (託児あり)							
どうする?介護!!～仕事もプライ ベートもあきらめない～	来年1月13日(土)	午前10時～正午	どなたでも	20人	無料	12月5日から(先着順)	<b>HP</b> <b>TEL</b>
再就職・キャリアのための表計算3 級資格取得講座・検定試験	来年1月24日(水)・2月7日(水)・9日(金)・ 21日(水)・27日(火)(検定日)(全5回)	午前9時半～11時半 ※検 定日のみ午後0時半まで。		15人	3,300円 (検定料込み)		
<b>水の科学館</b> 〒861-8064 北区八景水谷1丁目11-1 ☎346-1100 月曜休館(祝日の場合は開館し翌平日が休館) ※ その他のイベントは当日直接会場へ。							
科学館フェスタ(工作実験教室、ク イズラリー)	毎週土日 ※12月17日、24日、30日、31日は除く。	イベント内容によって異なります		一部 定員制	無料	工作実験教室は 要予約※	<b>TEL</b> <b>窓</b>
科学の祭典 わくわくディスカバリー	12月17日(日)			定員制		12月5日から(先着順)	
ハッピークリスマスin水の科学館	12月24日(日)			一部 定員制		クリスマス工作教室は要予約 12月10日から(先着順)※	
<b>食品交流会館</b> 〒861-5535 北区貢町581-2 ☎245-5111 第1・3月曜休館(祝日の場合は翌日) 申し込みは午前9時から。休館日も受け付け ※ デモンストレーション形式・試食。							
簡単ヘルシーごちそうごはん教室※	12月19日(火)	午前10時半～午後1時半	中学生以上の方	20人	1,500円	12月5日から(先着順)	<b>TEL</b> <b>窓</b>
<b>勤労青少年ホーム</b> 〒861-5517 北区鶴羽田2丁目13-10 ☎343-8878 日曜・祝日休館 ファクス343-8879 kinrouseishounen@city.kumamoto.lg.jp							
ZUMBA GOLD 2	来年1月12日～3月8日 金曜日(全8回)	午後8時～9時	20歳以上の方	20人	無料	12月14日まで(抽選)	<b>往</b> <b>窓</b> <b>mail</b>
リラクソヨガ3	来年1月18日～3月21日 木曜日(全6回)	午後7時半～9時		13人			
<b>勤労者福祉センター(サンライフ熊本)</b> 〒860-0862 中央区黒髪3丁目3-12 ☎345-3511 第2・4月曜休館 申し込みは午前10時から							
フォークソングコンサート	12月17日(日)	午前10時～11時半	どなたでも	70人	無料	12月5日午前10時から (先着順)	<b>HP</b> <b>TEL</b>
ハラスメント防止対策セミナー	12月19日(火)	午後1時半～3時半	経営、幹部、総務・人事担当の方	40人			
日商簿記検定2級受験対策直前講座	12月19日(火)～来年2月8日(木)(全10回)	午後7時～9時	同検定3級合格者または同等の方	12人			
<b>職業訓練センター</b> 〒860-0072 西区花園7丁目19-10 ☎325-6947 日曜・祝日休館							
2級建築士試験対策(学科・製図)	来年1月19日～8月24日 主に金曜日(全30回)	午後6時半～9時20分	受験予定者	20人	49,000円	12月5日午前9時から (先着順)	<b>HP</b> <b>TEL</b> <b>窓</b>
ホームページ作成(HTML&CSS)1月	来年1月20日～2月17日 土曜日(全5回)	午前9時～午後3時50分	インターネット経験者		22,000円		
JW_CAD基礎2月	来年1月22日～2月21日 月・水曜日(全9回)	午後6時半～9時20分	Windows操作ができる方				
<b>総合子育て支援センター</b> 〒860-0811 中央区本荘6丁目16-24 ☎364-0123 日曜・祝日休館 (一人いずれか1講座のみ申込可)							
ベビーリトミック	12月8日(金)	午前10時～11時半	6～11か月までの子どもと 保護者(初めて参加の方) 未就園児と保護者	12組	無料	12月5日午前10時 から(先着順)	<b>TEL</b>
親子で楽しむ人形劇	12月14日(木)						
<b>街なか子育てひろば</b> 〒860-0845 中央区上通町2-3(現代美術館内) ☎323-3222 (午前10時から午後3時半まで) 火曜休館(祝日の場合は翌日)							
親子で作ろうミニアルバム	12月14日(木)	午前10時半～11時半	未就学児と保護者	10組	300円	12月6日から(先着順)	<b>TEL</b> <b>窓</b>
<b>城南図書館・児童館</b> 〒861-4214 南区城南町舞原451-9 ☎0964-27-5945 第4水曜休館(祝日の場合は翌日)							
書き方教室	12月16日(土)	午前10時～11時	小学生	5人	無料	12月5日から(先着順)	<b>TEL</b> <b>窓</b>
熊本おもちゃ病院	12月23日(土)	午後1時～2時	どなたでも	5組			
<b>夢もやい館</b> 〒861-8003 北区楠1丁目20-5-101 ☎338-3210 日曜・祝日休館							
ストレッチ&やさしい筋トレ	12月8日(金)、11日(月)	午前9時半～10時	60歳以上の方	各10人	各200円	12月5日から(先着順)	<b>TEL</b> <b>窓</b>
ベビーアロママッサージ	12月13日(水)	午前11時～11時45分	未就学児と保護者	10組	400円		
姿勢改善!ストレッチポール体験会		午後6時45分～7時15分	60歳以上の方	10人	200円		
<b>東部在宅福祉センター</b> 〒862-0910 東区健軍本町31-20 ☎367-8597 日曜休館							
骨盤調整ヨガ	12月9日～来年2月10日 土曜日(全8回)	午後6時50分～7時50分	18歳以上の方	10人	4,000円	12月5日から(先着順)	<b>TEL</b> <b>窓</b>
はじめてのピラティス	12月11日～来年3月4日 月曜日(全10回)	午後1時～2時			5,000円		
美活ピラティス		午後2時15分～3時15分					



内容が変更となる場合があります。最新情報はホームページまたは各施設へ問い合わせください。

催し名	期 日	時 間	対 象	定員	費用	申込期限 / 開始日	申込方法
<b>南部在宅福祉センター</b> 〒861-4109 南区日吉1丁目4-15 ☎354-8379 日曜休館							
レッツ!いきいき百歳体操	来年1月9日(火)、23日(火)	午後3時~4時	どなたでも	各15人	無料	12月5日午前10時から(先着順)	TEL 窓口
ポーセラーツ教室	来年1月16日(火)	午後1時半~3時		15人	1,000円		
<b>南部万年青会館</b> 〒861-4113 南区八幡6丁目9-25 ☎358-7105 月曜休館(祝日の場合は翌日)							
健康ダンス無料体験会	12月12日(火)	午前10時~正午	どなたでも	10人	無料	12月5日から(先着順)	TEL 窓口
映画上映会「どら平太」	12月15日(金)	午後1時~3時半		20人			
初級手話教室	12月22日(金)	午前10時~11時半		15人			
<b>東部はつらつ交流会館</b> 〒861-2104 東区秋津3丁目17-23 ☎360-6885 月曜休館(祝日の場合は翌日)							
初めての花架拳 第Ⅲ期	12月6日(水)・20日(水) (全2回)	午前10時~11時半	どなたでも	5人	1,000円	12月5日から(先着順)	TEL 窓口
ピラティス 第Ⅳ期	12月7日~来年1月18日 木曜日(全6回)	午後2時半~3時半		8人	3,000円		
はつらつサロン(ミニ講話、茶話会) 昭和映画上映会「東京流れ者」	12月23日(土)	午後1時半~4時ごろ		20人	無料		
<b>お達者文化会館</b> 〒862-0968 南区馬渡1丁目7-1 ☎370-1672 月曜休館(祝日の場合は翌日)							
木曜ヨガ	12月7日~来年1月18日 木曜日(全7回)	午後3時~3時45分	20歳以上の方	5人	3,500円	12月5日から(先着順)	TEL 窓口
リンパストレッチ	12月16日~来年3月16日	午前10時半~11時半		10人			
美姿勢・骨盤EX	第1・3土曜日(全7回)	午後7時15分~8時					
<b>ふれあい文化センター</b> 〒860-0811 中央区本荘4丁目6-6 ☎366-7310 日曜・祝日休館							
パソコン超初心者入門	来年1月15日(月)~18日(木) (全4回)	午前10時~正午	18歳以上の方	15人	1,500円	来年1月4日まで(抽選)	往〒
パソコンワード中級		午後1時~3時					
<b>植木中央公園運動施設</b> 〒861-0136 北区植木町若野285-35 ☎288-3343							
いきいき卓球教室6	来年1月10日~3月13日 水曜日(全10回)	午前10時~11時半	18歳以上の方 (高校生不可)	20人	6,500円	12月6日から(先着順)	TEL 窓口
ピラティス教室4	来年1月11日~2月29日 木曜日(全8回)	午後7時~8時半			4,400円	12月7日から(先着順)	
リラックスヨガ教室4	来年1月15日~3月4日 月曜日(全7回)				3,850円	12月5日から(先着順)	
<b>ナースパワーアリーナ(市総合体育館・青年会館)</b> 〒862-0941 中央区出水2丁目7-1 ☎385-1010 月曜休館(祝日の場合は翌日)							
骨盤体操エクササイズ	12月5日~来年3月26日 火曜日(月3~4回)	午後8時半~9時半	18歳以上の方 (高校生不可)	30人	月1,650~ 2,200円	随時受付中(先着順)	TEL 窓口
シェイプアップヨガ	12月6日~来年3月27日 水曜日(月3~4回)	午後1時~2時		35人			
ZUMBA(ズンバ)		午後8時半~9時半					
<b>託麻スポーツセンター</b> 〒861-8010 東区上南部3丁目22-30 ☎388-6177 月曜休館(祝日の場合は翌日)							
初心者テニス	12月6日~来年3月13日 水曜日(月2~4回)	午前9時~10時	18歳以上の方 (高校生不可)	12人	月1,100~ 2,200円	随時受付中(先着順)	TEL 窓口
ジュニアショートテニス	12月7日~来年3月14日 木曜日(月2~5回)	午後4時半~5時半	小学1~3年生	15人	月1,100~ 2,750円		
ジュニアテニス		午後5時40分~6時40分	小学4~6年生	16人			
<b>浜線健康パーク</b> 〒862-0969 南区良町4丁目8-1 ☎379-6020 月曜休館(祝日の場合は翌日)							
キッズダンス教室2~幼児クラス~	来年1月10日~3月13日 水曜日(全10回)	午後3時半~4時半	年中~年長児	15人	5,500円	12月20日まで(抽選)	往〒 HP
キッズダンス教室2~小学生クラス~		午後4時45分~5時45分	小学生				
バドミントン教室3	来年1月18日~3月21日 木曜日(全10回)	午後5時40分~6時40分	小学3~6年生	12人			
<b>南部総合スポーツセンター</b> 〒861-4112 南区白藤5丁目2-1 ☎358-4311 月曜休館(祝日の場合は翌日)							
寝ころび体幹トレーニング	12月13日(水)、来年1月10日(水)	午前11時15分~午後0時15分	18歳以上の方 (高校生不可)	各15人	各550円	各開催日の1週間前 から(先着順)	TEL 窓口
エンジョイアクアビクス(金)	12月15日(金)、22日(金)	午前10時45分~11時半		各30人	各450円		
ロコモ対策健康運動	12月21日(木)	午前10時~11時		20人	550円		
<b>水前寺野球場・競技場</b> 〒862-0950 中央区水前寺5丁目23-3 ☎381-9323							
走る・跳ぶ・動くキッズかけっこ	12月7日~来年3月14日 木曜日(全13回)	午後4時45分~5時45分 ※来年3月は午後5時~6時。	小学1・2年生	30人	各500円	12月5日から(先着順)	TEL
若返りピラティス	12月7日~来年3月21日 木曜日(全14回)	午前10時~11時	40歳以上の方	10人	各550円		TEL 窓口
水前寺生き生きシニアクラブ	12月15日~来年3月15日 第1・3金曜日(全6回)		60歳以上の方				
<b>東部交流センター</b> 〒861-8031 東区戸島町2588-1 ☎349-0888 火曜休館(祝日の場合は翌日)							
フラワーアレンジメント	12月13日(水)	午前9時半~11時半	18歳以上の方(高校生不可)	15人	2,000円	12月6日から(先着順)	TEL 窓口
チャレンジごみ拾い&もちつき大会	12月17日(日)	午前9時~午後0時半	どなたでも	チーム 10組	1人 100円		
冬休みかけっこ教室	12月23日(土)・24日(日)・25日(月) (全3回)	①午前9時15分~10時15分 ②午前10時半~11時半	①年中~年長児 ②小学1~3年生	各25人	1,800円		
<b>西部交流センター</b> 〒861-5287 西区小島2丁目7-50 ☎273-6996 水曜休館(祝日の場合は翌日)							
元氣アップ教室(キッズ)かけっこ、鉄棒等	12月7日~21日 木曜日(全3回)	午後5時~6時	年中~年長児	20人	1,800円	12月5日から(先着順)	TEL 窓口
キッズダンス教室	12月9日~23日 土曜日(全3回)	午後6時~7時	5歳~小学生(初心者向け)				
ジュニアダンス教室		午後7時15分~8時15分	小・中学生				
<b>戸島ふれあい広場</b> 〒861-8031 東区戸島町1489番地 ☎389-3111 水曜休館							
パークゴルフ教室(木曜コース)	12月21日~来年1月25日 木曜日(全5回)	午後1時~2時半	18歳以上の方	12人	2,500円	12月10日から(先着順)	TEL 窓口
パークゴルフ教室(土曜コース)	12月23日~来年1月27日 土曜日(全5回)						
<b>扇田ふれあい広場パークゴルフ場</b> 〒861-5534 北区釜尾町811番地 ☎245-5551 木曜休場日 ※講習会後も1日遊べます。							
パークゴルフと クリスマス 花の寄せ植え	12月10日(日)	①午前11時~②正午~	どなたでも	各40人	1,000円 貸クラブ 別途100円	12月5日午前10時から (先着順)	TEL 窓口
パークゴルフ初心者講習会	12月12日(火)	午後1時から※		12人	500円		
<b>森林学習館</b> 〒861-5535 北区真町小萩 ☎245-3157 月曜休館(祝日の場合は翌日)							
門松をつくろう!	12月17日(日)	午前10時~正午	どなたでも	6組	500円	12月5日から(先着順)	TEL 窓口

市外局番 096 を省略しています・「〒860-8601」は市役所専用番号です。住所の記載なしで郵便物が届きます。

**安心 安全 新鮮 生産者の顔が見える!**

## 合志市の直売所

合志物産館

# 志来菜彩

しきさいさい



合志市竹追 2264-1 アンビー熊本内  
**Tel.096(248)0030**  
しきさいさい 検索

くまもと市政だよりへの広告(後半ページ下欄)を募集中。販売代理店の株式会社ウィット(☎072-668-3275)へ。\*広告内容などは本市が推奨するものではありません。



申込方法→ **往** = 往復はがき **〒** = 郵便はがき **HP** = ホームページ **TEL** = 電話 **窓** = 窓口 **電申** = 電子申請 **mail** = 電子メール

# 公民館講座情報

【注意事項】※往復はがきには講座名、日時、住所、氏名、電話番号を記載してください。  
 ※掲載しているもの以外にも講座を開催している場合がありますので各公民館へお尋ねください。  
 ※**窓**で申し込みの場合は、原則はがきを持参してください。

講座名	期 日	時 間	対 象	定員	費用	申込期限 / 開始日	申込方法
<b>中央公民館</b> 〒860-0843 中央区草葉町5番1号 ☎353-0151 月曜休館(祝日の場合は翌日)							
スマホ講座(iPhone)	12月15日(金)・22日(金)(全2回)	午前10時～正午	18歳以上の方(高校生不可)	10人	無料	12月5日まで(抽選)	往 窓 HP
親子で楽しむクリスマス料理教室	12月17日(日)		小学3～6年生と保護者	6組	1人500円	12月6日まで(抽選)	
スマホの悩み高校生が解決	12月22日(金)		60歳以上の方	16人	無料	12月10日まで(抽選)	
<b>大江公民館</b> 〒862-0971 中央区大江6丁目1-85 ☎372-0313 月曜休館(祝日の場合は翌日)							
キッズ英会話を楽しもう(クリスマス編)	12月17日(日)	①午前10時～11時半 ②午後1時～2時半	①小学1～3年生 ②小学4～6年生	各15人	300円	12月7日まで(抽選)	往 窓 HP
体操のお兄さん・お姉さんと 体幹遊び ぱーと2	12月24日(日)	①午前10時～10時45分 ②午前11時～11時45分	①年中児(3・4歳児) ②年長児(5・6歳児)	①12人 ②16人	無料	12月12日まで(抽選)	
家族でミニ門松づくり		午後1時半～4時半	小・中学生を含む家族	15組	700円		
<b>五福公民館</b> 〒860-0041 中央区細工町2-25 ☎359-0500 月曜休館(祝日の場合は翌日)							
ごぶくフットパスよかとこさるき(12月)	12月22日(金)	午前9時～10時半	どなたでも	15人	無料	随時受付中(先着順)	HP TEL
親子でミニ門松づくり	12月24日(日)	午前9時半～午後0時半	小・中学生を含む親子	10組	700円	12月5日まで(抽選)	往 窓 HP
初級歴史講座・江戸のメディア王・ 高屋重三郎	来年1月14日(日)	午前10時～正午	どなたでも	40人	無料	12月26日まで(抽選)	窓
<b>東部公民館</b> 〒862-0912 東区錦ヶ丘1-1 ☎367-1134 月曜休館(祝日の場合は翌日)							
箏と尺八とピアノによる 新春街角コンサート	来年1月8日(祝)	午後2時～3時半	どなたでも	100人	無料	12月8日から(先着順)	TEL 窓
<b>秋津公民館</b> 〒861-2104 東区秋津3丁目15-1 ☎365-5750 月曜休館(祝日の場合は翌日)							
親子で楽しく学ぶ防災教室	来年1月20日(土)	午前10時～正午	年長児以上と保護者	15組	無料	来年1月6日から (先着順)	HP TEL 窓
冬の星空観察会		午後6時～8時	どなたでも(中学生 以下は保護者同伴)	40人			
プログラミング体験		来年1月21日(日)	午後1時～3時	小・中学生 (小学生は保護者同伴)			10組
<b>託麻公民館</b> 〒861-8038 東区長嶺東7丁目11-15 ☎380-8118 月曜休館(祝日の場合は翌日)							
クリスマスの寄せ植え	12月17日(日)	午前10時～正午	どなたでも(小学生 以下保護者同伴)	15人	2,000円	12月8日まで(抽選)	HP 窓
パン講座～シュトーレン～	12月21日(木)		どなたでも(1組2人まで)	10組	1,000円	12月9日まで(抽選)	往 窓 HP 窓
<b>西部公民館</b> 〒861-5292 西区小島2丁目7-1 ☎329-7205 月曜休館(祝日の場合は翌日)							
PC・スマホよろず相談	12月9日(土)	午前10時～正午	どなたでも	—	無料	当日直接会場へ	
親子でクリスマスケーキ作り	12月23日(土)	午前9時半～11時半	小学生と保護者	6組	1組 1,500円	12月14日まで(抽選)	往 窓 HP 窓
<b>河内公民館</b> 〒861-5347 西区河内町船津791 ☎276-0133 月曜休館(祝日の場合は翌日) 申し込みは午前9時から							
映画観賞会「青い山脈」	来年1月13日(土)	午前10時～正午	18歳以上の方(高校生不可)	50人	無料	12月20日まで(抽選)	TEL
河内の海苔を学ぼう！味わおう！	来年1月21日(日)		小学生以上(中学生 以下保護者同伴)	15人	500円		
<b>花園公民館</b> 〒860-0072 西区花園5丁目8-3 ☎359-1261 月曜休館(祝日の場合は翌日)							
かんたんセルフ整体	12月19日(火)	午前10時半～正午	どなたでも(特に育児中の方)	8人	無料	12月5日から(先着順)	TEL 窓
音を聞こう～本妙寺山ハイク	12月24日(日)	午前9時～11時	どなたでも	—		当日直接会場へ (花園公民館ロビーへ集合)	
お正月の生け花(小原流)	12月27日(水)	午前10時～正午		10人		1,300円	12月20日まで(抽選)
<b>南部公民館</b> 〒861-4106 南区南高江6丁目7-35 ☎358-0199 月曜休館(祝日の場合は翌日)							
親子でクリスマスリースを作ろう！	12月10日(日)	午後1時～3時	年長児、小学生と保護者	20組	300円	12月7日まで(抽選)	往 窓 HP TEL 窓
心に残る年賀状！はじめての花咲く書道	12月13日(水)	午前10時～正午	どなたでも	10人	1,000円		
お正月花を生けよう	12月26日(火)			15人	2,200円		
<b>飽田公民館</b> 〒861-4121 南区会富町1333-1 ☎227-1195 月曜休館(祝日の場合は翌日)							
ほっこりおはなし会	12月9日(土)	午前10時半～11時	乳幼児と保護者	15組	無料	当日直接会場へ	
<b>富合公民館</b> 〒861-4151 南区富合町清藤400 ☎357-4580 月曜休館(祝日の場合は翌日)							
熊本地下水博士になろう！	12月16日(土)	午後1時半～3時	小学生と保護者	20組	無料	12月7日まで(抽選)	往 窓 HP 窓
楽しい英語教室	12月26日(火)・27日(水)・28日(木)(全3回)		小学3～6年生	15人		12月16日まで(抽選)	
キッズダンス	来年1月6日～3月9日 土曜日(全8回)		小学生	20人		12月23日まで(抽選)	
<b>城南公民館</b> 〒861-4214 南区城南町舞原394-1(火の君文化センター内) ☎0964-28-1800 月曜休館(祝日の場合は翌日)							
摩訶不思議！愉快で楽しいマジック教室	12月13日(水)・14日(木)(全2回)	午前10時～11時半	どなたでも	10人	500円	12月5日まで(抽選)	往 窓 HP 窓
第4回人権文化セミナー	来年1月10日(水)	午後6時半～8時		120人	無料	来年1月9日まで(先着順)	
キッズトランポリン体験教室'23	来年1月21日(日)	①午前10時～10時50分 ②午前11時～11時50分		①幼児(3～6歳児) ②小学1～3年生		各10人	
<b>幸田公民館</b> 〒861-4108 南区幸田2丁目4-1 ☎379-0211 月曜休館(祝日の場合は翌日)							
親子でスーパー竹とんぼ作り	12月17日(日)	午前10時～正午	小学生と保護者	10組	1個300円	12月6日まで(抽選)	往 窓 HP 窓
鳥の巣リース作り		午後2時半～4時半	どなたでも	15人	1個850円		
<b>天明公民館</b> 〒861-4125 南区奥古閑町2035 ☎223-0118 月曜休館(祝日の場合は翌日)							
クリスマスツリーをつまみ細工で手作り	12月13日(水)	午後2時～4時	どなたでも	10人	1,500円	12月5日まで(抽選)	往 窓 HP 窓
冬休み楽しく学ぶ！キッズ英会話	12月26日(火)・27日(水)(全2回)	午前10時～正午	小学3～6年生	15人	無料	12月17日まで(抽選)	
趣味に活かす！動画編集基礎	来年1月10日(水)・11日(木)・ 12日(金)(全3回)	午後7時～9時	どなたでも		800円	12月27日まで(抽選)	
<b>北部公民館</b> 〒861-5521 北区鹿子木町66 ☎245-0046 月曜休館(祝日の場合は翌日)							
覚えておきたい相続生前対策の 基礎知識講座遺言編	12月20日(水)	午前10時～11時半	どなたでも	40人	無料	12月5日から(先着順)	TEL 窓
行政なんでも相談	12月27日(水)	午前10時～正午		10人			
正月を飾る寄せ植え				18歳以上の方(高校生不可)		12人	
<b>北部公民館西里分館</b> 〒861-5522 北区下硯川町1798 ☎245-3280 月曜休館(祝日の場合は翌日)							
ハートフル家庭料理(米粉でピザを作ろう)	12月24日(日)	午前10時～正午	小学生と保護者	8組 (16人)	700円	12月9日から(先着順)	TEL 窓
<b>植木公民館</b> 〒861-0136 北区植木町若野238-1 ☎272-6906 月曜休館(祝日の場合は翌日)							
お正月用のお花を生けよう！ こども生け花教室	12月27日(水)・28日(木)(全2回)	午前10時～正午	小学生	10人	2,000円	12月13日まで(抽選)	往 窓 HP 窓
<b>龍田公民館</b> 〒861-8007 北区龍田町削1丁目1-10 ☎339-3322 月曜休館(祝日の場合は翌日)							
はじめてのヨガ(冬)	来年1月5日～3月8日 金曜日(全5回)	午後2時～4時	18歳以上の方(高校生不可)	20人	無料	12月17日まで(抽選)	往 窓 HP 窓
初級エアロ+ゆっくり筋トレ	来年1月25日～2月29日 木曜日(全4回)	午後7時～8時	18歳以上の方	40人		12月21日まで(抽選)	
心に寄り添う傾聴	来年1月30日～3月5日 火曜日(全5回)	午後1時半～3時半	18歳以上の方(高校生不可)	12人		来年1月11日まで(抽選)	
<b>清水公民館</b> 〒861-8066 北区清水亀井町14-7 ☎343-9163 月曜休館(祝日の場合は翌日)							
段ボールでエコ！生ごみたい肥づくり	12月23日(土)	午後1時～3時	10歳以上の方	30人	無料	12月12日まで(抽選)	往 窓 HP 窓
初心者のためのこども将棋教室	来年1月6日～2月17日 土曜日(全4回)	午前10時～11時半	小学生(将棋初心者)	18人		12月19日まで(抽選)	
あんこ菓子作り	来年1月7日(日)	午前10時～正午	小学4年生以上の方	20人		500円	

市外局番 096 を省略しています ●「〒860-8601」は市役所専用番号です。住所の記載なしで郵便物が届きます。



# 中央区役所

〒860-8618 中央区手取本町1-1 ☎328-2555

## 認知症介護家族のつどい 「もやいのひろば」 電話でお話しませんか

☎ 12月1日(金)～28日(木) ※日祝日除く。☎ 午前9時～午後4時 ☎ 「もやいのひろば」のボランティアスタッフが認知症介護上の悩みや将来の不安について電話相談を受け付けています。お気軽にご相談ください ☎ ささえりあ熊本中央(☎319-0222) (中央区役所福祉課 ☎328-2311)

## 認知症介護家族のつどい 「ほっとカフェ」**無料**

☎ 12月13日(水)午後1時半～3時 ☎ 託麻原地域コミュニティセンター和室(中央区渡鹿2丁目3-48) ☎ 認知症の方、または疑われる方を介護している家族など(どなたでも) ☎ 電話で託麻原地域コミュニティセンター(☎364-0112)へ  
詳しくは、ささえりあ帯山(☎241-0230)へ。  
(中央区役所福祉課 ☎328-2311)

## 新しい自治会長さんです

(11月1日までの届け出) (敬称略)  
久末 捷敏(五福5)  
(中央区役所総務企画課 ☎328-2610)

## 退任自治会長感謝状贈呈式を開催しました

在任3年以上の退任自治会長を対象に、10月17日(火)に退任自治会長感謝状贈呈式を開催しました。最も長い方は約36年もの間、地域のリーダーとして活動されました。多年にわたり地域振興・地域社会の発展にご尽力いただき、心より感謝申し上げます。



### 感謝状贈呈対象者(校区順・敬称略)

齋藤 佐登美(出水10)	木庭 博司(黒髪6)	望月 實(碩台3)
宮本 茂弘(一新9)	遠山 直己(黒髪8)	大林 誠也(白山5)
真辺 和博(一新14)	鬼塚 眞澄(黒髪13)	西村 正一(白山9)
一木 和彦(大江2)	村本 雄二(黒髪18)	三宅 啓喜(春竹3)
櫻場 俊明(大江15)	吉本 亮介(向山4)	神澤 正純(春竹7)
林 良助(帯山1)	牛島 興二(向山5)	渡邊 宏(春竹8)
本島 徹也(帯山西2)	山本 光洋(向山18)	徳永 芳満(春竹9)
赤池 雄治(黒髪5)	岡 俊比古(砂取1)	内田 恵一(春竹15)

(中央区役所総務企画課 ☎328-2610)



## 中央区まちづくり活動記 #8

～地域で活躍されている方や活動を紹介します！～

### 魅力的な人や店と一緒に魅力的な街を目指して

今回は、子飼商店街で実施している『日夜祭』『100円笑店街』などさまざまなイベントに携わっている和泉 秀さん(20代)にお話を聞きました。建築設計者として街全体を見る視点に加え、子飼商店街にお店を開く経営者としての視点も持つなどさまざまな角度からまちづくりを考えられています。

そのような方法もあると思うので、自分に合った参加の仕方から始めてみるというのではないのでしょうか。



和泉さんは、12月6日(水)午後6時半から国際交流会館で行われる「地域デビュー講演会」にパネリストとして登壇されます。お申し込みは下記のQRコードから！

記事や写真を中央区Facebookにも掲載しています。ぜひご覧ください！



中央区Facebook



申し込みはこちら

(中央区役所総務企画課 ☎328-2610)

☎ まちづくりで楽しいと感じるのはどんなところですか？

☎ まちづくりに携わらる中で魅力的な方々やお店とつながることができ、そういった方々と一緒になって活動できることです。

☎ 今からまちづくりに参加しようと思っている方に伝えたいことはありますか？

☎ 意外と身近なところに魅力的な取り組みをされている方がいます。まちづくりへの参加については、積極的に人前に出ずに裏方として支

## 12月のくまデジセミナー(要予約)

**無料**

ソフトバンクスマホセミナー(基礎編)
12月6日(水)午前11時～午後0時半
“スマホで決済”初心者向けセミナー(PayPay編)
12月11日(月)午後1時半～3時
デジタル個別相談(30分間)
午後1時～4時(火曜日・祝日除く)

場所 くまもとデジタルサポートセンター(中央区坪井2丁目2-42 ニュー広町ビル1階 藤崎宮前駅となり)

(申し込み・問い合わせ)

中央区役所総務企画課 ☎328-2610

中央区まちづくりセンター ☎328-2232

Web予約はこちら↑ (中央区役所総務企画課 ☎328-2610)



Web予約はこちら↑

# 東区役所

〒862-8555 東区東本町16-30 ☎367-9111

## 認知症家族の会

	やすらぎとまりぎ	にしく認知症家族の会
日時	12月27日(水) 午後2時～4時	12月21日(木) 午後2時～3時
場所	軽費老人ホームあかつき(東区戸島西2丁目4-50)	迎八反田公民館(東区長嶺西2丁目6-55)
対象	市内に住む方(完全予約制)	どなたでも
申込	電話でささえりあ託麻(☎282-8249)へ ※参加費100円。	電話でささえりあ保田窪(☎387-8201)へ ※無料。

(東区役所福祉課 ☎367-9127)

## ひがしくさんぽ

～東区にまつわる情報をお伝えします～

### 東区に地上絵、あらわる?!

皆さんは、写真の地上絵をご覧になりましたか。水前寺江津湖公園(広木地区)では、毎年「江津湖みなも祭り」を開催し、広場に巨大なくまモンの地上絵を描き、地上10m以上の高所から地上絵と江津湖の雄大な風景のコラボを楽しんでいただいています。今年のテーマは「くまモンとひご菊」で、今回は「くまもと花博2023」に合わせて11月3日(祝)～4日(土)に開催しました。

この地上絵は、庭師8人が8時間かけて芝生の長さを1～10センチで調整しながら刈り込んで作ります。刈り込んだ芝が成長するまでの間、しばらくは公園内から地上絵を楽しんでいただけます。

その他にも、みなも祭りでは、おいしいたのしいマルシェやステージイベントなど多数の催し物で、来園者の方と一緒にいっぱい楽しむことができました。

水前寺江津湖公園では、年間を通してさまざまなイベントを開催しています。詳しくは、右のQRコードから水前寺江津湖公園サービスセンターのホームページをご覧ください。



くまモンの巨大地上絵

(東区土木センター維持課 ☎367-4370)

## 東区ニュース

### 退任自治会長感謝状贈呈式を開催しました

10月13日(金)、自治会長として3年以上在任し、昨年9月から今年8月までの間に退任された方へ感謝状を贈呈しました。当日は、東区管内の退任自治会長15人のうち9人の方にご出席いただきました。

長い間、地域のまちづくりや防災への取り組みなどにご尽力いただき、誠にありがとうございました。

#### 感謝状対象者(順不同・敬称略)

志勇 猛(秋津2-1町内)	餅崎 学(健軍東5)	杉本 泰介(画図12)	宮川 秀樹(長嶺8)
橋本 博幸(秋津9)	北村 響介(泉ヶ丘1)	坂哉 裕2(尾ノ上2)	梅田 哲夫(西原3)
内田 國明(若葉4)	郡 正博(泉ヶ丘2)	柳田 耕一(託麻東3)	松尾 利光(西原4)
内田 一成(若葉5)	島本 鳳鳴(画図2)	石井 公明(託麻西5)	

(東区役所総務企画課 ☎367-9121)

### 第2回東区「まち☆キラ」コンクール表彰式開催!

東区の小学校に通学する児童の皆さん向けに「ごみ出しルールをまもってごみステーションをきれいに使いましょう!」をテーマとしたポスター作品を募集しました。たくさんの応募作品の中から21点の入賞作品を選定し、10月22日(日)に入賞者の表彰を行いました。入賞おめでとうございます!入賞作品は東区役所ホームページで公開しています。右記QRコードからご覧ください。



(東区役所総務企画課 ☎367-9121)

【最優秀賞】小川 楓真さん



# 西区役所

〒861-5292 西区小島2丁目7-1 ☎329-1111



## 退任された自治会長さんへの感謝状贈呈式



10月19日(木)、退任された自治会長の皆さん(在任3年以上)へ西区役所で感謝状を贈呈しました。

これまでのご尽力に心から感謝申し上げます。長い間大変お世話になりました。

### 感謝状贈呈対象者(順不同、敬称略)

- |            |              |             |
|------------|--------------|-------------|
| 森山 淑己(池上3) | 高濱 秀光(春日1)   | 梅田 隆一(古町2)  |
| 村上 秀年(池上6) | 大岩 キミエ(白坪11) | 小場佐 孝利(古町4) |
| 岩本 省吾(小島3) | 大津山 量(高橋1)   | 小島 宝(松尾2)   |
| 西山 久登(小島6) | 本田 幸徳(中島6)   | 村上 重人(池田8)  |
- (西区役所総務企画課 ☎329-1142)

## パッククッキング料理教室 無料

災害時などにも活用できるポリ袋を使用したパッククッキング(家庭版真空調理法)で楽しくクッキングしませんか。

**日時** 来年1月19日(金)午前10時～午後1時

**場所** 西区役所3階健康センター

**内容** 災害の備えについてのお話、調理実習(カレー、ナムル、蒸しパン)

**対象** 西区に住むパッククッキングに興味のある方

**定員** 15人(先着順)

**申込** 12月5日(火)から電話で西区役所保健こども課へ

(西区役所保健こども課 ☎329-1147)



## 地域みんなで介護予防

～心も体もリフレッシュ!～ 無料

健康長寿を目指して、家の中でもできる簡単なトレーニングをやってみませんか。

**日時** 12月5日(火)午前10時～11時

**場所** 西部公民館大ホール

**内容** 筋力アップ体操・ストレッチ(講師指導あり)

※当日、バスタオル(ヨガマットでも可)を敷物として使用しますので、ご持参ください。

**対象** おおむね60歳以上の西区および西区周辺に住む方

**定員** 50人程度(先着順)

**申込** 当日までに電話で西区役所福祉課へ

(西区役所福祉課 ☎329-5403)

## オンブズマンが区役所を巡回します 無料

本市オンブズマンが、区役所で市民の皆さんとの面談を通じて苦情申し立てを受け付けます。

**日時** 12月20日(水)午後2時～4時

**場所** 西区役所201会議室

**対象** どなたでも(市外にお住まいの方や外国人、団体なども可)

※内容により受け付けできない場合があります。

**定員** 3人(先着順)

**申込** 12月5日(火)～18日(月)午後5時までに電話でオンブズマン事務局へ

(オンブズマン事務局 ☎328-2916)

## 西区を元気にするアイデアコンテストを実施します

あなたの「地域の宝」を活用したアイデアを、西区にぶつけてみませんか。あなたの考えている「アイデア」、「やりたい!!」で、西区の魅力をもっと広げることができるかもしれません。

そんな、西区を元気にし、西区役所と協働で実施するアイデアを募集します。

**申込** 来年1月31日(水)まで

詳しくは、右記QRコードから市ホームページへ。

(西区役所総務企画課 ☎329-1142)



↑詳細はこちら

# 南区役所

〒861-4189 南区富合町清藤405-3 ☎357-4111



## 第6回穴掘り大会2024 参加者募集!

～みんなで穴掘りませんか?～

穴掘り大会は南区の自然を体感していただく活動の一環として開かれており、前回大会は26チームが参加するなど好評を博しているイベントです。

入賞者には豪華賞品を用意しています。参加賞もありますよ!

**日時** 来年2月11日(祝)午前10時から

**場所** 加勢川河川敷 新町橋一帯

**内容** 制限時間内にひたすら穴を掘り、穴の深さを競います  
※大会の詳細は市ホームページをご覧ください。

**費用** 大人の部3,500円、  
ファミリーの部、小中学生の部2,500円

**定員** 大人の部 20チーム  
ファミリーの部、小中学生の部 計20チーム

※各部門1チーム5人編成。(3人から出場可)

**申込** 来年1月31日(水)までに右記QRコードから申し込み

※応募者多数の場合は抽選し、結果を通知します。

**問い合わせ** 南区役所総務企画課へ

(南区役所総務企画課 ☎357-4112)



↑大会詳細  
(市ホームページ)



↑参加申込  
(メール作成画面に飛べます)



↑前回大会の様子  
(市公式YouTube)



## 南区 冬のNEWスポット! 区役所前イルミネーションツリー

子どもたちにふるさとの思い出を作ってあげたい、地域愛をつないでいきたいという思いから、富合商工会青年部がコロナ禍にスタートさせたこの企画。今年で3年目を迎えます。

期間中、南区役所に多くの方が訪れ、イルミネーションツリーの写真撮影をされています。冬の映えスポットにぜひお越しください。初日は点灯式イベントもあります。

**点灯期間** 12月9日(土)～28日(木)午後5時～9時半

(富合まちづくりセンター ☎357-4580)



令和4年度の様子

## 南区ニュース

### 南区退任自治会長へ感謝状を贈呈しました

10月12日(木)、本市の自治会長として3年以上在任され、昨年9月から今年8月末までに退任された方への感謝状贈呈式を行いました。当日は南区管内の退任自治会長21人のうち12人の方にご出席いただきました。

長年にわたり住民自治の振興と地域社会の発展にご尽力をいただき心から感謝申し上げます。

### 退任された自治会長(順不同、敬称略)

- |             |             |             |             |
|-------------|-------------|-------------|-------------|
| 近藤 房雄(富合5)  | 竹原 博文(飽田西4) | 田邊 久(御幸10)  | 牧寺 博孝(城南4)  |
| 小原 清人(富合6)  | 牛島 敬一(飽田東2) | 南部 幸博(杉上3)  | 池田 大亮(日吉5)  |
| 野口 俊昭(富合10) | 前出 良三(飽田東5) | 平岡 賢一(隈庄1)  | 橋本 勝彦(力合西3) |
| 改原 正憲(富合11) | 吉田 悟(奥古閑6)  | 馬原 一美(川尻13) |             |
| 平井 光輝(富合12) | 永良 仁己(御幸4)  | 岡島 浩平(川尻15) |             |
| 宮本 佳正(富合13) | 高村 悦志(御幸8)  | 葛西 宏安(城南2)  |             |



(南区役所総務企画課 ☎357-4112)

## 城南地域物産館 火の君マルシェ 火の君マルシェ 検索

### ■クリスマスチキン2,000円 予約受け付け中!!

今年のクリスマスは、丸鶏から揚げチキンでいかがですか。

12月15日(金)まで予約を受け付けます。

### ■おにぎり、手作り豚汁を振る舞います!

12月17日(日)午前9時から、ご来館のお客様におにぎり手作り豚汁を300人分程度振る舞います。なくなり次第終了となりますのでお早めにご来館ください。※内容変更、中止する場合があります。

### ■年末年始の営業のお知らせ

年末12月31日(日)午後5時まで営業

年始1月1日(月)から3日(水)まで休館日

1月4日(木)から通常営業です

### ■ホームページ、Facebookもぜひご覧ください。

http://hinokimi-marche.com/

火の君マルシェ事務局(☎0964-28-8831)

(西南部農業振興センター ☎329-1158)



# 北区役所

〒861-0195 北区植木町岩野238-1 ☎272-1111

## 北区小中学生“プログラミング教室”無料

☎12月26日(火)、27日(水)(全2日間)午後7時~8時半 **場** オンライン受講(ZOOM) **内** プログラミング教室 **師** 星合 隆成さん(崇城大学情報学部教授、工学博士) **対** 小学5~中学3年生 **定** 50人(先着順) **申** 12月15日(金)までに下記QRコードから **問** (一社)SCBラボ:内藤(☎090-9602-2967)へ ※後日、ZOOMの参加ID等をメールで通知。(北区役所総務企画課 ☎272-1110)



## 「ゴッホを探せ!」絵画コンクール入賞作品決定

<b>特選</b>	<b>特選</b>	<b>特選</b>
小学1年生の部 高平台小学校 寺田 菜子さん	小学2年生の部 高平台小学校 木下 まひろさん	小学3年生の部 龍田西小学校 宮崎 楓さん

北区の小中学生が区の花「ひまわり」の絵を描き、1,263点の応募がありました。応募いただいた皆さん、ありがとうございました!

各学年の特選に選出された作品を紹介します。(4~6年生の部は1月号に掲載予定) 入選・佳作作品の紹介や入賞作品の展示スケジュールは、後日、北区役所ホームページに掲載します。

(北区役所総務企画課 ☎272-1110)

## 退任自治会長感謝状贈呈式を開催しました!

10月20日(金)、北区役所にて退任された自治会長の皆さん(在任3年以上)へ感謝状を贈呈しました。これまでのご尽力に心から感謝申し上げます。



### 令和5年度 感謝状贈呈対象者(順不同・敬称略)

- |             |             |             |
|-------------|-------------|-------------|
| 田口 弘成(植木12) | 今村 信道(山本5)  | 永谷 昭夫(楡木3)  |
| 北尾 篤雄(桜井12) | 橋本 広一(吉松8)  | 廣田 芙美子(武蔵2) |
| 菅野 恭治(桜井16) | 栃原 茂(北部東4)  | 平川 俊幸(武蔵5)  |
| 大瀬 浩一(山東1)  | 瀬戸 英昭(川上13) | 松川 武敏(弓削1)  |
| 池田 隆弘(山東9)  | 中村 勝典(西里26) | 市原 敬助(弓削4)  |
| 宮木 伸二(山本4)  | 坪内 森二(龍田西1) |             |

(北区役所総務企画課 ☎272-1110)

## “きた”くなるお知らせ♪

内容	対象	期日・時間	場所	申込
<b>家族介護者のつどい(福祉課)</b>				
介護している家族が気軽に立ち寄れるよりどころ	介護者、介護経験者など どなたでも	12月12日(火) 午前10時~正午	北区植木町米塚 370-17(民家)	詳しくは、ささえりあ植木(☎272-6914)へ お茶代:100円 定員:10人
<b>無料 はじめての離乳食教室(保健こども課)</b>				
離乳食の進め方、赤ちゃんの歯についてなど	北区に住む令和5年7月~8月生 まれの赤ちゃん(第1子)と保護者	12月22日(金) 午後1時半~3時	植木文化センター和室	12月5日(火)から電話で北区役所保健こども課(☎272-1128)へ 定員:8組(先着順) ※親子(母子)健康手帳、バスタオル持参。
<b>無料 行政書士による無料相談会(総務企画課)</b>				
交通事故、相続・遺言 成年後見等に関する相談	どなたでも	12月25日(月) 午前11時~午後4時	北区役所 1階ロビー	当日直接会場へ 詳しくは、登録相談員等管理委員会(☎385-7301)へ
<b>無料 熊本西年金事務所による年金相談窓口(区民課)</b>				
年金相談(予約の際、相談者・配偶者の年金番号をご準備ください)	市内に住む方	12月28日(木) 午前10時~午後3時	北区役所2階 第4会議室	12月5日(火)から電話または直接北区役所区民課国保年金班(☎272-6905)へ ※予約制。
<b>無料 療育サロン“はじめてのいっほ”(保健こども課)</b>				
未就学児の福祉サービスについて	発達不安や障がいのあるお子さんを持つ保護者	来年1月18日(木) 午前10時~正午	北区役所1階 保健こども課	12月5日(火)~来年1月16日(火)の間に電話で北区役所保健こども課(☎272-1128)へ

## 子育て・こころとからだの健康相談

お問い合わせ (各区保健こども課) 中央区 ☎328-2419 南区 ☎357-4138  
東区 ☎367-9134 北区 ☎272-1128  
西区 ☎329-1147

### 育児相談

**対象** 乳幼児とその保護者  
**申込方法** 事前予約制 予約はこちら➡



区	日時	場所
中央区	12月25日(月) 午前9時~10時半	ウェルパルクまもと3階健康センター大江分室
東区	12月25日(月) 午後1時~3時	東区役所3階健康センター
西区	12月19日(火) 午後1時~3時	西区役所3階健康センター
南区	12月25日(月) 午後1時半~3時	南区役所3階保健こども課
北区	12月15日(金) 午後1時半~3時	健康センター清水分室

### 心の健康相談

**対象** 精神的な不安や悩みのある方またはその家族など  
**申込方法** 申込期間内に電話で

区	日時	場所	定員	申込期間
中央区	12月25日(月) 午後2時~4時	中央区役所3階保健こども課	2組 (先着順)	12月11日~21日
東区	来年1月12日(金) 午後1時半~3時半	東区役所3階保健こども課		12月20日~来年1月10日
西区	12月26日(火) 午前9時半~午後0時半	西区役所3階保健こども課	3組 (先着順)	12月5日~22日
南区	12月15日(金) 午後1時45分~3時45分	南区役所3階保健こども課	2組 (先着順)	12月5日~12日
北区	来年1月15日(月) 午後2時~4時	北区役所1階保健こども課		12月20日~来年1月12日

### 健康相談

**日時** 中央区 第2・4火曜日  
東区 第1・3木曜日  
西区 第1・3火曜日  
南区 第1・2木曜日  
北区 第1・3月曜日  
時間は午後1時~3時、西区のみ午前10時~正午(全区事前予約制)  
**場所** 区役所保健こども課  
**内容** 生活習慣病や女性の健康に関する相談など  
※電話相談も受け付け中です。(月~金曜日(祝日除く)、午前8時半~午後5時15分)

☎=日時 期=期日、期間 時=時間 場=場所 内=内容 題=演題 師=講師 出=出演 対=対象 定=定員 費=費用 持=持参物 申=申込 問=問い合わせ先

### 特別優遇金利定期預金

# スマイル 0.5%

個人税引後 0.39\*\*%  
法人税引後 0.42\*\*%

# 0.4%

【1年定期預金】 個人税引後 0.31\*\*%  
法人税引後 0.33\*\*%

### 年金定期預金

# 悠悠 0.6%

1年定期預金

年金証書を必ずご持参ください。

当組合の普通預金を公的年金振込口座に(お預入れ金額) 10万円以上1千万円迄

< 募集期間 > 令和5年4月1日 ~ 令和6年3月31日

熊本支店 TEL 0120-798-616  
〒860-0012 熊本県熊本市中央区紺屋今町1番8号

■預金保険制度の対象商品です。(決済用預金を除く他の預金と合算してお一人様1千万円までそのお預金は預金保険の対象となります。) ■期間利率については、当組合所定の中途解約利率を適用します。  
 ■当組合では、お客様から寄せられたご意見、ご要望、ご提案、ご質問等をお察しの上、必ず「お問い合わせ」を付けております。ご不明な点がございましたら、お気軽にご連絡ください。  
 ■個人の方は、現金預入の金額が20万円(「国庫」を除く)以下、地方公共団体の場合は15万円(「国庫」を除く)以下、法人の場合は100万円以上1千万円以下、当組合の普通預金に引き継ぎ、お預入れください。  
 ※詳しくは、最寄りの窓口へお問い合わせください。■当組合に出資されている方を組合員と扱っています。組合員になるためには下記の資格を有し、当組合が承認した方であればどなたでも組合員になることが出来ます。出資金は、200万円からの組合員加入をお願いします。【組合員資格】当組合の営業区域内にお住まい、もしくはお勤めの個人の方、また当組合の営業区域内に事業所をお持ちの法人・個人事業主の方。

くまもと市政だよりへの広告(後半ページ下欄)を募集中。販売代理店の株式会社ウィット(☎072-668-3275)へ。\*広告内容などは本市が推奨するものではありません。



