

くらし

市営住宅補充入居者を募集します

- 入居予定日 7月1日(金)
- 募集対象住戸 既存団地の空家
※詳細は募集案内書をご覧ください。
- 募集案内書の配布
 - ▶期間 5月9日(月)～20日(金)※平日のみ
 - ▶時間 午前9時～午後5時
 - ▶場所 市営住宅管理センター(市庁舎9階)、区役所、総合出張所、出張所
- 申込み受付
 - ▶期間 5月15日(日)～21日(土)
 - ▶時間 午前9時～午後5時
 - ▶場所 市役所別館自転車駐車場8階会議室
 - ▶持参物 印鑑と世帯所得のわかるもの
- 抽選会
 - ▶抽選日 5月30日(月)、31日(火)
 - ▶場所 市役所別館自転車駐車場8階会議室
- 問い合わせ
平日:市営住宅管理センターへ
※中央・北・西区の市営住宅については(☎327-5101)、東・南区の市営住宅は(☎311-7833)。
土・日:市役所代表電話(☎328-2111)へ。
(住宅課 ☎328-2461)

特殊詐欺の被害防止のため 金融機関窓口で声掛けを実施しています

市内では、昨年60件(被害総額約1億3,900万円)の振り込み詐欺などの特殊詐欺の被害が発生しました。

被害防止のために、国と警察が連携して金融機関窓口で以下の取り組みを行っています。

▶金融機関で高齢者が高額の前貯金を引き出す際

- ①詐欺被害に遭ってないかの声掛け
- ②振込みや前貯金小切手(現金化に本人確認が必要)の利用推奨
- ③少しでも特殊詐欺被害の可能性がある場合は、直ちに警察へ連絡し、駆けつけた警察官と共同で被害の有無について確認

※高齢者・高額の前貯金の基準は金融機関ごとに異なります。

詳しくは、九州財務局金融監督第一課(☎353-6351)へ。
(消費者センター ☎353-5757)

はかりの定期検査

商店や病院などで、取引または証明に使用している「はかり」の検査を行います。該当する方は最寄の検査会場で、必ず受検してください。

家庭用計量器(キッチンスケール・ヘルスメーターなど)の検査(無料)も併せて行います。

▶期日・場所
4月5日(火) 西山中学校武道場エントランス
4月6日(水) 慶徳小学校図工室前
(雨天時は職員用夜間通入口)

▶受付時間 午前10時～正午、午後1時～3時
(計量検査所 ☎369-0610)

ボランティア活動保険に加入しませんか

公益性のあるボランティア活動中の思わぬ事故で、ボランティア活動者が負傷または死亡した場合や第三者へ法律上の賠償責任を負った場合の保険です。

▶対象 市民の皆さんによって自発的に構成されたボランティア活動団体などで、市内を拠点として、無報酬で継続的かつ計画的な公益性のある活動を行っている団体

▶保険期間 4月1日～来年4月1日まで

▶申込み 団体により提出先(担当課)が異なります。詳しくは、地域活動推進課(☎328-2036)へ
※3月31日までの名称は市民協働課。

平成27年度の監査結果などを公表しています

- 公営企業定期監査(財務・工事)報告書
- 財政援助団体等監査報告書

※報告書は事務や工事のやり方が適正で合理的であったかなどについて、監査委員が調査した結果。

○監査結果に基づき市長等が講じた措置

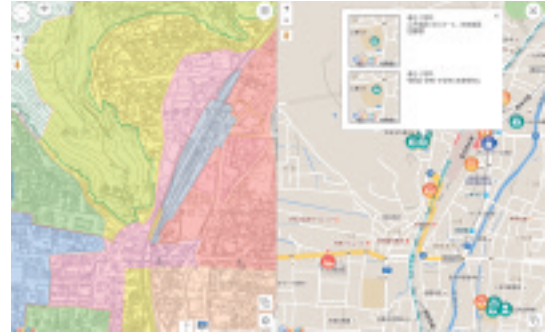
※これまでの監査結果に基づき具体的な改善を行ったものなどを1年分とりまとめたもの。報告書などは市政情報プラザ、市立図書館・分館、くまもと森都心プラザ図書館、公民館図書館、市ホームページで公開しています。
(監査事務局 ☎328-2763)

熊本市地図情報サービスを開始します

4月から、インターネット配信による本市の地図情報提供サービスを開始します。

このサービスでは、熊本市の都市計画図や管理道路の路線網図など、さまざまな地図が利用できます。

詳しくは、市ホームページまたは熊本市地図情報サービスホームページ(<http://www.sonicweb-asp.jp/kumamoto/>)へ。



(技術管理課 ☎328-2543)

子どもたちと一緒に遊ばせませんか プレイリーダー養成講座(4回コース) 無料

回	日時	内容
1	5月12日(木) 午後7時～8時半	「冒険遊び場(プレイパーク)とプレイリーダー」
2	5月19日(木) 午後7時～8時半	「事故と安全並びに応急処置と手当て」
3	5月22日(日) 午前10時～午後0時半	プレイパーク体験学習(長嶺プレイパークで子どもと遊ぶ)
4	5月26日(木) 午後7時～8時半	プレイリーダー養成講座のまとめ

▶講師 【1、3、4回目】濱崎 幸夫さん(尚絅短期大学名誉教授)
【2回目】日本赤十字社職員

▶場所 【1、4回目】市役所別館自転車駐車場8階会議室
【2回目】市庁舎14階大ホール
【3回目】長嶺プレイパーク

▶対象 市内に住むか、通勤・通学する18歳以上の方

▶定員 40人程度(先着順)

▶申込み 4月5日～5月6日までに生涯学習課(☎328-2736)へ
※3月31日までの問い合わせは青少年育成課(☎328-2277)へ。

※修了者は、熊本市プレイリーダーとして登録し、各地域で開催される冒険遊び場(プレイパーク)に派遣します。

くらしの中の人権 31

CSR(企業の社会的責任)と人権

企業も個人と同様に社会の一員であり、社会に対して権利とともに責任があります。今、企業が社会から信頼されるためのCSR(企業の社会的責任)の大切さが叫ばれています。

企業は、その中で働く社員(従業員)のほか、顧客・消費者、取引先、地域住民、出資者などと深く関わりながら存在しています。公平公正な従業員の採用や処遇、安全で信頼できる商品やサービスの提供、環境への配慮など、さまざまな場面で人権に配慮する必要があります。

人権を守るということは、「人を大切にすること、相手を認めること、思いやりを持って接すること」であり、CSRの根底にあるのが「人権」です。人権の視点をもって業務を行うことは、その企業の経営姿勢を社会に示すこととなります。

すべての社員(従業員)1人ひとりが関係者の人権に配慮して行動することが大切です。

(人権推進総室 ☎328-2333)



マイナンバー制度紹介シリーズ⑮ 「個人番号カードは、いつもらえるの？」

マイナンバー(個人番号)カードは、申請した方の自宅にお届けする“交付通知はがき”と引換えに交付窓口でお渡しします。

交付通知はがきが届いたら、はがき裏面記載の本人確認書類などを持ち、所定の交付窓口にお越しください。

全国で個人番号カード交付システムの不具合が生じています。

窓口でのお渡しの際に、システムの不具合が生じた場合は、交付までお時間をいただくことがありますのでご了承ください。

< 交付通知はがき発送スケジュール(目安) >

申請時期	交付通知はがき発送時期
昨年11月以前	発送済
昨年12月上旬	3月中旬～4月中旬
昨年12月中旬	4月中旬～下旬
昨年12月下旬	4月下旬～5月上旬
1月上旬	5月上旬～中旬
1月中旬	5月中旬～下旬
1月下旬	5月下旬～6月上旬
2月以降	6月上旬以降

(社会保障・税番号制度推進室 ☎328-2067)