

# 受灾者支援制度

●此指南中所记载的所有电话均为日语对应，如需中文帮助，请拨打国际课电话（096-328-2070）。



## 因地震导致身亡、受伤



### 受灾者有可能得到的支援

- 灾害抚恤金** → ③  
支付灾害抚恤金给在熊本地震中遇难身亡的家属。
- 灾害慰问金** → ④  
支付灾害慰问金给在熊本地震中受到身心伤害的受灾者。
- 灾害救援金** → ⑤  
将来分发来自全国以及海外的救援金捐款给在熊本地震中遇难身亡的家属以及身负重伤的受灾者  
【咨询电话】生活重建支援课 ☎0120-013-572

## 房屋、家具财产受到损坏

- 想寻找新的居住地方
- 改建、修缮
- 需要基本生活的必需品



### 受灾证明「住宅」(包括店铺兼住宅)

针对这次熊本地震所造成「住宅」(包括店铺兼住宅)的损坏，将办理发行受灾证明书。  
※办理各种手续时，有时必须提交指定资料。  
※车库、仓库、门等房屋的附属物品不是适用对象。  
【咨询电话】关于受灾证明书发行的咨询电话 ☎0120-237-034

### 灾害慰问金 → ④

将发给灾害慰问金给因熊本地震而造成损害的房屋。

### 灾害救援金 → ⑤

将分发来自全国以及海外的救援金捐款给在熊本地震中房屋遭到严重损坏的受灾者。

### 灾害救济资金的贷款

根据熊本地震所造成受害的程度或按照每户家庭的情况，给予协助办理救灾资金的贷款。  
【贷款限度额】根据受灾情况150万日元~350万日元  
【贷款条件】利息：年3%(贷款期间<3年>内无利息)  
【偿还期限】10年 ※必须有连带担保人。  
【咨询电话】生活重建支援课 ☎0120-013-572

【咨询电话】生活重建支援课 ☎0120-013-572

### 受灾者有可能得到的支援

#### 需要生活必需品时

#### 发放寝具及其他生活必需品 → ⑨

【咨询电话】健康福祉政策课 ☎328-2340



#### 福利用品(高龄老人、残疾人)的再购买、再发放 → ⑰、⑳

【咨询电话】高龄老人护理福祉课 ☎328-2347  
残疾人保健福祉课 ☎328-2519



#### 想找新住处时

#### 根据民营租赁房屋租借制度，提供住宅 → ⑧

由市政府转租民营房屋  
※由您本身自己寻找居住的房屋。  
【咨询电话】建筑政策课 ☎328-2438  
住宅重建支援课 ☎328-2973

#### 提供民营租赁房屋的信息

由相关不动产团体协助，开设民营房屋租赁的咨询服务窗口。  
【咨询电话】民营租赁房屋咨询窗口 ☎0120-03-0338



#### 想重建、修理时

#### 受灾者生活重建救济金的支付 → ⑥

针对由熊本地震造成住宅大部分损坏或全部损坏(包括由于迫不得已的理由而不得不拆除的部分损坏的房屋在内)的受灾者，给予支付生活重建救济金。  
【咨询电话】生活重建支援课 ☎0120-013-572

【咨询电话】生活重建支援课 ☎0120-013-572

#### 受灾住宅的应急修理 → ⑦

针对由熊本地震造成住宅半损的受害家庭，市政府将协助进行一定范围内的应急修理。  
【咨询电话】营缮(修缮及管理)课 ☎328-2573  
设备课 ☎328-2450

#### 受灾房屋等的解体、拆除

因熊本地震造成的全部损坏、大部分损坏或是部分损坏的房屋(公司企业等)，将由市政府代替持有者进行解体拆除。  
申请时需要预约券。  
【预约券发放的时间】6月13日~8月31日  
【发放场所】市役所14楼大厅、各区役所、托麻综合办事处、城南综合办事处  
【咨询电话】震灾废弃物对策课 ☎328-2976  
受灾房屋拆除热线 ☎0120-946-153

【咨询电话】震灾废弃物对策课 ☎328-2976  
受灾房屋拆除热线 ☎0120-946-153

## 税金的减免、缴税的延期制度

### 市税的减免、缴税的延期 → ②

根据熊本地震所造成的灾害情况，也许能享有市税的减免或延长缴税的期限(分期缴纳)。  
【咨询电话】中央区役所税务课 ☎328-2181  
(延期缴税的有关事项) 纳税课 ☎328-2204  
东区役所税务课 ☎367-9138  
西区役所税务课 ☎329-1174  
南区役所税务课 ☎357-4143  
北区役所税务课 ☎272-1114

【咨询电话】中央区役所税务课 ☎328-2181  
(延期缴税的有关事项) 纳税课 ☎328-2204  
东区役所税务课 ☎367-9138  
西区役所税务课 ☎329-1174  
南区役所税务课 ☎357-4143  
北区役所税务课 ☎272-1114

### 个人市民税(所居住的房屋受灾时)

所居住房屋的受害程度	减免比例		
	合计所得500万日元以下	合计所得750万日元以下	合计所得1,000万日元以下
全毁	全额	1/2	1/4
大部分损坏	3/4	3/8	3/16
一半损坏	1/2	1/4	1/8

※除上述以外，持有的房屋以及家具财产受灾或农作物受灾时，如缴纳税金有困难，也许能享有相对应的减免，请来电咨询。

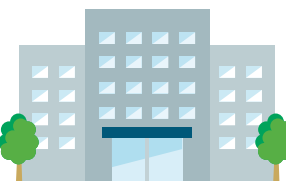
### 固定资产税(对固定资产受灾时)

区分	减免理由	减免比例	
土地	损坏的程度 受灾面积占土地总面积的比例	2成以上，不足4成	4/10
		4成以上，不足6成	6/10
		6成以上，不足8成	8/10
		8成以上	全额
住宅	损坏的程度 建筑物价值减少的比例	2成以上，不足4成	4/10
		4成以上，不足5成	6/10
		5成以上	全额

区分	减免理由	减免比例	
资产偿还	损坏的程度 资产价值减少的比例	2成以上，不足4成	4/10
		4成以上，不足6成	6/10
		6成以上	8/10
		全毁或者不能修复	全额

※除上述记载以外，如缴税有困难时，也许能享有相对应的减免，请来电咨询。

## 税金支付的有关事项



## 医疗、年金、护理、保育费等支付的有关事项



### 医疗费、保险费、高龄者护理费、保育费等减免及支付的延期制度

- ①国民健康保险费的减免 → ⑩
- ②国民健康保险医疗费的一部分负担金(窗口负担)的免除 → ⑪
- ③后期高龄老人医疗费减免 → ⑫
- ④后期高龄老人医疗费的一部分个人负担金(窗口负担)的免除 → ⑬
- ⑤国民年金保险费的免除 → ⑭
- ⑥高龄老人护理保险费及护理服务费用的减免 → ⑮、⑯

- ⑦残疾人福祉相关服务利用者负担金额的免除 → ⑰
- ⑧保育所等保育费的减免 → ⑱
- ⑨单亲家庭福祉资金贷款的偿还延期 → ⑲



- 【咨询电话】
- ①~⑤ · 国保年金课 ☎328-2290  
· 各区区民课
  - ⑥ · 高龄老人护理福祉课 ☎328-2347  
· 各区福祉课
  - ⑦ · 残疾人保健福祉课 ☎328-2519  
· 各区福祉课
  - ⑧ · 保育幼儿园课 ☎328-2568  
· 各区保健儿童课
  - ⑨ · 单亲家庭相谈室 ☎385-1228  
· 各区保健儿童课

### 其他生活上的咨询窗口

#### 心理健康咨询

【咨询电话】心理健康中心 ☎362-8100  
WelPal熊本3楼(平日9点~16点)

#### 消费生活咨询

【咨询电话】熊本市消费者中心 ☎353-2500

### 相关机构的咨询窗口

#### 受灾公寓大楼有关方面的专家咨询

住宅咨询热线(公益财团)住宅整修改建纠纷处理支援中心 ☎0570-016-100  
(使用手机、网络电话时请拨打☎03-3556-5147)

#### 土地建筑物权利的有关事项

熊本地方务局 ☎364-2145

#### 法律支援的有关事项

有关法律服务的咨询电话 ☎0570-078-374

#### 有关受灾房屋的修缮及重建

住宅修缮专用服务热线 ☎0120-330-712

#### 与金融机构的有关事项

金融厅咨询电话 ☎0120-156-811

#### 有关雇用保险失业金的支付

(咨询)熊本劳动局 职业安定课 ☎211-1703  
(办理手续)各Hello Work(公共职业安定所)

