

- ・複数回搬入される場合はその都度北区役所で搬入許可証の発行が必要になります。
- ・地震災害ごみであっても、家電リサイクル法対象品目（例：エアコン、テレビ、冷蔵庫、洗濯機など）やパソコンは搬入できません。
- ・クリーンセンターの切断機は、長さ3m、直径30cm以上になると処理できませんので、搬入前に、前処理をお願いします。
- ・各施設での混雑が予想されますので、時間に余裕をもってお越しください。特にクリーンセンターに可燃性粗大ごみを搬入される場合は、1～3時間程度の待ち時間が予想されます。

【お問合せ先】

熊本市 北区役所 まちづくり推進課

電話：096-272-1112

みやざき じゅんいち

課長： 宮崎 純一

秋津浄化センターの被害状況

平成28年4月15日
環境局浄化対策課

【施設内部】

- ・ (バキュームカー) し尿投入室入口陥没、し尿投入室出口陥没、
- ・ し尿圧送管 継ぎ手部分折れ
- ・ 汚水配管 折れ
- ・ 圧送棟地下室 水位上昇、横壁剥離、湧水発生

【敷地】

- ・ ひび割れ、陥没、破損
- ・ 側溝グレーチング付近 側溝破損
- ・ 駐車場付近ブロック破損
- ・ 地下水配管からの漏水
- ・ 資材置き場 倒壊

兄弟書牘の一とてけけ書牘

日己十月廿八日
新業放し家風書牘

【啓内透簡】

受御口出室人親類ノ、受御口人室人親類ノ (一氏ハ一ニナリ)

ハ社台將手考御、御差玉親ノ

ハ社、書簡米共

老母御、新時御、親才御、御才御差玉

【御啓】

御書、御書、御書

御書、御書、御書、御書

御書、御書、御書、御書

御書、御書、御書、御書

御書、御書、御書、御書

し尿搬入場所

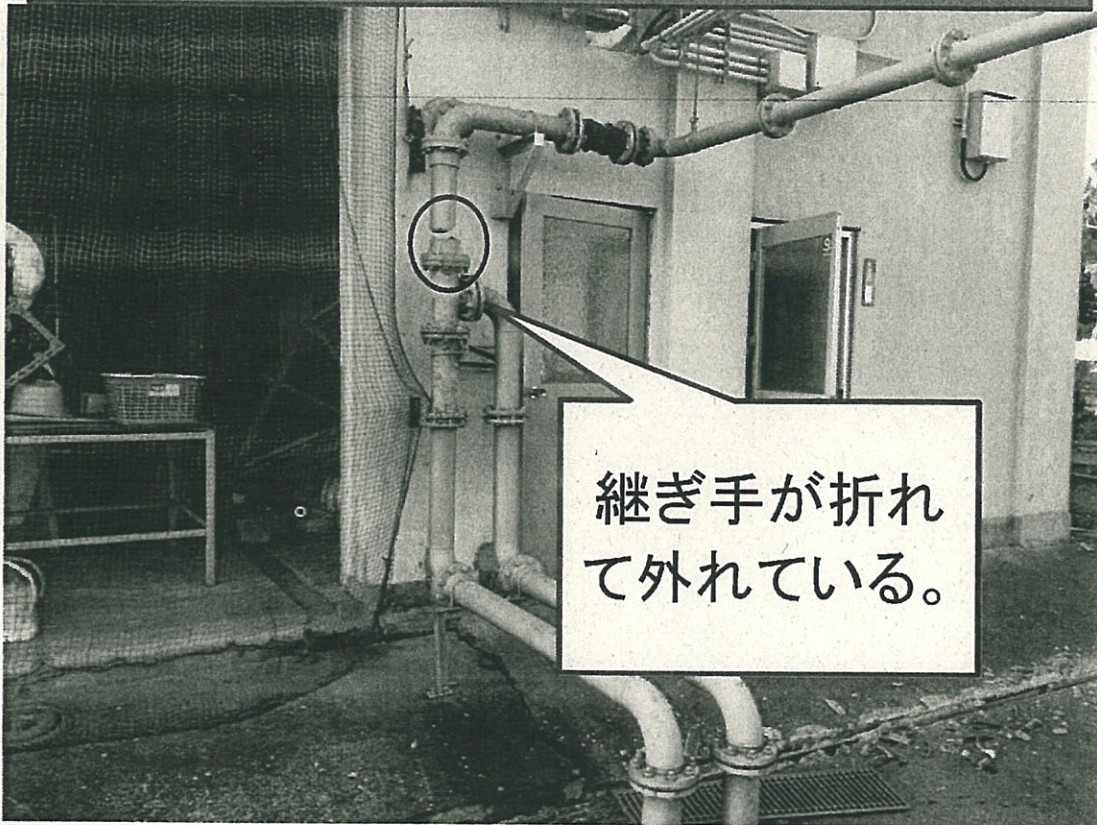




し尿投入室出口陥没

2016. 4. 15 6:09

圧送管

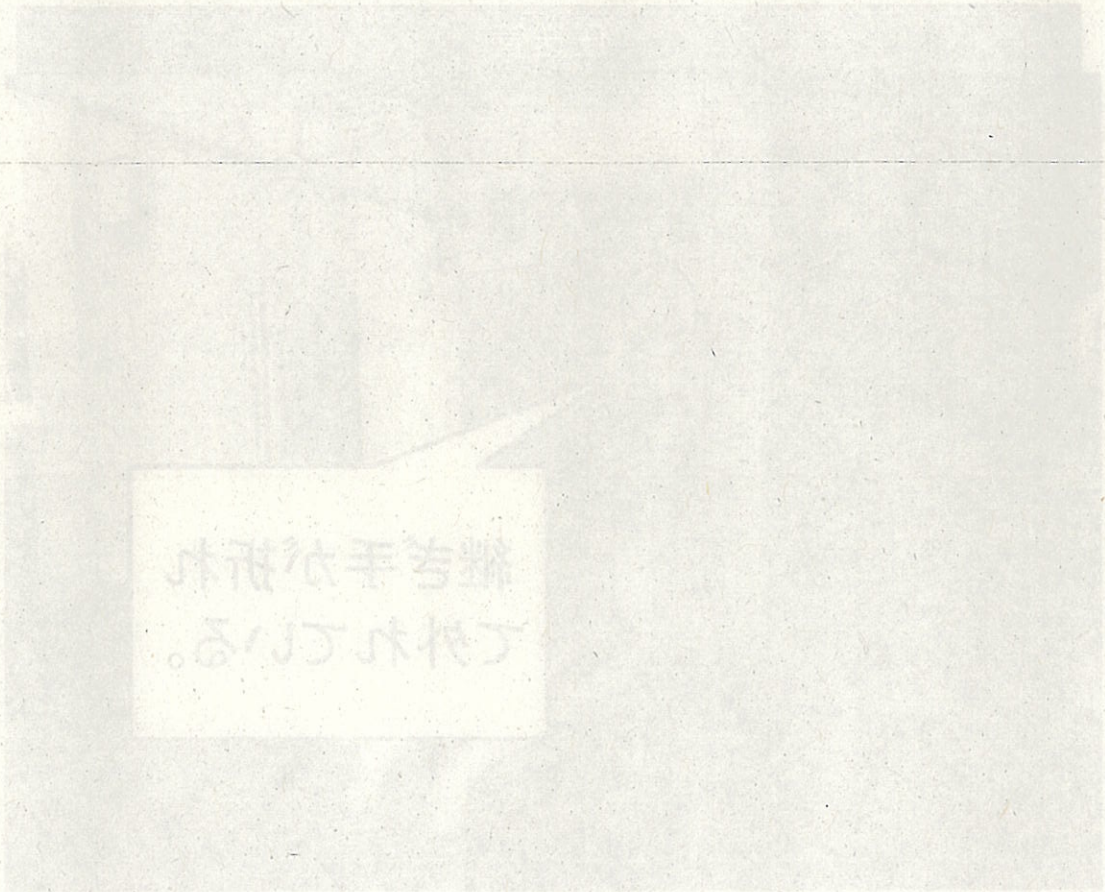


継ぎ手が折れて外れている。

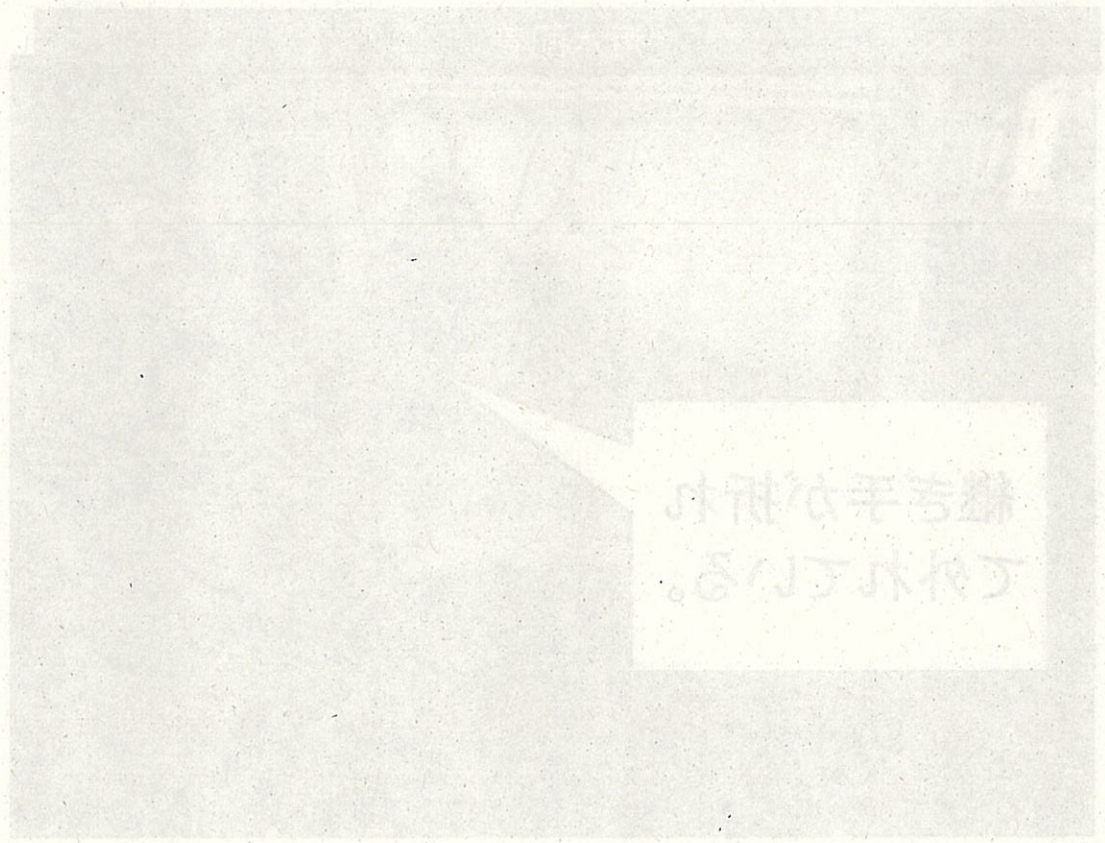
汚水配管



継ぎ手が折れて外れている。



林飛依手考辨
。るひつ林代丁



林飛依手考辨
。るひつ林代丁

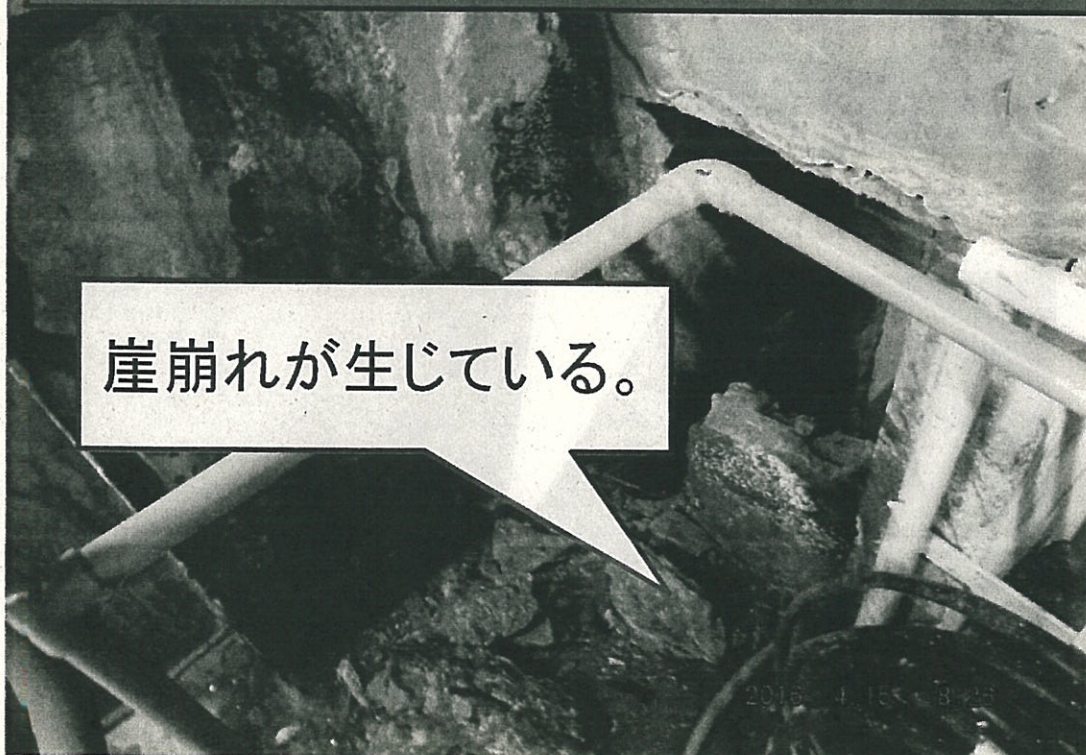
圧送棟



停電により水位上昇

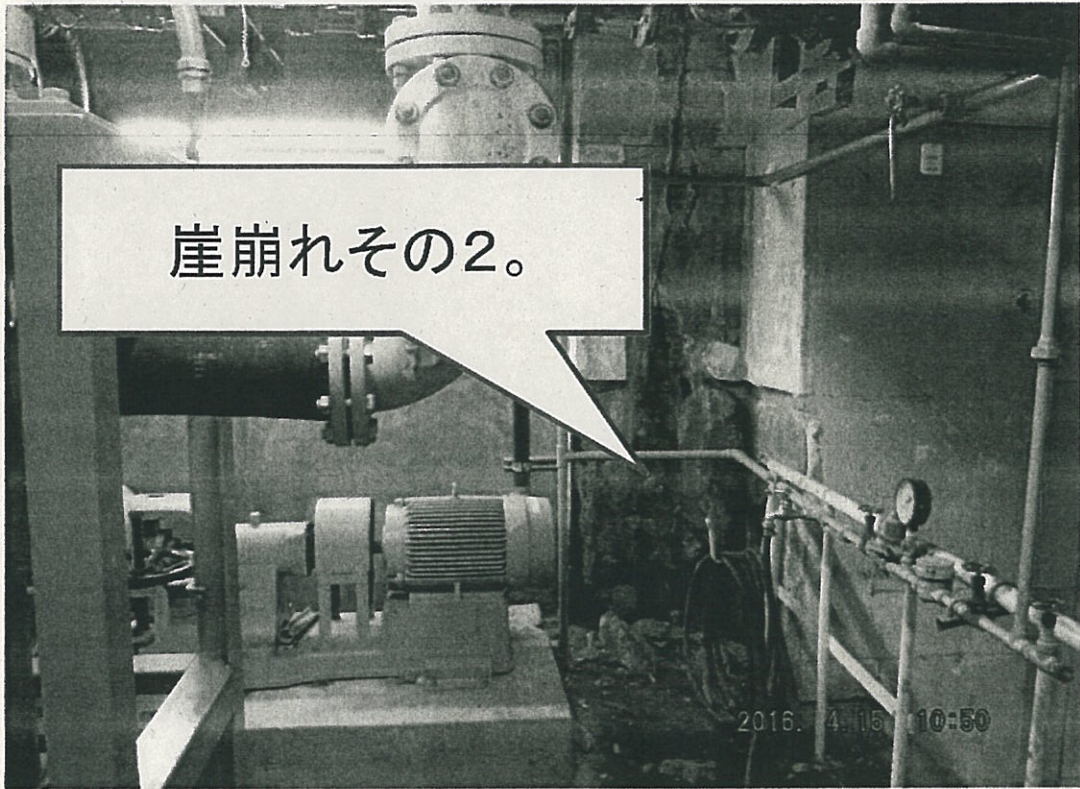
2016. 4. 15 8:26

圧送棟地下室



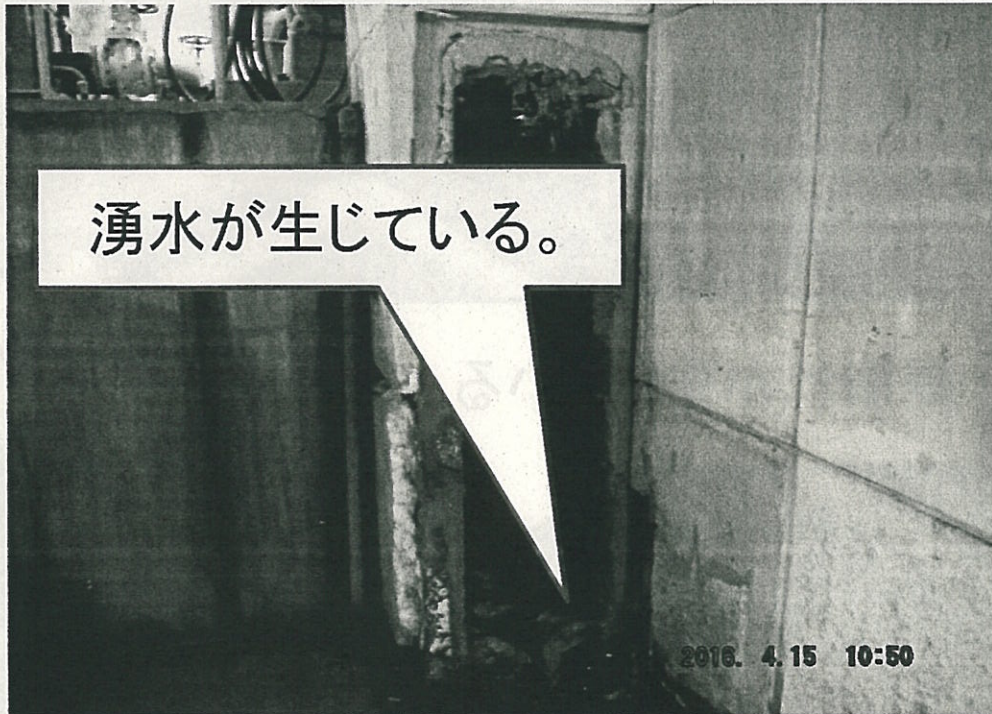
崖崩れが生じている。

2016. 4. 15 8:26



崖崩れその2。

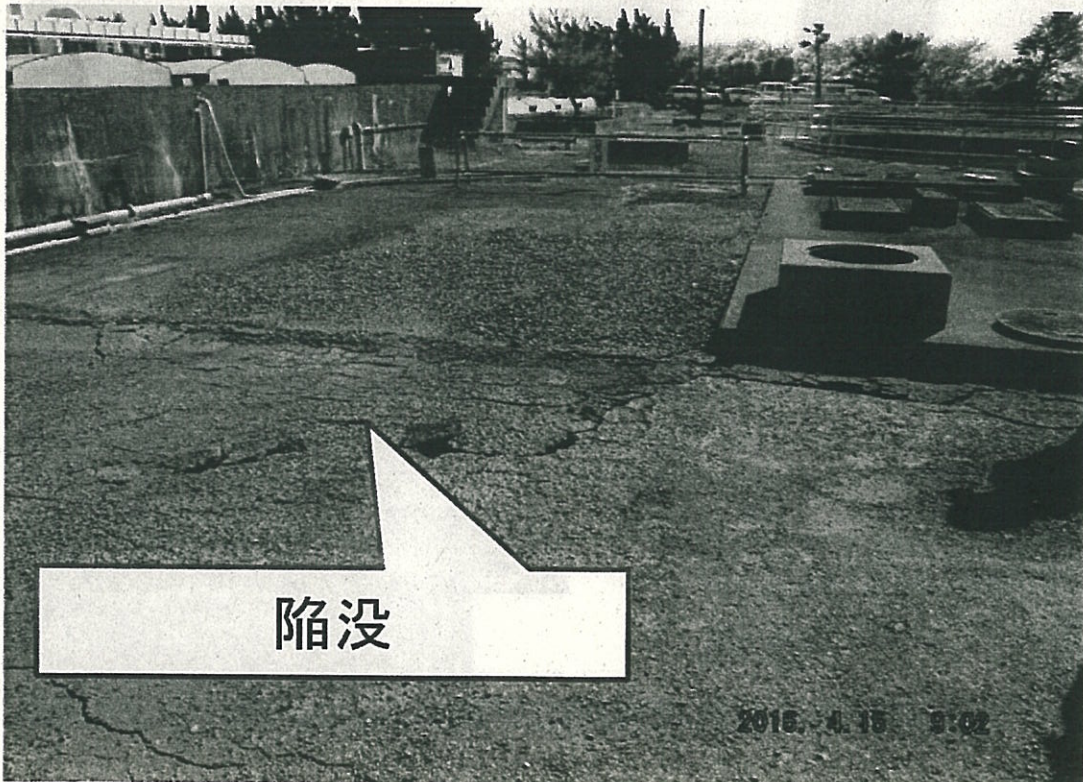
2016. 4. 15 10:50

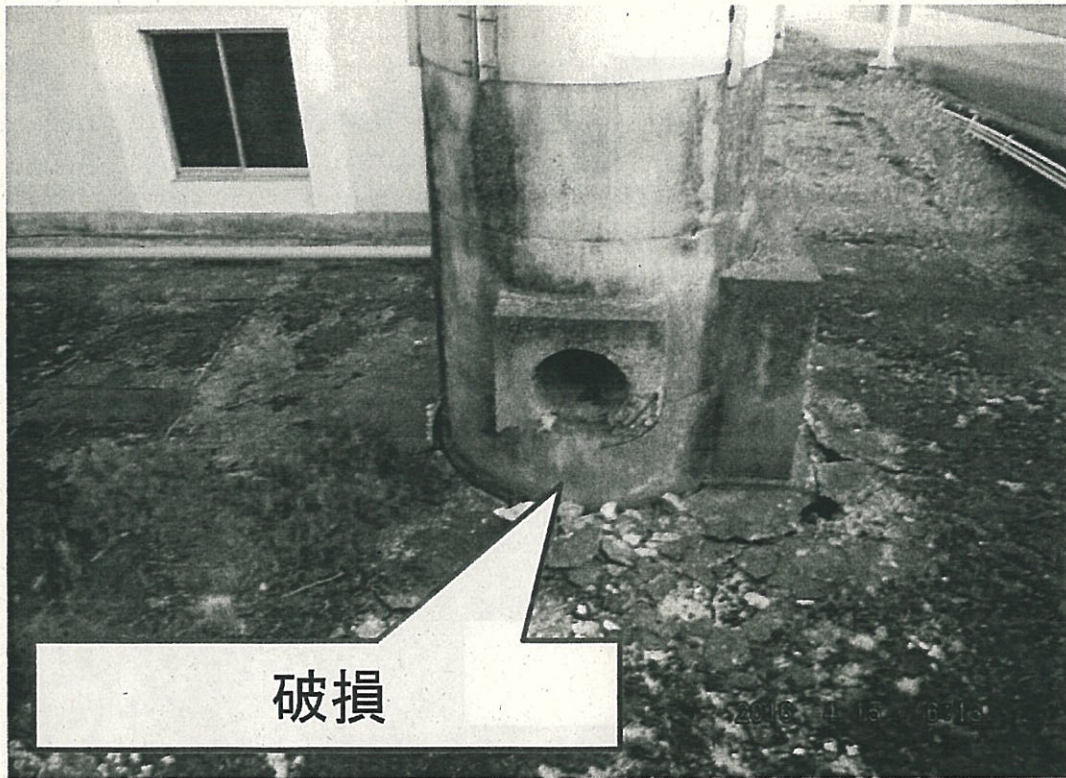
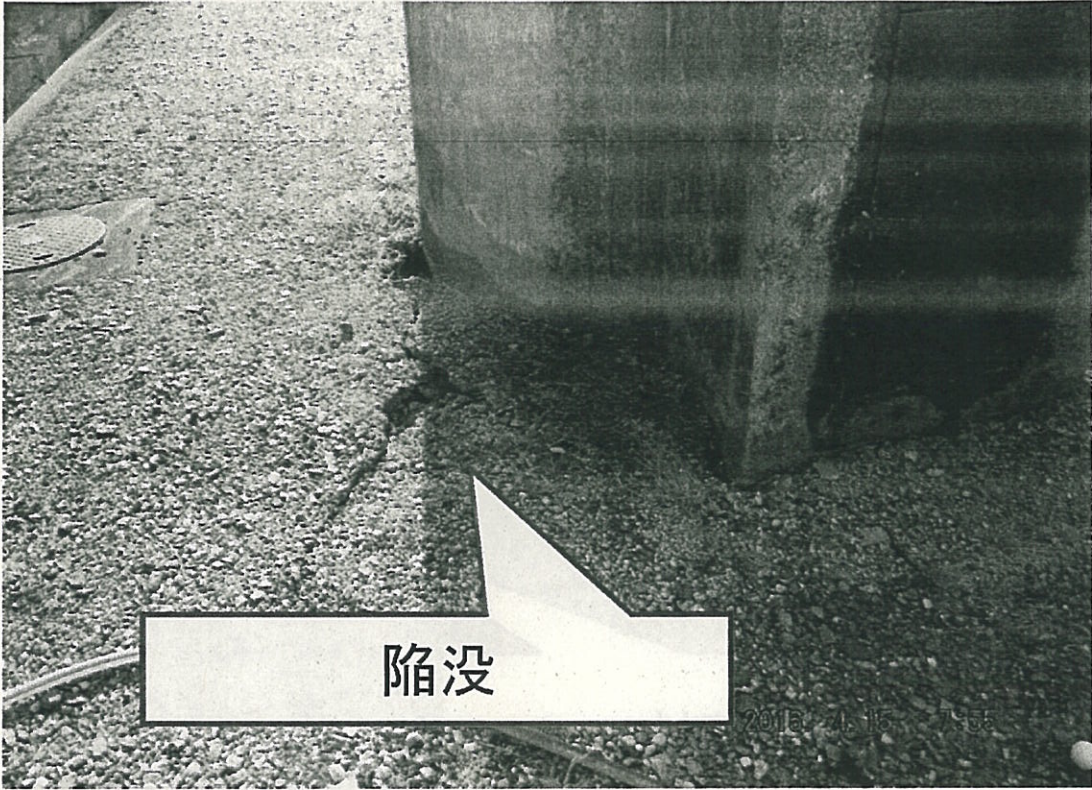


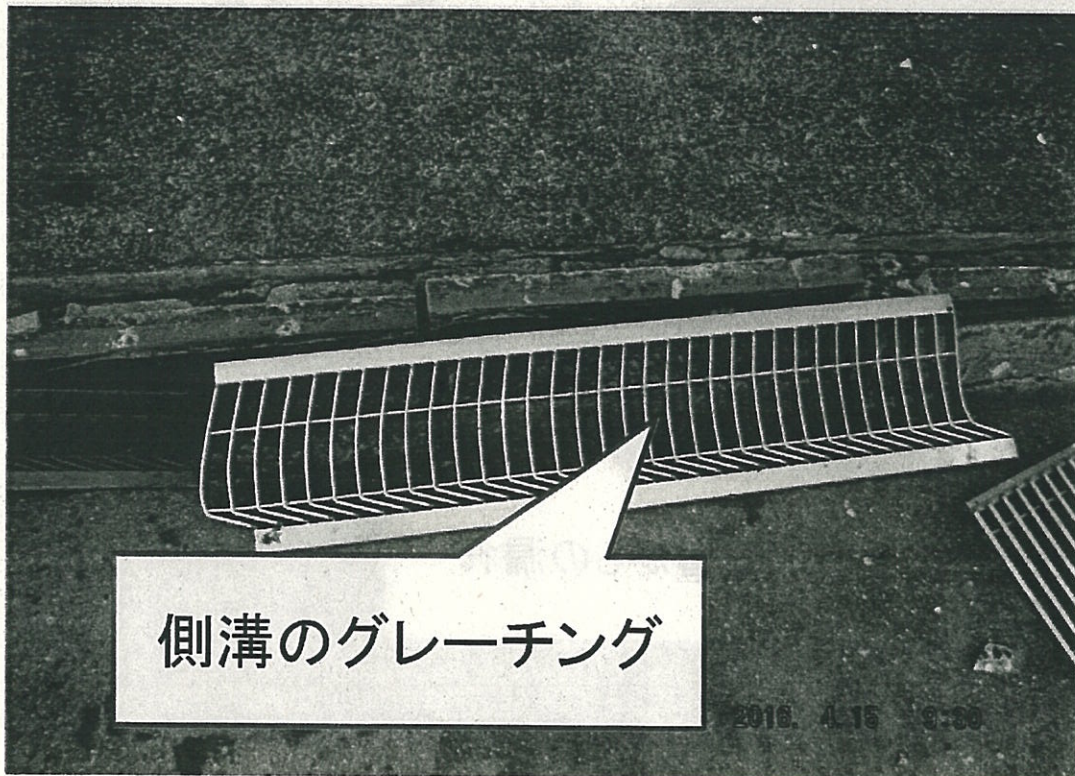
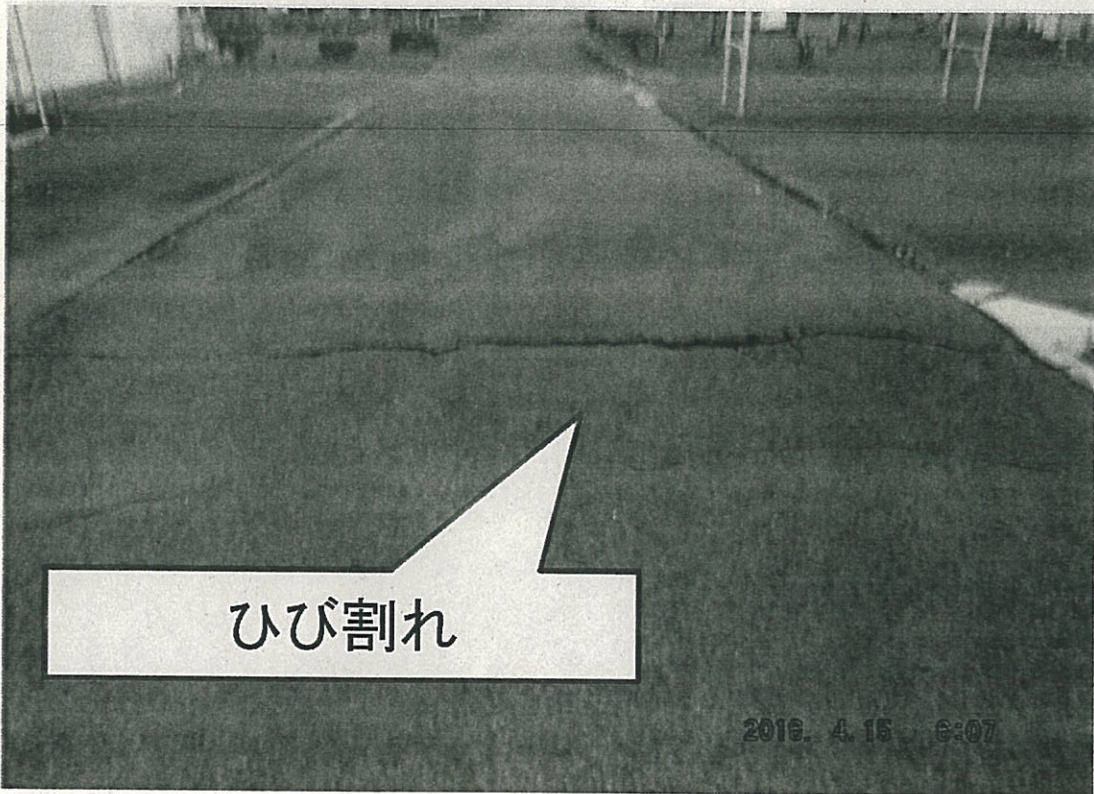
湧水が生じている。

2016. 4. 15 10:50

敷地内状況







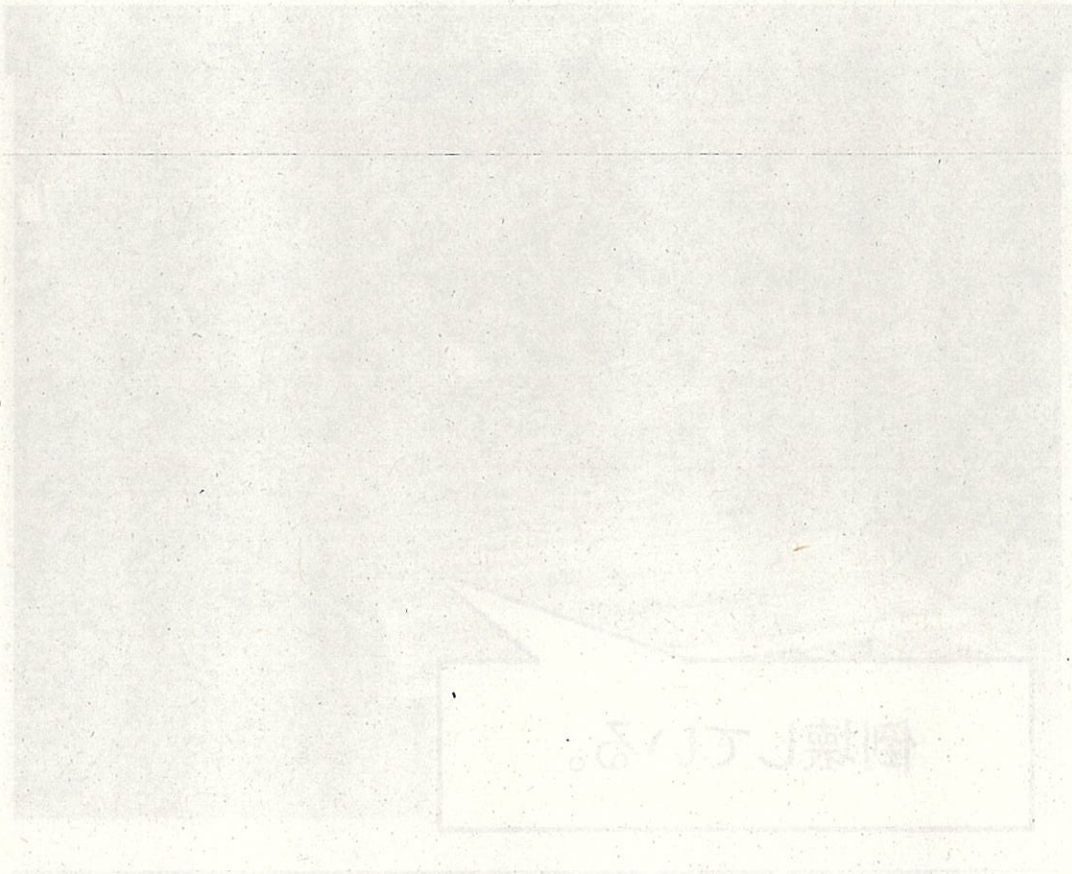


資材置き場



倒壊している。

2016. 4. 15 10:49



第4回 災害対策本部資料

4月15日(金) 14時30分現在【経済観光局】

★現在、以下の所管施設業務関連の被害状況を取りまとめ中

I 局管理施設

管理施設数	うち施設被害有り	人的有り	避難者受け入れ	16日営業
66	36	0	3	8

主な施設被害の状況

熊本城	石垣の崩れ、地割れ、天守閣等の瓦落下、平櫓(ひらやぐら)壁剥落等 多数箇所
動植物園	地盤沈下と隆起による段差(液状化、5~20センチ)遊具破損(調査中)
スポーツ施設 文化施設	アクアドーム壁剥離、天井落下物あり等 他 シェーンズ邸壁剥離等 他
競輪場	サイドスタンド天井コンクリート剥離
流通情報開館	展示場の天井板の落下多数

等

II 市内商工業者の状況

① 商店街

商店街数	罹災の有無
15	0

② 工業団地

工業団地数	うち施設被害有り	人的有り
13	4	0

★フードパル熊本
杉養蜂園向上外壁石膏ボード落下

★熊本総合鉄鋼団地協同組合
健鋼社第2工場の電気設備から出火

III 立地企業の状況

立地企業数	うち施設被害有り	人的有り	営業
67	26	2	42

料理の本質改善① 回4業

【読者対象】 50歳以上の料理・食品関係者

中心の方の知る能力を高めるための読者対象改善の取り組み

調査項目	改善前 (%)	改善後 (%)	改善率 (%)	読者満足度 (%)
読者の満足度	5	10	55	80

読者の読者満足度

読者の読者満足度を高めるための読者満足度の改善

読者の読者満足度

読者の読者満足度を高めるための読者満足度の改善

読者の読者満足度

読者の読者満足度を高めるための読者満足度の改善

読者の読者満足度

読者の読者満足度を高めるための読者満足度の改善

読者の読者満足度

読者の読者満足度を高めるための読者満足度の改善

読者の読者満足度

読者の読者満足度

読者の読者満足度	読者の読者満足度
0	0

読者の読者満足度

読者の読者満足度を高めるための読者満足度の改善

読者の読者満足度	読者の読者満足度	読者の読者満足度
0	0	51

読者の読者満足度を高めるための読者満足度の改善

読者の読者満足度	読者の読者満足度	読者の読者満足度	読者の読者満足度
0	0	0	0

地震（4/14）による農作物等被害について（概況報告）

平成 28 年 4 月 15 日 14 時現在
農水局

被 害 概 要

〈農業関係〉

○野菜集出荷施設

【南区】

- ・JA熊本市野菜(ナス、トマト)選果施設

選果ライン被害なし(稼動中)、荷受ロシャッター一部破損

【北区】

- ・JA熊本市北部(スイカ)選果場

選果ライン被害なし(稼動中)、外壁・シャッター一部破損

- ・JA鹿本瓜類(スイカ)選果場

選果ライン被害なし(稼動中)

○園芸用ハウスの破損

【西区】

- ・連棟ハウス(レンコン)のパイプの曲がり(よじれ) 2ヶ所 4,620m² : 沖新町

- ・加温機重油タンクの少量の油漏れ 2ヶ所 : 小島・城山

【南区】

- ・加温機重油タンクの少量の油漏れ 1ヶ所 : 天明

【東区】、【北区】

- ・現時点では、被害の報告はない。

○畜産の被害

【南区】

- ・畜舎の一部破損による乳牛1頭のケガ : 城南

【東区】

- ・断水及び井戸水の汚れによる乳牛への給水及び搾乳機等の消毒不良 : 戸島
断水 2件 (断水の区域が広がっている模様) ※上下水道局にて対応済み
井戸水の汚れによる朝搾り分(4/15)の生乳を廃棄 1件

【西区】、【北区】、

- ・現時点では、被害の報告はない。

〈水産関係〉

○漁港の被害

【海路口漁港】

・漁港用地に複数個所の陥没あり。応急処置として土嚢を積む予定。
今後、緊急工事の必要あり。

【塩屋漁港】

・荷捌き所横の舗装にクラック(50m)

〈土地改良施設関係〉

○土地改良施設の被害

施設名	被害数	内訳	被害状況	対応
排水機場 (40機場)	10	5	油漏れ	運転に支障なし 職員で対応
		4	ワイヤー乱巻き	運転に支障なし 職員で対応
		1	水平ベルコン故障	運転に支障なし 職員で対応
排水ポンプ (2機場)		2	未確認	
農集排処理場 (4施設)	0	0	なし	
道路	7	3	地区内農道の陥没	通行止め
		1	落石(松尾)	業者発注済み
		3	道路陥没	職員で対応
水路	3	3	水路壁と石積み破損	通水に支障なし、 今後小規模工事で対応
ため池	4	4	堤体にクラックが見られる	業者発注(3箇所) 甚大ではないことから、経過観察(1箇所)

平成28年4月15日14時30分

中央区役所

○避難所（白山小学校）開設の際、開設準備をされていた自治会長が、余震で消火器が落ちてきて骨折

東区役所

○秋津団地が断水しており、トイレの水が流れない状況

⇒ 浄化対策課に簡易トイレを5基設置要望しており、浄化対策課で対応中

○数件のボランティア派遣要望あり

平野 8月4日 12月14日 303

中央 2回

○ 中央 2回 12月14日 303 12月14日 303 12月14日 303
○ 中央 2回 12月14日 303 12月14日 303 12月14日 303

東 2回

○ 東 2回 12月14日 303 12月14日 303 12月14日 303
○ 東 2回 12月14日 303 12月14日 303 12月14日 303

○ 東 2回 12月14日 303 12月14日 303 12月14日 303

平成 28 年熊本地震 熊本市南区の現状 (平成 28 年 4 月 15 日 14 時時点)

1 避難所開設状況 40 箇所 合計 779 名 (詳細別紙)

2 市災害対策本部及び地域政策課への物資要求状況

① 水ペットボトル	40 箇所×2	80 箱
② 毛布	×20	800 枚
③ ポータブルトイレ	×1	40 基
④ マット	×1	40 室分
⑤ トイレットペーパー	×3	120 袋
⑥ 生理用品	×1	40 袋
⑦ ビニール袋	×1	40 箱
⑧ 紙コップ	×1	40 袋
⑨ こども紙おむつ		10 袋
⑩ 哺乳瓶		2 本

3 仮設トイレ設置状況

① 火の君文化センター	3 基
② B&G 海洋センター	2 基
③ 下城南中	2 基
④ 隈庄小	3 基 + (多目的トイレ車椅子可、4/15 夕方設置予定)

* 付近の老人施設から 90 名ほど避難あり。車椅子使用者有り。

4 その他

- ① 城南地区において、直後から断水が続いており、給水車や緊急用飲料水容器を利用した給水、水のペットボトルの支給などで今のところ賄っているが、設置場所である城南総合出張所には、継続して希望者が来所しているところ。今後も引き続き水の供給が必要。そのほか、富合の木原地区、八幡町の一部でも断水中。

(日期: 2011年11月15日)

(日期: 2011年11月15日)

关于...

- 第01号
- 第02号
- 第03号
- 第04号
- 第05号
- 第06号
- 第07号
- 第08号
- 第09号
- 第10号
- 第11号
- 第12号
- 第13号
- 第14号
- 第15号
- 第16号
- 第17号
- 第18号
- 第19号
- 第20号
- 第21号
- 第22号
- 第23号
- 第24号
- 第25号
- 第26号
- 第27号
- 第28号
- 第29号
- 第30号
- 第31号
- 第32号
- 第33号
- 第34号
- 第35号
- 第36号
- 第37号
- 第38号
- 第39号
- 第40号
- 第41号
- 第42号
- 第43号
- 第44号
- 第45号
- 第46号
- 第47号
- 第48号
- 第49号
- 第50号
- 第51号
- 第52号
- 第53号
- 第54号
- 第55号
- 第56号
- 第57号
- 第58号
- 第59号
- 第60号
- 第61号
- 第62号
- 第63号
- 第64号
- 第65号
- 第66号
- 第67号
- 第68号
- 第69号
- 第70号
- 第71号
- 第72号
- 第73号
- 第74号
- 第75号
- 第76号
- 第77号
- 第78号
- 第79号
- 第80号
- 第81号
- 第82号
- 第83号
- 第84号
- 第85号
- 第86号
- 第87号
- 第88号
- 第89号
- 第90号
- 第91号
- 第92号
- 第93号
- 第94号
- 第95号
- 第96号
- 第97号
- 第98号
- 第99号
- 第100号

...

...

北区報告 14:30分現在

- 1.避難所について・・・別紙参照
- 2.断水関連・・・武蔵、龍田校区、麻生田の一部校区
→給水車にて、龍田、弓削小で給水
地域からの要望を受け、武蔵小へも配置してもらえるよう要請
北区からもペットボトル（熊本水物語）850本を現地に支給
- 3.食料について（昼食用）
・・・14時にパン（64ケース）、お茶（10ケース）、おにぎり（320食）受領
各避難所に配布開始
- 4.その他・・・避難者の健康状態については、体調不良者の連絡はなし

冊袋 08:11 冊袋 08:11

冊袋 08:11 冊袋 08:11

冊袋 08:11 冊袋 08:11

冊袋 08:11 冊袋 08:11

冊袋 08:11 冊袋 08:11

冊袋 08:11 冊袋 08:11

冊袋 08:11 冊袋 08:11

冊袋 08:11 冊袋 08:11

冊袋 08:11 冊袋 08:11

4月15日 14:00 現在

熊本市消防局

	火災	程度	警戒	救助	救出者	救急	死者	倒壊家屋
中央区			24	7	7	32		
東区	1	ぼや	4	2	6	37	1	全壊1棟 半壊5棟
西区			13	3	4	18		
南区			8	1	1	19		半壊5棟(内訳)
北区			1	1	0	10		・東区沼山津4丁目、小楠公園西側周辺に 住宅5棟が傾斜状態になっている。
益城町	1	全焼1棟 部分焼1棟	1	21	21	46	8	多数
西原村								
計	2		51	35	39	163	9	

【火災の詳細】

東区	東区西原2丁目	ぼや
益城	益城町安永	建物火災

【死者の詳細】

発災場所	身元情報等
東区	
益城(1)	秋津町秋田(68歳 女性) 倒壊家材下敷き
益城(2)	益城町広崎(61歳 男性) 倒壊家屋下敷き
益城(3)	益城町馬水(55歳 女性) 倒壊家屋下敷き
益城(4)	東区戸島本町(29歳 男性) 壁倒壊下敷き
益城(5)	益城町惣領(84歳 男性)
益城(6)	益城町安永(53歳 女性)
益城(7)	益城町木山(94歳 女性)
益城(8)	益城町木山(61歳 男性)
益城(8)	益城町寺迫(89歳 女性)

1920年

東京府 市 町 村

都道府県		市		町		村		支庁	
支庁	市	町	村	支庁	市	町	村	支庁	市
東京府	東京市	東京市	東京市	東京府	東京市	東京市	東京市	東京府	東京市
	5	21	32		33	103	21		
東京府									
東京府	1	1	31	31	40	8	多数		
東京府									
東京府	4	1	1	0	10				
東京府									
東京府	8	1	1	1	19				
東京府									
東京府	13	3	4	4	18		全線1線		
東京府									
東京府	4	5	8	8	21	1			
東京府									
東京府	24	1	1	1	28				
東京府									

全線1線

東京府市町村目録小冊子が随分増え、21冊に
 増加した。また、東京府市町村目録小冊子が随分増え、21冊に
 増加した。

支庁	市	町	村	支庁	市	町	村
東京府	東京市	東京市	東京市	東京府	東京市	東京市	東京市

4月14日地震に伴う交通局の対応状況

14日(木)

- 21:26 地震発生(震度7)
- 交通局職員安否確認(安否確認状況報告参照)
- 4号配備体制発令
- 交通局職員参集連絡(参集状況報告参照)

15日(金)

- 01:00 第1回災害対策本部会議(交通事業管理者出席)
- 04:00 全線安全点検開始
- 04:45 第2回災害対策本部会議(交通事業管理者出席)
- 05:30 安全点検完了(安全のため始発から徐行運転することを決定)
- COCORO一部損傷のため運休決定
- 局HP・ツイッターに運行状況を掲載
- 05:50 始発便の運行(徐行運転)
- 06:30 交通局総務課代表電話の夜間切替解除(お客様対応)
- 問い合わせ件数
- 6:30~7:00 7件
- 7:00~8:00 3件
- 07:14 九州のりものinfoへ運行状況を掲載
- 07:30 熊本駅前電停の雑踏警備 主査・参事(1時間程度)
- 08:30 本庁3階 調整班 補佐
- 本庁4階 情報班 主事2名
- 09:00 第3回災害対策本部会議(交通事業管理者出席)
- 10:00 運行に関する問い合わせ件数34件(うち運行開始前まで10件)
- 14:30 25キロの徐行運転中
- 14:30 施設の破損、架線等の破損なし

『新編 漢文の語彙』

漢文の語彙(一)	49
漢文の語彙(二)	98
漢文の語彙(三)	147
漢文の語彙(四)	196
漢文の語彙(五)	245
漢文の語彙(六)	294
漢文の語彙(七)	343
漢文の語彙(八)	392
漢文の語彙(九)	441
漢文の語彙(十)	490
漢文の語彙(十一)	539
漢文の語彙(十二)	588
漢文の語彙(十三)	637
漢文の語彙(十四)	686
漢文の語彙(十五)	735
漢文の語彙(十六)	784
漢文の語彙(十七)	833
漢文の語彙(十八)	882
漢文の語彙(十九)	931
漢文の語彙(二十)	980

熊本市における上下水道施設の被災状況（4月15日午後2時30分時点）報告

熊本市上下水道局

○水道施設

- ・ 水源地などの損傷 96か所のうち15か所（使用可能数81か所）
- ・ 水道管路 市内各所で漏水は発生（主なものは次のとおり）
 - 沼山津4丁目 口径800mm破損
 - 湖東3丁目 口径500mm破損
 - 花園5丁目 口径500mm破損

○下水道施設

- ・ 浄化センター 5か所 ← 通常運転（調査継続中）
- ・ ポンプ場 40か所 ← 通常運転（調査継続中）
- ・ 下水道管路 24名（3名8班）体制により被害状況を調査中
 - マンホール浮上箇所 15箇所を確認
 - 12名（3名4班）体制により緊急輸送路を調査
 - 通行に支障がないことを確認

○断水している地域と対象世帯数

- ・ 地域：市内各所で発生
- ・ 断水世帯数：約85,000世帯 ※ 中心市街地（市役所周辺）含む
 - ※ 断水区域のみなさまに対して、別紙2の応急給水の状況に示す市内13か所に給水ポイントを設置し、応急給水を行っている
 - ※唐津市、八代市、山鹿市、荒尾市などから応援給水活動を受けている

○濁水（水が濁っている）地域

- ・ 地域：市内各所で発生

1. 概要

本誌（印刷部）は、毎月1日（日）に発行され、その内容は、本誌の編集方針に基づき、読者の興味を引くような記事を掲載する。

2. 編集方針

（1）読者の興味を引くような記事を掲載する。
（2）本誌の編集方針に基づき、読者の興味を引くような記事を掲載する。
（3）本誌の編集方針に基づき、読者の興味を引くような記事を掲載する。

本誌の編集方針に基づき、読者の興味を引くような記事を掲載する。

3. 編集体制

（1）編集長（編集長）
（2）編集委員（編集委員）
（3）編集委員（編集委員）
（4）編集委員（編集委員）
（5）編集委員（編集委員）
（6）編集委員（編集委員）
（7）編集委員（編集委員）
（8）編集委員（編集委員）
（9）編集委員（編集委員）
（10）編集委員（編集委員）

本誌の編集方針に基づき、読者の興味を引くような記事を掲載する。

4. 編集方針

本誌の編集方針に基づき、読者の興味を引くような記事を掲載する。

5. 編集方針

本誌の編集方針に基づき、読者の興味を引くような記事を掲載する。

応急給水の状況

●給水ポイント

<ul style="list-style-type: none"> ・ 龍田小学校 (北区龍田 7-7-1) ・ 弓削小学校 (北区龍田町弓削 879-1) ・ 舞原公民館 (南区城南町舞原 278) ・ 下益城城南中学校 (城南町宮地 1020-1) ・ 武蔵ヶ丘中学校 (菊池郡菊陽町光の森 1-3518) ・ 一新小学校 (中央区新町 3-10-45) ・ 黒髪小学校 (中央区黒髪 2-2-1) ・ 池田小学校 (西区池田 1-28-5) ・ 城西中学校 (西区小島 8-17-1) ・ 花園小学校 (西区花園 6-9-15) ・ 五福小学校 (中央区細工町 2-25) ・ 白川公園 (中央区草葉町 5-1) ・ 日下部公民館 (東区戸島 1-15-48) ・ 舞原公民館 (南区城南町舞原 278) 	<p>給水車 もしくは 給水タンク積載車</p> <p>※30分毎に出水 確認中</p>
--	--

飛剣の水崩急種

●給水ホドット

<p>(1) 水出し</p> <p>(2) 水出し</p> <p>草葉の水分</p> <p>水出しの割合</p> <p>中</p>	<p>水出し</p> <p>(1) 水出し</p> <p>(2) 水出し</p> <p>(3) 水出し</p> <p>(4) 水出し</p> <p>(5) 水出し</p> <p>(6) 水出し</p> <p>(7) 水出し</p> <p>(8) 水出し</p> <p>(9) 水出し</p> <p>(10) 水出し</p> <p>(11) 水出し</p> <p>(12) 水出し</p> <p>(13) 水出し</p> <p>(14) 水出し</p> <p>(15) 水出し</p> <p>(16) 水出し</p> <p>(17) 水出し</p> <p>(18) 水出し</p> <p>(19) 水出し</p> <p>(20) 水出し</p> <p>(21) 水出し</p> <p>(22) 水出し</p> <p>(23) 水出し</p> <p>(24) 水出し</p> <p>(25) 水出し</p> <p>(26) 水出し</p> <p>(27) 水出し</p> <p>(28) 水出し</p> <p>(29) 水出し</p> <p>(30) 水出し</p> <p>(31) 水出し</p> <p>(32) 水出し</p> <p>(33) 水出し</p> <p>(34) 水出し</p> <p>(35) 水出し</p> <p>(36) 水出し</p> <p>(37) 水出し</p> <p>(38) 水出し</p> <p>(39) 水出し</p> <p>(40) 水出し</p> <p>(41) 水出し</p> <p>(42) 水出し</p> <p>(43) 水出し</p> <p>(44) 水出し</p> <p>(45) 水出し</p> <p>(46) 水出し</p> <p>(47) 水出し</p> <p>(48) 水出し</p> <p>(49) 水出し</p> <p>(50) 水出し</p>
---	---