

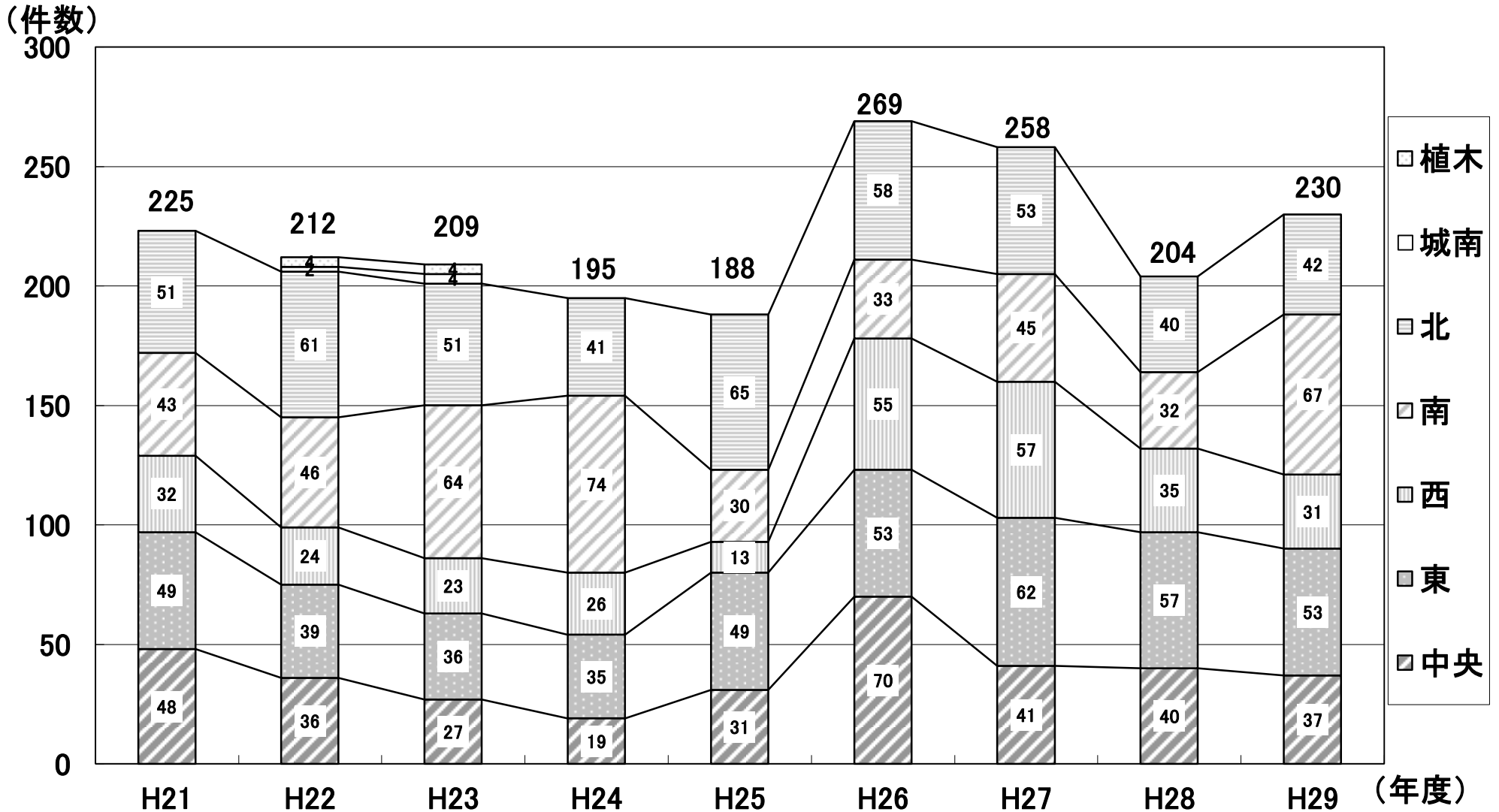
平成29年度 要保護児童等の状況

児童虐待相談受付件数・相談対応件数(速報値)

	相談受付件数	相談対応件数
中央区役所	37	37
東区役所	53	53
西区役所	31	31
南区役所	67	67
北区役所	42	42
合 計	230	230

※平成29年度福祉行政報告例(速報値)による

児童虐待相談受付件数の推移



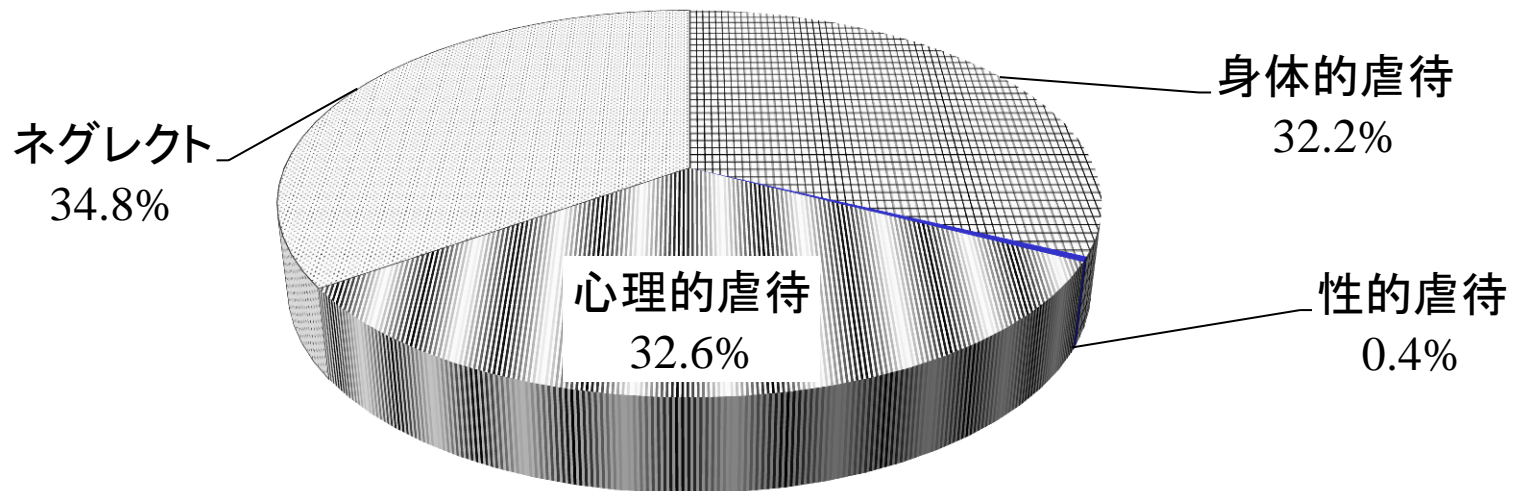
※平成29年度は福祉行政報告例(速報値)による。平成22年度までは市独自統計により不明を含む。

主な虐待の相談種別

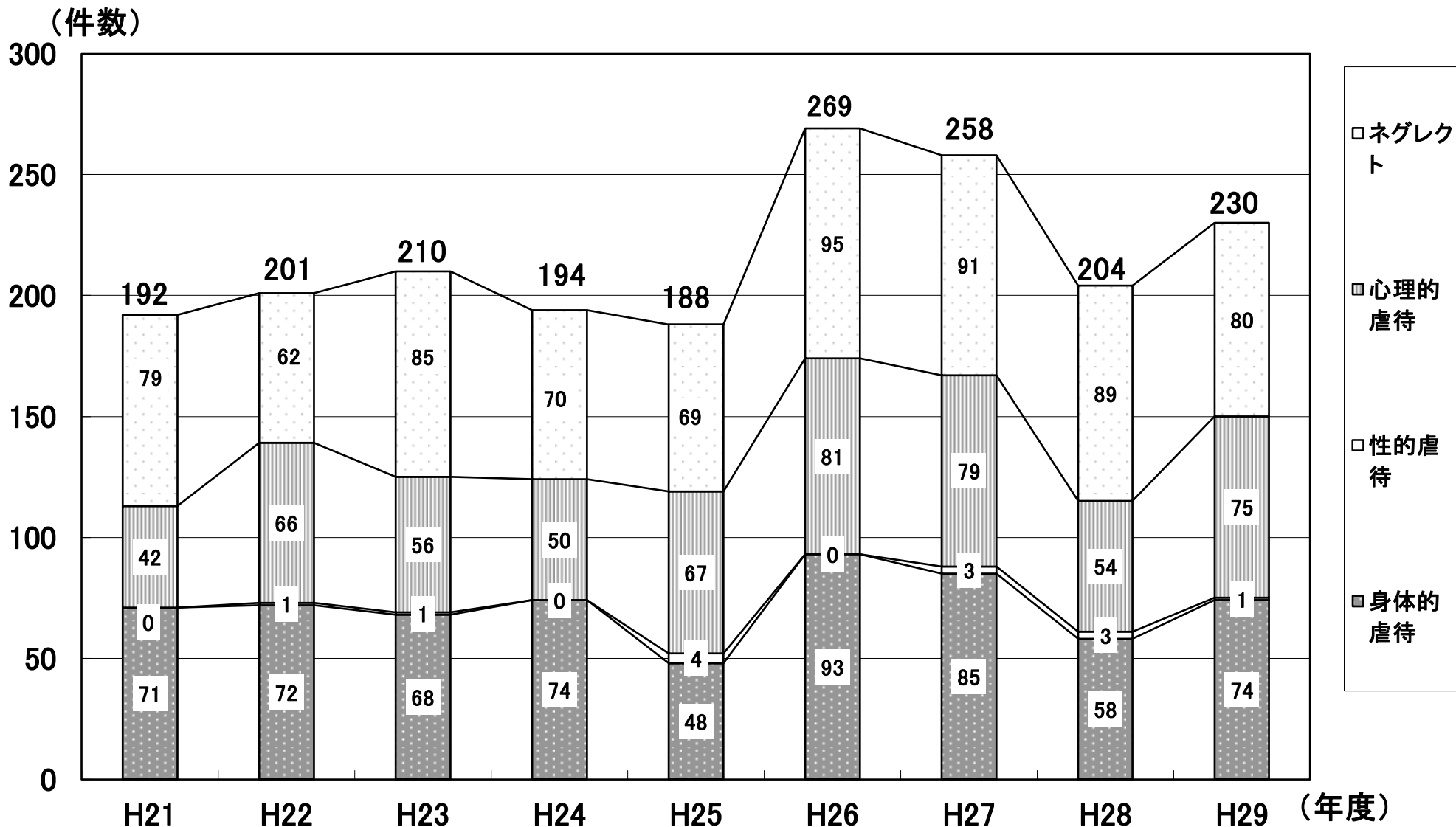
児童虐待相談対応件数を虐待種別ごとに分類したもの

	身体的虐待	性的虐待	心理的虐待	ネグレクト	合計
中央区	15	0	16	6	37
東区	8	1	14	30	53
西区	9	0	13	9	31
南区	28	0	20	19	67
北区	14	0	12	16	42
合計	74	1	75	80	230

※平成29年度福祉行政報告例(速報値)による



主な虐待の相談対応件数種別の推移



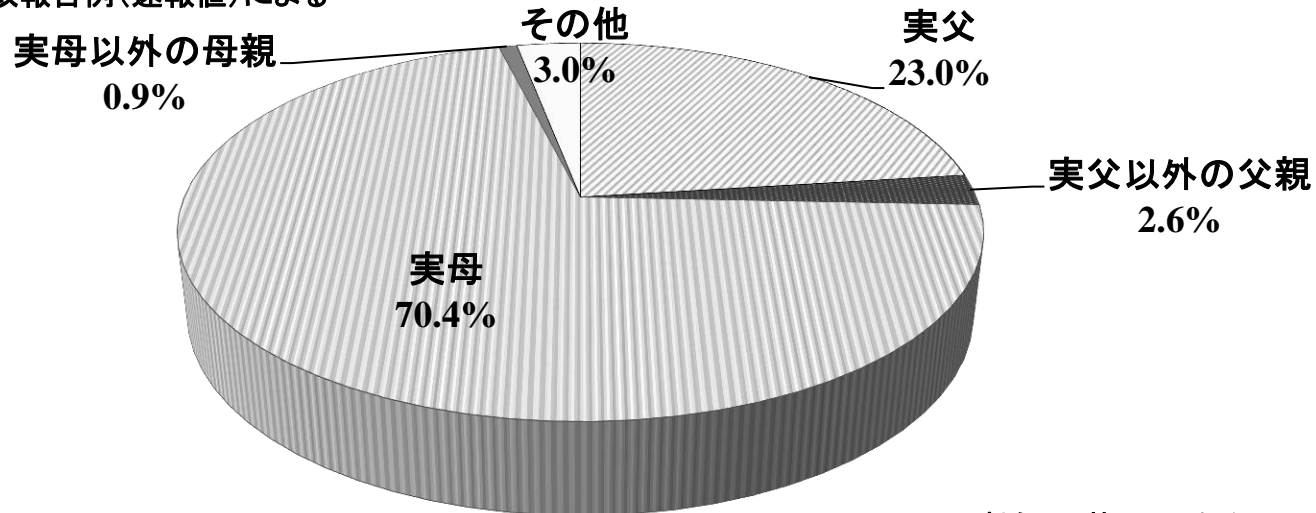
※平成22年度以降は福祉行政報告例による(平成29年度は速報値)。平成21年度までは市独自統計による。

主な虐待者の割合

児童虐待相談対応件数を主な虐待者ごとに分類したもの

	実父	実父以外の父親	実母	実母以外の母親	その他	合計
中央区	9	0	28	0	0	37
東区	10	1	41	0	1	53
西区	1	0	28	0	2	31
南区	23	3	41	0	0	67
北区	10	2	24	2	4	42
合計	53	6	162	2	7	230

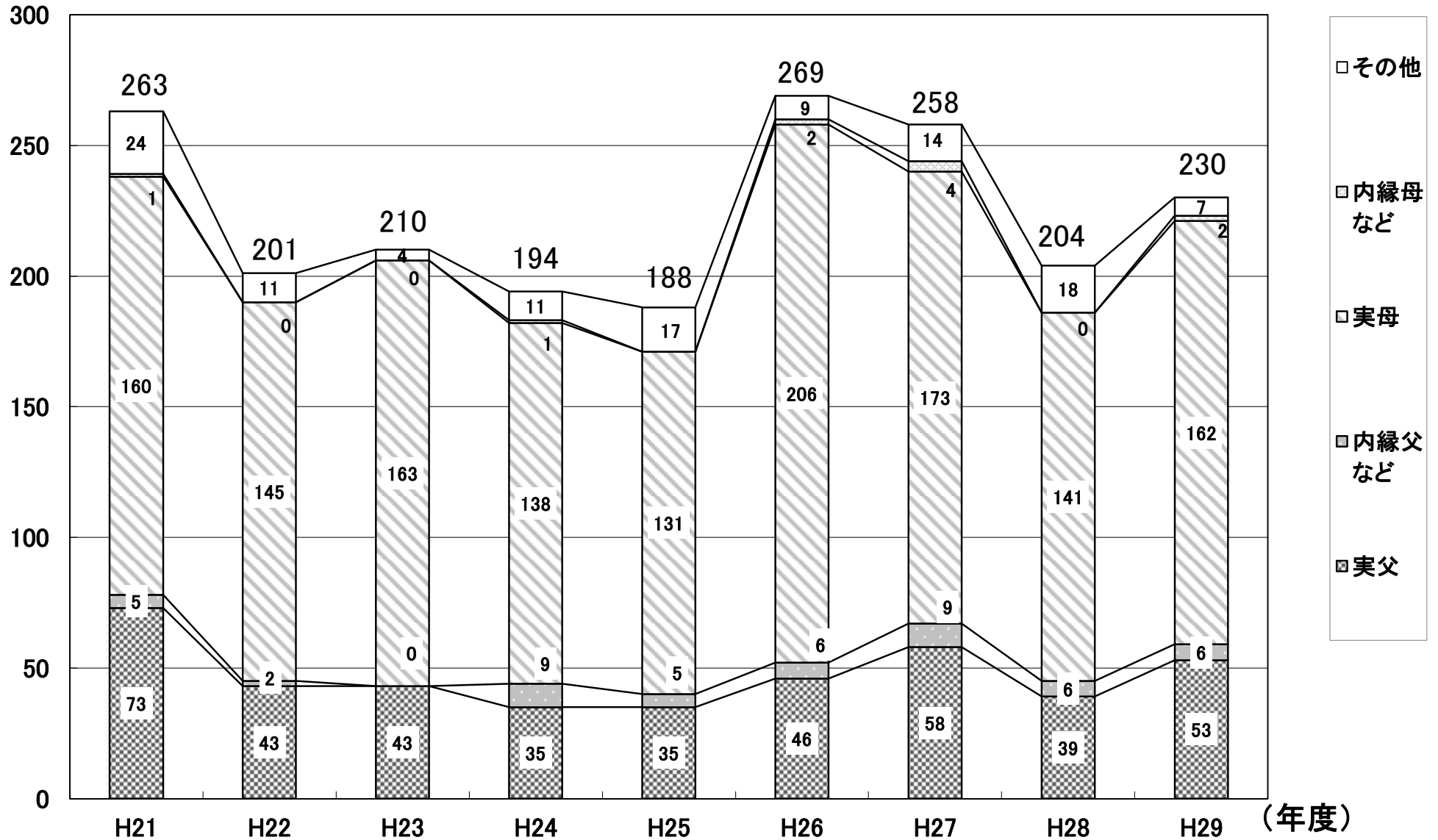
※平成29年度福祉行政報告例(速報値)による



※割合は四捨五入のため、100%にならない場合がある。

主な虐待者の推移

(件数)



※平成22年度以降は福祉行政報告例(平成29年度は速報値)による。平成21年度までは市独自統計による。

平成29年度 その他の養護相談受付件数 (速報値)

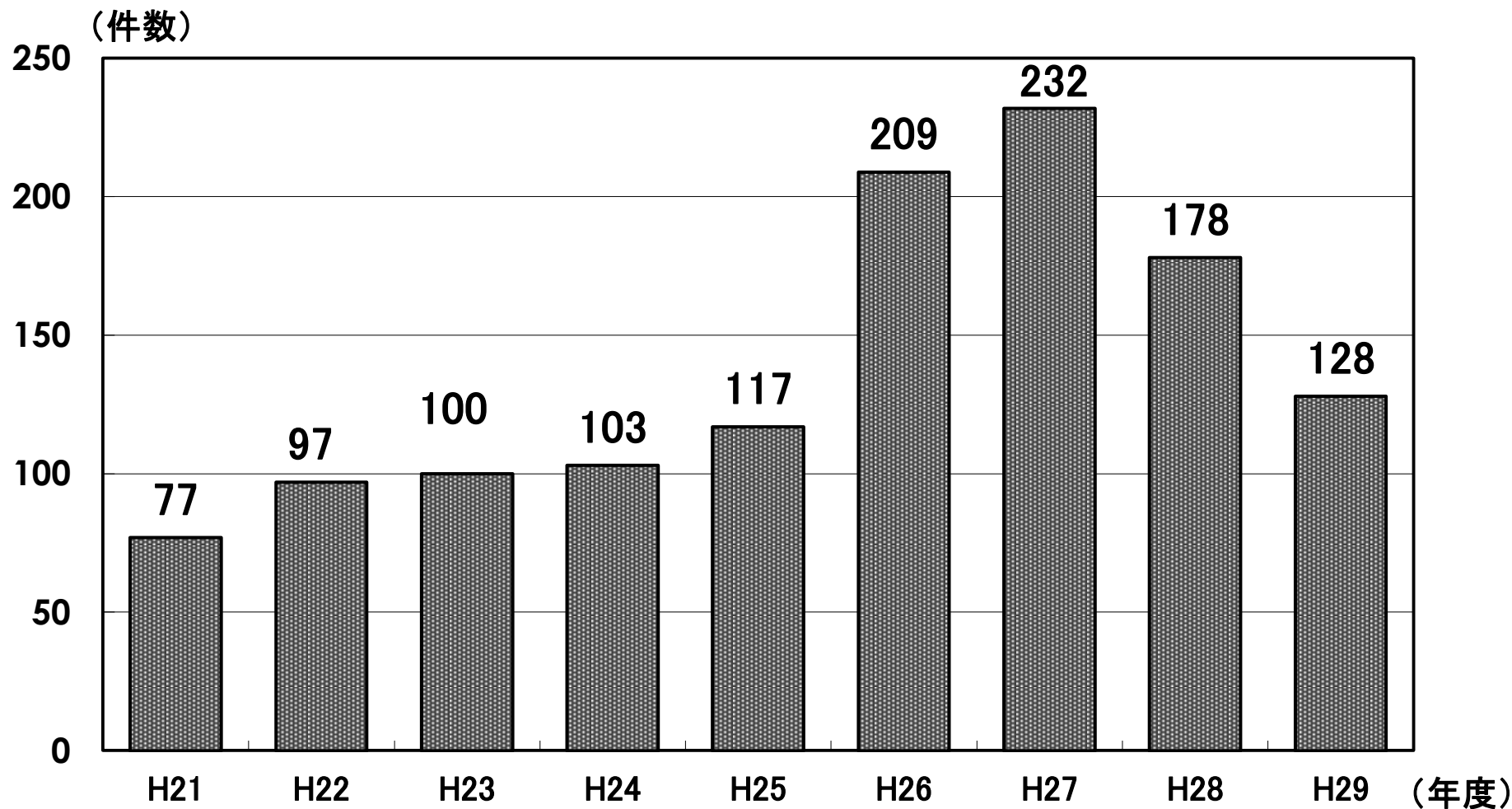
○父又は母等保護者の家出・失踪、死亡、離婚、入院、稼働及び服役等による養育困難児、迷子、親権を喪失した親の子、後見人を持たぬ児童等児童虐待相談以外の環境的問題を有する児童、養子縁組に関する相談をいう

(福祉行政報告例記入要領)

	相談受付件数	相談対応件数
中央区役所	34	34
東区役所	18	18
西区役所	26	26
南区役所	27	27
北区役所	23	23
計	128	128

※平成29年度福祉行政報告例(速報値)による

その他の養護相談受付件数の推移



※平成29年度は福祉行政報告例(速報値)による

平成29年度 特定妊婦の状況

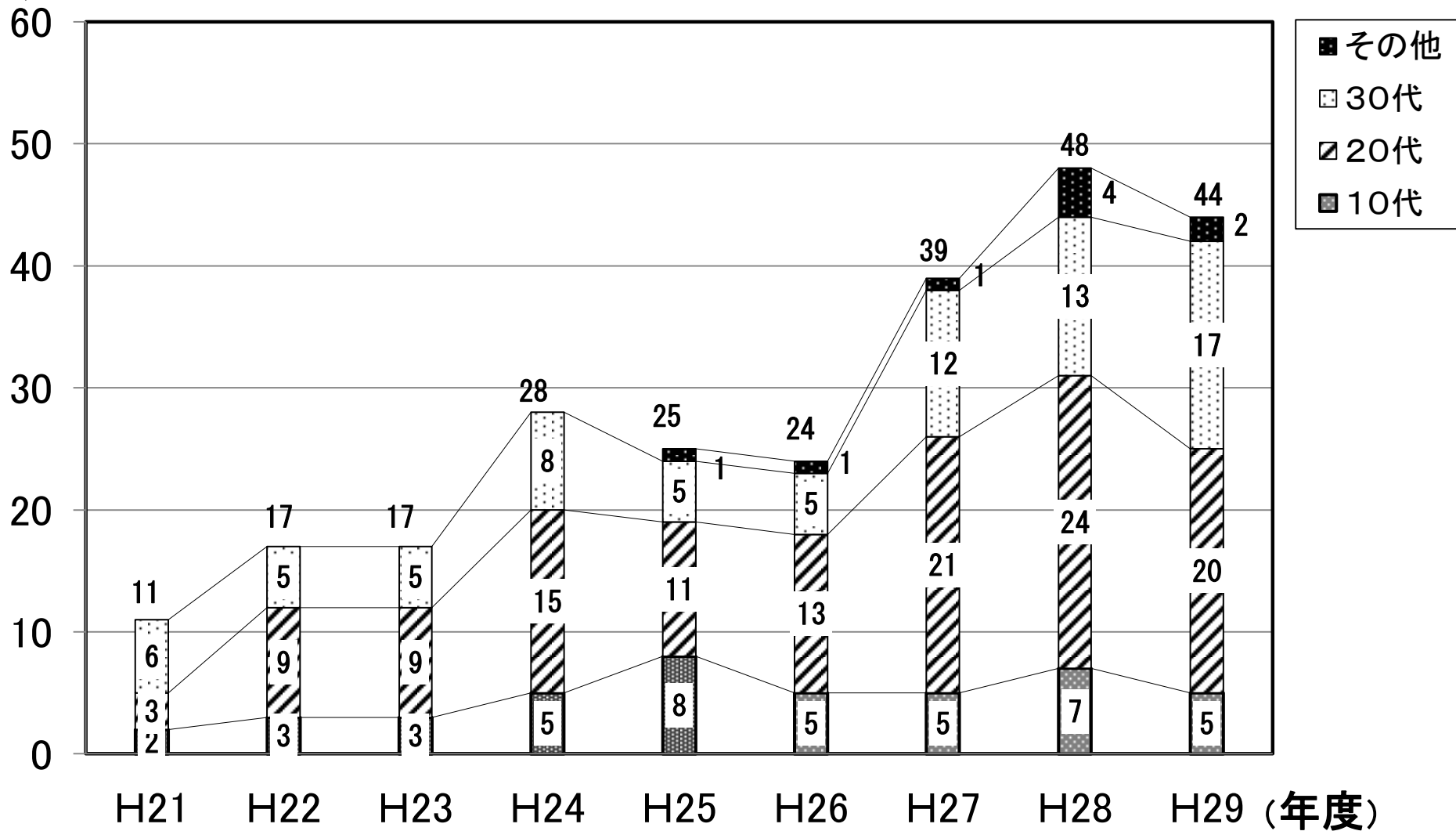
区役所別特定妊婦の受理件数

	件数
中央区役所	20
東区役所	7
西区役所	4
南区役所	3
北区役所	10
合計	44

※市独自集計による

特定妊婦の年齢別件数の推移

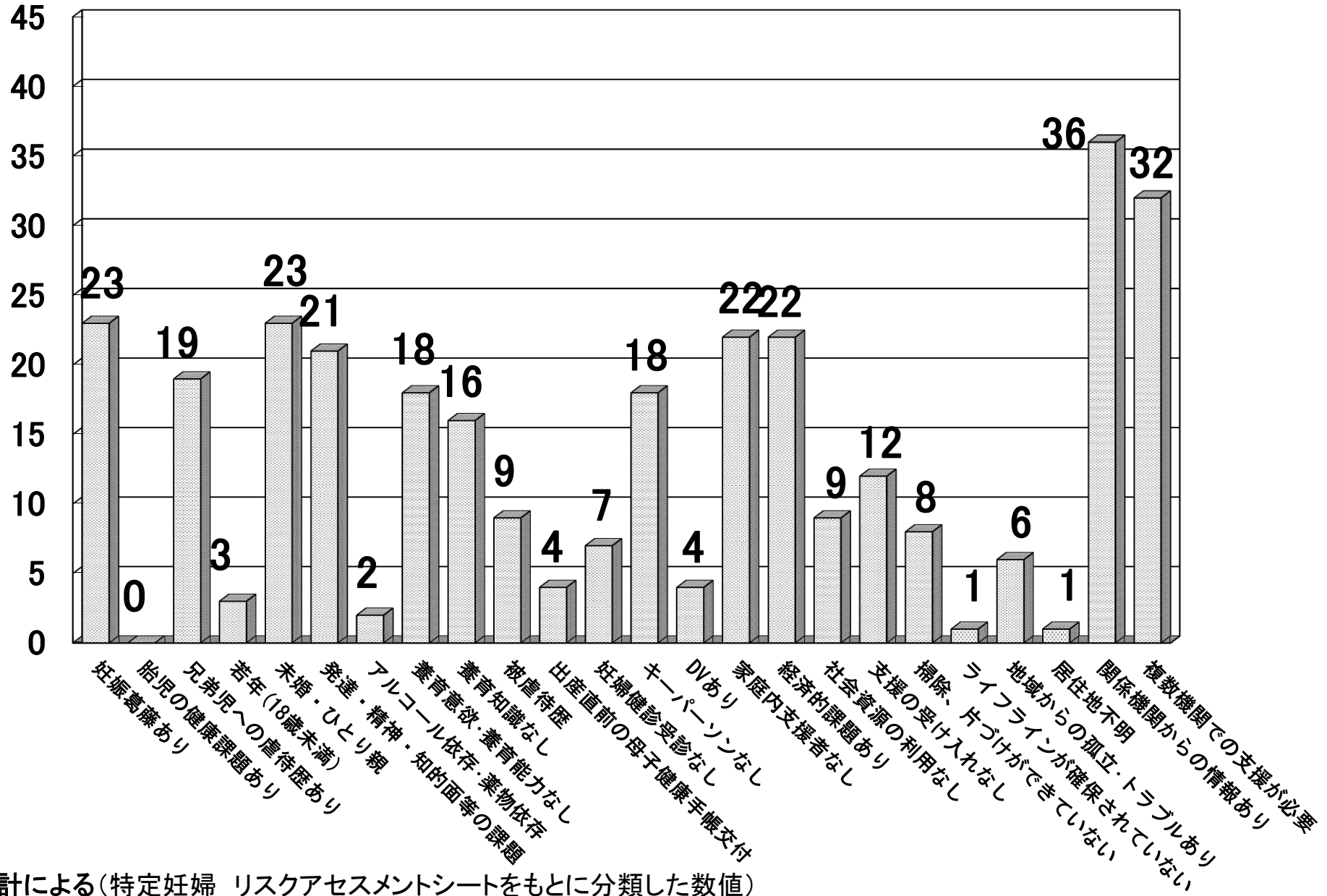
(件数)



※市独自集計による

特定妊婦が抱える問題

(延べ件数) ※各項目の該当者数



※市独自集計による(特定妊婦 リスクアセスメントシートをもとに分類した数値)

各区における支援の状況

区役所別 H30年度当初支援ケース数

	要保護児童	要支援児童	特定妊婦	その他	合計
中央区	41	41	3	4	89
東区	91	23	1	1	116
西区	47	37	0	0	84
南区	96	32	0	0	128
北区	46	18	1	1	66
合計	321	151	5	6	483

※市独自集計による(平成30年4月1日現在の数値。)