

【共通テーマ】 水まち水前寺 ～春・夏・秋・冬～

【課題】

賑わいの創出・観光地「水前寺」の復権

【取り組みの視点】

- ・ 地域内における連携（水前寺駅から水前寺成趣園まで）
- ・ 「水」（地域の素材）を活かす
- ・ 情報の共有化と情報発信強化に努める

地域の連携・協働 と 継続性が重要！

【具体的取り組み事例】

水前寺成趣園が行うもの

- ・ 園内の環境整備
- ・ 各種行事：春・秋大祭(流鏝馬)、夏祭薪能 など

スポンサー等の活用

地域が行うもの

- ・ 自治会：夏祭り、参道ビアガーデン
- ・ 商店街：蚤の市、観光情報サイト開設、**戸井の外公園のまつり（ミスコンテスト、メガネが似合うコンテスト、水前寺もやし、水前寺菜などを使ったB級グルメ（コンテスト）、水前寺もやしなどを使った水前寺弁当の販売、水前寺コロッケを使った販売）**
- ・ 各店舗：特徴ある店（商品）づくり、**水前寺もやしや菜などを使ったB級グルメ、水前寺コロッケを使った販売**
- ・ 水前寺活性化プロジェクトチーム：観光・グルメマップ作成、参道カフェ など

各種団体等が行うもの

- ・ 熊本ルネッサンス：「水前寺まつり」（春）
- ・ 熊本国際観光コンベンション協会：くまもとさるく(旅ガイド)
- ・ 元気なくまもとをつくる会：隣人まつり
- ・ 水前寺観光センター：水前寺名水（飲料水）の活用
- ・ 小中学校：写生大会 など
- ・ 東海大：**マップを使った熊本城から水前寺・江津湖までの歴史・自然ウォークでビンゴゲーム**

実行委員会の設立・運営



水前寺賑わいづくり支援事業として区が支援

「中央区カルタ」「校区カルタ」制作イメージ



校区の名所



校区の行事



校区内の歴史・史跡等

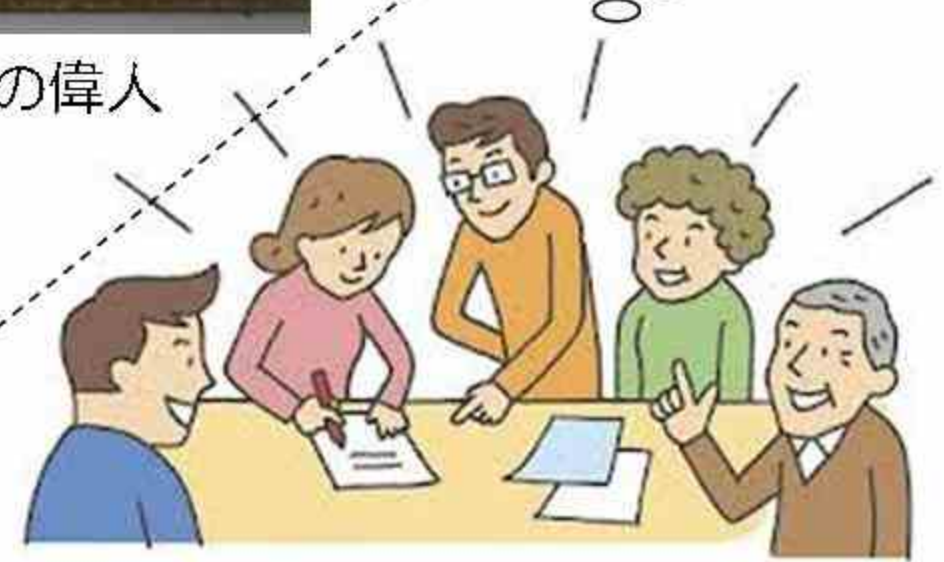


地域団体の活動



校区の偉人

校区の魅力や自慢をカルタの読み札絵札に集約



19校区のカルタが揃ったら・・・



各校区から読み札・絵札の点数を推薦

19校区から選抜



中央区カルタ

中央区の魅力・自慢が詰まったカルタ完成！！

将来的には『校区対抗カルタ大会』の開催等の事業展開を想定していて、校区と校区がつながるツールにしたいと考えています。

「校区カルタ」制作事例（本荘校区）

9/28（水）高齢者のつどい「いきいきサロン」に、本荘小学校の2年生を招待して、サロンのスタッフも含めた幅広い世代がワークショップに参加しました。

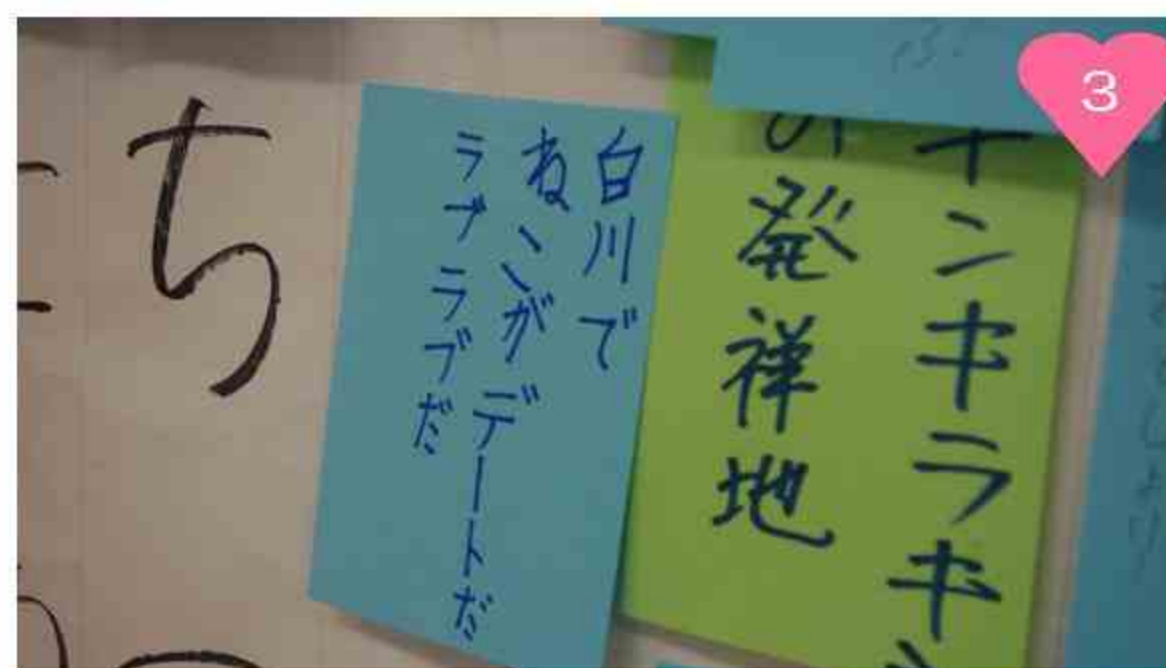


1学期の生活科の授業で、まち歩きを行い、子どもたちが探しだしてきた「地域の宝」をみんなに紹介、それをもとに大人たちと一緒に読み札案を考えていきました。

みんなで話し合いながら考えていくと、いろいろなアイデアが出てきました。



子どもたちのユニークな視点から作っていくと可愛い読み札案もできました。長く本荘校区に住んでいる方が校区の昔の話を子どもたちに伝えて、できた読み札案も。



できた読み札案を「あ」から「ん」まで、合計46文字分を貼り付けていくと・・・



1時間の作業で、あっという間に全部の文字の読み札案ができあがりしました。



みなさん楽しい作業だったようで、いきいきとした表情が印象的でした。重複した文字からの選定等がまだまだ必要ですが、これを元に大人が読み札の最終案をつくり、その読み札から子どもたちが絵を描き、絵札案にしていきたいとのことです。このように「校区カルタ」づくりは「地域がつながる」きっかけにもなります。

