

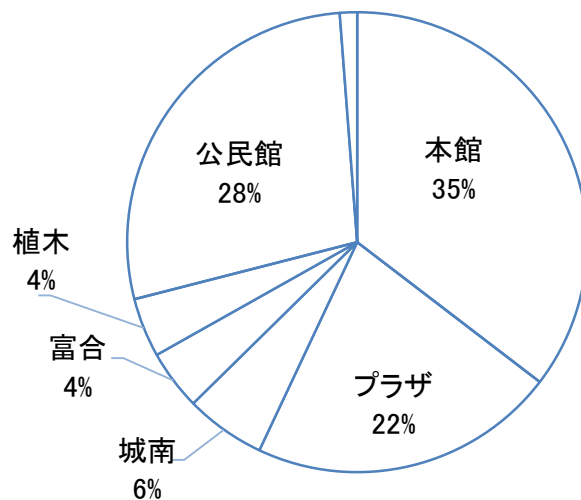
蔵書数

	蔵書数(冊)
① 本館	556,308
② プラザ	339,466
③ 城南	88,620
④ 富合	66,265
⑤ 植木	65,387
図書館計	1,116,046
① 清水	34,150
② 秋津	34,093
③ 龍田	34,021
④ 幸田	33,518
⑤ 南部	33,351
⑥ 託麻	33,337
⑦ 飽田	32,551
⑧ 東部	32,533
⑨ 花園	31,848
⑩ 西部	29,393
⑪ 天明	24,187
⑫ 河内	23,856
⑬ 北部	22,477
⑭ 中央	20,194
⑮ 五福	17,082
公民館計	436,591
男女セン	19,058
総合計	1,571,695

統計のポイント(蔵書数)

- ① 蔵書総数 1,571,695冊
前年度比較 + 18,864冊、+ 1.2%
- ② 蔵書数構成比
本館35%、公民館28%、プラザ22%
- ③ 市民1人当たりの蔵書数 2.15冊
指定都市比較(H30) 8位/20都市 平均1.98冊

蔵書数構成比



10年前との比較

	H30	H20	増減
蔵書数	1,571,695	966,543	605,152 (1.63倍)
1人当たり	2.15	1.43	0.72 (1.50倍)

図書更新率

	蔵書数		増減内訳		更新率 B/A
	当年度A	増減	受入B	除籍	
H26	1,457,110	-1,021	84,703	-85,724	5.8%
H27	1,509,203	52,093	74,579	-22,486	4.9%
H28	1,529,234	20,031	60,341	-40,310	3.9%
H29	1,552,831	23,597	55,762	-32,165	3.6%
H30	1,571,695	18,864	52,152	-33,288	3.3%

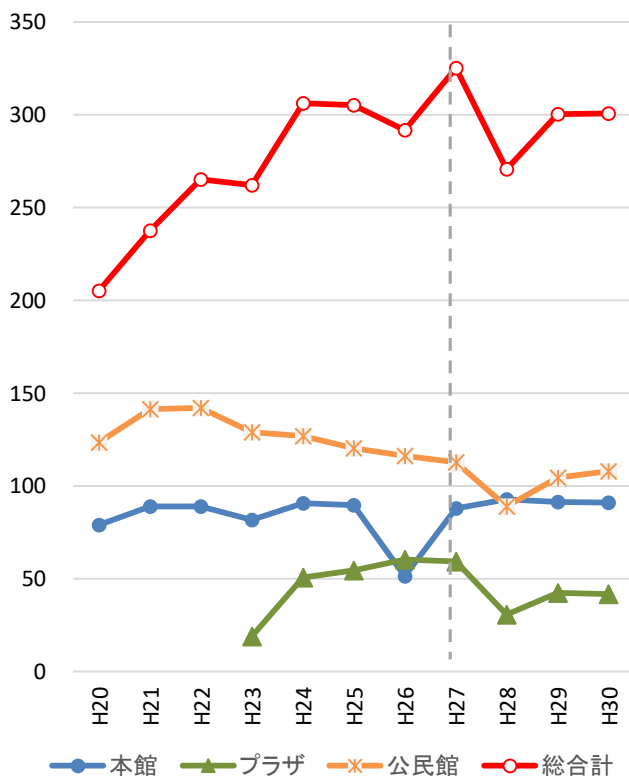
■ 貸出冊数

	貸出数 (冊)	増加率	
		対H29	対H27
① 本館	910,542	0.995	1.037
② プラザ	415,206	0.977	0.702
③ 城南	232,068	0.943	0.847
④ 植木	212,684	0.950	0.893
⑤ 富合	130,774	1.070	1.106
図書館計	1,901,274	0.984	0.905
① 東部	188,580	1.021	0.989
② 託麻	122,530	1.014	0.980
③ 龍田	108,843	1.126	1.014
④ 清水	106,446	0.962	0.970
⑤ 幸田	102,307	1.089	0.985
⑥ 西部	87,768	1.060	1.072
⑦ 秋津	86,558	1.028	0.952
⑧ 花園	75,866	0.977	0.906
⑨ 南部	66,003	1.067	1.075
⑩ 北部	41,356	0.986	1.022
⑪ 飽田	37,809	1.065	1.099
⑫ 五福	31,963	0.952	0.974
⑬ 天明	13,146	0.958	0.784
⑭ 河内	9,767	1.373	1.159
⑮ 中央	0	0.000	0.000
公民館計	1,078,942	1.032	0.957
男女	20,948	0.904	0.957
議会	6,536	1.283	3.544
総合計	3,007,700	1.001	0.925

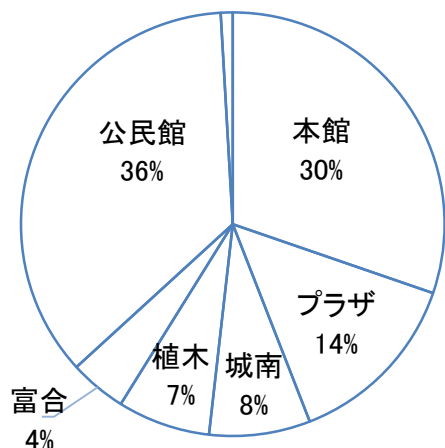
統計のポイント(貸出冊数)

- ① 貸出総数 3,007,700冊
前年度比較 +2,797冊、+0.1%
(図書館△1.6% 公民館+3.2%)
- ② 地震前(H27)との比較 △243,384冊 △7.5%
(プラザ△29.8% 公民館△4.3% 本館+3.7%)
- ③ 貸出冊数構成比
公民館 36%、本館 30%、プラザ 14%
- ④ 市民1人当たりの貸出冊数 4.1冊
指定都市比較(H30) 15位/20都市、平均 4.5冊

貸出冊数の推移 (万冊)



貸出冊数構成比



10年前との比較

	H30	H20	増減
貸出冊数	3,007,700	2,051,213	956,487 (+46.6%)
図書館	1,901,274	817,480	1,083,794 (+132.6%)
公民館	1,078,942	1,233,733	△154,791 (△12.5%)
1人当たり	4.1	3.0	+1.1 (+36%)

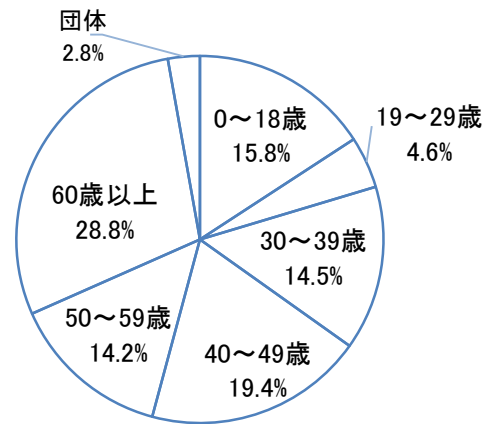
■ 蔵書回転度

施設別		貸出冊数 A	蔵書数 B	A/B
①	植木	212,684	65,387	3.25
②	城南	232,068	88,620	2.62
③	富合	130,774	66,265	1.97
④	本館	910,542	556,308	1.64
⑤	プラザ	415,206	339,466	1.22
図書館計		1,901,274	1,116,046	1.70
①	東部	188,580	32,533	5.80
②	託麻	122,530	33,337	3.68
③	龍田	108,843	34,021	3.20
④	清水	106,446	34,150	3.12
⑤	幸田	102,307	33,518	3.05
⑥	西部	87,768	29,393	2.99
⑦	秋津	86,558	34,093	2.54
⑧	花園	75,866	31,848	2.38
⑨	南部	66,003	33,351	1.98
⑩	五福	31,963	17,082	1.87
⑪	北部	41,356	22,477	1.84
⑫	飽田	37,809	32,551	1.16
⑬	天明	13,146	24,187	0.54
⑭	河内	9,767	23,856	0.41
⑮	中央	0	20,194	0.00
公民館計		1,078,942	436,591	2.47
男女		20,948	19,058	1.10
議会		6,536	—	—
総合計		3,007,700	1,571,695	1.91

分類別	貸出冊数 A	蔵書数 B	A/B
0 総記	34,032	37,654	0.90
1 哲学	114,332	60,999	1.87
2 歴史	149,050	120,767	1.23
3 社会	197,371	187,798	1.05
4 自然	215,853	119,160	1.81
5 技術	328,847	125,581	2.62
6 産業	67,442	52,919	1.27
7 芸術	226,128	119,974	1.88
8 語学	40,505	26,583	1.52
9 文学	950,564	509,303	1.87
絵本等	683,576	210,957	3.24
計	3,007,700	1,571,695	1.91

■ 利用者数

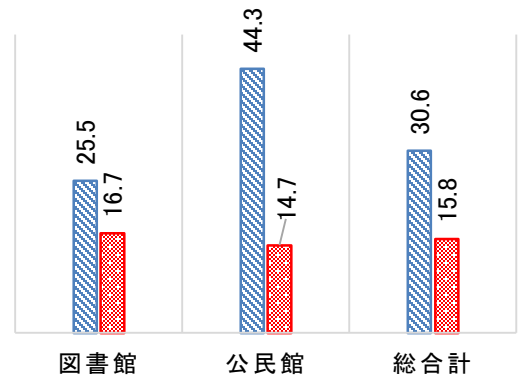
	利用者数 (人)	増加率 (対H29)
① 本館	246,190	1.007
② プラザ	121,994	1.006
③ 城南	52,759	0.955
④ 植木	45,131	0.943
⑤ 富合	28,641	1.086
図書館計	494,715	0.999
① 東部	56,033	1.052
② 託麻	30,733	1.000
③ 龍田	29,878	1.124
④ 清水	28,821	0.978
⑤ 幸田	27,406	1.118
⑥ 西部	23,432	1.075
⑦ 秋津	22,373	1.052
⑧ 花園	21,531	1.020
⑨ 南部	18,584	1.047
⑩ 北部	11,799	1.013
⑪ 飽田	10,674	1.084
⑫ 五福	11,266	0.971
⑬ 天明	4,049	0.919
⑭ 河内	2,815	1.327
⑮ 中央	0	
公民館計	299,394	1.046
男女	8,695	0.953
議会	3,414	1.271
総合計	806,218	1.016



利用者年齢構成 (総数)

構成比率比較 (%)

■ 児童書数/蔵書数 ■ 18歳以下利用者割合



統計のポイント(利用者数)

- 利用者数: 806,218人 前年度比較 +13,075人 +1.6% (図書館△0.1%、公民館+4.7%)
- 利用者年齢構成: 30歳代・40歳代・50歳代で全体の約半数 (48.1%)
- 公民館: 児童書の蔵書割合 44.3% 18歳以下の利用者割合 14.7%

利用者年齢別増減

	利用者数(人)		A-B	A/B
	H30 (A)	H26 (B)		
0~6歳	28,792	24,269	4,523	1.186
7~12歳	76,934	69,856	7,078	1.101
13~15歳	12,381	12,491	△ 110	0.991
16~18歳	9,315	7,718	1,597	1.207
19~29歳	36,751	43,406	△ 6,655	0.847
30~39歳	116,682	109,631	7,051	1.064
40~49歳	156,005	119,980	36,025	1.300
50~59歳	114,396	98,565	15,831	1.161
60歳以上	232,281	183,193	49,088	1.268
団体	22,681	6,321	16,360	3.588
計	806,218	675,430	130,788	1.194

① 利用者総数 (H26→H30)
+130,788人 +19.4%

② 増加
40~49歳 +30.0%
60歳以上 +26.8%

③ 減少
19~29歳 △15.3%

統計から見た課題

蔵書数	新規に受入れる図書数が減少。(図書更新率の低下)
	更に除籍処分を進める必要がある。
貸出冊数	貸出冊数は地震前(H27)と比べて減少。△243,384冊(△7.5%) 特に、プラザ図書館の減少が大きい。△176,509冊(△29.8%)
	公民館の貸出はH21を頂点に低下。△341,333冊(△24.0%)
	市民1人当たりの貸出冊数は指定都市の平均以下。 14位/20都市 熊本市4.1冊(平均4.5冊)
蔵書回転度	東部公民館は、蔵書数が足りていない。東部公民館 5.80
	絵本や技術関係の図書が足りていない。
利用者数	利用者の半数は30歳～59歳。19歳～29歳の利用者数が減少。
	公民館では児童書の割合が高いが、子どもの利用が少ない。

参考：図書館の沿革(サービス関連事項)

H20年10月	男女共同参画センター情報資料室が図書管理システム参加 富合町と合併(10/6)による富合公民館図書室の開設 図書管理システム更新
H21年4月	貸出冊数上限を各館6冊までから全館合計10冊までに変更 携帯電話及び検索機(OPAC)からの貸出予約サービス開始
H22年2月	書庫増築完了(10万冊収納)
H22年3月	城南町及び植木町と合併(3/23) 城南公民館図書室及び植木図書館の開設 全公民館図書室(17室)にICタグ関係機器を配備
H23年10月	くまもと森都心プラザ図書館開設
H25年4月	本館の閉館時刻延長(土日) 午後5時まで→午後6時まで 中央区役所及び東区役所に返却ポスト設置
H25年10月	図書管理システムの更新を1年延期
H26年3月	城南図書館開設
H26年9月	本館改修工事のため休館(翌年2月末まで)
H26年10月	議会図書室にサービススポット設置 図書管理システム更新
H27年1月	インターネットからの貸出延長申込みサービス開始
H27年4月	とみあい図書館開設(公民館図書室からの移行)
H27年10月	本館の閉館時刻延長(平日) 午後6時まで→午後7時まで
H29年11月	電話による貸出予約サービス開始 雑誌(バックナンバー)貸出サービス開始