

熊本駅周辺都市空間のイメージ

西口アメニティ軸空間のイメージ

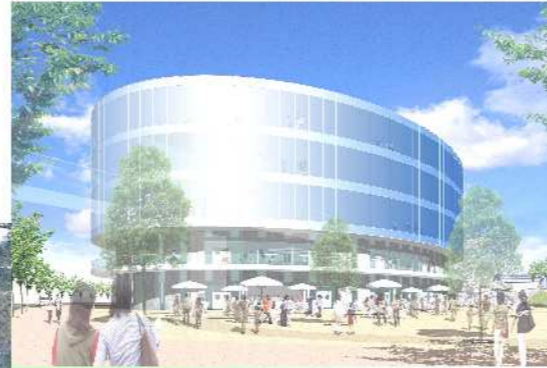


駅舎側から見たイメージ

安らぎ・賑わいの軸

万日山を背景とし、日常生活の玄関口として利用者に安らぎと賑わいを与える空間を創出します。

東口駅前から東A再開発地区をみたイメージ



東A地区市街地再開発事業
ホテルニューオータニとともに駅前の顔となる再開発ビルには(仮称)熊本市図書・情報センターを導入するほか、商業・業務施設などの誘致も検討します。
※建物の形はまだ検討中のものです。

東口アメニティ軸空間のイメージ



駅舎側から見たイメージ

賑わい・憩いの軸

東口駅前広場の歩行者広場から東A地区の交流空間、水辺空間へと人々を導いていくシンボル空間を創出します。

南の回遊拠点・合同庁舎移転

九州、熊本の行政中枢を担う合同庁舎は2棟の建物からなり、段階的に建設・移転を行います。合同庁舎周辺は、南の回遊拠点として坪井川や市電の電停とあわせた憩いとやすらぎの空間を創出します。



東口駅前方面から見たイメージ

シンボルロード空間(熊本駅新外線・東A再開発区域)
道路空間と再開発空間を一体的に活用したシンボルロード空間を創出します。広々とした空間はイベントや待合いなどの交流舞台となるほか、その先にある水辺空間へと人々を誘います。



東口駅前方面から見たイメージ

森のみち(熊本駅北部線・熊本駅城山線)

熊本駅北部線は都心部・熊本城方面へ誘う電車通りとして、熊本駅城山線は市電と歩行空間が共存する新たな電車通りとして、森の都にふさわしい園路のような歩行空間を創出します。このような空間づくりを進めるためには民有空間の協力も必要となります。



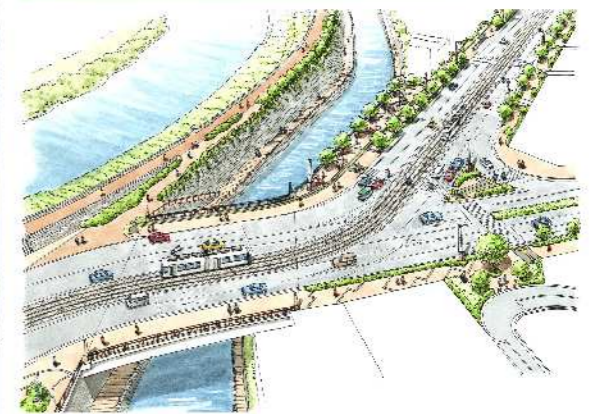
熊本駅北部線：ニューオータニ前から市内方面を見たイメージ



熊本駅城山線：合同庁舎方面から東口駅前方面を見たイメージ



北の回遊拠点
改築された祇園橋と新たに整備する緑地により都心部と駅周辺地区の接点(ゲート)となる空間を創出します。



祇園橋北側から見たイメージ

水辺の広場
アメニティ軸の拠点として、坪井川を活用した親水空間を創出します。また水辺を眺めながら散歩できる水辺の小径を設け、南北の回遊拠点と連絡する歩行ネットワークを形成します。



春日橋から見たイメージ

(注)ここに掲載している鳥瞰図およびスケッチは検討中のイメージであり決定されたものではありません。

熊本駅周辺地域の将来ビジョン

将来像 出会いとふれ合いの副都心

まちづくりの理念

- 出会いとふれ合いのあるまちづくり
- 人にやさしく利便性の高いまちづくり
- 水と緑の自然や歴史性を活かしたまちづくり

まちづくりのテーマ

人・文化・自然と出会う くまもと・交流舞台

～パークステーション～

- ★ 地区全体が『森の都』を感じさせる空間を演出し、人々に『癒し』を提供
- ★ 地区の個性や魅力を活かし、多くの人々を惹きつける空間づくり

期待される役割

- 九州・熊本の情報発信の場…… 広域交通結節点をいかして、産業・観光・教育・文化等の情報を発信する場を形成
- 新しい都市生活を創造する場…… これまで育まれてきた生活環境と調和のとれた、生活利便性及び自然の豊かさ・空間のゆとりをいかした住宅地を形成
- 人々が交流し情報発信する拠点…… 多種多様な情報や交流の中心的役割を果たす活動拠点の形成
- 水・緑・歴史と出会う場…… 白川・坪井川や万日山・花岡山の水・緑の魅力を街なか引き込む空間としてアメニティ軸を形成
熊本の歴史をアピールする場
- 人にやさしいまちづくり…… 交流拠点の基本的事項として、人にやさしいまちづくりの実施

まちづくりの方向性

西口

新しい都市生活を
創造する場



東口

九州・熊本の
情報発信の場

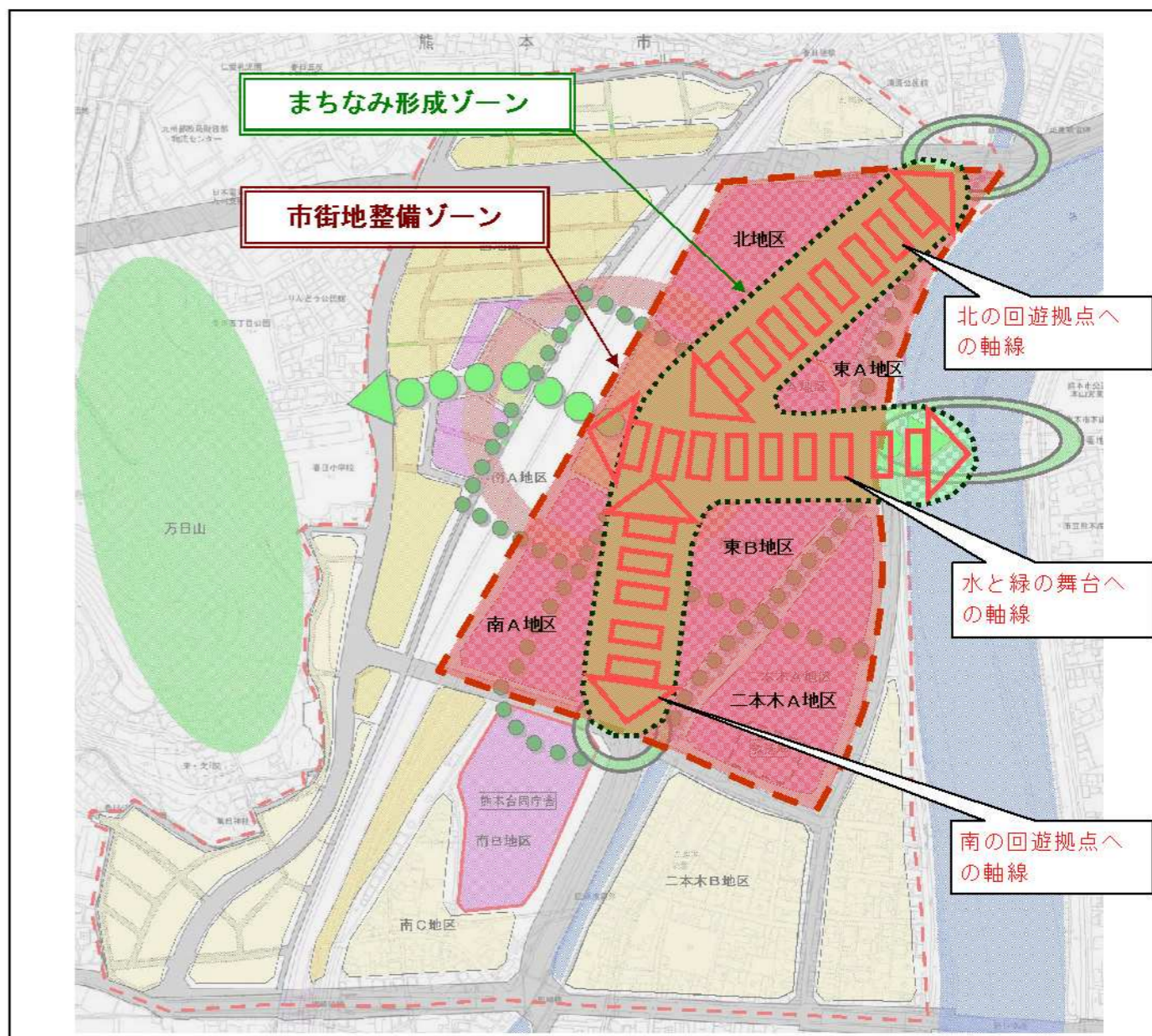


多種多様な人々が
交流し情報発信する拠点



市街地整備の基本方針

- まちなみ形成軸周辺を『まちなみ形成ゾーン』と位置づけ、沿道は熊本駅周辺にふさわしいまちなみや人に優しいアメニティ空間を形成するために、民間開発等に合わせた壁面後退等により、公共空間の創出やまちなみ景観形成を誘導します。
- まちなみ形成ゾーンを含む北地区・南A地区・東A地区・東B地区・二本木A地区を『市街地整備ゾーン』と位置づけ、民間開発や個別建て替え等に伴い、良好なまちなみを形成するとともに、地区施設等の整備を進めます。

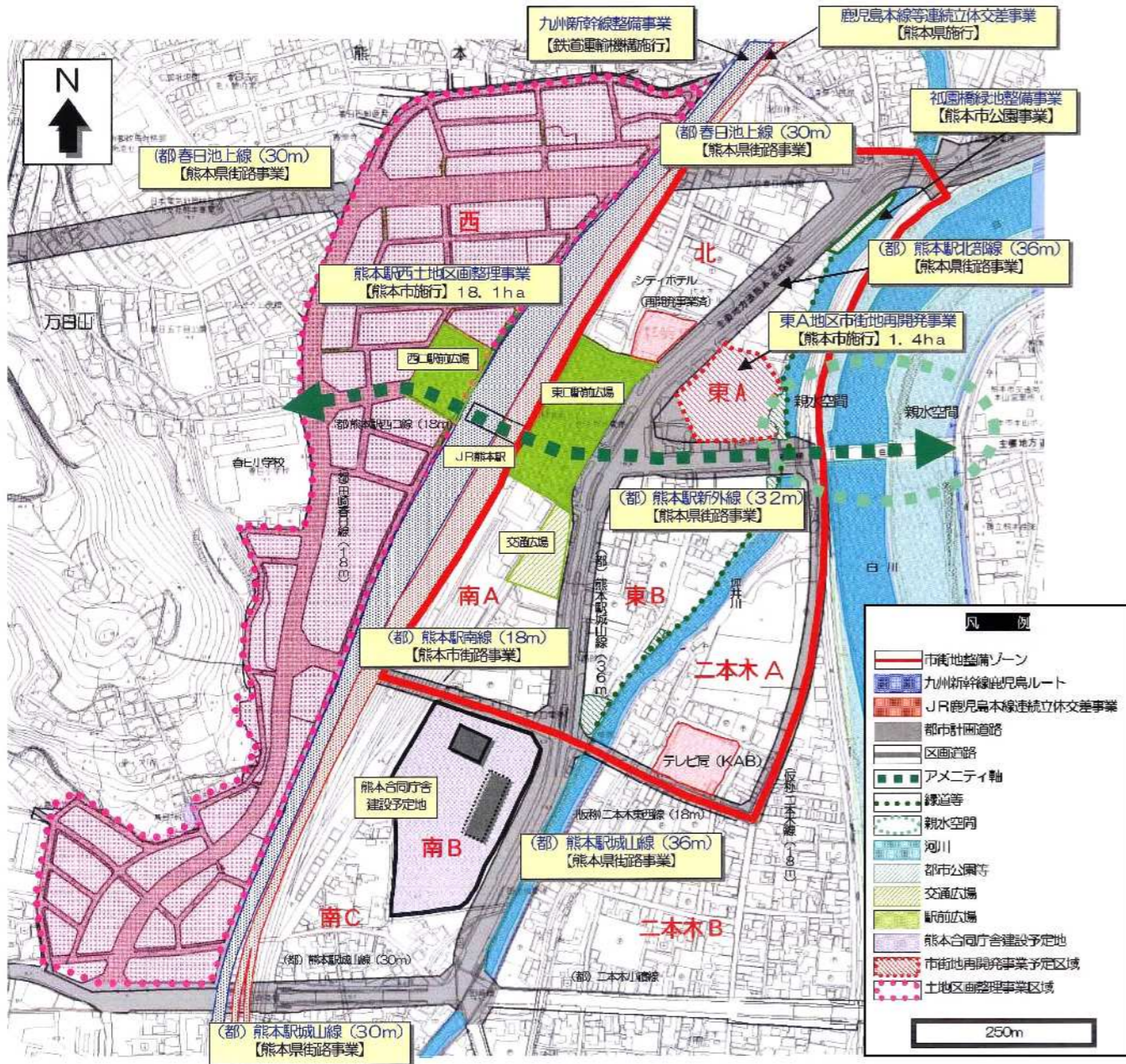


《基本的方針》

- ・ 幹線道路沿道等において壁面の位置の制限を設定し、ゆとりある歩行者空間の形成を図る。
- ・ 県都の玄関口として魅力ある良好な都市景観を形成するため、建築物の意匠の制限を設定する。
- ・ 建築物の用途の制限により、良好な市街地環境の形成を図る。
- ・ 駅周辺においては、県都の玄関口として効率的な建築物整備の誘導を図るため、容積率の緩和を行う。
- ・ 各地区ごとの土地利用方針を実現し、土地の有効活用の促進を図るため、地区施設の配置を行う。

熊本駅周辺整備計画

熊本駅周辺における各整備計画は以下のとおりです。これらの計画にもとづき駅周辺地区の整備を進めていきます。



関連道路の整備計画

熊本駅周辺地区の整備とともに、関連する都市計画道路網の整備を推進します。これらの都市計画道路網の整備を行うことで、熊本駅周辺地区内に流入している通過交通の転換を図り、駅前交差点における混雑を解消し円滑な交通処理を実現していきます。



※赤線は、新幹線開業時 (H23頃) 迄の整備予定区間



※赤線は、在来線高架化完了後 (H30頃) 迄の整備予定区間

熊本駅周辺空間デザイン配置方針

熊本駅周辺には、以下のテーマのもとに都市空間を構成する様々なデザイン要素を配置し、駅周辺地区としての一体感あるまちなみづくりを進めていきます。

空間デザインテーマ

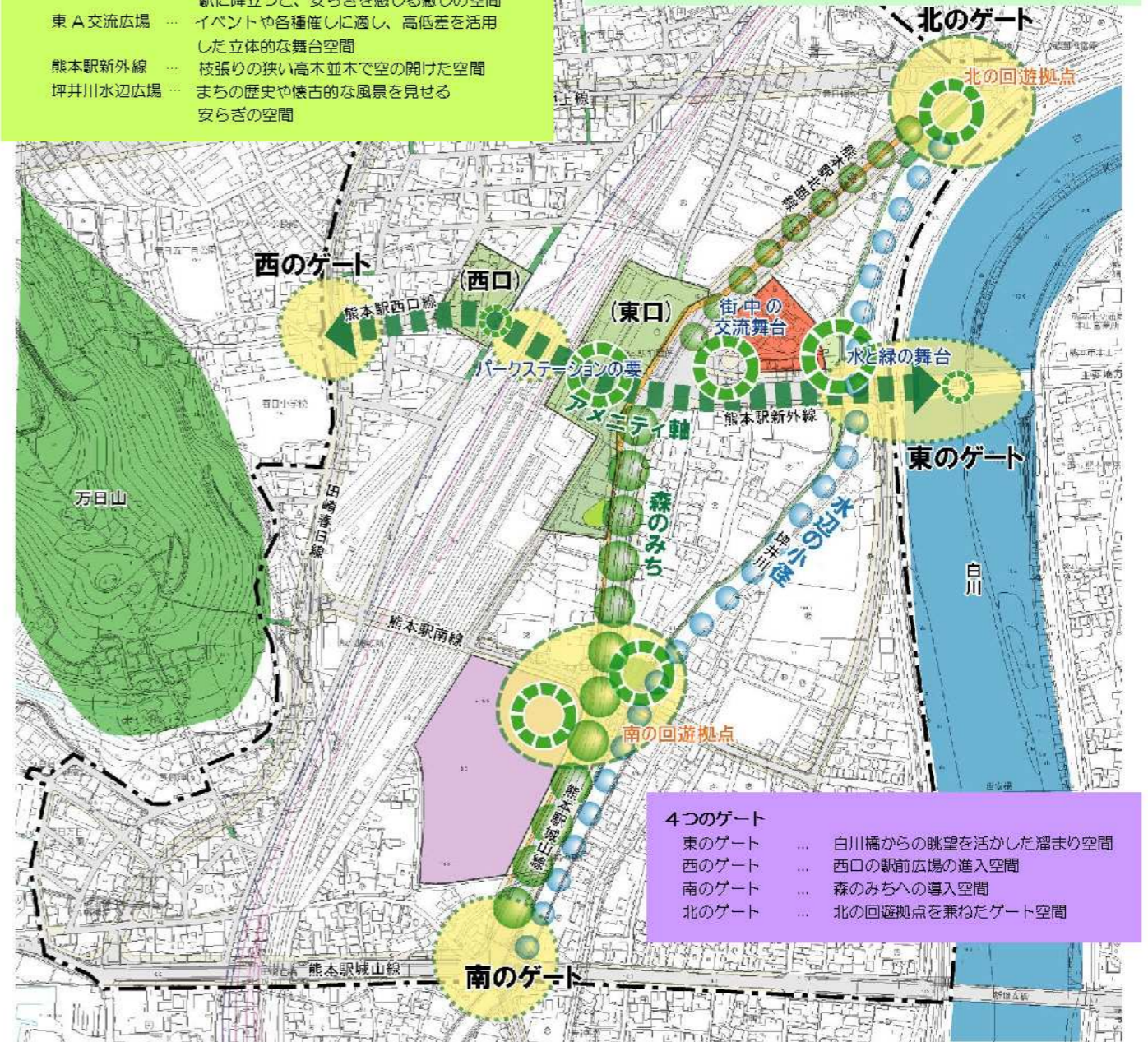
心安らぐふれあいが感性に響く 森の都の癒しの空間

○アメニティ軸

- 西口駅前広場 … 開放的で明るい広々とした空間
- ラチ外コンコース … 来訪者に優しく、使い勝手の良い憩い空間
- 東口駅前広場 … 出会いとふれあい、木漏れ日の広場
- 東A交流広場 … 駅に降立つと、安らぎを感じる癒しの空間
- 東A交流広場 … イベントや各種催しに適し、高低差を活用した立体的な舞台空間
- 熊本駅新外線 … 枝張りの狭い高木並木で空の開けた空間
- 坪井川水辺広場 … まちの歴史や懐古的な風景を見せる安らぎの空間

○森のみち

- 熊本駅北部線 … 熊本の歴史・文化を感じさせながら都心部へと誘う空間
- 熊本駅城山線 … 電車が緑豊かな林の中を走る個性的な空間



- 4つのゲート
- 東のゲート … 白川橋からの眺望を活かした溜まり空間
 - 西のゲート … 西口の駅前広場の進入空間
 - 南のゲート … 森のみちへの進入空間
 - 北のゲート … 北の回遊拠点を兼ねたゲート空間

- 駅前広場
- 主な広場空間
- 視点場
- 回遊拠点・ゲート
- ゲート
- 森のみち
- 水と緑の軸 (坪井川)
- 熊本駅周辺地区

○水辺の小径

- 坪井川景観軸 … 水辺を眺めながら歩いて楽しむ親水空間

○回遊拠点

- 北の回遊拠点 … 駅周辺の環境イメージと都心部の歴史文化との融合をみせる空間
- 南の回遊拠点 … 坪井川、街角広場、合同庁舎公開空地及び歩道が一体となった広場