

# KUMAMOTO 市政だより



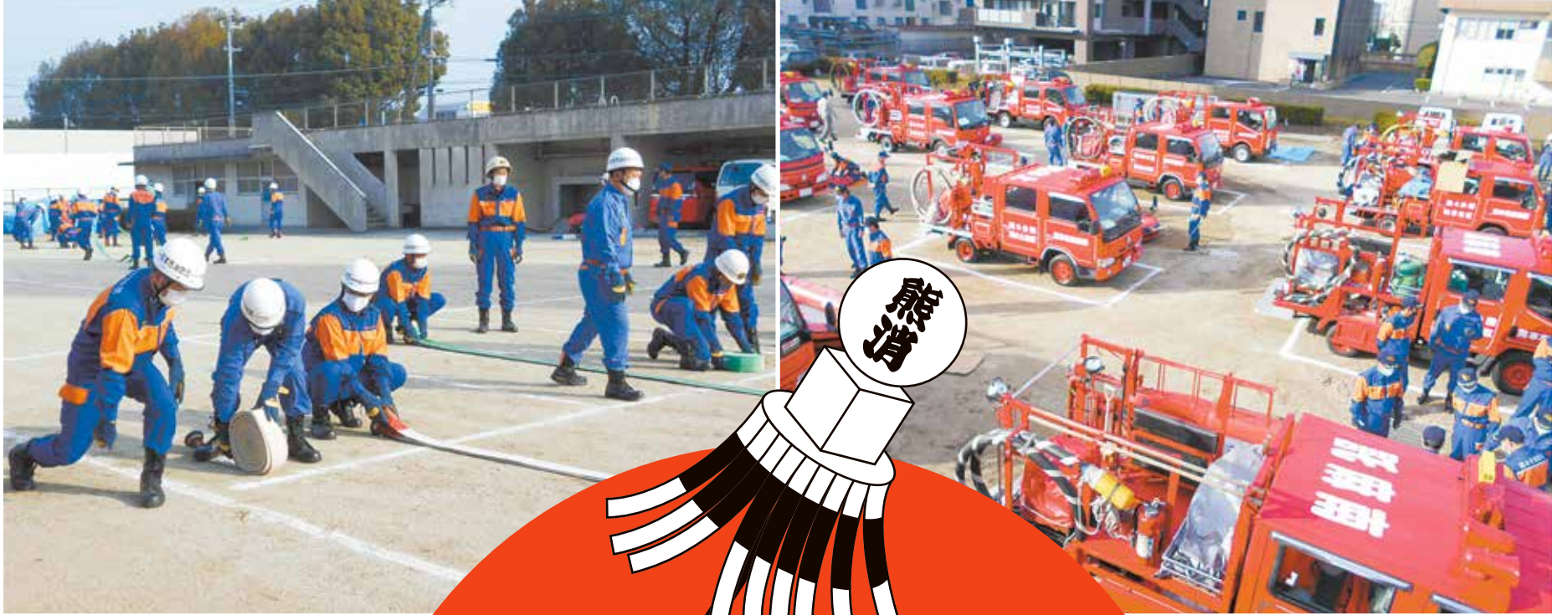
特集 消防団の活動を紹介します


2023

1

vol.897

- 4 市長あいさつ・会計年度任用職員募集
- 5 ワクチン ほか
- 6~7 市・県民税の申告 ほか
- 8~12 お知らせ掲示板
- 13 イベント
- 14~16 施設の催し・公民館講座情報
- 17~19 区のページ(中央・東・西・南・北)
- 20 熊本城かわら版・動植物園だより ほか





熊本市消防団

## 地域防災のリーダー求ム!

いよいよ2023年の幕開け。  
「この機に新しいことに挑戦してみたい」  
と考えている方も多いことでしょう。  
そこで今回は、地域防災のリーダーとして奮闘する  
消防団の活動をご紹介します。



市の人口 総数 737,909(+59) 世帯数 334,390(+253) 男性 348,723(+82) 女性 389,186(-23)

熊本市 電096-328-2111(代表) 〒860-8601 熊本市中央区手取本町1番1号

令和4年(2022年)11月1日現在( )内は前月比

発行/広報課 電096-328-2043 ファクス 096-324-1713 E-mail kouhou@city.kumamoto.lg.jp

市政だよりを  
スマホでも!



この紙面の内容は、12月8日現在の情報です。新型コロナウイルス感染症の影響により、内容が変更となる場合があります。最新情報は市ホームページまたは担当課へお問い合わせください。(12月号以前に掲載分も含む)

# みなさんの素朴な疑問に 現役団員が答えます！



教えてくれたのは  
消防団長  
やまぐち じゅんいち  
山口 純一さん

「消防団員ってどんな活動をしているの?」「誰でもなれるの?」など、よく寄せられる質問に現役の消防団員が答えます。

「私もやってみたい」と興味をそそられた方は、

ぜひ3ページでご紹介している公式ホームページからエントリーしてみてください。



## Q 消防団員と消防職員って どう違うの?

消防団員は、会社員や自営業、学生、主婦など本来の仕事などをもちながら、災害が発生した時には消防職員と共に災害救助活動を行う人たちのことです。地域の防災行動力を高めるための初期消火や、応急救護指導などを通して市民の安心・安全を守っています。



学校教育



訓練の様子

## 消防団の役割



### 平常時

- ◎火災から住民を守るための火災予防や広報活動
- ◎地域の防災行動力を高めるための初期消火や応急救護などの指導

### 災害時

- ◎消防署と連携した消火活動
- ◎住民の救助、救護活動や避難誘導
- ◎逃げ遅れ者等の情報収集
- ◎現場での広報および鎮火後の警戒活動



## Q 知識も経験ありませんが 消防団員になれますか?

現役の消防団員も、知識や経験がないところからスタートしていますので安心してください。年に1度合同新人研修が行われますし、分団ごとの活動を通して先輩方が教えてくれます。



12月3日に開催された新人研修の様子

## 新人研修参加者のリアルボイス



第47分団(中島校区)  
ふるかわ く に こ  
古川 久仁子さん(54歳)

### こども食堂と消防団の 連携で社会的弱者を守る

熊本地震を経験し「地域で困っている人は一人も取りこぼしたくない」と感じて、仲間と共に第47分団初の女性団員となりました。また、2年前には独居高齢者も利用できる子ども食堂を開設し、コミュニティの把握に努めてきました。今後は地域の行事に参加することで、私たちの活動を知ってもらい地域防災の一助となる存在になりたいです。



第57分団(田迎南校区)  
まつなが かずたか  
松永 和孝さん(34歳)

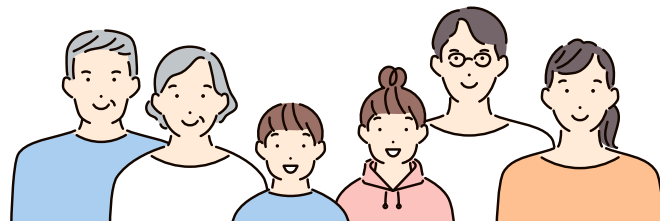
### PTA、自治会、民生員。 力を合わせて防災力を強化

認定子ども園の園長として「子育て」という視点で地域とつながってきましたが、新たに消防団という側面ができ地元がもっと好きになりました。田迎南校区は転入してきた若手世代による自治会もあります。いろんな横軸が交流することで大きな「面」となり、地域の安心を構築していけるようにがんばります。



## Q 年齢制限などはありませんか？

18歳以上の健康な方なら男女を問わず入団できますが、定年制を設けており70歳が定年になります。また、所属する地域に居住または勤務していることが条件になります。



## こんな方も活躍中



### 本市最年少の分団長！

第14分団(託麻原校区)  
い で ぐ ち ひ で お  
井手口 秀生さん(33歳) / 国家公務員

子どもが  
安心できる地域は  
自分たちの手で  
守りたい！

小学3年生と2年生の娘を持つ井手口さん。入団のきっかけは、お子さんが小学校に入学するタイミングで「もっと安心して暮らせる地域にするために、何かできることはないか？」と考えたことだったそう。「たまたま目にした市政だよりで消防団員を募集していると知り、即問い合わせました」と振り返ります。

第14分団は住宅街にあるため、地域の火災にいち早く駆けつけ被害を最小限に収めることは住民の安心・安全に直結します。「家族・職場・地域の皆さんの理解があるからこそ活動できることに日頃から感謝し、自分たちの住む地域をみなさんと一丸となって守っていきたくてですね」と意気込みます。令和3年4月には市内最年少の分団長に就任。学校PTAや自治会とも連携し、より住みやすい校区をめざします。



### 学生団員

第11分団(白山校区)  
お に つ か ま い  
鬼塚 舞さん(22歳) / 学生

いつかは  
女性団員による  
全国消防操法大会に  
出たい！

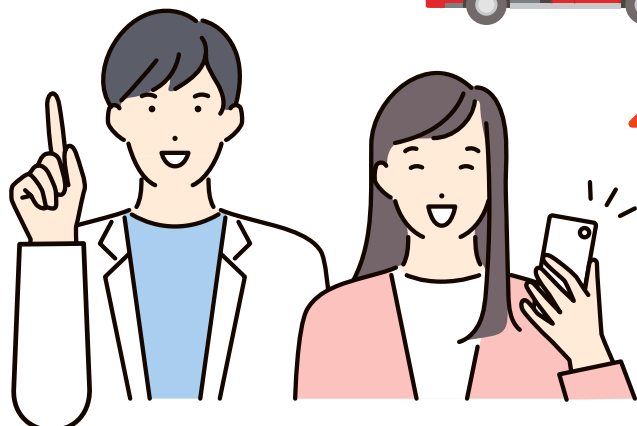
自宅近くに消防団倉庫があり、点検作業を行う姿をよく見かけていたという鬼塚さん。興味をそそられチェックしたInstagramで団員募集の告知を見つけ、勇気を出して一步を踏み出したのが令和4年4月。まだ災害出動の経験はありませんが、台風接近時に避難所の案内をして回ったり、団員募集のチラシを配ったり、広報活動を通し安心して暮らせる校区作りに貢献しています。

「入団してびっくりしたのは、女性団員が多かったこと。所属する第11分団は全18人中4人が女性で、みなさんイキイキと活躍中。私もいつか、消防用機械器具の操作技術を競う全国操法大会に出られるように頑張りたいですね」と意気込みます。YouTubeを見てロープの結び方を自主練している鬼塚さん。やりがいと仲間の存在が充実した毎日につながっています。



## Q 消防団はボランティアですか？

消防団員は非常勤で特別職の地方公務員です。そのため、報酬として年間一定の金額が、また、災害時の出動や訓練の参加回数に応じて手当が支給されます。



## 消防団員のエントリーはこちらから！

「消防団に興味がある！」という方は、まずはホームページからエントリーください。市消防局が窓口となり、所属可能な分団の代表との橋渡しを行います。



SNSで活動の様子を紹介しています！



Instagram



Facebook



TikTok



(消防局 警防課 消防団班 ☎096-372-2770)



作: 桜田幸子

## 「誰もが憧れる上質な生活都市くまもと」



謹んで新年のご挨拶を申し上げます。  
 市民の皆様におかれましては、健やかに新年をお迎えのこととお慶び申し上げます。  
 昨年11月に執り行われた熊本市長選挙において、市民の皆様のご支持をいただき、第34代熊本市長として、引き続き市政を担わせていただくこととなりました。改めまして職責の重さに身が引き締まる思いとともに新年を迎えております。  
 昨年は、本市の政令指定都市移行から10年の節目を迎え、多くの関係者の皆様方ご協力のもと「アジア・太平洋水サミット」、「全国都市緑化くまもとフェア（くまもと花博）」を開催し、成功裏に終えるなど、コロナ禍の先の明るい未来につながる一年となりました。開催にあたりご協力を賜りました全ての皆様に、心から感謝を申し上げます。  
 本年におきましても、感染症による影響は続くことが予想される中、市民の皆様の暮らしを守るため、引き続き、全庁一丸となって取り組んでまいります。  
 また、市長として3期目の本格的なスタートとなる本年は、市政運営の具体的な方針として「自然災害による被害からの脱却」「徹底的な市民本位の生活の追求・DXの推進」「上質な生活都市くまもとを支える都市基盤整備」の3つを柱に取り組みます。  
 なかでも、子どもを核としたまちづくりを進めるため、本年4月に「こども局」を創設し、子育て世帯への支援を充実するほか、懸案の交通渋滞対策を進め、市民の皆様が安心かつ快適に暮らすことができるまちづくりを進めてまいります。  
 そして、引き続き、市民の皆様との対話を徹底し、「誰もが憧れる上質な生活都市くまもと」の実現に向け、全身全霊で取り組んでまいります。  
 本年が皆様にとりまして希望に満ちた輝かしい一年となりますことを心から祈念申し上げ、新年のご挨拶といたします。

熊本市長 大西一史

## 会計年度任用職員を募集します

※令和4年度の報酬月額のため、改定の可能性があります。

職種	業務内容	勤務時間	報酬	担当課
事務補助 (6か月以内)	窓口対応、内部事務など一般事務の補助	5時間45分/日	(月額) 108,100円	人事課 (☎096-328-2149) 
学校事務補助	窓口受付、内部事務、給食受入業務	3時間30分/日、 5時間/日	3時間30分(日額) 3,339円～3,720円 5時間(日額) 4,771円～5,314円	教育政策課 (☎096-328-2704) 
障がい者雇用 (学校環境整備)	学校の環境整備(除草、清掃等)	30時間/週	(月額) 103,509円～112,335円	
小・中学校図書館 司書業務補助	図書の貸し出し・整理、図書システム操作	5時間/日	(日額) 4,771円～5,314円	指導課 (☎096-328-2716)
学級支援員	児童・生徒の安全確保、担任教諭などの補助	7時間15分/日、 6時間/日	7時間15分(日額) 6,370円～6,855円 6時間(日額) 5,271円～5,673円	総合支援課 (☎096-328-2743)
	医療的ケアが必要な児童・生徒への看護	7時間15分/日	(日額) 7,929円～9,292円	
児童育成クラブ 支援員	児童育成クラブでの児童の遊びや生活の見守り、 事務	28時間45分以内/週	(月額) 109,279円～117,609円	青少年教育課 (☎096-328-2277)
	児童育成クラブでの児童の遊びや生活の見守り、 簡易な事務		(時給) 905円～973円	
学校給食調理業務	市立小学校での給食調理	37時間30分/週、 22時間30分/週(8月)	(月額) 144,290円～159,290円 8月(月額) 86,574円～95,574円	健康教育課 (☎096-328-2728)
学校給食調理補助	市立小学校での給食調理補助	19時間/週	(時給) 878円～945円	
市立学校非常勤講師 (年度単位)	小学校・中学校・高等学校での教科の授業 (教育職員免許法に基づき必要な教員免許状を有する方、または、令和5年3月末までに取得見込の方)	—	2,860円程度(※授業1時間)	教職員課 (☎096-328-2720)
調理補助	市立保育所での調理	37時間30分/週、30時間/週、20時間/週	(月額) 76,954円～159,290円	
		15時間30分未満/週	(時給) 916円～1,011円	
保育士	市立保育所での保育	37時間30分/週、30時間/週、20時間/週	(月額) 87,432円～196,935円	保育幼稚園課 (☎096-328-2568)
		15時間30分未満/週	(時給) 1,040円～1,250円	
看護師または 准看護師	市立保育所での保育業務・保健・看護 (看護師免許または准看護師免許を有する方)	37時間30分/週	(月額) 163,935円～196,935円	
	市立保育所での医療的ケアが必要な園児への看護業務 (看護師免許または准看護師免許を有する方)	37時間30分/週、30時間/週、20時間/週	(月額) 91,870円～201,870円	

**応募資格**：原則年齢制限なし(ただし、高校生は不可)。

**応募方法**：必ず担当課に連絡し、履歴書を持参して面接を受けてください。業務によっては、各月の申込期限がある場合や、繁忙期のみ募集している職種もあります。詳しくは担当課へ。

**期末手当**：一定の要件を満たし、基準日に在職している場合は、対象となります。

**社会保険および雇用保険**：要件を満たす場合は適用されます。

### 臨時的任用教員を募集しています

職種	業務内容	勤務時間	給料月額(令和4年(2022年)4月1日現在)	担当課
市立学校・幼稚園 臨時的任用教員 (最長、年度単位)	幼稚園・小学校・中学校・特別支援学校での担任業務、中学校・高等学校での教科の授業(教育職員免許法に基づき必要な教員免許状を有する方、または、令和5年3月末までに取得見込の方)	38時間45分/週	185,700円～328,500円 ※学歴、経験年数等を基に決定。 ※教職調整額および義務教育等教員特別手当の支給あり。さらに、要件を満たした場合、諸手当(期末手当含む)等の支給あり。	教職員課 (☎096-328-2720)

# お早めの接種をご検討ください 新型コロナウイルスワクチン接種について

詳しくは  
市ホームページへ



新型コロナウイルスの特例臨時接種(無料で接種を受けられる期間)は、**令和5年3月31日までの予定**です。

接種をご希望の方は、お早めの予約・接種をお願いします。

接種を希望する乳幼児(生後6か月～4歳)の方は、令和5年1月13日までに1回目の接種を受ける必要がありますので、特にご注意ください。

**オミクロン株対応2価ワクチン**  
(ファイザー / モデルナ)  
**ノババックス**

のいずれかのワクチンを  
**1人1回限り**接種できます。

※オミクロン株対応2価ワクチンは前回接種から**3か月後**、  
ノババックスは前回接種から**6か月後**に接種できます。  
※令和4年11月7日以前にノババックスを接種した方は、再度、  
上記のいずれかのワクチンを1回接種できます。

**電話予約** 予約専用フリーダイヤル ☎ **0120-096-885**  
受付時間/午前8時半～午後7時(12月29日～1月3日を除く)

**WEB予約** 24時間いつでも予約可能!  
熊本市 ワクチン予約システム



受付中の接種	予約方法
12歳以上の方の追加接種(3～5回目)	電話・WEB かかりつけ医へご相談
12歳以上の方の初回接種(1・2回目)	電話
小児(5～11歳)の初回接種(1・2回目)、追加接種(3回目)	電話・WEB(3回目のみ) かかりつけ医へご相談
乳幼児(生後6か月～4歳)の初回接種(1・2・3回目)	かかりつけ医へご相談

## 予防接種健康被害救済制度について

ワクチン接種では、極めてまれではありますが、副反応による健康被害が起こることがあるため、健康被害が起きた場合の救済制度\*が設けられています。  
\*その健康被害が接種を受けたことによるものと厚生労働大臣が認定したときには、医療費・障害年金等の給付が受けられます。  
申請手続きなど詳しくは、感染症対策課(☎096-364-3189)へご相談ください。

**ワクチン接種に関するお問い合わせ**

熊本市新型コロナワクチンコールセンター  
**☎096-300-5577**  
受付時間/午前8時半～午後7時(12月29日～1月3日を除く)

新型コロナワクチンに関する全般的なことについては、厚生労働省のQ&Aもご参照ください

## 電力・ガス・食料品等価格高騰緊急支援給付金(支給額:1世帯当たり5万円)

**締切間近**

**■支給対象世帯**

- ① 基準日(令和4年9月30日)において、世帯全員の令和4年度の住民税均等割が非課税である世帯(住民税非課税世帯)
- ② ①のほか、予期せず令和4年1月から12月までの家計が急変し、①の世帯と同様の事情にあると認められる世帯(家計急変世帯)

※①および②のいずれも、住民税が課税されている者の扶養親族等のみからなる世帯を除く。給付金は①または②いずれか1回限りの支給となります。

**■申請方法等**

**【住民税非課税世帯】**  
支給対象の可能性のある世帯へ確認書または申請書を11月に発送しています。  
関係書類が届いた世帯は、必要書類を添えて同封の返信用封筒で郵送してください。  
**申請期限:令和5年2月3日(金) ※当日消印有効**  
※住民税非課税世帯に該当すると思われる世帯で、関係書類が届かない場合は、下記コールセンターにお問い合わせください。  
※別途、「電力・ガス・食料品等価格高騰緊急支援給付金」支給のお知らせを受け取られた方は、既に支給済みです(支給は1回のみ)。

**【家計急変世帯】**  
区役所の価格高騰緊急支援給付金相談窓口で申請を受け付けています。  
**申請期限:令和5年2月3日(金)**  
※家計急変世帯の申請書は区役所の「価格高騰緊急支援給付金相談窓口」で配布しています。(直接、窓口に来ることができない方は、コールセンターにご相談ください。)

**■相談窓口**  
区役所に「価格高騰緊急支援給付金相談窓口」を設置しています。  
受付時間は平日の午前8時半～午後4時半までです。

**問い合わせ** 熊本市価格高騰緊急支援給付金コールセンター  
**☎096-355-8866**  
午前9時～午後5時(土日祝除く) 市ホームページはこちら

## マイナンバーカードをお持ちの方等に「OMO5熊本 by 星野リゾート」の宿泊券等が当たります!!

**熊本市民限定!** マイナンバーカードをこれから作る人・持っている人にも豪華プレゼントが当たる!

# マイナンバーカード取得促進 第2弾 キャンペーン

**応募期間** 令和4年12月19日(月)～令和5年1月23日(月)  
**当選発表** 令和5年2月10日(金)以降、**当選者のみに順次メールを送付いたします。**

**特賞 OMO5熊本 by 星野リゾート** 抽選で1組2名×15組

Nintendo Switch 抽選で2名様	熊本県産牛ステーキ肉 抽選で3名様	熊本のお米5kg 抽選で5名様	水俣・芦北美味しい海鮮セット 抽選で3名様
---------------------------	----------------------	--------------------	--------------------------

**応募方法** 以下URLや二次元コードから応募フォームにアクセスのうえ必要情報を入力し応募してください。  
[https://s-kantan.jp/city-kumamoto-u/offer/offerList\\_detail.action?tempSeq=9375](https://s-kantan.jp/city-kumamoto-u/offer/offerList_detail.action?tempSeq=9375)

以下の条件を、全て満たす方が応募・当選が可能です。  
・既にマイナンバーカードを取得済み、または応募締め切り日までに申請を済ませられた方で申請内容に不備のない方  
・応募時点で熊本市に住民票の登録がある方  
・応募フォームに入力した内容に不備のない方

**【宿泊券ご利用にあたっての注意事項】**  
・1枚の宿泊券でご利用になれる人数等:1組2名様  
・宿泊内容:1泊朝食付き うつわルーム(ツインタイプ)  
・有効期限:2023年5月11日(木)～11月30日(木)  
・宿泊予約除外日:休前日、5月16日(火)、17日(水)、23日(火)、24日(水)、30日(火)、31日(水)、8月5日(土)～15日(火)

キャンペーンに関するお問い合わせはこちらまで **マイナンバーカード取得促進 キャンペーン事務局** TEL:096-288-1550  
受付時間:平日 午前10時～午後5時(12月27日～1月5日は休み)  
MAIL: mynumber.kumamoto.2@gmail.com

# 市・県民税の申告は3月15日(水)までに

令和5年度【令和4年中の所得】申告受付を次のとおり行います。**原則郵送での申告をお願いします。**  
 やむを得ず、対面での申告相談を希望する方は下記日程表のとおり**各区1か所程度**会場を設けますのでお越しください。なお、混雑緩和のため、事前に申告書への記入をお願いします。

※昨年、市・県民税の申告書を提出した方には、1月下旬に市・県民税申告書を郵送します。

**添付資料を基に税額の計算を行いますので、資料の添付漏れにはご注意ください。**

詳しくはこちら



申告書は「提出用」を郵送してください。「本人控」に受付印および市からの返送が必要な場合は、市からの送付に使用する返信用封筒を同封してください。返信用封筒には、あて先・あて名を記入し、切手を貼って送付してください。

## 申告が必要な方

令和5年1月1日現在、市内に住所がある方で令和4年中の収入の状況等が次に該当する方

- 営業、農業、不動産、配当などの所得があった方
- 給与所得者でその他の収入があった方
- 日雇い、パート、アルバイトなどの収入があった方
- 退職し、再就職していない方(年末調整が済んでいない方)
- 公的年金受給者で公的年金等の源泉徴収票に記載のある控除以外の控除がある方や他の収入があった方
- 世帯主が市外へ単身赴任などで転出している家族の方
- 遺族年金や障害年金などの非課税年金のみを受給していた方
- 雇用保険のみを受給していた方
- 収入がなかった方(市内に住所がある親族に扶養されている方を除く)
- 上場株式等に係る譲渡所得等・配当等について、所得税と異なる課税方式を選択される方 など

## 申告の必要がない方

- 所得税および復興特別所得税の確定申告をする方
- 収入が給与収入のみで勤務先から「給与支払報告書」が提出される方
- 収入が公的年金のみで所得控除の申告の必要がない方
- 収入がなく、市内に住所がある親族に扶養されている方

## 所得税および復興特別所得税の確定申告について

所得税および復興特別所得税の確定申告は、下記日程表の○印がついている会場で**還付申告のみ**受け付けます。**従って、以下の申告が必要な方は、税務署が設ける確定申告相談会場(熊本城ホール)での申告をお願いします。**

- 営業等、農業、不動産所得のある方
- 確定申告で雑損控除を受ける方
- 所得税の納付が必要な方
- 譲渡(土地、建物、株式等の売却)所得のある方
- 住宅借入金等特別控除を初めて受ける方
- 死亡した方の申告(準確定申告)をする方
- 確定申告書控に受付印が必要な方
- 令和3年分以前の申告をする方

## 申告に必要なもの

- (ア) マイナンバーが確認できるもの(被扶養者分を含む)
- (イ) 収入を証明できるもの
  - ・源泉徴収票や収入証明書
  - ・帳簿、収支内訳書など(収入や必要経費などが確認できる書類)
- (ウ) 所得から控除する金額が確認できるもの(各種控除適用に必要なもの)
  - ・国民健康保険料、介護保険料、後期高齢者医療保険料、国民年金保険料の支払証明書(確認書)または領収書
  - ・生命保険料、地震保険料、旧長期損害保険料の証明書
  - ・医療費控除を受ける方
    - 医療費控除の明細書、医療費通知書
  - ・医療費控除の特例(セルフメディケーション税制)を受ける方
    - セルフメディケーション税制の明細書
    - ※医療費控除(特例を含む)を申告する際は、明細書や医療費通知を添付し、領収書等は5年間ご自宅保管してください。(明細書については、本市ホームページからのダウンロード、もしくは国税庁が提示する明細書に準ずる任意の様式で構いません。)
  - ・身体障害者手帳、療育手帳、精神障害者保健福祉手帳、障害者控除対象者認定書
  - ・寄附金の受領書
- (エ) 国外居住者を扶養する場合は、親族関係書類と送金関係書類
- (オ) 前年度に雑損控除や雑損失の繰越控除の申告をされた方のうち、本年度に繰り越し損失額がある方は、繰越金額がわかるもの
- (カ) 上場株式等に係る譲渡所得等や配当等について、所得税と異なる課税方式を選択される方は、特定口座取引報告書および確定申告書の控
- (キ) 前年度の申告書や収支内訳書の控 など

## 市ホームページの「住民税額シミュレーションシステム」で市・県民税(個人住民税)の申告書作成ができます!

源泉徴収票などから所得や控除の数字を入力し、お持ちのプリンターで印刷すると市・県民税申告書が作成できます。作成した申告書は、関係書類とともに市民税課に郵送等で提出ください。  
 ※申告データのインターネットを介しての提出はできません。

## 市・県民税の申告相談日程表

※会場への入場・番号札の配布は、午前8時半からを予定しています。感染防止対策に伴う会場内の人数制限により、受付後会場外でお待ちいただく場合があります。

都合がつかない場合はお住まいの区・校区の会場以外でも申告相談できます!

区	確定申告	会場	対象校区(地区)	期日	受付時間
中央区	×	市庁舎 2階市民税課 窓口	城東、壺川	2月6日(月)	午前8時半 ～正午 午後1時 ～5時15分
			碩台、五福	2月7日(火)	
			向山、出水	2月8日(水)	
			砂取、出水南	2月9日(木)	
			白川、大江	2月10日(金)	
			託麻原	2月13日(月)	
			白山、本荘	2月14日(火)	
			春竹、一新	2月15日(水)	
			慶徳、帯山	2月16日(木)	
			帯山西、黒髪	2月17日(金)	
東区	×	東部公民館 2階大ホール	尾ノ上、桜木	2月27日(月)	午前9時半 ～11時 午後1時 ～3時半
			託麻西、月出、山ノ内、秋津	2月28日(火)	
			託麻東、託麻北、東町、画図	3月1日(水)	
			西原、健軍東、託麻南、健軍、桜木東	3月2日(木)	
			長嶺、若葉、泉ヶ丘	3月3日(金)	
西区	○	西部公民館 大ホール	古町、高橋、中島	3月6日(月)	午前9時半 ～11時 午後1時 ～3時半
			城西、小島、白坪	3月7日(火)	
			河内、芳野	3月8日(水)	
			城山、花園	3月9日(木)	
			池田、池上、春日	3月10日(金)	

※表中「確定申告」の欄に「×」の付いた会場では、所得税および復興特別所得税の確定申告の受け付けはできません。

- お願い**
- 申告記載用のボールペンをご持参ください。
  - 状況によっては早めに受け付けを開始することもありますので、あらかじめご了承ください。
  - 医療費控除や収支内訳の計算は相当時間がかかります。医療費控除の明細書や収支内訳書は作成してお越しください。
  - 市・県民税申告についてのお問い合わせは、市民税課以外ではお答えできませんのでご注意ください。

**注意** 上記申告期間は、各申告会場に市民税課職員が出向するため、**区役所税務室窓口では申告受け付けはできません。**上記の各会場で申告をお願いします。

区	確定申告	会場	対象校区(地区)	期日	受付時間				
南区	○	富合公民館 研修室 (アスパル富合)	田迎、田迎西、川口	2月20日(月)	午前9時半 ～11時 午後1時 ～3時半				
			川尻、日吉東、銭塘	2月21日(火)					
			日吉、力合、力合西	2月22日(水)					
			田迎南、御幸、城南	2月24日(金)					
			奥古閑、中緑、木原、田尻、鱈瀬 西田尻、古閑、舞原、栄町、南藤山	2月27日(月)					
			杉島、御船手、小岩瀬、国町 鳥場、藤山、沈目	2月28日(火)					
			榎津、廻江、清藤、新、中宮地 才木、六田、本町、島田、さんさん	3月1日(水)					
			平原、南田尻、志々水、千原、永 著町、丹生宮、陳内、土鹿野 旭が丘団地、尾窪、塚原	3月2日(木)					
			飽田西、飽田南、飽田東、金屋町 下宮地、二ノ町、萱木、城南団地 一ノ町	3月3日(金)					
			築地、今、出水 東阿高、東阿高団地、坂本 吉野、平野、碓	3月6日(月)					
			赤見、釈迦堂、大町、上杉、菰江、莎崎 碓江、上宮地、旭町、阿高、高	3月7日(火)					
			上記日程で都合のつかない方	3月8日(水)					
			上記日程で都合のつかない方	3月9日(木)					
			北区	○		植木文化センター 2階多目的ホール (北区役所東隣)	西里	1月30日(月)	午前9時半 ～11時 午後1時 ～3時半
							北部東	1月31日(火)	
川上	2月1日(水)								
楡木、武蔵	2月2日(木)								
龍田、龍田西、楠、弓削	2月3日(金)								
清水	2月6日(月)								
麻生田、城北、高平台	2月7日(火)								
植木	2月8日(水)								
吉松	2月9日(木)								
田底	2月10日(金)								
田原	2月13日(月)								
山本	2月14日(火)								
山東	2月15日(水)								
菱形、大和	2月16日(木)								
桜井	2月17日(金)								

## 確定申告について

確定申告書の作成・提出は、**ご自宅からスマホ・パソコンでe-Taxにより申告**を推奨しています。

2月6日(月)～3月15日(水)の間、熊本西・熊本東税務署内に申告相談会場は開設していません。

### 〈申告相談会場〉

**会場** 熊本城ホール 1階展示ホール  
混雑の状況によって、後日の来場をお願いする場合があります。

**事前申告相談会** 2月6日(月)～15日(水) ※土日祝日を除く  
令和4年中に住宅を新築・購入された方などを対象

**申告相談** 2月16日(木)～3月15日(水) ※土日祝日を除く  
ただし、2月19日(日)、2月26日(日)は開設します。

**時間** 事前申告相談および申告相談、いずれも午前9時～午後4時まで

**申告方法** スマホをお持ちの方は原則スマホで申告

申告書の作成・送信は、  
ご自宅  
国税庁ホームページから!!



### 確定申告会場でマイナンバー申請もできます!

**期間** 2月16日(木)～3月15日(水)

※土日祝日は除く

**時間** 午前9時半～午後3時

※正午～午後1時を除く

**持参物** **マイナンバー通知カード**  
本人確認書類(運転免許証1点、または健康保険証と年金手帳の2点)

(地域政策課 ☎096-328-2067)

写真代無料



確定申告 検索

(熊本西税務署 ☎096-355-1181)

(熊本東税務署 ☎096-369-5566)

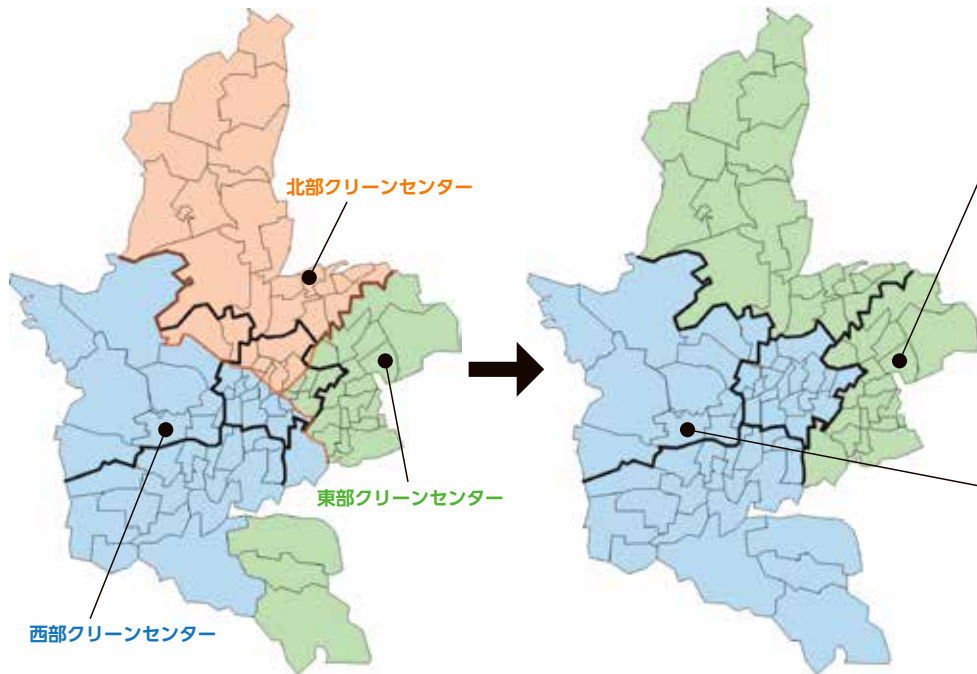
## 令和5年4月1日からクリーンセンター管轄校区が変更になります

3クリーンセンター(北部・東部・西部)体制から2クリーンセンター(東部・西部)体制に再編します。

令和5年4月から違反ごみ等に関するご相談については、以下の管轄クリーンセンターへお願いします。

### ●変更前の管轄校区

### ●変更後の管轄校区



### 東部クリーンセンター (☎096-365-4343)

#### 【東区】

泉ヶ丘・秋津・尾ノ上・健軍・健軍東・桜木・桜木東・託麻北・託麻西・託麻東・託麻南・月出・長嶺・**西原**・東町・山ノ内・若葉・**画図**

#### 【北区】

麻生田・楠・清水・城北・高平台・龍田・龍田西・楡木・武蔵・弓削・川上・北部東・西里・植木・山本・田原・菱形・桜井・山東・吉松・田底・大和

### 西部クリーンセンター (☎096-329-8803)

#### 【中央区】

出水・一新・大江・黒髪・慶徳・向山・壺川・五福・城東・白川・碩台・託麻原・白山・春竹・本荘・**帯山**・**帯山西**・砂取・出水南

#### 【西区】

春日・古町・池上・小島・城山・城西・白坪・高橋・中島・**花園**・松尾・河内・芳野・**池田**

#### 【南区】

川尻・城南・田迎・田迎西・田迎南・日吉・日吉東・御幸・力合・力合西・飽田東・飽田南・飽田西・中緑・銭塘・奥古閑・川口・富合・**杉上**・**隈庄**・**豊田**

※変更校区は赤字で記載しています。(廃棄物計画課 ☎096-328-2359)

## ヤングケアラーについて知っていますか？

ヤングケアラーとは、本来大人が担うと想定されている家事や家族の世話などを日常的に行っている子どものことです。

### ◎こんな子どもたちがヤングケアラー

- 障がいや病気のある家族に代わり、買い物・料理・掃除・洗濯などの家事をしている
- 目の離せない家族の見守りや声かけなどの気づかいをしている
- 日本語が第一言語でない家族や障がいのある家族のために通訳をしている
- 家計を支えるために労働をして、障がいや病気のある家族を助けている
- 家族に代わり、幼いきょうだいの世話をしている
- 障がいや病気のある家族の身の回りの世話をしている
- アルコール・薬物・ギャンブル問題を抱える家族に対応している

出典:厚生労働省ホームページ「子どもが子どもでいられる街に」

### ◎子どもたちにどんな影響があるの？

家族の世話などをすることで、料理や掃除など実践的なスキルが身に付き、障がいや病気などの知識・理解を得ることができる、家族との絆が実感できるなど多くのことを得る一方で、宿題などの勉強に割く時間が十分つけない、友達と遊ぶ時間がとれない、寝不足で学校に遅刻してしまうなど、結果として進学や友人関係などに影響が出てしまったり、心身の健康を害してしまうこともあります。

### 相談先

#### 【子どもや家庭に関する相談窓口】(平日:午前8時半～午後5時15分)

- 中央区保健子ども課 ☎096-328-2451
- 南区保健子ども課 ☎096-357-4135
- 東区保健子ども課 ☎096-367-9130
- 北区保健子ども課 ☎096-272-1104
- 西区保健子ども課 ☎096-329-6838
- 児童相談所 ☎096-366-8181

#### 【子ども・若者に関する相談】(平日:午前8時半～午後9時)

- 市子ども・若者総合相談センター ☎096-361-2525
- メール:kodomosougousoudan@city.kumamoto.lg.jp

### ◎まわりの大人ができること

ヤングケアラーは、自覚がないなどの理由から、自ら相談することが難しい状況にあります。子ども自身やりたいことができていないなど、子ども自身の権利が守られていない状況に、周りの大人が早く気づき、子どもや家族の心情、背景に配慮をしながら、必要な支援につなげていくことが大切です。社会全体でヤングケアラーについて正しく理解し、認識を高めて、ヤングケアラーが自身の置かれた状況や、思いを話せる大人を増やしていきましょう。

### ◎こんな子どもたちがいたら少し気にかけてみてください

- 欠席や遅刻、早退が多い 不登校の傾向がある
- 学校に行っている時間に校外で見かけることがある
- 家族の介助や付き添いをしている姿を見かける
- 幼いきょうだいの送迎をしている姿を見かける
- 自治会の集まり等、通常大人が参加する場に子どもだけで参加している
- 必要な病院に通院・受診できない 服薬できていない

「ヤングケアラー」早期発見のためのアセスメントシートより抜粋

厚生労働省特設ホームページ「子どもが子どもでいられる街に。～みんなでヤングケアラーを支える社会を目指して～」はこちら

### LINE相談「こころの悩み相談@熊本連携中枢都市圏」

毎週火曜・日曜午後6時～10時に、LINE相談「こころの悩み相談@熊本連携中枢都市圏」を開設しています。

(令和5年1月1日、1月3日除く 令和5年3月28日まで)

こちらからLINE友達登録へ



(子ども政策課 ☎096-328-2156)

## お知らせ掲示板

### くらし

#### 1月は市県民税第4期の納期です

##### 【納期限】1月31日

市税の納付には、便利な口座振替・自動払込みをご利用ください。希望する方は、納税通知書・預(貯)金通帳・通帳届出印を持って、お近くの金融機関、郵便局またはインターネットでお申し込みください。

また、スマホ・タブレット端末を利用して、クレジットカードによる納付、スマートフォン決済もできます。

【市ホームページ】

【市納付サイト】



(納税課 ☎328-2204)

#### 軽自動車継続検査(車検)時における納税証明書の提示が原則不要になります

令和5年1月4日より、継続検査(車検)を受ける場合で、納付から車検までの期間がおおむね4週間以上ある場合は、軽自動車検査協会への納税証明書の提示が原則不要になります。ただし、対象車両に過去の未納がある場合や、軽自動車税納付後、車検までの期間が短い場合などは、従来どおり納税証明書が必要となります。

また、二輪小型自動車(250ccを超えるもの)については、【地方税共同機構】引き続き納税証明書の提示が必要です。

詳しくは、市民税課軽自動車税班へ。

(市民税課 ☎328-2181)

#### マイナンバーカードを利用したコンビニ交付サービスがますます便利になります

令和5年1月4日より、本籍地が本市にあり住民登録が市外の方について、コンビニ等で戸籍全部事項証明が10円で取得可能になります。

なお、コンビニでの各種証明書発行はマイナンバーカードが必要です。この機会にぜひご申請ください。

■システムメンテナンスのため、証明書コンビニ交付サービスを休止します。

【休止期間】1月18日(水) 終日

(地域政策課 ☎328-2067)

#### 三山荘、東部交流センターが休館します

☑ 東部環境工場の定期保守点検に伴い、下記の期間は休館します。

■三山荘(☎380-7120)

期 1月24日(火)～3月20日(月)

■東部交流センター(☎349-0888)

期 2月12日(日)

※前日は午後5時に閉館します。

※足湯、シャワーは1月30日(月)～2月27日(月)まで利用できません。

詳しくは、各施設または東部環境工場へ。

(東部環境工場 ☎380-8211)

#### 市営住宅の定期募集

【入居予定日】3月1日(水)

☑ 既存団地の空室(募集案内に一覧を掲載)

【募集案内配布】期 1月4日(水)～18日(水)(土日祝は開館施設のみ) 時 午前9時～午後5時 場 市営住宅管理センター(市庁舎9階)、総合案内(市庁舎1階)、区役所、まちづくりセンター(市庁舎を除く) 申 1月10日～18日(消印有効)までに郵送で〒860-8601市営住宅管理センターへ

【抽せん会】期 1月30日(月)、31日(火) ※立会人のみ参加

【二次募集申込】回 ①2月3日(金)午前9時半～午後3時、②2月6日(月)～9日(木)午前8時半～午後4時 場 ①国際交流会館(5階大広間)、②市営住宅管理センター ☑ 一次で申し込みのなかった既存団地の空室(先着順)

【共通】☑ 中央・北・西区は(☎327-5101)、東・南区は(☎311-7833)

詳しくは、市ホームページへ。

(市営住宅課 ☎328-2461)

#### 男女共同参画に関する市民グループ企画募集

☑ セミナーや講演会、ワークショップなど男女共同参画に関する市民グループ企画について、施設使用料(会場費)の減免、事業費の助成、広報協力などの支援を行います ☑ 来年5月～再来年3月までに実施可能であり、市民グループが実施主体であるもの ☑ 3組程度(書類選考・面談あり) 申 来年3月10日まで(必着)に申請書類を直接または郵送、メール(info@harmony-mimoza.org)で 〒860-0862中央区黒髪3丁目3-10男女共同参画センターはあもにいへ

(男女共同参画センターはあもにい ☎345-2550)

#### 第3回むしゃんよかバンド決定戦参加者募集!

期 2月12日(日) 場 熊本城ホール2階シビックホール ☑ 第3回むしゃんよかバンド決定戦の参加者を募集。[SDGs]をテーマにしたオリジナル楽曲(5分以内)を演奏 ☑ 熊本県内在住・18歳以下・3人以上で編成したバンド ※もしくは熊本県内の学校(高校生以下)に通学していること。

☑ 10～12バンド(応募多数の場合は選考) 申 1月20日までに熊本城ホールホームページ

(<https://www.kumamoto-jo-hall.jp/>)



kumamoto-jo-hall.jp/ 申込専用フォームへ

(熊本城ホール ☎312-3737)

#### 犯罪被害者週間シンポジウムWEB公開

犯罪の被害にあわれた方等がおかれている状況について市民の皆さまに理解を深めていただく「犯罪被害者週間」(11月25日～12月1日)にあわせて、下記のテーマによるシンポジウムが開催されました。WEBでも視聴できますので、ぜひご覧ください。

【テーマ】「子どもたちを被害者にも加害者にもさせないために～少年事件を考える～」

詳しくはくまもと被害者支援センターホームページへ。

(生活安全課 ☎328-2397)



#### 飲酒運転は絶対にやめましょう

飲酒は少量でも脳の機能をまひさせ、速度超過や判断ミスなどの危険運転につながります。年末年始は飲酒する機会が多くなりますが、飲酒運転は絶対にやめましょう。

飲酒運転をなくすための3つの約束

- (1) お酒を飲んだら運転しない
- (2) 運転する人にはお酒を飲ませない
- (3) お酒を飲んだ人には運転させない

(生活安全課 ☎328-2397)

#### 若者消費者110番

「成人の日」にあわせて、若者を対象に、時間を延長して消費生活相談を行います。相談は全て無料です。

■消費生活相談員による相談

回 1月12日(木)～13日(金)

午前9時～午後6時

■弁護士による相談

回 1月13日(金)午後2時～4時(1人30分) 申 電話で消費者センターへ(要事前予約、先着順)

【共通】場 市消費者センター(市役所別館自転車駐車場5階) ☑ 市内に住むか通勤・通学する29歳以下の方



#### 「食品ロス削減」にご協力をお願いします!

みなさん「30・10(さんまるいちまる)運動」をご存じですか?

30・10運動は、会食時における、食品ロス削減のための取り組みです。

<乾杯後30分間>は席を立たずに料理を楽しみましょう。【市ホームページ】

<お開き10分前>になったら、自分の席に戻って、再度料理を楽しみましょう。

(ごみ減量推進課 ☎328-2365)



#### アニサキスなど寄生虫による食中毒にご注意を!

アニサキスなどの寄生虫による食中毒が全国的に多発しています。肉や魚は十分に加熱したり、適切に冷凍したりすることで食中毒を防ぐことができます。予防方法など詳しくは、スマホ版へ。

(食品保健課 ☎364-3188)

#### 空地・空家の火災予防!

空地や空家は、いったん火災が発生すると発見が遅れ周囲に延焼する恐れがあります。

次の項目に注意し火災予防に努めましょう。

- 空地の枯れ草は刈り取り、燃焼の恐れのあるものは置かないようにする。
- 木くず、紙くずなど燃えやすいものは、放置しない。
- 空家などは、外部から侵入できないよう施錠する。
- ガスや電気は遮断し、危険物は置かないようにする。

■2022年度全国統一防火標語

「お出かけは マスク戸締り 火の用心」(消防局予防課 ☎363-0263)

#### 人権擁護委員に委嘱された方々です

人権擁護委員(本市定員41人)は、法務大臣から委嘱され、地域の皆さんからの人権相談の対応や、人権についての啓発活動を行っています。令和4年10月1日付で新たに次の方々に委嘱されました(敬称略)。

谷口 美樹、西本 典子、滝本 恵子、高畠 敦子、今村 二重、津地 尚文、民長 博美、薬師寺 孝、福永 俊一

■電話等による人権相談

「みんなの人権110番」(☎0570-003-110)

「子どもの人権110番」(☎0120-007-110)

「女性の人権ホットライン」(☎0570-070-810)

「外国語人権相談ダイヤル」(☎0570-090-911)

インターネット人権相談受付窓口  
<https://www.moj.go.jp/JINKEN/jinken113.html>

■区役所での人権相談(無料)

※事前予約が必要です。

場所	相談回数	相談期日
中央区役所 ☎328-2610	毎月2回	第1・第3火曜日 午後1時～4時
東区役所 ☎367-9121	毎月2回	第1・第3木曜日 午後1時～4時
西区役所 ☎329-1142	毎月2回	第2・第4水曜日 午後1時～4時
南区役所 ☎357-4112	毎月2回	第2・第4水曜日 午前9時～正午
北区役所 ☎272-1110	毎月2回	第1・第3木曜日 午前9時～正午

(人権政策課 ☎328-2333)

#### ペットも守ろう!防災対策

災害時にペットを守ることができるのは飼い主だけです。避難が必要か判断することはもちろん、避難生活で周りの人へ迷惑をかけず、安心して過

### くらしの中の人権 109

#### 犯罪被害者等に関する人権問題

犯罪被害に遭われた方やその家族の方々は、事件そのものに関する精神的負担や経済的・時間的な負担だけでなく、マスメディアによる取材や報道などで平穏な私生活が侵害されるなどの二次的な被害にも苦しんでいます。これらの問題は、被害者だけの力で解決することは難しく、社会的な支援が必要となります。

私たち1人ひとりにできることは、被害者の置かれた現状を十分に「理解し」、被害者の心に「寄り添い」、被害者の視点で「支えていく」ことです。被害者が一日も早く住み慣れた地域で、平穏な暮らしを取り戻していくために、身近に暮らす住民が率先して支援の輪を広げなければなりません。

そして、すべての人が安心して暮らすことができる『犯罪の無い明るい地域社会』を作りましょう。

(人権政策課 ☎328-2333)

#### パブリックコメント結果公表

市立高等学校・専門学校改革基本計画(必由館高等学校編)素案

担当課 学校改革推進課(☎328-2708)

閲覧期間 12月19日(月)～1月31日(火)

閲覧場所 学校改革推進課、区役所、市ホームページなど

緑川水系 健軍川、藻器堀川・保田窪放水路の河川整備計画(素案)

担当課 河川課(☎328-2571)

閲覧期間 12月14日(水)～1月16日(月)

閲覧場所 河川課、区役所、市ホームページなど



ごすためには、日頃からの心構えと備えが大切です。万が一に備え、飼い方を見直してみましょう。

- 適正な頭数を飼いましょう
○猫は室内で飼いましょう
○不妊去勢手術をしましょう
○社会化・しつけをしましょう
○身元を示すものを付けておきましょう
(市動物愛護センター ☎380-2153)

“もしものとき”に備え、ペットの預け先を考えておきましょう

災害などによる生活の変化、飼い主自身の入院や死亡など、不幸な出来事はいつでも誰にでも起こる可能性があります。

万が一飼いつづけることができなくなった場合に備え、ペットの預け先や、代わりに飼ってくれる人をあらかじめ確保しておきましょう。
(市動物愛護センター ☎380-2153)

犬と猫の休日譲渡(完全予約制)

1月29日(日)犬の譲渡:午前9時半~正午、猫の譲渡:午前10時~正午
市動物愛護センター 市動物愛護センターに収容している犬猫の譲渡、犬の譲渡が決定した方のみ譲渡前講習(受講済みの方は不要)
平日来所が困難な方 各4組(先着順)
犬の譲渡には、登録手数料と狂犬病予防注射料(計6,200円)が必要
1月5日から電話で市動物愛護センターへ

※譲渡希望の犬猫や譲渡条件等について、申込時に確認します。譲渡条件について詳しくは市ホームページへ。
(市動物愛護センター ☎380-2153)



法定調書の提出は1月31日まで

給料、報酬、不動産の使用料等を支払った場合には、源泉徴収票や支払調書などの法定調書(一部を除く)を一年間の支払い分取りまとめて税務署に提出することになっています。

令和4年中の支払いに係る法定調書の提出は、1月31日(火)までとなっています。正確に記載し、期限までに提出してください。

マイナンバー制度の導入により、法定調書の提出義務者(支払者)は、原則として金銭等の支払いを受ける方および支払者等のマイナンバーまたは法人番号を記載する必要があります。また、法定調書の種類ごとに、前々年に提出すべきであった当該法定調書の枚数が100枚以上である法定調書

については、e-Tax、光ディスク等またはクラウド等による提出が必要です。

詳しくは、国税庁ホームページ(https://www.nta.go.jp)へ。
(熊本西税務署 ☎355-1181、熊本東税務署 ☎369-5566)

消費税のインボイス制度説明会申込受付中です!

~事業者の方へ~
10月1日からインボイス制度が始まります。

インボイス制度開始時からインボイス(適格請求書)を発行するためには、原則として、3月31日までの登録申請が必要です。

税務署ではインボイス制度についての説明会を事前予約制で開催しています。また、オンラインによる説明会も毎週開催しており、随時申込受付中です。説明会の日程等は、インボイス制度特設サイトへ。
(熊本西税務署 ☎355-1181、熊本東税務署 ☎369-5566)

インボイス制度特設サイト



しごと・経済

第16回くまもと都市圏オンライン合同就職説明会

入退場自由・顔出し不要で1月は約30社の地場企業が集結します。

1月19日(木)~20日(金)
オンライン 求職者、3月に大学・短大・高専・専門学校を卒業予定の学生(令和6年以降の卒業予定者や企業研究中の学生も見学参加可)
要事前申し込み

詳しくは、特設ホームページ(https://kumamoto-online.jp)へ。

【参加企業対象エリア】
熊本市、山鹿市、菊池市、宇土市、宇城市、阿蘇市、合志市、美里町、大津町、菊陽町、高森町、西原村、南阿蘇村、御船町、嘉島町、益城町、甲佐町、山都町
(しごとづくり推進室 ☎328-2377)



くまもと森都心プラザ「創業支援室」入居者(第12期生)を募集します!

くまもと森都心プラザ2階ビジネス支援施設XOSS POINT.内 創業を志す個人または創業1年以内の個人・会社(個人は市内に住居登録がある方、会社は市内に登記がある会社)
共益費2,620~3,370円/月【募集】

室数】6室(4.68~6.03m^2)(選考)
1月9日~2月12日午後6時までに申込書類を持参または郵送(必着)で〒860-0047西区春日1丁目14-1くまもと森都心プラザビジネス支援施設XOSS POINT.(☎355-7402)へ
※募集要項・申込書はXOSS POINT.、起業・新産業支援室(市庁舎8階)にあります。
(起業・新産業支援室 ☎328-2392)

UIJターンサポートデスク 無料

県外在住の熊本に住みたいと考えている方を対象に、移住・就職支援を行っています。県外在住のご家族がいらっしゃる方、友人・知人にもどうぞお伝えください。

しごとづくり推進室 午前9時~午後6時半(土日祝日、年末年始は除く)
☎0120-131-619
メールアドレス uij@city.kumamoto.
(しごとづくり推進室 ☎328-2377)



労働相談

社会保険労務士による事業主や労働者からの労働相談を実施しています。雇用調整助成金等の申請、オンラインや出向・副業に関する労務管理等、労働条件や労働環境、その他の労働相談も可能です。

毎週水曜日 午後2時~5時
市庁舎1階 マイナンバーセンター横
直接相談窓口へ
詳しくは、市ホームページまたはしごとづくり推進室へ。
(しごとづくり推進室 ☎328-2377)



福祉分野の無料職業紹介(福祉のお仕事出張相談会)

期場 ①1月12日(木):イオンモール熊本1階インフォメーション裏(嘉島町)
②17日(火):ゆめタウン光の森2階THE SHOP TK前(菊陽町)
③27日(金):ゆめタウンはません2階アカチャンホンポ前
午前10時半~午後1時
保育士、介護職、支援員の仕事についての相談窓口
熊本県福祉人材・研修センター(☎322-8077)
※要事前予約
(保育幼稚園課 ☎328-2568)

パブリックコメント

皆さんの意見を募集します。

熊本市自治基本条例の一部改正(素案)

内容 自治の基本理念や市民・市議会・行政の役割等を定めた、自治基本条例改正の素案
提出先 12月20日(火)~1月18日(水)までに持参、郵送、ファクス(351-2030)またはメール(chiikiseisaku@city.kumamoto.lg.jp)で〒860-8601地域政策課(☎328-2031)へ
閲覧場所 担当課、区役所、市ホームページなど

委員募集

熊本市総合計画審議会

内容 次期総合計画の策定にあたって意見を聞くための委員
任期 令和5年2月1日~令和6年3月31日
対象 市内に住むか通勤・通学する方
定員 1人(書類・面接による選考)
詳しくは、市ホームページまたは政策企画課(☎328-2035)へ。

熊本市市役所改革推進委員会

内容 市役所改革を効果的・効率的に推進するために、客観的かつ専門的見地により意見を聴取する委員
任期 令和5年4月1日~令和7年3月31日
対象 ①市内に住むか通勤・通学する18歳以上の方
②行政や企業、団体等で業務改善(改善支援を含む)経験のある方
定員 1人(書類・面接による選考)
申込 1月末日まで
詳しくは、市ホームページまたは改革プロジェクト推進課(☎328-2110)へ。

井芹川左岸堤防道路の交通規制

上熊本駅西側の都市計画道路整備に伴う道路改良工事により、井芹川左岸堤防道路において、交通規制を行います。規制期間中は下記の迂回路をご通行ください。



規制予定:車両通行止め(終日)
令和5年1月中旬
~令和6年2月下旬(約13か月間)

※歩行者は通れます
※自転車・バイクは押して通れます
※一時的に歩行者等も通れない場合があります

上記期間に変更が生じる可能性があります。
現地の看板および誘導員の指示に従ってご通行ください。



(道路整備課 ☎328-2546)

**難病の医療講演会・交流会**  
「難病肝臓系疾患」

無料

日 1月28日(土) 午後1時半～4時  
場 ①県難病相談・支援センター(東区東町4丁目11-1) ②Zoomによるオンライン開催  
内 医師の講話、交流会  
師 市健康福祉局医師 対 自己免疫性肝炎、原発性胆汁性胆管炎、原発性硬化性胆管炎などの患者、家族、支援者  
定 ①8人 ②100人  
申 県難病相談・支援センター(☎331-0555)  
(医療政策課 ☎364-3300)

**マンション管理相談会**

無料

日 1月11日(水) 午後1時半～4時半  
場 市庁舎9階会議室  
師 (一社)熊本県マンション管理士会  
時 管理規約  
申 原則開催日の前日午後4時までに電話で(一社)熊本県マンション管理士会事務局(☎343-0095 平日午前9時～午後5時)へ  
(住宅政策課マンション管理支援班 ☎328-2989)

**マンション管理セミナー**

無料

日 1月28日(土) 午後2時～4時(1時半開場)  
場 国際交流会館6・7階大ホール(受付は7階)  
内 「マンション防災と地域コミュニティ」～具体的事例から、防災をきっかけとした平時からのコミュニティづくりについて考えよう～  
師 両角 光男さん(熊本大学名誉教授)ノ市職員  
定 100人程度(先着順)  
申 1月5日～23日までに電話(☎334-1500)またはホームページ(higomaru-call.jp)でひごまるコールへ  
(住宅政策課 ☎328-2989)



**住まいづくりに関する相談会**

無料

日 1月28日(土) 午後1時～4時  
場 熊本県建築士会館7階会議室(中央区神水1丁目3-7)  
師 熊本県建築士会女性部会  
申 電話で熊本県建築士会事務局(☎383-3200 平日午前9時～午後4時)へ  
(住宅政策課住宅政策班 ☎328-2438)

**第2回保育応援カフェ**

無料

日 1月28日(土) : 県総合福祉センター5階研修ホール(中央区南千反畑町3-7)  
時 午前10時～正午  
内 アドバイザーによるワークショップ  
対 保育士資格取得者(取得見込みを含む)、保育の仕事に興味のある方  
定 30人  
申 前日までに熊本県社会福祉協議会ホームページ内「参加申込フォーム」または電話で県福祉人材・研修センターへ  
固 熊本県福祉人材・研修センター(☎322-8077) ※託児有(無料・要予約)  
(保育幼稚園課 ☎328-2568)

**子育て・教育**

**幼児教育・保育無償化に係る施設等利用費(認可外保育施設の利用料等)の請求**

日 認可外保育施設および一時預かり事業等の利用料を、上限額(第2号認定子どもは月額37,000円、第3号認定子どもは月額42,000円)の範囲内で補助します  
対 施設等利用給付認定第2号または第3号を受けた子ども  
申 1月31日までに「請求書」「領収証」「提供証明書」および「振込先口座の通帳の写し」(過去に無償化に伴う請求をした口座の場合は省略可)を郵送で

〒860-8601 保育幼稚園課 給付班へ ※領収証および提供証明書は、施設が発行するもの。請求書は、ホームページに掲載。

【対象期間】令和4年10月～12月分(令和3年1月～令和4年9月分が未提出の場合はまとめて提出可)

詳しくは、市ホームページへ。  
(保育幼稚園課 ☎328-2568)

**新小学1年生の児童育成クラブ 入会手続き説明会を開催します**

日 1月下旬～2月下旬(各小学校の「新入学児童保護者説明会」にあわせて実施) ※飽田南・富合・隈庄・豊田・植木町の小学校へ入学される方は、各校区の民営クラブにお問い合わせください。  
対 令和5年4月に小学校へ入学する新1年生保護者

入会受付期間は、説明会から約2週間(申込期間を過ぎると4月からの利用ができない場合があります。)詳しくは、市ホームページまたは入学する小学校の児童育成クラブへ。  
(青少年教育課 ☎328-2277)



**特別支援教育に関する就学に向けての説明会**

無料

期 場 【北区】1月27日(金) : 植木公民館研修室 【西区】1月31日(火) : 西区役所3階健康センターホール 【東区】2月1日(水) : 東区役所3階すこやかホール 【南区】2月2日(木) : アスパル富合研修室 【中央区】2月10日(金) : 市教育センター4階大研修室  
時 ①午前9時～10時20分 ②午前10時50分～11時40分  
内 子どもの発達に応じた学校や学級の選択のための、学びの場の特徴や就学までの手続きなどについての説明会  
師 総合支援課職員  
対 市内に住む特別な支援を必要とする子どもの保護者、園の関係者など  
定 各回20人(中央区のみ30人)  
申 1月5日から氏名、人数、電話番号、希望日、希望時間(①または②)を電話またはホームページ(higomaru-call.jp)でひごまるコール(☎334-1500)へ ※託児はありません。  
(総合支援課 ☎328-2743)

**低所得の子育て世帯に対する子育て世帯生活支援特別給付金(国給付金)の申請はお早めに**

※令和4年6月から実施している事業です。新たな給付金や追加給付ではありません。

【対象者(申請が必要な方)】 次の①～④いずれかに該当するまだ申請していない方

【ひとり親世帯分】

- ①公的年金等を受給していることにより、令和4年4月分の児童扶養手当の支給を受けていない方
- ②新型コロナウイルス感染症の影響を受けて家計が急変し、収入が児童扶養手当を受給している方と同じ水準となった方

【ひとり親世帯以外の子育て世帯分】

- ③対象児童を養育する父母等で、令和4年度住民税均等割が非課税の方(公務員を含む)
  - ④対象児童を養育する父母等で、令和4年1月1日以降の収入が新型コロナウイルス感染症の影響を受けて家計が急変し、住民税非課税相当の収入となった方
- ※令和4年4月分～令和5年3月分までの児童手当(または特別児童扶養手当)を受給しており、令和4年度住民税均等割が非課税の方(公務員を除く)は申請不要

■対象児童

平成16年4月2日(特別児童扶養手当の対象となる児童の場合は平成14年4月2日)から令和5年2月28日までの間に出生した児童

■支給額

対象児童1人あたり5万円

■申請手続き(原則、郵送受付)

申請書等を希望の方は、市ホームページからダウンロードまたは下記コールセンターへ。  
※申請受理後、書類審査の上、翌月末ごろに支給予定(審査内容次第では遅れる場合あり)

■申請期限

令和5年2月28日(火)まで(必着)

書類審査がありますので、申請はお早めにお願ひします。



詳しくは、市ホームページへ▶

■申請に関するお問い合わせ

熊本市「子育て世帯生活支援特別給付金」コールセンター(☎328-7770 平日午前9時から午後5時まで)

**熊本県ひとり親世帯への生活支援特別給付金の申請はお早めに**

※令和4年8月から実施している事業です。新たな給付金や追加給付ではありません。

■対象者

本市から国給付金(子育て世帯生活支援特別給付金)が支給されたひとり親世帯のまだ申請していない方

■対象児童

国給付金の支給対象となった児童

■支給額

1世帯あたり2万円(2人目以降の対象児童1人あたり5千円を加算)

**償却資産の申告は1月31日(火)までに！**

1月1日現在、市内に償却資産(構築物、機械、工具・器具・備品、船舶などの事業用資産)をお持ちの方(法人、個人)は、法定申告期限の**1月31日(火)**までに「償却資産申告書」を提出してください。**郵送または電子申告(eLTAX)**での提出にご協力をお願いします。

申告書には、所有する資産の多少にかかわらず、減価償却済みの資産も含めて記入してください。

<主な償却資産>

- 構築物……………ビニールハウス、駐車場等の舗装、緑化設備、外構など
- 機械・装置……………太陽光発電設備、製造加工機械、機械式駐車場、土木建設機械など
- 車両・運搬具……………大型特殊自動車(ロードローラーなど)
- 船舶……………漁船、作業船、モーターボートなど
- 工具・器具・備品……………エアコン、パソコン、ロッカー、コピー機など



**生産性革命の実現に向けた固定資産税の特例措置の適用期間延長について**

新型コロナウイルス感染症の影響を受けながらも新規に設備投資を行う中小企業者・中小事業者を支援する観点から適用期間を延長します。適用資産・特例率の変更はありません。

【適用期間】

認定後～令和5年(2023年)3月31日までに取得した資産

※認定申請については、産業振興課(☎328-2950)へ。



**電子申告 eLTAX(地方税ポータルシステム)**

eLTAXは、地方税の手続きを電子的に行うシステムです。地方税の申告を窓口に出向くことなく、インターネットを通じて行うことができます。

※eLTAXを利用する際の事前手続き(利用届出など)については、eLTAXのホームページ(https://www.eltax.lta.go.jp)へ。

詳しくは、地方税共同機構 eLTAXヘルプデスクへ。

☎0570-081459(つながらない場合は☎03-5521-0019)

※受付時間 午前9時～午後5時(土日祝日、年末年始は除く)

(固定資産税課 ☎328-2195)



家庭ごみの排出量 1人1日あたり 2022年度(4～10月) 447g(前月比 -3g/目標 403g) (廃棄物計画課 ☎328-2359)

生活用の水使用量 1人1日あたり 2022年度11月 232L(前月比 -1L/目標 210L) (水保全課 ☎328-2436)

■申請手続き(原則、郵送受付)

申請書等を希望の方は、市ホームページからダウンロードまたは下記コールセンターへ。

※国給付金(ひとり親世帯分)を受給した方は申請不要です。

■支給日

・国給付金(ひとり親世帯分)を受給した方は国給付金の支給後、順次支給

・国給付金(ひとり親世帯以外の子育て世帯分)を受給した方は申請受理後、書類審査の上、順次支給

■申請期限

令和5年3月10日(金)まで(必着)

書類審査がありますので、申請はお早めにお願



いします。詳しくは、市ホームページへ

■申請に関するお問い合わせ

熊本市「子育て世帯生活支援特別給付金」コールセンター(☎328-7770 平日午前9時から午後5時まで)

教育委員会会議の傍聴者募集

回 1月26日(木)午後2時~ 場 Spring 熊本花畑町7階 定 10人 申 当日午後1時半~1時45分に直接会場へ

※審議内容は市ホームページに掲載。 ※YouTubeでライブ配信を行います。

(教育政策課 ☎328-2704)



毎月17日は減塩の日 パネル展示のお知らせ

毎月17日は、日本高血圧学会によって「減塩の日」と制定されています。1月の減塩の日にあわせて、パネルで減塩のコツや、レシピを紹介します。

期 1月16日(月)~24日(火) 場 市庁舎1階ロビー

(健康づくり推進課 ☎361-2145)

すまいの再建4つの助成金の申請期限

熊本地震の被災世帯が再建先に入居した場合に、再建方法に応じて助成する以下の①~④の制度の申請期限のお知らせです。

- ①自宅再建利子助成
②リバースモーゲージ利子助成
③民間賃貸住宅入居支援助成
④転居費用助成

【申請期限】令和5年3月31日

(健康福祉政策課 ☎328-2972)

被災者生活再建支援金(加算支援金)の申請期限

熊本地震の被災世帯が住宅を再建する際に、再建方法に応じて最大200万円(被災世帯人数が2人以上で、再建方法が住宅の建設または購入の場合の額)が支給される制度の申請期限のお知らせです。

【申請期限】令和5年5月13日

※加算支援金を申請するためには、令和3年5月13日までに基礎支援金の申請済みであることが必要です。(健康福祉政策課 ☎328-2972)

乳がん・子宮頸がん検診の集団検診を実施します

乳がんは年度内に40歳以上の偶数年齢になる女性、子宮頸がんは年度内に20歳以上の偶数年齢になる女性 ※無料クーポン券をお持ちの方も受診できます。【乳がん検診】40歳代1,500円、50歳以上1,100円【子宮頸がん検診】1,000円

Table with 3 columns: 地区, 日時, 会場. Rows include 天明, 北部, 河内, 北部, 飽田.

申 当日直接会場へ (健康づくり推進課 ☎361-2145)

がん検診無料クーポン券のご利用はお済みですか?

対象の方には、6月末に、乳がん、子宮頸がん検診の無料クーポン券を送付しています。クーポン券の有効期限は2月28日までです。早めに受診しましょう。

【乳がん検診無料クーポン対象者】昭和56年4月2日~昭和57年4月1日生まれの方

【子宮頸がん検診無料クーポン対象者】平成13年4月2日~平成14年4月1日生まれの方

■今年度無料クーポン券の対象者ではない方は、少ない費用負担で受診できるがん検診を実施しています。

○乳がん検診対象 今年度内に40歳以上の偶数年齢になる女性

○子宮頸がん検診対象 今年度内に20歳以上の偶数年齢になる女性

各検診は、検診機関への予約が必要です。検診の予約・当日の受付時には「熊本市の乳がん(または子宮頸がん)検診」と伝えてください。

詳しくは健康づくり推進課へ。(健康づくり推進課 ☎361-2145)

介護保険料の減免のお知らせ

新型コロナウイルス感染症の影響により事業収入等が減少した場合など一定の基準を満たした方は、令和4年度の介護保険料が減免になる場合があります。減免には申請が必要です。詳しくは、区役所福祉課または市ホームページへ。

(介護保険課 ☎328-2347)

生活援助型訪問サービス従事者養成研修受講生募集

時 午前9時~午後5時40分(最終日は午後6時40分まで) 内 生活援助(掃除・洗濯・調理などのサービス)についての講義・実技。1回20時間の研修を修了すると、生活援助型訪問サービス従事者の資格を取得可

Table with 2 columns: 日時, 場所. Rows include ①-⑤ with dates and locations like 熊本市職業訓練センター.

各回3日間(いずれか1回を受講) (介護保険課 ☎328-2347)

新型コロナウイルス感染症の影響による国民健康保険料の減免についてのお知らせ

新型コロナウイルス感染症の影響により、主たる生計維持者の収入が減少した世帯に対し、国民健康保険料の減免制度があります。

対 事業収入等に一定以上の減少が見込まれ、次の①~③すべてに該当する世帯

①令和4年中の事業収入等のいずれかが、令和3年中に比べて10分の3以上減少する見込みであること

②主たる生計維持者の令和3年の合計所得金額が1,000万円以下であること

③主たる生計維持者の減少することが見込まれる事業収入等に係る所得以外の令和3年の所得の合計額が400万円以下であること

提出期限:令和5年3月31日消印有効

減免には申請が必要です。詳しくは、市ホームページへ。(国保年金課 ☎328-2290)

(国保年金課 ☎328-2290)

国民健康保険新型コロナウイルス感染症に伴う傷病手当金の支給のお知らせ

新型コロナウイルス感染症に感染、または発熱等の症状があり感染が疑われることにより、療養のために仕事ができなかった期間で一定の要件を満たした場合、傷病手当金を支給します。申請には事業主等の証明が必要です。

対 次の4つの条件をすべて満たす方

①給与の支払いを受けている熊本市国民健康保険の加入者であること

②新型コロナウイルス感染症に感染

し、または発熱等の症状があり感染が疑われることにより、療養のために労務に服することができなくなったこと

③3日間連続して仕事を休み、4日目以降にも休んだ日があり、4日目が令和2年1月1日から令和5年3月31日までの間に属すること(3日連続して休んだ日には、公休日・有休日を含む)

※期限については延長の可能性があります。

④給与等の支払いを受けられないか、一部減額されて支払われていること

詳しくは、市ホームページまたは電話でこほ・こうきコールセンター(☎326-5900)へ。

(国保年金課 ☎328-2290)

あんま、はり、きゅう施術費を助成します

対 熊本市国民健康保険または後期高齢者医療の被保険者

【助成額】1回につき1,000円(2,500円以上の施術に限る)

【助成回数】1日1回、1年間(4月~翌年3月)に45回まで

【助成方法】本市から施術所に助成額を支払います。対象者は施術料金から助成額を引いた金額を施術所にお支払いください。

【申請に必要なもの】保険証

申 市指定の施術所へ

詳しくは、熊本市こほ・こうきコールセンター(☎326-5900)または市ホームページへ。

(国保年金課 ☎328-2290)

高額介護合算療養費の申請受付が始まります(後期高齢者医療制度)

支給対象者には、令和5年1月~令和5年2月までの間に順次、申請書をお送りします。

申 郵送または区役所区民課、総合出張所窓口へ

※申請は、令和4年7月31日現在で加入している医療保険の保険者で受け付け

ます。詳しくは、市ホームページへ。

(国保年金課 ☎328-2290)

献血にご協力を

冬は献血者数が減り血液が不足する季節です。血液製剤には有効期限が採血後4日間と非常に短いものもあり、常に多くの方の献血が必要です。ご協力をお願いします。

期 県赤十字血液センターホームページへ 場 日赤プラザ献血ルーム(☎384-6727)、下通り献血ルームCOCOSA(☎325-9218)

(医療政策課 ☎364-3186)

日=日時 期=期日、期間 時=時間 場=場所 内=内容 題=演題 師=講師 出=出演 対=対象 定=定員 費=費用 持=持参物 申=申込 問=問い合わせ先

Advertisement for '屋根・外壁塗装に関するお知らせ' (Notice regarding roof and exterior painting). Includes contact info for 熊本県建築職人協会 and details about the service.

**発達障がいに関する出張相談 無料**

■北区:1月19日(木)午前10時～午後1時、東区:2月2日(木)午前9時～正午  
 ■場区役所 発達障がいでお悩みの小学生以上の方またはその家族  
 ■電話またはホームページ (http://www.kumamoto-minawa.com/) で発達障がい者支援センター「みなわ」(☎366-1919)へ(子ども発達支援センター ☎366-8240)

**依存についてお困りではありませんか**

■アルコールや薬物・ギャンブルなどの依存に伴う問題への相談窓口  
 ①医師・依存症相談員による相談(月5回)  
 ■依存症に悩む本人、家族 ■電話  
 ②依存症家族教室  
 ■1月17日(火)午後1時半～3時半 ■学習会「家族の対応」 ■依存症に悩む家族  
 ③依存症当事者グループプログラム

■期月2回。日程は問い合わせください  
 ■依存症に悩む本人  
 【共通】 ■ウェルパルクまもと ■②③は、初めての方はお電話ください  
 ■このころの健康センター(☎362-8100 平日午前9時～午後4時)

**ひきこもりについてお悩みではありませんか**

①ひきこもり家族教室  
 ■1月16日(月)午後1時半～3時半 ■ウェルパルクまもと ■望ましい行動の増やし方・望ましくない行動の減らし方 ■ひきこもり支援センター職員 ■ひきこもりのことでお悩みのご家族 ■初めての方は事前相談の予約が必要です  
 ②ひきこもり出張型支援  
 ■期東区:1月4日、南区:1月11日、西区:1月18日、北区:1月25日 ■場区役所 ■ひきこもりのことでお悩みの本人または家族 ■初めての方は事前に予約が必要です

詳しくは、ひきこもり支援センター「りんく」(☎366-2220 平日午前9時～午後4時)へ電話またはホームページ (http://www.kumamoto-link.com/) でご確認ください。

**自死遺族家族ミーティング**

■1月26日(木)午後2時～4時 ■熊本県精神保健福祉センター ■大切な方を自死(自殺)で亡くされた方々が安心して心の内をお話しできる場 ■当日直接会場へ ※初めての方はお電話ください。 ※電話・面接での個別相談も行っています(面接相談は予約制)。 ■このころの健康センター(平日午前9時～午後4時)(このころの健康センター ☎362-8100)

**希望荘パソコン短期集中講座 受講生募集**

■便利に使える! Excel初級  
 ■期1月15日～2月26日 毎週日曜日(全6回・2月19日休講) ■午前10時～正午 ■費550円(テキスト代)

■ここからスタート! パソコン入門  
 ■期1月20日～2月24日 毎週金曜日(全6回) ■午後1時～3時 ■費1枚20円～40円(資料印刷代)  
 【共通】 ■障害者福祉センター希望荘 ■市内に住む障がいのある方 ※同伴者の参加は要相談 ■各6人(抽選・初受講者優先) ■1月11日までに希望講座、住所、氏名、電話番号を電話(☎371-5533)またはファクス(364-5309)で障害者福祉センター希望荘へ (障がい保健福祉課 ☎328-2519)

**精神保健家族教室**

■1月14日(土)午後1時半～ ■アスパル富合研修室 ■「農業を通じた就労支援」 ■奥野 靖夫さん(NPO法人熊本福祉会) ■市内に住む精神障がいのある方と家族(入院患者の家族も可) ■定30人 ■当日直接会場へ (精神保健福祉室 ☎361-2293)

**胸部(肺がん・結核)検診車の巡回日程(令和5年1月)**

●お住まいの校区以外の会場でも受診できます。ただし複数の検診機関で実施しておりますので、異なる会場を受診すると前年との比較ができない場合があります。

校区	期日	時間	場所	校区	期日	時間	場所
壺川	1月6日(金)	午前10時～11時	壺川小学校 正門	小島	1月11日(水)	午後2時10分～2時40分	松尾西地域コミュニティセンター
花園	1月6日(金)	午後1時～1時半	花園小学校 駐車場	川口	1月11日(水)	午後3時20分～3時50分	川口老人憩の家
		午後2時～2時半	森米穀店前	高橋	1月12日(木)	午前9時半～10時半	高橋小学校 正門
		午後3時～3時半	牧崎公民館	白坪	1月12日(木)	午前11時～11時半	花陵中学校 正門
池田	1月10日(火)	午前10時～10時半	池田小学校 正門	池上	1月12日(木)	午後1時～1時半	白坪小学校 正門
		午前11時～11時半	県営上熊本団地 集会室			午後2時～2時半	池上小学校 正門
城西	1月10日(火)	午後1時半～2時半	城西小学校 体育館前	城山	1月13日(金)	午後3時～3時半	市営上高橋団地 集会所
		午後3時～3時半	島崎二丁目公園老人憩の家			午前9時～10時	城山地域コミュニティセンター
慶徳	1月11日(水)	午前9時～9時半	慶徳小学校 玄関横	中島	1月13日(金)	午前10時半～11時	方近公民館
一新	1月11日(水)	午前10時～10時半	一新小学校 体育館前	小島	1月13日(金)	午前11時半～正午	小島地域コミュニティセンター(小島公園)
古町	1月11日(水)	午前11時～11時半	古町小学校 正門	田迎	1月13日(金)	午後2時～2時半	託麻中学校 正門
春日	1月11日(水)	午後1時～1時半	春日小学校 正門	託麻西	1月16日(月)	午前9時半～11時半	鶴屋フーディワン御領店 駐車場

**胃がん検診車(胃部X線検査)巡回日程(令和5年1月)**

●お住まいの地域以外の会場でも受診できますが、駐車場の確保はしていませんのでご了承ください。

校区	期日	時間	場所	校区	期日	時間	場所
帯山西	1月10日(火)	午前9時～10時半	水前寺球場 駐車場(武道館側)	本荘	1月20日(金)	午前9時～10時半	熊本市医師会館 駐車場
託麻原	1月11日(水)	午前9時～10時半	託麻原小学校 体育館前	池田	1月20日(金)	午前8時半～10時半	桜が丘病院 第2駐車場
出水	1月12日(木)	午前9時～10時半	出水小学校 正門側	城西	1月23日(月)	午前9時～10時半	島崎2丁目公園老人憩の家
出水南	1月13日(金)	午前9時～10時半	長溝団地公民館前	慶徳	1月24日(火)	午前9時～10時半	慶徳小学校 玄関
白川	1月16日(月)	午前9時～10時半	ウェルパルクまもと	一新	1月25日(水)	午前9時～10時半	一新小学校 体育館前
白山	1月17日(火)	午前9時～10時半	白山小学校 西門側	古町	1月26日(木)	午前9時～10時半	古町小学校 正門
壺川	1月17日(火)	午前9時～10時半	京陵中学校 正門	春日	1月27日(金)	午前9時～10時半	春日小学校 正門
花園	1月18日(水)	午前8時半～10時半	牧崎公民館	託麻西	1月30日(月)	午前8時半～10時半	フーディワン御領店 駐車場
	19日(木)	午前8時半～10時半	花園地域コミュニティセンター	白坪	1月31日(火)	午前9時～10時半	花陵中学校 体育館前
春竹	1月18日(水)	午前9時～10時半	春竹小学校 体育館前	城山	2月1日(水)	午前9時～10時半	城山地域コミュニティセンター
向山	1月19日(木)	午前9時～10時半	向山小学校 運動場	高橋	2月3日(金)	午前9時～10時半	高橋小学校 正門

**対象** 市内に住所があり、昭和58年3月31日以前に生まれた方  
**費用** 胸部検診…令和5年3月31日時点の年齢で、胸部検診は40～64歳までは300円、65歳以上は200円。ただし問診(喫煙歴)の結果、肺がん喀痰検査を実施した場合別途500円。  
 胃がん検診(胃部X線検査)…1,000円  
 ※生活保護受給世帯の方は【生活保護適用証明書】(令和4年度発行分)または【令和4年度生活保護緊急時医療依頼証】を、市民税非課税世帯の方は【市県民税(所得・課税)証明書 世帯分】(最新年度分)または【介護保険料決定通知書等】(最新年度分)を提示すれば無料。  
 介護保険料決定通知書等が利用できるのは65～69歳の方。  
 ※【市県民税(所得・課税)証明書 世帯分】は、マイナンバーカードを利用した証明書コンビニ交付サービスでは取得できません。  
 ※70歳以上の方は無料です。  
**持参物** 身分証明書(保険証など、住所、氏名、生年月日がわかるもの)と検診費用  
**申込** 当日直接会場へ  
 ●胃がん検診を受診する方は、受診前日午後10時以降は、飲食を一切しないでください。  
 ●胃がん検診は、現在、胃腸の病気で治療中の方は受診できません。糖尿病など

で治療中の方は、主治医へご相談ください。  
 ●次の方は胃がん検診をお断りする場合がありますので、ご了承ください。  
 ・ひどい便秘の方、バリウムを誤えんしてしまう可能性のある方、自力で立位を保持することや体位変換(体を動かすこと)が困難な方  
 ●胸部・胃がん検診は、妊娠中または妊娠している可能性のある方は受診できません。また、授乳中の方で胃がん検診を希望する方は、事前にご相談ください。  
 ●検診当日の服装については、下着、シャツなどはボタン・金具・プリント・刺しゅうのついたものは避け、無地のものを着用してください。  
 ●大腸がん検診(便潜血検査)も行っています。当日胸部検診会場へお越しください。  
 ●胸部・胃がん(胃部X線検査)・大腸がん検診または胃がん(胃部X線検査)・大腸がん検診をセットで受診できるセット検診を一部検診機関で実施しています。  
 ●肺がん(結核)検診の対象者は、40歳以上の市民です。特に結核については、65歳以上の方は法令上の受診対象者です。  
 ●市では、他のがん検診も実施しています。詳しくは「熊本市 がん検診」で検索、またはQRコードを読み取ってご覧ください。  
 検診について詳しくは、ひごまるコール(☎334-1500)へ。  
 (感染症対策課 ☎364-3189・健康づくり推進課 ☎361-2145)



市外局番 096 を省略しています●「〒860-8601」は市役所専用番号です。住所の記載なしで郵便物が届きます。

**暴力団等から不当な金銭の要求や因縁をつけられていませんか?**

お困りの方は、ひとりで悩まず、遠慮なくご相談ください。

**☎096-382-0333 相談無料**  
 (土・日・祝日と年末年始を除く午前9時から午後4時まで) **秘密厳守**

毎週月曜日 熊本市役所3階広聴課において「民事介入暴力相談所」を開設しています。相談は無料で弁護士と専門のスタッフがアドバイスします。電話相談も受け付けます。TEL.096-328-2933(民事介入暴力相談所専用電話) ※今後の新型コロナウイルス感染状況によっては、専門スタッフによる電話相談のみの可能性もあることをご了承ください。

**暴力団追放 三ない運動+1**

- 暴力団を利用しない
- 暴力団を恐れぬ
- 暴力団に金を出さない
- +1 暴力団と交際しない

公益財団法人 熊本県暴力追放運動推進センター 熊本市中央区水前寺6丁目35番4号 熊本県暴追センター 検索

# EVENT

紙面に掲載しきれなかった催しの情報を、  
スマホ版に掲載しています(12月30日公開)



## 催しのごあんない

### 2月の1か月間利用可能 フェリー体験乗船を行います!

☑熊本港を利用して熊本港～島原港間のフェリー体験(1往復) 定85人(抽選) ※中学生以下は保護者同伴。 ※船会社の指定はできません。 ※未就学児は大人1人につき1人無料。  
申1月18日(必着)までにはがきかメール(idoenkatsusuishin@city.kumamoto.lg.jp)で代表者の住所、電話番号、参加者全員の氏名(1通に2～5人まで)、年齢を書いて〒860-8601移動円滑推進課へ  
(移動円滑推進課 ☎328-2522)

### 1/2(祝)、3(火)、4(水) わくわく座新春特別寸劇 「細川家名君伝」

時①午前11時、②午後1時、③午後3時 場わくわく座2階ものがたり御殿 内「肥後の鳳凰」と呼ばれたお殿様細川重賢公にまつわるお話を、わくわく座スタッフが寸劇仕立てで物語ります 費入館料  
(熊本城ミュージアムわくわく座 ☎288-5600)

### 1/7(土)～22(日) 無料 第34回熊本市市民美術展 熊本アートパレード

時午前10時～午後8時 ※最終日は午後5時閉場 場ギャラリーI・II ※火曜日休館  
(現代美術館 ☎278-7500)

### 1/8(日) 防災フェアin新市街開催!

防災・減災に関するパネルや体験コーナーを展示。本市の防災を担うさまざまな機関がサンロード新市街に集結します。  
時午前11時～午後4時 場サンロード新市街  
(危機管理防災総室 ☎328-2490)

### 1/14(土) 新春特別舞台 舞踊団花童&はつ喜 「振り袖おどり～日本の響と舞～」

時午後1時半～ 場わくわく座2階ものがたり御殿 内華やかに舞う花童たちの姿にご注目ください 費1,500円  
(熊本城ミュージアムわくわく座 ☎288-5600)

### 1/21(土) 第4回アジア・太平洋水サミット アフターイベント

時午後1時～3時半 場肥後銀行本店2階大会議室 内(第1部)サミットの報告と成果(第2部)レガシーについて高校生と語る 定200人 申1月13日までに氏名、電話番号、メールアドレスを書いてはがき  
(熊本城ミュージアムわくわく座 ☎288-5600)

かメール(4thAPWS@rmp.co.jp)で4th APWSアフターイベント事務局へ申し込み先など詳しくは、市環境局ホームページへ。  
(水保全課 ☎328-2436)

### 1/22(日) 無料 第5回フェアトレードを知らう

時午後1時半～3時 場国際交流会館1階リンクカフェ 内熊本で誕生したフェアトレードコーヒーの背景や多文化共生とフェアトレード、認証ラベル等について 師申明直さん(熊本学園大学教授) 定20人程度(先着順) 申1月5日から氏名、電話番号を電話かホームページ  
(https://www.kumamoto-if.or.jp)で国際交流会館(☎359-2121)へ  
(国際課 ☎328-2070)

### 1/22(日) 無料 バラの接ぎ木教室

時午前10時～正午 場緑の相談所2階講習室 内バラの接ぎ木実習 師正村正輝さん(熊本ばら会) 定20人(抽選) 申1月11日までに往復はがき(1人1枚)に氏名、住所、電話番号を書いて、〒862-0911東区健軍5丁目14-2動植物園へ  
(動植物園 ☎368-5615)

### 1/26(木)～29(日) 2023 おとこ達の職人技展 ～こだわりと新作に挑む～

時午前10時～午後5時(29日は午後4時まで) 場くまもと工芸会館 内くまもと工芸協会の男性会員が「こだわりと新作」をテーマに製作した作品約100点を展示・販売  
(くまもと工芸会館 ☎358-5711)

### 1/28(土) プラネタリウムコンサート ～冬の星座～

時午後2時開演 場健軍文化ホール 内熊本博物館学芸員・野村美月さんの解説と龍野マリエさん(ヴァイオリン)、藤本史子さん(ピアノ)による演奏のコラボ 定200人程度 費一般1,000円(1,500円)、小学生以上700円(900円) ※( )内は当日券、未就学児入場不可、大谷楽器上通本店でも販売中  
(健軍文化ホール ☎368-1221)

### 1/28(土)～3/5(日) 西南戦争 熊本城籠城戦

場わくわく座2階ビューラウンジ 内「熊本城攻防戦」を中心に西南戦争について、資料やパネル展示で紹介 費入館料  
(熊本城ミュージアムわくわく座 ☎288-5600)

### 1/29(日) 無料 熊本市区制10周年記念イベント 「受け継ぐ都市 くまもと」

時午前10時～午後5時 場熊本城ホール2階シビックホール・1階展示ホール 内まちづくり活動の優良事例発表、地域文化祭、パネルディスカッション、ワークショップなど 申当日直接会場へ  
(地域政策課 ☎328-2031)

### 1/29(日) 無料 歴史講座「もようを写そう! 土器のもようでしおり作り!」

時午前10時～11時半 場蓮台寺文化財資料室 内昔の食器や調理具である土器のもようを通じて、当時の暮らしを学びます 対小学生とその保護者 定10組(抽選) 申1月20日まで、はがき、電話、メール(bunkazai@city.kumamoto.lg.jp)で住所・氏名・年齢・電話番号を書いて〒860-8601文化財課へ  
(文化財課 ☎328-2740)

### 1/29(日) 無料 バラの冬剪定教室

時午後1時半～4時 場緑の相談所2階講習室および園内バラ園 内バラの冬剪定について実習しながら学びます 師正村正輝さん(熊本ばら会) 定20人(抽選) 申1月18日までに往復はがき(1人1枚)に氏名、住所、電話番号を書いて、〒862-0911東区健軍5丁目14-2動植物園へ  
(動植物園 ☎368-5615)

### 2/9(木) 無料 歴史サロン花畑「歴史講座」

時午後2時～3時半 場桜の馬場城彩苑2階多目的交流室 題熊本は維新のバスに乗り遅れたのか 師猪飼隆明さん(大阪大学名誉教授) 定40人(先着順) 申1月16日～29日までに電話かホームページ  
(higomaru-call.jp)でひごまるコール(☎334-1500)へ  
(歴史文書資料室 ☎328-2038)

### 2/11(祝)～4/16(日) 「坂口恭平日記」

時午前10時～午後8時(入場は午後7時半まで) 場ギャラリーI・II 費一般1,100円(900円)、シニア(65歳以上)900円(700円)、学生(高校生以上)600円(500円)、中学生以下・各種障害者手帳等をご提示の方とその付き添い

い1人は無料、( )内は前売り(1月11日から2月10日まで販売) ※火曜日休館、3月21日は開館し、22日休館  
(現代美術館 ☎278-7500)

### 2/14(火) 無料 糖尿病教室

時午後1時～2時半(1、8月を除く毎月第2火曜日予定) 場市民病院3階メインホール「もくせい」 内薬物療法 師樋川若穂(代謝内科部長)ほか 申当日直接会場へ ※要マスク着用  
(市民病院栄養管理室 ☎365-1711)

### 2/14(火) 無料 歴史サロン花畑「歴史談話室」

時午後2時～4時 場歴史文書資料室 内歴史への疑問や読めない古文書・掛け軸などの相談 師猪飼隆明さん(大阪大学名誉教授)、森山秀吉さん(元熊本大学教授)、松崎範子さん(肥後医育ミュージアム研究員)、柳田快明さん(熊本中世史研究会代表)、林孝子さん(熊本県漢詩連盟常任理事) 定12人(先着順) 申1月11日午前10時から電話で受け付け  
(歴史文書資料室 ☎328-2038)

### 2/18(土)～19(日) 親子キャンプ

時午後2時～翌日正午まで(1泊2日) 場立田山野外保育センター雑草の森 内ものづくり体験、星空観察、立田山散策、異文化体験など 対4歳～小学3年生までの児童とその保護者 定20組(抽選) 費1人2,500円 持活動しやすい服装、着替え、タオル 申1月31日までに往復はがき(1家族1枚)にイベント名、住所、参加者全員の氏名(ふりがな)、性別、年齢、電話番号を書いて〒861-8005北区龍田陳内1丁目5-66雑草の森(☎348-7300)へ  
(保育幼稚園課 ☎328-2568)

### 2/23(祝) 無料 第63回ヒューマンライツ・シアター

上映作品「ワンダー 君は太陽」  
時①午前10時半～②午後2時～ 場Denkikan 定各140人(先着順) 申1月10日から希望の上映時間(どちらか1回)、氏名、人数(5人まで)、電話番号を電話、ファクス(370-2002)、ホームページ(https://higomaru-call.jp)でひごまるコール(☎334-1500)へ  
(人権政策課 ☎328-2333)

## くまはく誕生月間 2月1日(水)～28日(火)

昭和27年2月に熊本博物館が開館したことから、2月を「くまはく誕生月間」として、多くのイベントを開催します。

期間中、3回ご来館いただくと**ワケあり「三葉虫」**プレゼント(欠けていたり、割れていたたりするけれど本物の化石です)! ※なくなり次第終了。

### 2月25日(土) 鑄造体験! 銅鏡のレプリカを作ってみよう!

時①午前10時～正午②午後2時～4時 場熊本博物館 実験・工作室 内溶かした金属を鑄型に流し込み、銅鏡を作って磨いてみましょう! 対どなたでも(小学3年生以下は保護者同伴) 定各回20人(抽選) 費入場料 申2月15日までにイベント名・住所・氏名・年齢(学年)・電話番号・開催時間帯を明記し、当館ホームページ申し込み専用フォームまたは往復はがきによる応募

このほかにもたくさんのイベントを開催します。詳しくは、熊本博物館ホームページ、SNS、市政だよりスマホ版へ。  
(熊本博物館 ☎324-3500)

## みんなで応援しよう!

1月ホームゲーム

### V2リーグ フォレストリーグズ熊本を応援しよう

日時	場所	対戦相手
1月21日(土)午後1時	ウイング松橋(松橋総合体育文化センター)	大野石油 広島オイラーズ
1月22日(日)午後1時		ルートインホテルズ ブリリアントアリーズ

☎フォレストリーグズ熊本事務局(☎285-6386)

### ヴォルターズを応援しよう「Let's go VOLTERS !」

日時	場所	対戦相手
1月1日(日)午後2時	熊本県立総合体育館	愛媛オレンジ バイキングス
1月2日(月)午後2時		バンビシャス奈良
1月7日(土)午後5時		
1月8日(日)午後2時		
1月28日(土)午後5時		
1月29日(日)午後2時		

☎熊本バスケットボール株式会社(☎284-1555)

※スポーツ振興課ではチケットの販売はしていません。  
(スポーツ振興課 ☎328-2724)



フォレストリーグズ熊本公式ホームページ



ぼるたん



熊本ヴォルターズ公式ホームページ

申込方法⇒ 往〒=往復はがき 〒=郵便はがき HP=ホームページ TEL=電話 窓口=窓口 FAX=ファクス mail=電子メール

# 施設の催し

【注意事項】※往復はがきには催し名、日時、住所、氏名、電話番号を記載してください。  
※掲載しているもの以外にも催しを開催している場合がありますので各施設へお尋ねください。  
※窓口で申し込みの場合は、原則はがきを持参してください。

催し名	期日	時間	対象	定員	費用	申込期限/開始日	申込方法
<b>熊本博物館</b> 〒860-0007 中央区古京町3-2 ☎324-3500 月曜休館(祝日の場合は開館し翌平日が休館) ※小学3年生以下は保護者同伴							
活性炭電池を作ろう	1月14日(土)	午前10時半~正午、午後1時半~3時	小・中学生※	各30人	入場料	1月6日まで(抽選)	往〒 HP
<b>現代美術館</b> 〒860-0845 中央区上通町2-3 ☎278-7500 Mail:gamadas@camk.or.jp 火曜、年末年始(12月29日~来年1月3日)休館							
月曜ロードショー①『津軽伝統人形芝居 金多豆蔵』②『天国二人道中』③『喜劇の黄金時代』④『チャーリー』	①1月9日(祝)②16日(月)③23日(月)④30日(月)	午後2時~、午後5時~	どなたでも	各45人	無料	当日直接会場へ(先着順)	
CAMK読みがたり	1月21日(土)	午前11時半~正午		6組		受付中(先着順)	TEL 窓口 mail
<b>国際交流会館</b> 〒860-0806 中央区花畑町4-18 ☎359-2121 ファクス 359-5783 Mail:koza@kumamoto-if.or.jp 第2・4月曜休館(祝日の場合は開館し翌平日が休館)							
コラボ・カフェ(留学生)	1月28日(土)	午後2時~3時	中学生以上の方	20人	500円	1月5日から(先着順)	TEL mail
災害支援サポーター養成講座募集説明会	1月29日(日)	午後2時~4時	高校生以上の方		無料		
<b>くまもと森都心プラザ</b> 〒860-0047 西区春日1丁目14-1 ☎355-7400 ファクス 355-7412 図書館 ☎355-7401 library@stsplaza.jp ビジネス ☎355-7402 business@stsplaza.jp 託児室 takuji@stsplaza.jp ※1 正午まで ※2 1月5日から							
熊日新聞コンクール親子新聞の部【図書館】展示	1月5日(木)~31日(火)	図書館開館時間内	どなたでも	—	無料	期間中、図書館3階へ	
第2水曜・熊本県信用保証協会相談会【ビジネス支援施設 XOSS POINT.】	1月11日(水)	午前10時~正午	創業予定者や経営者等	2組		1月10日まで(完全予約制)※1	TEL mail
ママのエクササイズ【託児室】	1月25日(水)	午前10時~10時45分	①満1歳~未就学児の保護者(託児あり)②高校生以上の女性(託児なし)	①5人②10人	①託児料のみ500円②500円	1月14日まで(抽選)※2	HP
<b>子ども文化会館</b> 〒860-0004 中央区新町1丁目3-11 ☎323-0505 第2・4火曜休館(祝日の場合は開館し翌平日が休館) ※幼児は保護者同伴							
伝承工作~昔あそび教室~	1月14日(土)	午後1時~4時	18歳未満の方※	イベントにより異なる 各300人	無料	当日直接会場へ(先着順)	
みてびっくり!腹話術	1月15日(日)	午前11時~正午、午後2時~3時					
節分~みんないっしょに鬼は外!~	1月29日(日)	午前11時~11時45分、午後2時~2時45分					
<b>健軍文化ホール</b> 〒862-0903 東区若葉3丁目5-11 ☎368-1221 第1・3月曜休館(祝日の場合は開館し翌平日が休館) 詳しくは健軍文化ホールHPへ ※1 午前10時から ※2 当日券あり(一般1,500円、小学生以上900円)							
ママヨガ	1月20日~2月10日 金曜日	午前11時半~午後0時半	6か月~未就学児と母親	8組	各700円	開催1週間前から(先着順)	
プラバントタイム!1月	1月21日(土)	午後1時~2時半、午後2時半~4時	小学生以上の方	各10人	100円	1月7日から(先着順)※1	TEL 窓口
プラネタリウムコンサート~冬の星座~	1月28日(土)	午後2時~4時		200人程度	一般1,000円、小学生以上700円※2	販売中	窓口
<b>男女共同参画センターはあもにい</b> 〒860-0862 中央区黒髪3丁目3-10 ☎345-2550 第2・4月曜休館							
元プロ野球選手と考える第2の人生	2月18日(土)	午前10時~正午	男性の方(託児あり)	15人	無料	1月6日から(先着順)	HP TEL
絵本とジェンダー~心をはぐくむ表現とメディアの世界~(オンライン)	2月25日(土)		どなたでも	30人			
<b>水の科学館</b> 〒861-8064 北区八景水谷1丁目11-1 ☎346-1100 月曜休館(祝日の場合は開館し翌平日が休館)							
新春書き初め、新春福笑い	1月8日(日)	午前10時~午後3時半	どなたでも	—	無料	当日直接会場へ	
水エコバザー	1月22日(日)	午前10時~午後3時					
冬のビックリ!科学実験ショー	1月29日(日)	午前10時半~、午後1時半~			各50人		
<b>くまもと工芸会館</b> 〒861-4115 南区川尻1丁目3-58 ☎358-5711 月曜休館(祝日の場合は開館し翌平日が休館) ※22日は午後3時まで							
2023 桃の節句展	1月11日(水)~2月26日(日)	午前9時~午後5時	どなたでも	—	無料	当日直接会場へ	
2023民芸品まつり~西九州新幹線開通記念~	1月12日(木)~22日(日)	午前10時~午後5時※					
革のボールペンづくり~マイデザインを染める~	1月21日(土)	午前10時~午後0時半、午後1時半~4時					
<b>塚原歴史民俗資料館</b> 〒861-4226 南區城南町塚原1924 ☎0964-28-5962 月曜休館(祝日の場合は開館し翌平日が休館) ※小学3年生以下は保護者同伴							
オリジナル埴輪づくり教室	1月22日(日)	午前9時半~正午	どなたでも	20人	入館料	1月14日まで(抽選)	往〒 HP
活性炭電池を作ろう	2月4日(土)	午後1時半~3時	小・中学生※			1月25日まで(抽選)	
<b>食品交流会館</b> 〒861-5535 北区真町581-2 ☎245-5111 第1・3月曜休館(祝日の場合は翌日) 休館日でも申し込み可。 ※1 デモンストレーション形式・試食あり ※2 実習形式・試食あり・1ホール持ち帰り ※3 午前9時から							
身体を温める中国薬膳料理教室※1	1月27日(金)	午前10時半~午後1時半	中学生以上の方	15人	1,500円	1月5日から(先着順)※3	TEL 窓口
バレンタインケーキ作り教室※2	1月29日(日)	午前10時~午後1時			2,000円		
<b>勤労者福祉センター(サンライフ熊本)</b> 〒860-0862 中央区黒髪3丁目3-12 ☎345-3511 第2・4月曜休館 ※午前10時から							
公証人による遺言・相続・後見人セミナー	1月25日(水)	午前10時~正午	16歳以上の方(高校生不可)	50人	無料	1月5日から(先着順)※	HP TEL
体スッキリ椅子ヨガ	1月27日~3月17日 金曜日(全8回)	午前9時半~10時半		19人	2,800円		TEL
セカンドライフ支援セミナー(5回完結)	1月29日~2月26日 日曜日(全5回)	午前10時~正午	退職を控えている方	20人	無料		HP TEL
<b>職業訓練センター</b> 〒860-0072 西区花園7丁目19-10 ☎325-6947 日曜・祝日休館 ※午前9時から							
Illustrator&Photoshop基礎1月	1月23日~2月20日 月・水曜日(全9回)	午後6時半~9時20分	Windowsの基本操作ができる方	20人	22,000円	1月5日から(先着順)※	HP TEL 窓口
Word&Excel基礎1月	1月26日~2月14日 火・木曜日(全6回)				16,000円		
2級建築士試験対策(学科・製図)	1月27日~8月25日 主に金曜日(全30回)		受験予定者		46,000円		

市外局番 096 を省略しています。「〒860-8601」は市役所専用番号です。住所の記載なしで郵便物が届きます。

**熊本市民・熊本市内事業者様へ 重要告知 不動産即金買取窓口開設。予算最大3億円、現金化期間最短72時間**

### 不動産即金買取 無料見積もり及び電話相談

- 期間 12/26(月)~1/31(火)
- 受付時間: 9時~19時
- 相談方法: 電話相談(相談ダイヤルへお電話下さい)
- 買取対象: 熊本市内の不動産

※不動産の所在地や状況等によっては買取対象外となる場合がございます。詳しくは相談員までお問い合わせ下さい。  
※買取予算を費消した場合は、不動産買取のお申込みを一時中断させて頂く場合がございます。

一般社団法人 熊本県宅地建物取引業協会正会員  
熊本県知事免許(2)第4934号 株式会社すいぜんじ公園前不動産  
熊本市中央区水前寺公園7-51 電話:096-213-2103  
メール:info@skm-f.com

**昨年4月以降では、下記のような理由での不動産買取相談が増加中。あなたは如何ですか?**

- ケース1** ご実家を相続されたものの、ご利用の予定が無い為。
- ケース2** 離婚による財産分与で、ご自宅の早期売却が必要となった為。
- ケース3** 新型コロナウイルスの影響により、早々に現金が必要となった為。

「出来る限り高値で不動産を買いとってほしい」とそんな熊本市民、熊本市内事業者様は今すぐご連絡を。

株式会社すいぜんじ公園前不動産(代表取締役 岡本邦宏)では、熊本市・熊本市内事業者様を対象とした不動産即金買取窓口を開設している。そもそも、相続財産の早期処分や、離婚に伴う財産分与の為、不動産買取制度を利用する方は増加中だった。更にここへ来て、新型コロナウイルス感染症拡大の影響で、不動産の早期現金化を希望される方も増え、電話での不動産即金買取相談に応じるべく広く告知を行っている(本告知もその一環)。

不動産買取に際しては予算は最大3億円、現金化期間最短72時間で対応中。相談無料・買取見積もり無料・秘密厳守で相談に応じる。買取予算を費消した場合は不動産買取のお申込みを一時中断する可能性あり。

条件を整えば、株式会社すいぜんじ公園前不動産が買主として直接買い取るため、売却時に不動産仲介手数料が不要な点も重要。早期に不動産を現金化したい、「面倒な手続きを省略して不動産を処分したい」、「出来る限り高値で不動産を買いとってほしい」とそんな熊本市民、熊本市内事業者様は今すぐご連絡を。

**熊本市 不動産即金買取 相談ダイヤル** 秘密厳守 **0120-322-021**

●受付時間: 9時~19時 ●相談無料・見積もり無料

くまもと市政だよりへの広告(後半ページ下欄)を募集中。販売代理店の(株)ジチタイアド(☎092-716-1401)へ。※広告内容などは本市が推奨するものではありません。

12月8日現在の情報です。新型コロナウイルス感染症の影響により、内容が変更となる場合があります。最新情報はホームページまたは各施設へ問い合わせください。

催し名	期日	時間	対象	定員	費用	申込期限/開始日	申込方法
<b>総合子育て支援センター</b> 〒860-0811 中央区本荘6丁目16-24 ☎364-0123 日曜・祝日休館 ※1 初めて参加の方 ※2 午前10時から (一人いずれか1講座のみ申込可)							
ベビーマミーボックス	1月18日(水)	午前10時～11時半	3～6か月児と保護者※1	10組	無料	1月5日から(先着順)※2	TEL
ママのための「産後ヨガ」	1月27日(金)		3～8か月児と保護者				
親子運動あそび	1月30日(月)		1歳半以上児と保護者				
<b>母子家庭等就業・自立支援センター</b> 〒862-0912 東区錦ヶ丘34-23(健軍自衛隊正門前) ☎331-6737 月曜・祝日休館							
電子会計講座	3月4日～25日 土曜日(全4回)	午前9時～午後4時	ひとり親家庭の親または子および寡婦	12人	3,300円	2月11日まで(抽選)	往〒 窓口
<b>街なか子育てひろば</b> 〒860-0845 中央区上通町2-3(現代美術館内) ☎323-3222 火曜休館(祝日の場合は翌日) ※ 午前10時から							
親子ふれあいヨガ	1月19日(木)	午前11時～正午	未就学児と保護者	10組	無料	1月5日から(先着順)※	TEL 窓口
<b>城南図書館・児童館</b> 〒861-4214 南区内城南町舞原451-9 ☎0964-27-5945 第4水曜休館(祝日の場合は翌日)							
親子ヨガ	1月21日(土)	午後2時～2時45分	年少～小学校低学年の親子	5組	無料	1月5日から(先着順)	TEL 窓口
ちびっこのおはなしかい	1月22日(日)	午前11時～11時半	幼児～小学校低学年の親子				
<b>夢もやい館</b> 〒861-8003 北区楠1丁目20-5-101 ☎338-3210 日曜・祝日休館							
自宅で実践! 膝痛・腰痛予防体操	1月13日(金)	午前10時40分～11時10分	60歳以上の方	20人	200円	当日直接会場へ(先着順)	
書き方教室(硬筆)	1月17日(火)・24日(火)・31日(火)(全3回)	午後3時～4時半	年中～年長児とその保護者	16組	600円	1月6日から(先着順)	TEL 窓口
ベーシックヨガ	1月21日(土)	午前10時40分～11時40分	60歳以上の方	20人	200円	当日直接会場へ(先着順)	
<b>東部在宅福祉センター</b> 〒862-0910 東区健軍本町31-20 ☎367-8597 日曜休館							
スペシャルナイトヨガ	1月7日～2月4日 土曜日(全5回)	午後8時20分～9時20分	18歳以上の方	20人	2,500円	1月6日から(先着順)	TEL 窓口
はじめてのピラティス	1月16日～3月6日 月曜日(全8回)	午後1時～2時			4,000円		
美活ピラティス		午後2時15分～3時15分					
<b>南部在宅福祉センター</b> 〒861-4109 南区日吉1丁目4-15 ☎354-8379 日曜休館 ※ 午前10時から							
レッツ! いきいき百歳体操	2月7日(火)・21日(火)	午後3時～4時	どなたでも	各15人	無料	1月6日から(先着順)※	TEL 窓口
エンジョイ! フラダンス	2月9日(木)	午後1時半～3時		10人			
<b>南部万年青会館</b> 〒861-4113 南区八幡6丁目9-25 ☎358-7105 月曜休館(祝日の場合は翌日)							
映画上映会「潮騒」	1月20日(金)	午後1時半～3時	どなたでも	15人	無料	1月5日から(先着順)	TEL 窓口
太極拳無料体験会	1月26日(木)	午前10時～正午		10人			
歯科口腔衛生等講話	1月27日(金)	午後2時～3時		20人			
<b>東部はつらつ交流会館</b> 〒861-2104 東区秋津3丁目17-23 ☎360-6885 月曜休館(祝日の場合は翌日)							
リンパストレッチ無料体験会	1月17日(火)	午後1時15分～2時15分	どなたでも	10人	無料	1月5日から(先着順)	TEL 窓口
初めての花架拳無料体験会	1月18日(水)	午前10時～11時半					
はつらつサロン	1月28日(土)	午後1時半～4時		20人			
<b>お達者文化会館</b> 〒862-0968 南区馬渡1丁目7-1 ☎370-1672 月曜休館(祝日の場合は翌日)							
リラックスナイトヨガ無料体験会	1月7日(土)・21日(土)	午後8時15分～9時	どなたでも	各10人	無料	1月5日から(先着順)	TEL 窓口
スポーツ吹矢無料体験会	1月13日(金)・27日(金)	午後6時半～8時					
お達者サロン	1月18日(水)	午後1時半～4時		20人			
<b>ふれあい文化センター</b> 〒860-0811 中央区本荘4丁目6-6 ☎366-7310 日曜・祝日休館 ※ パソコン持込不要							
ワード中級講座※	1月16日(月)～19日(木)(全4回)	午前10時～正午	どなたでも	10人	1,500円	1月7日まで(抽選)	往〒
エクセル中級講座※		午後1時～3時					
<b>植木中央公園運動施設</b> 〒861-0136 北区植木町岩野285-35 ☎288-3343 ※ 午前9時から							
なかよしバドミントンクラブ2月	2月7日～28日 火曜日(全4回)	午後2時～4時	18歳以上の方(高校生不可)	各20人	各250円	1月31日から(先着順)※	TEL 窓口
<b>浜線健康パーク</b> 〒862-0969 南区良町4丁目8-1 ☎379-6020 月曜休館(祝日の場合は翌日)							
健康あそび! スイミングレッスン(月謝制)	1月6日～3月24日 金曜日(月4回)	午前10時～11時	18歳以上の方(高校生不可)	15人	2,200円/月	随時受付中(先着順)	TEL 窓口
ナイトアクアビクス(月謝制)	1月12日～3月23日 木曜日(月3～4回)	午後8時～9時		20人	1,650～		
はじめてのピラティス(月謝制)	1月17日～3月28日 火曜日(月3～4回)	午後2時～3時		15人	2,200円/月		
<b>南部総合スポーツセンター</b> 〒861-4112 南区白藤5丁目2-1 ☎358-4311 月曜休館(祝日の場合は翌日)							
エンジョイアクアビクス(金)	1月13日～2月10日 金曜日(全5回)	午前10時45分～11時半	18歳以上の方(高校生不可)	29人	各450円	開催日の1週間前から(先着順)	TEL 窓口
ロコモ対策健康運動	1月19日(木)・2月2日(木)	午前10時～11時		20人	各550円		
寝ころび体幹トレーニング	1月25日(水)・2月8日(水)	午前11時15分～午後0時15分		15人			
<b>東部交流センター</b> 〒861-8031 東区戸島町2588-1 ☎349-0888 火曜休館(祝日の場合は翌日)							
書き方教室	1月9日(祝)	午前10時半～11時半	小学3年～中学3年生	10人	無料	1月5日から(先着順)	TEL 窓口
親子ヨガ		午前9時45分～10時半	年少～年長児とその保護者	10組	600円		
サッカー教室	1月14日(土)	①午後4時～5時 ②午後5時10分～6時10分	①年中～年長児 ②小学1～3年生	各20人	5,500円		
<b>西部交流センター</b> 〒861-5287 西区小島2丁目7-50 ☎273-6996 水曜休館(祝日の場合は翌日)							
美尻・体幹ヨガ	1月6日～3月24日 金曜日(全12回)	午後1時～2時	18歳以上の方(高校生不可)	24人	6,000円	1月5日から(先着順)	TEL 窓口
姿勢改善・骨盤調整プログラム		午後2時15分～3時15分					
元気アップ教室(キッズ)かけっこ・鉄棒等	1月12日～3月30日 木曜日(全12回)	午後5時～6時	年中～年長児		7,200円		
<b>戸島ふれあい広場</b> 〒861-8031 東区戸島町1489番地 ☎389-3111 水曜休館							
ポールウォーキング教室	1月19日(木)	午前10時半～11時半	18歳以上の方(高校生不可)	12人	500円	1月8日から(先着順)	TEL 窓口
パークゴルフ教室(木曜コース)	1月19日～2月16日 木曜日(全5回)	午後1時～2時半					
パークゴルフ教室(土曜コース)	1月21日～2月18日 土曜日(全5回)						
<b>森林学習館</b> 〒861-5535 北区真町小萩 ☎245-3157 月曜休館(祝日の場合は翌日)							
たこを作って凧あげをしよう	1月22日(日)	午前10時15分～正午	どなたでも	5組	300円	1月5日から(先着順)	TEL 窓口

市外局番 096 を省略しています●「〒860-8601」は市役所専用番号です。住所の記載なしで郵便物が届きます。

## 切らないがん治療 陽子線治療をご存知ですか？

**説明会開催** (参加無料)

知っておきたい **がん陽子線治療**

- 各定員20名程度 ●予約制 ●個別相談あり

1/5(木)14:00～ 熊本市流通情報会館 602研修室

1/7(土)10:00～ くまもと県民交流館 バレア 会議室6

1/13(金)14:00～ 嘉島町民会館 会議室5

1/20(金)14:00～ くまもと森都心プラザ D会議室

陽子線治療で健康保険証が使用できる「がん」

前立腺がん	大型の肝細胞がん <sup>※1</sup>	肝内胆管がん <sup>※2</sup>	膵臓がん <sup>※2</sup>
大腸がん術後再発 <sup>※2</sup>	骨軟部腫瘍 <sup>※2</sup>	頭頸部がん <sup>※3</sup>	小児がん <sup>※4</sup>

※1 大型の肝臓がん、直径4cm以上のもの。※2 手術による転移が認められるもの。※3 手術による転移が認められるもの。※4 小児がん。ご説明は午前10時～午後5時。※5 がんの発生部位により異なります。上記以外についても、先進医療にて治療ができる部位もあありますので、お気軽にご相談ください。

ご相談・お問合せ 説明会予約受付 平日 9:00～18:00

0120-804-881

ご相談窓口のご案内

**オフィス熊本**

熊本市中央区大江本町5-1  
熊本大学薬学部  
産業イノベーションラボラトリー5F  
/平日9:00～18:00

※ご相談・説明会は予約制となります。事前にお電話にてお申込み下さい。

一般社団法人メディポリス医学研究所  
メディポリス国際陽子線治療センター  
〒891-0304 鹿児島県伊佐市東方4423番地

くまもと市政だよりへの広告(後半ページ下欄)を募集中。販売代理店の(株)ジチタイド(☎092-716-1401)へ。※広告内容などは本市が推奨するものではありません。

申込方法→ **往** = 往復はがき **〒** = 郵便はがき **HP** = ホームページ **TEL** = 電話 **窓** = 窓口 **FAX** = ファクス **mail** = 電子メール

# 公民館講座情報

【注意事項】※往復はがきには講座名、日時、住所、氏名、電話番号を記載してください。  
 ※掲載しているもの以外にも講座を開催している場合がありますので各公民館へお尋ねください。  
 ※**窓**で申し込みの場合は、原則はがきを持参してください。

12月8日現在の情報です。新型コロナウイルス感染症の影響により、内容が変更となる場合があります。最新情報はホームページまたは各施設へ問い合わせください。

講座名	期 日	時 間	対 象	定員	費用	申込期限/開始日	申込方法
<b>五福公民館</b> 〒860-0041 中央区細工町2-25 ☎359-0500 月曜休館(祝日の場合は翌日)							
はじめての文香講座	1月17日(火)	午前10時~正午	中学生以上の方	10人	300円	1月5日まで(抽選)	
はじめての英会話講座	1月24日(火)・2月14日(火)(全2回)	午後2時~4時	英会話に興味がある方	20人	無料	1月17日まで(抽選)	往 HP 窓
電話で「お金!」詐欺対策講座	1月26日(木)	午前10時~正午	20歳以上の方	15人		1月5日まで(抽選)	
<b>東部公民館</b> 〒862-0912 東区錦ヶ丘1-1 ☎367-1134 月曜休館(祝日の場合は翌日) ※中学生以下は保護者同伴							
星に親しむ会~入門編~	2月3日(金)	午後7時~8時半	どなたでも※	20人	100円	1月19日まで(抽選)	往 HP 窓
(会場orオンラインor秋津・託麻サテライト) [女子教育と女性の地位向上に命をかけた熊本の女性]竹崎順子・矢嶋桐子の生涯	2月4日(土)	午前10時~正午	どなたでも	50人	無料	1月5日から(先着順)	HP TEL 窓
万が一に備える防災講座	2月17日(金)	午後2時~3時半		20人		2月2日まで(抽選)	往 HP 窓
<b>秋津公民館</b> 〒861-2104 東区秋津3丁目15-1 ☎365-5750 月曜休館(祝日の場合は翌日)							
(初心者のための)秋津川沿い野鳥観察会	1月31日(火)	午前9時半~11時半	どなたでも	20人	無料	1月5日から(先着順)	TEL 窓
<b>託麻公民館</b> 〒861-8038 東区長嶺東7丁目11-15 ☎380-8118 月曜休館(祝日の場合は翌日)							
切り絵講座	1月13日(金)・20日(金)・27日(金)(全3回)	午後1時~3時	どなたでも	15人	無料	1月6日まで(抽選)	
メイクアップ講座	1月24日(火)	午前10時~11時半	60歳以上の方	10人		1月13日まで(抽選)	往 HP 窓
多肉植物の寄せ植え講座	1月29日(日)	午前10時~正午	どなたでも	30人	2,000円	1月15日まで(抽選)	
<b>西部公民館</b> 〒861-5292 西区小島2丁目7-1 ☎329-7205 月曜休館(祝日の場合は翌日)							
ワードの基礎	1月18日(水)	午後1時半~3時半	どなたでも	15人	600円	1月11日まで(抽選)	
犯罪被害者の現状と地域での支え合い	1月28日(土)	午前10時~11時半		20人	無料	1月19日まで(抽選)	往 HP 窓
親子で作って飛ばそうボックスカイト	1月29日(日)	午前9時半~11時半	小学生とその保護者	8組			
<b>河内公民館</b> 〒861-5347 西区河内町船津791 ☎276-0133 月曜休館(祝日の場合は翌日) 申し込みは午前9時から ※中学生以下は保護者同伴							
河内の海苔を学ぼう! 味わおう!	1月22日(日)	午前10時~正午	小学生以上の方※	15人	500円	1月4日まで(抽選)	
石橋敏郎先生の元気になる講演会	2月4日(土)	午前10時~11時半	18歳以上の方(高校生不可)	60人	無料	1月5日から(先着順)	TEL
<b>花園公民館</b> 〒860-0072 西区花園5丁目8-3 ☎359-1261 月曜休館(祝日の場合は翌日)							
ゆる体操	1月19日(木)	午後2時~4時	どなたでも	10人			
親子で肉まん作り	1月22日(日)	午前10時~正午	小学生と保護者	10組	無料	1月6日から(先着順)	TEL
楽しいフォトアルバム作り	1月26日(木)		どなたでも	6人			
<b>南部公民館</b> 〒861-4106 南区南高江6丁目7-35 ☎358-0199 月曜休館(祝日の場合は翌日)							
リンパケア体操	1月20日~2月10日 金曜日(全4回)	午後7時~9時		20人	無料	1月6日まで(抽選)	
知っていますか?ことばの障がい	1月21日(土)	午後2時~3時半	どなたでも	30人		1月12日まで(抽選)	往 HP 窓
はじめてのLINE	1月25日(水)~27日(金)(全3回)	午後2時~4時		20人	600円	1月19日まで(抽選)	
<b>飽田公民館</b> 〒861-4121 南区会富町1333-1 ☎227-1195 月曜休館(祝日の場合は翌日)							
ボディケアエクササイズ	1月13日~3月10日 金曜日(全5回)	午後1時半~3時半		30人	無料	1月8日まで(抽選)	
メディカルアロマ講座	1月~2月(木)	午前10時~正午	どなたでも	15人	1,000円	1月18日まで(抽選)	HP 窓
介護を考える講座	2月3日(金)	午後7時~9時		30人	無料	1月31日まで(抽選)	
<b>富合公民館</b> 〒861-4151 南区富合町清藤400 ☎357-4580 月曜休館(祝日の場合は翌日)							
子ども硬筆	2月4日~25日 土曜日(全4回)	午前10時~正午	小学1~4年生	10人			
子どものための姿勢改善	2月5日(日)・12日(日)・19日(日)(全3回)	午後1時~2時半	小学3年生~中学生	14人	無料	1月24日まで(抽選)	往 HP 窓
輝かしい老後を!初めてのエンディングノート	2月17日(金)	午前10時~正午	どなたでも	15人		1月26日まで(抽選)	
<b>城南公民館</b> 〒861-4214 南区城南町舞原394-1(火の君文化センター内) ☎0964-28-1800 月曜休館(祝日の場合は翌日)							
ヤングケアラーの実態と支援について	2月4日(土)	午後2時~3時	どなたでも	30人	無料	1月26日まで(抽選)	
キッズトランポリン教室・幼児の部	2月11日(祝)	午前10時~11時	3~6歳児	10人		2月2日まで(抽選)	往 HP 窓
キッズトランポリン教室・小学生の部		午前11時~正午	小学1~3年生				
<b>幸田公民館</b> 〒861-4108 南区幸田2丁目4-1 ☎379-0211 月曜休館(祝日の場合は翌日)							
健康講演会・目の病気について	1月22日(日)	午後2時~3時	どなたでも	40人	無料	1月12日まで(抽選)	往 HP 窓
トランポリン教室	2月5日(日)	①午後2時~3時②午後3時~4時	①小学2年生②小学3年生	各10人		1月24日まで(抽選)	
<b>天明公民館</b> 〒861-4125 南区奥古閑町2035 ☎223-0118 月曜休館(祝日の場合は翌日)							
仕事に活かす! Word&Excel活用	1月17日(火)~20日(金)(全4回)	午後7時~9時	どなたでも	15人	1,000円	1月6日まで(抽選)	往 HP 窓
知って得する!身近なお薬のはなし	2月4日(土)	午前10時~正午		30人	無料	1月26日まで(抽選)	
<b>北部公民館</b> 〒861-5521 北区鹿子木町66 ☎245-0046 月曜休館(祝日の場合は翌日) ※受付は午後3時まで							
おもちゃの病院	1月7日(土)・2月4日(土)	午後1時~4時※		—	部品代	当日直接会場へ	
加藤家・細川家の参勤(豊後・肥後)街道	1月29日(日)	午前10時~11時半	どなたでも	30人	無料	1月5日から(先着順)	TEL 窓
昭和歌謡カラオケ講座	2月10日(金)・24日(金)(全2回)	午後1時半~3時半		20人		1月11日から(先着順)	
<b>北部公民館西里分館</b> 〒861-5522 北区下硯川町1798 ☎245-3280 月曜休館(祝日の場合は翌日)							
スマホ・タブレット入門講座(Apple製)	2月8日(水)・15日(水)・22日(水)(全3回)	午前10時~正午	18歳以上の方(高校生不可)	12人	600円	1月11日から(先着順)	TEL 窓
ボディケアエクササイズ	2月14日(火)・28日(火)(全2回)	午後1時半~3時半		10人	無料	1月24日から(先着順)	
<b>植木公民館</b> 〒861-0136 北区植木町岩野238-1 ☎272-6906 月曜休館(祝日の場合は翌日)							
メディカルアロマクリーム作り教室	2月18日(土)	午後1時~3時半	どなたでも	20人	1,000円	2月8日まで(抽選)	往 HP 窓
地元野菜を使ったおつまみ料理教室		午前9時半~午後0時半		18人	1,500円		
<b>龍田公民館</b> 〒861-8007 北区龍田弓削1丁目1-10 ☎339-3322 月曜休館(祝日の場合は翌日)							
はじめてのパソコン	2月15日(水)~17日(金)(全3回)	午後1時半~3時半	WindowsPCを持参できる方	6人	1,000円	1月29日まで(抽選)	
もしも身近な人が犯罪被害にあったら	2月18日(土)	午前10時~正午	どなたでも	14人		1月31日まで(抽選)	往 HP 窓
子どもそろばん	2月19日(日)・26日(日)(全2回)	①午前10時~11時 ②午前11時~正午	①年長児~小学1年生 ②小学2~5年生	各10人	無料	2月1日まで(抽選)	
<b>清水公民館</b> 〒861-8066 北区清水亀井町14-7 ☎343-9163 月曜休館(祝日の場合は翌日)							
太極拳入門	1月20日(金)・2月3日(金)・17日(金)(全3回)	午前10時~正午	18歳以上の方	30人	無料	1月11日まで(抽選)	往 HP 窓
シェイプアップエクササイズ	2月4日(土)・11日(祝)・18日(土)(全3回)	午後1時半~3時	18歳以上の女性	20人		1月24日まで(抽選)	

市外局番 096 を省略しています●「〒860-8601」は市役所専用番号です。住所の記載なしで郵便物が届きます。

## 広告 ご存知ですか?

# B型肝炎 給付金

下記2つとも当てはまる方へ

- ☑ B型肝炎ウイルスに感染している
- ☑ 昭和16年7月2日~昭和63年1月27日生まれ

◆2つとも当てはまる方は、国から給付金を受け取れる可能性があります。

対象者から母子感染した方や、すでに亡くなっている対象者のご遺族(相続人)も対象になります。対象かも?と思われる方は、左記の無料電話相談にてご確認ください。カルテなどの資料がなくても相談可能です。制度に詳しい弁護士がお答えしますので、お気軽にお電話ください。

※弁護士には守秘義務がありますので、相談内容を第三者に漏らすことはありません。

無料電話相談(受付:平日9時~17時30分)

**0120-918-862**

東京弁護士会所属/弁護士法人マイタウン法律事務所  
 【マイタウン法律事務所東京事務所】  
 東京都千代田区丸の内2-2-1岸本ビルディング6階

死亡・肝がん・肝硬変(重度) 3600万円  
 肝硬変(軽度) 2500万円  
 慢性B型肝炎 1250万円  
 無症候性キャリア 50万円  
 ※その他症状に応じて支給されます



# 中央区役所

〒860-8618 中央区手取本町1-1 ☎328-2555

## はじめての離乳食教室 **無料**

日 1月30日(月)  
午後1時半～3時  
場 健康センター  
大江分室301・  
302会議室(ウェ



ルパルクまもと3階) ※Webでの教室受講も可能です 内 離乳食の進め方についてなど 対 中央区に住む令和4年8月～9月生まれの赤ちゃん(第1子)と保護者 定 会場での参加:10組、WEBでの参加:4組(ともに先着順) 持 親子(母子)健康手帳、バスタオル 申 1月5日(木)からホームページ内申込専用フォームへ



詳しくは↑こちら

詳しくは、中央区役所ホームページ(右記QRコード)へ。(中央区役所保健子ども課 ☎328-2419)

## 認知症介護家族のつどい「もやいのひろば」電話でお話しませんか

期 1月4日(水)～31日(火) ※日祝日除く 時 午前9時～午後4時 内 「もやいのひろば」のボランティアスタッフが認知症介護上の悩みや将来の不安について電話相談を受け付けています。お気軽にご相談ください 問 ささえりあ熊本中央(☎319-0222)(中央区役所福祉課 ☎328-2311)

## カフェ型健康サロン **無料**

日 毎月第1・3金曜日 午後2時～3時  
場 室原内科・小児科3階(中央区国府1丁目11-9) 内 熊本地震拠点避難所で開催していたサロンを健康サロンとして再開し、スロー筋トレ等を行っています 対 どなたでも 問 ささえりあ水前寺(☎362-0065)(中央区役所福祉課 ☎328-2311)

## 【講座】そなえる防災講座 **無料**

日 ①1月27日(金) ②2月16日(木) いずれも午前10時～正午 場 中央公民館 題 ①歴史資料から見る熊本の災害 ②救急現場活動/防火対策について 師 ①稲葉 継陽さん(熊本大学 永青文庫研究センター長・教授) ②中央消防署職員 定 40人(先着順) 申 1月5日から電話(☎334-1500)またはホームページ(higomaru-call.jp)でひごまるコールへ(中央区役所総務企画課 ☎328-2610)



1回目講師 稲葉 継陽さん

女性行政書士、税理士による無料相談会 **無料**  
日 1月25日(水) 午前10時～午後4時  
場 市庁舎1階正面玄関右 内 遺言・相続・成年後見・税務相談など 申 当日直接会場へ 問 熊本県行政書士会女性部会(☎285-5885) 相続に関する身近な問題等について、お気軽にご相談ください。(中央区役所総務企画課 ☎328-2610)

## 1月のくまデジイベント情報

### ○高齢者向けInstagramサークル「くまもとシニアグラム」メンバー募集!!

このたび、高齢者の皆さんがInstagramを通じて「スマホ写真の上手な撮り方」や「Instagramの楽しみ方」をみんなで仲良く学ぶサークルを立ち上げます!初めての方向けの集まりになりますので、興味がある方はぜひお申し込みください。



期日 2月から(具体的な日時は個別に連絡予定)  
場所 くまもとデジタルサポートセンター  
対象 スマホ所有、60歳以上の市民  
定員 24人(応募が多い場合は抽選)  
申込 1月20日までに電話(☎334-1500)またはホームページ(https://higomaru-call.jp/)でひごまるコールへ



### ○各種セミナー情報、スマホ個別相談

ソフトバンクスマホセミナー(基礎編)	1月11日(水) 午前11時～午後0時半
ZOOMセミナー	1月16日(月) 午後1時～2時
LINEセミナー	1月23日(月) 午後1時～2時
スマホ個別相談	毎週 木・金曜日 午後1時～4時

### 〈セミナー、スマホ個別相談のご予約・お問い合わせ〉

場所 中央区坪井2丁目2-42 ニュー広町ビル1階(藤崎宮電停となり)  
WEB https://kumadeji.jp/  
TEL 中央区役所総務企画課 ☎328-2610、中央区まちづくりセンター ☎328-2232



# 東区役所

〒862-8555 東区東本町16-30 ☎367-9111

## 認知症家族の会「にしたい認知症家族の会」

日 1月19日(木) 午後2時～3時  
場 ZOOMによるリモート会合  
内 悩みの共有と相談 対 西原または託麻西校区に住む方 問 電話でささえりあ保田窪(☎387-8201)へ ※毎月第3木曜日に開催。(東区役所福祉課 ☎367-9127)

## 認知症家族の会「やすらぎとまりぎ」

日 1月25日(水) 午後2時～4時 場 ささえりあ託麻(東区戸島西2丁目6-132) 内 悩みの共有と相談 定 8人(完全予約制) 費 100円 申 電話でささえりあ託麻(☎282-8249)へ ※毎月第4水曜日に開催。(東区役所福祉課 ☎367-9127)

## 認知症サポーター養成講座(オンライン開催) **無料**



認知症を正しく理解し、認知症の方と家族を支える応援者(サポーター)になりませんか。

日 2月14日(火) 午後2時～3時半(受付:午後1時半～) 内 認知症の症状と対応、認知症の人と家族の思い、認知症サポーターの役割についてZoomによるオンライン講座を開催 定 30人(先着順) 申 1月16日から電話(☎214-6888)またはメール(houkatsu@tohya.or.jp)でささえりあ江津湖へ(東区役所福祉課 ☎367-9127)



## ひがしくさんぽ

「維新の十傑 横井小楠」



秋津公民館から約600mの所に、「四時軒」があります。ここでは、横井小楠の住居であり、塾生(各分野で活躍)の学びの場であり、日本中から維新時に活躍した多くの人物が小楠の教えを受けに訪れた場所でもあります。坂本龍馬も3回訪問(四時軒の縁側で秋津川を眺めながら、日本の未来を熱く語り合った二人の姿が想像できます)。

小楠はととても先進的でした。江戸との往来に莫大なお金が必要な参勤交代は各藩にとって大きな財政負担でした。小楠は、「国是七案」で「参勤交代制度の廃止」をあげ、その資金を藩、民が豊かになるために使うことを提案し、廃止につながりました。他にも小楠の高弟福井藩の由利公正が作った「五箇条の御誓文」の原案にも小楠の思想が強く影響していることや「人権」への配慮など時代を先取りした政策を積み上げていきました。勝海舟をして「とても梯子を掛けても及ばぬ」と言わしめた

ほど、維新以降の日本の新しいブランドデザインを描くことができたスケールの大きい人物でした。大変残念ながら道半ばで暗殺されてしまいますが、その思想は多くの人に受け継がれていきました。

例えば、西洋の先端技術を学ぶための熊本洋学校(教師ジェーンズ)の設立に尽力したのは、小楠の甥・横井太平です。医療の発展のために古城医学校(熊本医学部の前身)の開設に尽力したのは、小楠の門弟・内藤泰吉です(北里柴三郎もここで学ぶ)。小楠の人物関係図を見ていくと、広い分野で今日の日本の礎を築いた人がたくさんいます。

熊本地震で倒壊した四時軒も間もなく再オープン(隣接の横井小楠記念館は開館中)。郷土の偉人の顕彰のためにぜひ訪れてみてください。

今回は…「企業のパワーで地域課題を解決!!その1」です

(秋津まちづくりセンター ☎368-2200)

## りらくまカフェ **無料**

日 2月17日(金) 午前10時～正午 場 東区役所3階健康センター ※新型コロナウイルスの感染状況によりオンラインの可能性もあり 内 講話・おしゃべり会。お子さんの発達や関わり方について、専門家や先輩ママ・パパと一緒におしゃべりしたり、お話を聞いてみませんか? 題 「明日から使える感覚運動あそび～作業療法士の立場から～」 師 清田 輝さん(熊本託麻台リハビリテーション病院) 対 小学生以下の子どもの持つ保護者 ※託児なし 定 10組(先着順) 申 2月9日までに電話で東区役所保健子ども課へ(東区役所保健子ども課 ☎367-9134)

## 東区ニュース

### 「令和4年度まち☆きらコンクール」受賞作品



最優秀賞 泉ヶ丘小1年 泉理子さん

小学生が考えてくれた、ごみステーション美化啓発作品の受賞作品を紹介します。(東区役所総務企画課 ☎367-9121)

### 第9回 江津湖みなも祭り

令和4年10月15日(土)～16日(日)、水前寺江津湖公園(広木地区)にて「第9回 江津湖みなも祭り」を開催しました。くまモンの巨大地上絵「みなも祭り」とは、「みなも(水面)」を中心に、みなも(皆も)が楽しむイベントとして平成24年より開催しています。

このお祭りでは、毎回、広場に巨大なくまモンの地上絵を描き、地上10m以上の高所から地上絵と江津湖の雄大な風景のコラボを楽しんでいただいています。今年のテーマは「くまモン、お空に花が咲きました」でした。

水前寺江津湖公園では、年間を通してさまざまなイベントを開催しています。

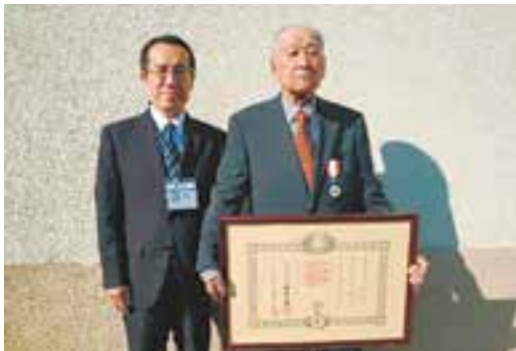
(東区土木センター維持課 ☎367-4370)

# 西区役所

〒861-5292 西区小島2丁目7-1 ☎329-1111



## 令和4年秋の地方自治功労に係る叙勲を受章されました



令和4年秋の地方自治功労に係る叙勲について、西区の大群 賢治さんが旭日単光章を受章されました。旭日章は、社会のさまざまな分野における功績の内容に着目し、顕著な功績を上げた方を表彰し、授与されるものです。

大群さんは平成12年4月から18年にわたり花園校区第3町内自治会会長を、平成19年4月から11年以上花園校区自治協議会会長を務められ、長年にわたり地域の活動に尽力されました。

この度の受章、誠におめでとうございます。

(西区役所総務企画課 ☎329-1142)

## 西区を元気にするアイデア大募集!

あなたの「地域の宝」を活用したアイデアを西区にぶつけてみませんか? あなたの考えている「アイデア」「やりたい!!!」で、西区の魅力をもっと広げることができるかもしれません。

そんな、西区を元気にし、西区役所と協働で実施するアイデアを募集します。

申込 1月31日までに西区役所総務企画課へ

※詳しくは、右記のQRコードを読み取りご確認ください。

(西区役所総務企画課 ☎329-1142)



↑詳しくはこちら

## 第7回しらかわ花灯りが開催されました

10月22日(土)の日没後、白川橋左岸緑地にて、熊本駅を中心に周辺校区をつないだ「にぎわいづくり」を目指した住民参加型の花火大会「しらかわ花灯り」が熊本駅周辺まちづくり実行委員会主催により開催されました。

近年はコロナ禍により規模を縮小しての開催となっていましたが、今年は3年振りに手持ち花火とメッセージ花火が実施されました。また、大原学園の学生が考案した地域の「未来を灯す」をテーマに、紙灯籠を並べた文字灯りが河川敷を幻想的に彩り、最後には約150発の花火が打ち上げられ、多くの子どもたちの笑顔が照らされました。



(西部まちづくりセンター ☎329-7625)

## はじめての離乳食講座 無料

日時 1月27日(金)午後1時半～3時

場所 西区役所3階健康センター

内容 離乳食の話、赤ちゃんの発育発達の話、お口のお手入れ方法など

対象 西区に住む令和4年8月～9月生まれの赤ちゃん(第1子)と保護者

定員 8組(先着順)

持参物 親子(母子)健康手帳、バスタオル

申込 1月10日から西区ホームページへ

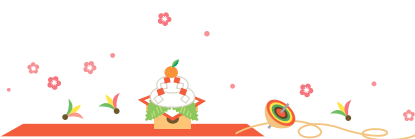
(西区役所保健子ども課 ☎329-1147)



↑詳細・お申し込みはこちら

# 南区役所

〒861-4189 南区富合町清藤405-3 ☎357-4111



## 【早めの対策】健康と福祉について学びませんか!!

若い方やちょっと健康のことが気になる方を対象に健康と福祉について考える講座を開催します。複数受講も可能ですのでぜひこの機会に参加してみませんか。

講座名(テーマ)・講師	日時	場所	定員	申込締切
「生活習慣病を防ぐ!働く時代の理想的な食生活とは!」金子 剛さん(管理栄養士)	1月21日(土) 午前10時～11時半	富合公民館 ☎357-4580	20人	1月7日(土)
知っていますか?ことばの障がい～学んでおきたい言語障がいの基礎～高橋 聡子さん(言語聴覚士)	1月21日(土) 午後2時～3時半	南部公民館 ☎358-0199	30人	1月12日(木)
「人生百年時代の目の病気について」～100年間見える目を維持するためには～中村 行宏さん(眼科医)	1月22日(日) 午後2時～3時	幸田公民館 ☎379-0211	40人	1月12日(木)
超高齢社会に備えよう!～老後をどう考えますか?～藤崎 松江さん(看護師)	2月3日(金) 午後7時～8時半	飽田公民館 ☎227-1111	20人	1月28日(土)
テーマ「薬」知って得する!身近なお薬のはなし 近藤 晋司さん(薬剤師)	2月4日(土) 午前10時～正午	天明公民館 ☎223-0118	30人	1月26日(木)
みなまるサミット!ヤングケアラーの実態と支援について 山崎 沙奈江さん(社会福祉士)	2月4日(土) 午後2時～3時	城南福祉センター ☎0964-28-1800 (城南公民館)	30人	1月26日(木)

※詳しくは、各公民館へお問い合わせください

## 「南区まちづくり懇話会」委員を募集します

南区では、区民の参画と協働により「区民がつくる魅力あるまちづくり」の推進に向けて、広く区民の皆さんの意見を聴くため、「南区まちづくり懇話会」委員の募集を行います。まちづくりに興味のある方をお待ちしています。

任期 2年(選定の日から令和7年3月31日)

対象 南区に居住、または通勤・通学する18歳以上の方

定員 2人(書類・面接による選考)

申込 1月31日までに持参か郵送またはメール(minamisoumukikaku@city.kumamoto.lg.jp)で、「南区の魅力を活かしたまちづくり」をテーマに800字程度にまとめ、住所、氏名、年齢、電話番号を書いて〒861-4189南区富合町清藤405-3南区役所総務企画課へ(応募原稿は公開、返却はしません。)

(南区役所総務企画課 ☎357-4112)

## 「とみあい」と「じょうなん」コラボ企画 『愛情ハピコン』～婚活パーティー参加者募集～

日時 2月5日(日)午前10時～午後4時半(予定)

場所 どんぐりの森パークゴルフ場 (南区城南町今吉野1000-1)

内容 (1)婚活ミニレクチャー (2)BBQ (3)パークゴルフ (4)マッチングなど ※カップル成立時はプレゼントあり。 ※女性には地域のお土産あり。

対象 男性:城南町または富合町に住むか勤務している25～45歳の独身者

女性:熊本県内在住で20～40歳の独身者

参加費 男性3,000円、女性2,000円

定員 男女各16人(抽選)

申込 12月20日正午～1月7日正午までに申込専用フォームへ

(城南まちづくりセンター ☎0964-28-2260)



司会者  
婚活コーディネーター  
荒木 直美さん

【申込専用フォーム】  
男性用 女性用



## はじめての離乳食教室～赤ちゃんのすこやかな成長のために～ 無料

回 1月19日(木)午後2時～3時(受付は午後1時45分～) 場 南区役所3階ホール 内 離乳食の進め方、赤ちゃんの歯の話 内 南区に住む令和4年8月～9月生まれの乳児(原則として第1子)と保護者 定 8組(先着順) 持 親子(母子)健康手帳、バスタオル 申 1月5日から南区ホームページへ (南区役所保健子ども課 ☎357-4138) ↑詳細・お申し込みはこちら



# 北区役所

〒861-0195 北区植木町岩野238-1 ☎272-1111

## 北区防災シンポジウム開催 **無料**

☑2月11日(祝)午前10時～正午 場 植木文化ホール 図【講演】「(仮)令和2年7月豪雨の現場から」中渡 徹さん(球磨村防災管理官)、【パネル討議】テーマ「住民が、守り、守られるまちづくり」、パネリスト:前田 正男さん(田底校区防災連絡会)・両角 光男さん(武蔵校区4町内自治会長)・松本 康宏さん(城北校区防災連絡会防災士)・小崎 昭也(北区長) ☑300人(先着順) ☑1月5日～2月8日までに電話(☎334-1500)またはホームページ(higomaru-call.jp)でひごまるコールへ(北区役所総務企画課 ☎272-1110)



## 北区「くまもと元気くらぶ」のご紹介!

くまもと元気くらぶは、介護予防を目的として、「住民主体」で「身近な場所」に集まり、「仲間と一緒に」、「運動を取り入れた活動」に「継続的」に取り組む高齢者のグループです。現在、北区では7グループが活動されています。元気くらぶに参加してみたい、元気くらぶを立ち上げたいとお考えの方はご相談ください。



活動の様子

【問い合わせ】  
北区役所福祉課 ☎272-1118  
またはお近くのささえりあまで

## 「ゴッホを探せ！」絵画コンクール入賞作品展示

北区の小学生が区の花「ひまわり」の絵を描き、1,245点もの応募がありました。今月は小学4年生から小学6年生の特選作品を紹介します。1月から下記施設で、入賞作品を巡回して展示します。ぜひご覧ください。

展示場所	展示期間
現代美術館 階段ギャラリー	全学年:2月15日～27日
植木文化センター	1～3年生:1月5日～12日 4～6年生:2月3日～9日
北部まちづくりセンター	1～3年生:1月18日～24日 4～6年生:1月7日～16日
清水まちづくりセンター	1～3年生:1月26日～2月1日 4～6年生:1月18日～24日
龍田まちづくりセンター	1～3年生:2月3日～9日 4～6年生:1月26日～2月1日



**特選**  
小学4年生  
武蔵小学校  
大平 理歩さん



**特選**  
小学5年生  
高平台小学校  
中山 叶尚さん



**特選**  
小学6年生  
楠小学校  
今村 来夢さん

※休館日等は、現代美術館、北区ホームページをご覧ください。  
(北区役所総務企画課 ☎272-1110)

## “きた”くなるお知らせ♪

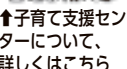
内容	対象	期日・時間	場所	申込
<b>家族介護者のつどい(福祉課)</b> 介護している家族が気軽に立ち寄れる拠り所	介護者、介護経験者など どなたでも	1月10日(火) 午前10時～正午	北区植木町米塚 370-17(民家)	コロナ禍の開催判断については、ささえりあ植木(☎272-6914)へ 費用:100円 定員:10人
<b>無料 知っ得!! 老後のあれこれ(福祉課)</b> 第1部:体が不自由になった時に使える制度やサービス、第2部:家族介護者のつどい	第1部:どなたでも 第2部:家族介護者	1月18日(水)午前10時～11時(第1部)、午前11時～正午(第2部)	北部まちづくりセンター2階	1月5日から電話でささえりあ北部(☎275-6355)へ ※定員30人(先着順)
<b>無料 行政書士による無料相談会(総務企画課)</b> 交通事故、相続・遺言 成年後見等に関する相談	どなたでも	1月25日(水) 午前11時～午後4時	北区役所1階ロビー	当日直接会場へ 詳しくは、登録相談員等管理委員会(☎385-7301)へ。
<b>無料 熊本西年金事務所による年金相談窓口(区民課)</b> 年金相談(予約の際、相談者・配偶者の年金番号をご準備ください)	市内に住む方	1月26日(木) 午前10時～午後3時	北区役所2階 第4会議室	1月5日から電話または直接北区役所 区民課 国保年金班(☎272-6905)へ。 ※予約制
<b>無料 はじめての離乳食教室(保健子ども課)</b> 離乳食の進め方、赤ちゃんの歯についてなど	北区に住む令和4年8月～9月生まれの赤ちゃん(第1子)と保護者	1月26日(木) 午後1時半～2時半	植木文化センター 和室	1月5日から電話で北区役所保健子ども課(☎272-1128)へ。 ※先着5組 親子(母子)健康手帳、バスタオルを持参ください。
<b>民謡「田原坂」を唄ってみませんか(総務企画課)</b> 全国的にも知られた民謡田原坂を唄ってみませんか	どなたでも	2月26日(日) 午前11時～	植木文化センター 文化ホール	1月10日までに民謡「田原坂」全国大会実行委員会事務局(☎273-0991)へ。 ※参加料 学生以下1,500円 一般2,500円

## 子育て・こころとからだの健康相談

お問い合わせ (各区保健子ども課) 中央区 ☎328-2419 南区 ☎357-4138  
東区 ☎367-9134 北区 ☎272-1128  
西区 ☎329-1147

### 育児相談

○区役所保健子ども課(子育て世代包括支援センター)  
お子さまの成長や行動面、ことばに関すること、授乳や離乳食等に関すること、むし歯予防など子育てに関するご質問に保健師・栄養士・歯科衛生士がお電話にて対応します。  
日時 月～金曜日 午前8時半～午後5時15分(祝日除く)  
○子育て支援センター  
食事・睡眠・遊び等の子育てに関する相談に保育士が応じます。施設によって対応時間が異なりますので、まずはお電話ください。その他、身長・体重計も備えています。



### 健康相談

日時 中央区:第2・4火曜日、東区:第1・3木曜日、西区:第1・3火曜日  
南区:第1・2木曜日、北区:第1・3月曜日  
時間は午後1時～3時、西区のみ午前10時～正午(予約制)  
場所 区役所保健子ども課  
内容 生活習慣病や女性の健康に関する相談など  
※電話相談も受付中です。(月～金曜日(祝日除く)、午前8時半～午後5時15分)

### 心の健康相談

	日時	場所	対象	定員	申込
中央区	1月23日(月) 午後2時～4時	中央区役所3階 保健子ども課 相談室	精神的な不安や悩みのある方またはその家族など	2組 (先着順)	1月10日～19日に電話で
東区	2月10日(金) 午後1時半～3時半	東区役所3階 保健子ども課 相談室		3組 (先着順)	1月20日～2月8日に電話で
西区	1月24日(火) 午前9時半～午後0時半	西区役所3階 保健子ども課 相談室		2組 (先着順)	1月5日～20日に電話で
南区	1月20日(金) 午後1時45分～3時45分	南区役所3階 保健子ども課 相談室		2組 (先着順)	1月10日～17日に電話で
北区	1月16日(月) 午後2時～4時	北区役所1階 小会議室			1月5日～13日に電話で

日=日時 期=期日、期間 時=時間 場=場所 図=内容 題=演題 師=講師 出=出演 対=対象 定=定員 費=費用 持=持参物 申=申込 問=問い合わせ先

## 広告

**屋根・壁塗装 白アリ調査**など 神水環太くん  
**建物診断を行っています。**  
お悩みの方、ぜひご相談下さい。

壁のヒビ割が気になる方 一般社団法人 熊本県建物環境改善協会  
瓦の劣化が気になる方 〒862-0954 熊本中央区神水1-8-8 フォレストビル5F  
どこに頼むかお悩みの方 お気軽にお問い合わせください  
相見積を取りたい方 ☎0120-223-279  
受付:月～金曜日(9:00～17:00)



## 迎春

旧年中は沢山の工事ご依頼を賜り誠に有り難うございました。ご依頼頂いた沢山の皆様と末永いお付き合いをさせて頂いております。今年も相変わらぬご愛顧のほど宜しくお願い申し上げます。

協会職員一同 協会職人一同



## 郷土文化財制度に応募しませんか

郷土文化財制度とは、地域で大切にされている文化資源を「郷土文化財」に認定し、地域の宝としてまちづくりへ生かしていくための制度です。地域の文化資源とそれを保存・継承・啓発する活動がセットとなっているものを郷土文化財として認定します。

### 認定を受けるメリットは？

- 次のような支援を行います。
- 市ホームページ等での情報発信や、パンフレット・看板の作成
  - 文化資源の保存や管理等に関するアドバイス

認定書

### 郷土文化財の対象は？

- 次の全てに該当する文化資源が対象です。
- 法や条例による指定等を受けていない
  - 文化財の各類型に該当する、もしくは地域に根差す生活文化等
  - 文化資源そのものや由来に独自性もしくは地域的特色がある
  - 文化資源の成立からおおむね50年以上経過している
  - 現在、文化資源の保存・継承・啓発活動を団体で行っている
  - 文化資源の保存・継承・啓発活動をおおむね20年以上行っている
  - 保存・継承・啓発活動を行う団体会則等を有している



※詳しくはこちらから



### 対象の文化資源は全て認定されますか？

全ての文化資源が認定されるわけではありません。活動団体からの申請を受け、文化資源や活動について調査・確認を行います。その後、本市文化財保護委員会への諮問・答申を経て認定の可否を決定します。まずは、電話で文化政策課へ。

### 【認定の例】近津鹿島宮火の神祭り

平安時代に海賊が近津周辺に侵入した際、たいまつなどで追い払ったという伝説に由来するお祭りで、毎年10月14日に近津鹿島宮で開催されます。参加者は攻め手と守り手に分かれて火のついた枝を投げ合い、勇壮な攻防戦が繰り広げられます。



火の神祭りの様子

(文化政策課 ☎096-328-2039)

# KUMAMOTO CITY ARTIST WEEK

1月21日(土)～2月5日(日)



熊本市政令指定都市移行10周年を記念し、「アーティストスポット熊本」に登録する地元のアーティストによる文化芸術イベントを市内各地で開催します。

最終日の2月5日(日)は熊本城ホールシビックホールにて芸術祭を開催。

イベントについて詳しくは「アーティストスポット熊本」のホームページへ (<https://artistspot-k.com>)



(文化政策課 ☎096-328-2039)

## 水辺の動植物園

# 動植物園だより vol.40

[1月31日は国際シマウマの日]



動物園でおなじみのシマウマには、大きく分けてサバンナシマウマ、グレビーシマウマ、ヤマシマウマの3種類があります。このうちグレビーシマウマ、ヤマシマウマは絶滅の危機にあり、サバンナシマウマも減少傾向にあります。原因は、開発による生息地の破壊や、美しい毛皮を目的とした乱獲などです。

当園では、1月31日の『国際シマウマの日』にガイドなどを行い、その現状を知り考えるきっかけにさせていただいております。

現在、サバンナシマウマの一種であるグラントシマウマを3頭(オス1頭、メス2頭)飼育しています。オスのカイセイが元気で走り回る姿、メスでは娘のヒトミがお母さんのミヤコに甘えてついてまわっている姿を、ご覧いただきながら、野生での姿やシマウマたちの現状に思いをはせてみてはいかがでしょうか。



飼育員 柴田 勇己

## 熊本城かわら版

### 熊本城迎春行事

熊本城の恒例行事である「迎春行事」を開催します。獅子舞や太鼓演奏などのステージイベントを行い、「かわらけ」と呼ばれる素焼きの盃を無料配布します。

期日: 1月1日(祝)

#### かわらけ配布

時間: 午前9時～  
場所: 二の丸広場  
配布数: 2,023枚(先着順)



#### 熊本城おもてなし武将隊開門口上

時間: 午前9時～  
場所: 北口券売所前

#### 獅子舞演舞

時間: 午前11時～  
場所: 天守閣前特設ステージ



#### 太鼓演奏

時間: 午前10時～、午前11時半～  
場所: 天守閣前特設ステージ



#### ひごまる隊・熊本城おもてなし武将隊ステージ

時間: 午前10時半～、午後2時半～  
場所: 天守閣前特設ステージ

当日は無料開放  
(対象: 熊本城特別公開エリア、熊本城ミュージアムわくわく座)  
※駐車場は有料です。

(二の丸・三の丸第1・三の丸第2・宮内・桜の馬場バス・城彩苑)

(熊本城総合事務所 ☎096-352-5900)

熊本市コールセンター 休日在宅番医、イベント情報、区の窓口業務など、気軽にお尋ねください

午前8時～午後8時(年中無休) さあみんな知ってるひごまる ☎096-334-1500 FAX 096-370-2002 ホームページ ひごまるコール 検索 電子メールアドレス 1500@higomaru-call.jp

配布に関する問い合わせ 市政だより配布センター ☎0120-666-659 (午前8時～午後8時(土・日、祝日は除く))

「QRコード」は(株)デンソーウェーブの登録商標です。

公式ホームページ・SNS 最新情報をお届けします

