

KUMAMOTO 市政だより

特集 ゴミ出しルールを守れていますか

- 4 各種手続き ほか
- 5 新型コロナワクチンについて ほか
- 6 市電上下分離・バス・電車無料の日
- 7~12 お知らせ掲示板
- 13 イベント
- 14~16 施設の催し・公民館講座情報
- 17~19 区のページ(中央・東・西・南・北)
- 20 動植物園だより ほか

令和5年

3

vol.899

市議会だより **いちょう** を、年4回一緒にお届けします。
(3月・6月・9月・12月)

これって何ごみに
分別すればいいんだろう？



迷ったら
「ごみカレンダーアプリ」で
調べられるよ



ごみ出しルール きちんと守れていますか？

ごみ出し日やごみの分別がわかる
「ごみカレンダーアプリ」を今すぐダウンロードしよう！



App Store
からダウンロード

Google Play
で手に入れよう

新生活が始まる季節。引っ越しや片付けで、いつも以上にゴミが出ると思います。

そこで今回は、長木真琴さん・松村奈央さん夫婦と一緒に、ごみ出しルールについて確認してみましょう。

市の人口 総数 737,721(-168) 世帯数 334,529(+25) 男性 348,655(-92) 女性 389,066(-76)

熊本市 電096-328-2111(代表) 〒860-8601 熊本市中央区手取本町1番1号

令和5年(2023年)1月1日現在()内は前月比

発行/広報課 電096-328-2043 ファクス 096-324-1713 E-mail kouhou@city.kumamoto.lg.jp

市政だよりを
スマホでも！



この紙面の内容は、2月7日現在の情報です。新型コロナウイルス感染症の影響により、内容が変更となる場合があります。最新情報は市ホームページまたは担当課へお問い合わせください。(2月号以前に掲載分も含む)

分別などに迷ったら 「熊本市ごみカレンダーアプリ」を 使ってみよう

ごみの収集日カレンダーや、ごみの分別検索機能がついた便利なアプリ。
端末の言語設定によって、英語、中国語、やさしい日本語バージョンにも対応。

累計
11万DL
突破!



収集日が ひと目でわかる

アプリを開くと、カレンダー形式で各ごみの収集日を、アイコン付きでわかりやすく表示。アイコンを押すと、各ごみの分別方法まで表示されます。



ごみ分別辞典で 出し間違いを防止

登録品名はなんと約1,600種類。品名ごとに正しい出し方も表示されるので、迷う心配もありません。「ワード検索」もできます。



出し忘れを防ぐ アラート機能付き

前日や当日の好きな時間に収集日を通知する機能付き。資源物などの隔週での収集も、これで『うっかり出し忘れ』の心配なし!



ヘアスプレーなどのスプレー缶は「特定品目」なんだね。中身を空にして出す必要があるんだって。

電気シェーバーなどの充電式電池と一体になって取り外すことができない小型家電や、モバイルバッテリーなどの電池類は「特定品目」になるよ。誤ったごみの出し方をすると収集車両や処理施設での火災につながるから注意!



朝8時30分
までに出そう



まずは
ごみ出し3原則を
守りましょう

- ① 決まったごみを (分別方法を守って)
- ② 決まった日に (朝8時半までに)
- ③ 決まった場所に出す

ごみをきちんと収集するためには、**収集日の朝8時半までに出す**必要があるんだって。ごみ出しルールを守って地域の美化に努めましょう。

北区 植木町管内の ごみ出し早見表

※植木町管内はごみの分別が異なります。

※祝日や年末年始は収集がない場合があります。詳しくはアプリやごみカレンダーで確認してください。

燃やすごみ	不燃物(埋立ごみ)	粗大ごみ	資源ごみ
毎週火金 ●植木 ●吉松 ●山本 ●菱形 ●山東	第1水 ●山本 ●菱形 ●植木 ●山東 (一木・上岩野・下岩野 有泉・古閑・石川・小野)	第3水 ●山本 ●菱形 ●植木 ●山東 (一木・上岩野・下岩野 有泉・古閑・石川・小野)	第1・3月 ●植木(一木の一部分含む)
	第2水 ●吉松	第4水 ●吉松	第2・4月 ●吉松
	第1木 ●山東 (寿1区・寿2区・大迫団地 プライマリー植木・岩野コーポ)	第3木 ●山東 (寿1区・寿2区・大迫団地 プライマリー植木・岩野コーポ)	第2・4水 ●菱形
	第2木 ●山東 (麻生住宅・ビレッジハウス植木 植木ニュータウン 植木グリーンタウン)	第4木 ●山東 (麻生住宅・ビレッジハウス植木 植木ニュータウン 植木グリーンタウン)	第1・3木 ●山東●山本 (麻生住宅・ビレッジハウス植木 植木ニュータウン・ 植木グリーンタウン)
			第2・4木 ●山東B (一木・上岩野・下岩野・有泉・古閑・石川 小野・寿1区・寿2区・大迫団地 プライマリー植木・岩野コーポ)

令和5年4月1日からクリーンセンター管轄校区が変更になります

西部クリーンセンター (☎096-329-8803)

【中央区】

出水・一新・大江・黒髪・慶徳・向山・壺川
五福・城東・白川・碩台・託麻原・白山
春竹・本荘・帯山・帯山西・砂取・出水南

【西区】

春日・古町・池上・小島・城山・城西・白坪
高橋・中島・花園・松尾・河内・芳野・池田

【南区】

川尻・城南・田迎・田迎西・田迎南・日吉・日吉東
御幸・力合・力合西・飽田東・飽田南・飽田西
中緑・銭塘・奥古閑・川口・富合・杉上・隈庄・豊田

※変更校区は赤字で記載しています。

家庭ごみ・資源収集日程早見表

校区No (パターン)	校区	燃やすごみ (指定袋)	プラスチック 製容器包装 (透明袋)	資源物 (透明袋)	ペットボトル・ 特定品目 (透明袋)	埋立ごみ (指定袋)
1	池田・黒髪(3号線の西側)・壺川・清水・城北・高平台	月・木	火	第2・4金	第1・3金	第2・4火
2	池上・一新・春日・慶徳・五福・城西・城東・硯台・花園	月・木	金	第2・4土	第1・3土	第2・4水
3	小島・川尻・城山・城南・白坪・高橋・中島・古町・松尾・力合・力合西	月・木	火	第1・3金	第2・4金	第1・3火
4	託麻北・託麻西・託麻東・託麻南・長嶺	月・木	金	第2・4火	第1・3火	第2・4金
5	秋津・桜木・月出・桜木東・東町・山ノ内	月・木	金	第1・3火	第2・4火	第1・3金
6	麻生田・楠・黒髪(3号線の東側)・龍田・龍田西・楡木・武蔵・弓削	火・金	月	第2・4木	第1・3木	第2・4月
7	帯山・帯山西・託麻原・西原	火・金	木	第2・4月	第1・3月	第2・4木
8	出水・大江・向山・白川・白山・春竹・本荘	火・金	月	第1・3木	第2・4木	第1・3月
9	出水南・田迎・田迎南・田迎西・日吉・日吉東・御幸	火・金	木	第1・3土	第2・4土	第1・3水
10	泉ヶ丘・画図・尾ノ上・健軍・健軍東・砂取・若葉	火・金	木	第1・3月	第2・4月	第1・3木
11	川上(改寄・大鳥居・楠野・小糸山・明德)・北部東(梶尾・飛田・鶴羽田)	月・木	火	第1・3金	第2・4金	第1・3火
12	西里・川上(鹿子木・西梶尾・四方寄・飛田<八原地区>)・北部東(四方寄<東葉山団地>)	火・金	月	第1・3木	第2・4木	第1・3月
13	河内	月・木	金	第1・3火	第2・4火	第1・3金
14	芳野	火・金	月	第1・3木	第2・4木	第2・4月
15	飽田東・隈庄・杉上	月・木	火	第1・3金	第2・4金	第1・3水
16	飽田西・飽田南・富合・豊田	火・金	月	第1・3木	第2・4木	第1・3水
17	中緑・銭塘	月・木	金	第1・3火	第2・4火	第1・3金
18	川口・奥古閑	火・金	木	第1・3月	第2・4月	第1・3木

※祝日や年末年始は収集がない場合があります。詳しくはアプリやごみカレンダーで確認してください。

校区の調べ方

LINEの熊本市公式アカウントの「ごみの出し方」→「ごみカレンダーナンバー検索」から、ごみ収集の校区を確認できるから便利!



①



熊本市の公式LINEの「ごみの出し方」をタップ。

②



次に「ごみカレンダーナンバー検索」をタップ。

③



5区の中からお住まいの区をタップしてください。

④



50音の中から町名をタップすると、ごみ収集の地区の校区Noが表示されます。

大型ごみ
(有料)

大袋(45リットル相当)の指定袋に入れて口が結べないものが対象です。事前申込制となっています。申し込みは **ごみゼロコール ☎0570-00-5374**へ。

紙

水曜

燃やすごみ	不燃物(埋立ごみ)	粗大ごみ	資源ごみ
毎週月・木 ●桜井 ●田原 ●大和 ●田底	第1水 ●大和 ・鬼塚住宅・木留ハイツ ・木留サンガーデンウィンドヒル 第2水 ●桜井 ●田原 ●田底 (慈恩寺・加村・温泉・平島・山城 芦原・二田・南台団地・大塚 竹ノ下団地) 第2金 ●田底 (宮原・西宮原)	第3水 ●大和 ・鬼塚住宅・木留ハイツ ・木留サンガーデンウィンドヒル 第4水 ●桜井 ●田原 ●田底 (慈恩寺・加村・温泉・平島・山城 芦原・二田・南台団地・大塚 竹ノ下団地) 第4金 ●田底 (宮原・西宮原)	第1・3火 ●桜井B (萩迫・停車場・鎗田・向坂・北中尾・松原・投刀塚・鎗田住宅 森住宅・ロイヤル森・桜ヶ丘ニュータウン・ライフステージ 尾畑住宅・男沢住宅・レジデンス桜原) 第2・4火 ●大和 ・鬼塚住宅・木留ハイツ ・木留サンガーデンウィンドヒル 第1・3水 ●田原 第1・3金 ●田底 第2・4金 ●桜井A (舞尾・千本桜・長浦・滴水・平野・十王・新村・桜井ニュータウン)

3クリーンセンター(北部・東部・西部)体制から2クリーンセンター(東部・西部)体制に再編します。令和5年4月から違反ごみ等に関する相談については、以下の管轄クリーンセンターへお願いします。

東部クリーンセンター (☎096-365-4343)

【東区】

泉ヶ丘・秋津・尾ノ上・健軍・健軍東・桜木・桜木東
 託麻北・託麻西・託麻東・託麻南・月出・長嶺・西原
 東町・山ノ内・若葉・画図

【北区】

麻生田・楠・清水・城北・高平台・龍田・龍田西
 楡木・武蔵・弓削・川上・北部東・西里・植木
 山本・田原・菱形・桜井・山東・吉松・田底・大和地区

(廃棄物計画課 ☎096-328-2359) (ごみ減量推進課 ☎096-328-2365)



作: 桜田幸子

引っ越しするときには各種手続きをお忘れなく

3月下旬～4月上旬の窓口は、大変混雑します。特に3月27日から4月4日までの約1週間の中央区役所・東区役所は大混雑が予想されます。お住まいの区に関係なく、どの区役所・総合出張所でも手続きができますので、窓口の混雑時期を避けて届け出を行いきましょう。

手続き	内容	必要なもの	手続き場所
市外へ転出するとき 転出届	転出予定日の約14日前から届け出できます。 混雑を避けるため、マイナンバーカードを使ってのオンラインまたは郵便による手続きがオススメです。	・本人確認書類(運転免許証など) ・マイナンバーカードまたは住民基本台帳カード(交付を受けた方のみ)	区役所区民課 総合出張所
市内間で転居するとき 転居届	転居した日から14日以内に届け出をしなければなりません。 (転居前には受け付けできません)	※代理人によるお届けの場合には、委任状と代理人の本人確認ができる書類をお持ちください。	

※転居の届け出については、転居した日から14日以内に行わなければならないこととされていますが、新型コロナウイルス感染症の感染拡大の影響に伴い、当分の間は14日を経過しても、新型コロナウイルス感染症の感染を避ける事が理由である場合は、手続きができます。

転出届はマイナポータルからも可能に！

令和5年2月6日から、マイナンバーカードを使って、転出届をマイナポータルからオンラインで行うことが可能になりました。詳しくは、「熊本市 マイナポータル」で検索。



繁忙期予想カレンダー ～ 転入・転出・転居のお届け窓口混雑状況 ～

日	月	火	水	木	金	土
3月12日 休み	3月13日 やや混雑	3月14日 混雑	3月15日 やや混雑	3月16日 混雑	3月17日 混雑	3月18日 休み
3月19日 休み	3月20日 大変混雑	3月21日 休み	3月22日 混雑	3月23日 やや混雑	3月24日 大変混雑	3月25日 休み
3月26日 休み	3月27日 大変混雑	3月28日 混雑	3月29日 やや混雑	3月30日 混雑	3月31日 大変混雑	4/1 休み
4月2日 やや混雑	4月3日 大変混雑	4月4日 混雑	4月5日 やや混雑	4月6日 混雑	4月7日 混雑	4月8日 休み

☹ …… やや混雑
☹ …… 混 雑
☹ …… 大 変 混 雑

の予想です。
 例年、午前8時半～10時が比較的空いています。
 区役所と総合出張所の待ち時間をリアルタイムで確認できます。
 詳しくは、市ホームページ「窓口混雑状況」へ。

住民異動届に伴う手続きのための区役所窓口を

4月2日(日)に臨時開設します

時 間 午前8時半～午後5時15分
開設窓口 すべての区役所の区民課、福祉課、保健子ども課
 ※総合出張所は開設しません。

※マイナンバーカードの申請および交付、パスポート申請の受け付け、その他、関係機関への確認が必要なものなど、取り扱えない業務もあります。詳しくは、担当課へ。

平日は窓口が大変混雑しますので、ぜひ臨時開設日を利用ください。

引っ越しが決まったら上下水道局へ連絡を

上下水道の使用を始める場合や止める場合は、上下水道局への連絡が必要です。

【使用中止のとき】

最後に使用する日の4～5日前までに検針票などに記載してある「水せん番号CD」を確認のうえ、電話またはホームページで手続きをしてください。

詳しくは、上下水道局ホームページへ。

【使用開始のとき】

転居先の玄関前(郵便受け)にある使用申込書を郵送するか、電話またはホームページで手続きをしてください。



(上下水道局お客さまセンター ☎096-381-1118)

犬も引っ越しの手続きを

生後91日以上の子犬を飼っている方には、犬の登録と、年1回狂犬病予防注射を受けさせることが、法律で義務付けられています。

引っ越しで犬の所在地が変わった、譲渡で犬の飼い主が変わったなど、登録情報が変わった場合は、変更後30日以内に変更届を提出してください。引っ越しの手続きは、転入や市内間転居の場合は市動物愛護センター、転出の場合は転出先の市町村へ。

また、犬が死亡した場合は、死亡届の提出が必要です。(市動物愛護センター ☎096-380-2153)

3つの上下水道センターを廃止します

西部・北部・南部の上下水道センターは、令和5年3月31日をもって現在地での業務を終了し、4月1日からは新しい場所で業務を行います。

上下水道センター業務(漏水・水質など)に関する相談は、上下水道局水道維持課で対応します。

上下水道局水道維持課 所在地:中央区水前寺6-2-45 ☎096-381-5600

西部および北部の料金納入所が移転します。

●西部上下水道センター内の料金納入所は、西部公民館(西区役所内)1階に移転します。(所在地:西区小島2-7-1)

●北部上下水道センター内の料金納入所は、北部まちづくりセンター1階に移転します。(所在地:北区鹿子木町66)

※なお、南部の料金納入所は、これまでどおり、城南まちづくりセンター3階で業務を継続します。(所在地:南区城南町宮地1050)



(料金および上下水道事業全般に関するお問い合わせ 上下水道局お客さまセンター ☎096-381-1118)

新型コロナウイルスワクチン接種



オミクロン株対応ワクチンなどの「令和4年秋開始接種」は1人1回限りです！

オミクロン株対応ワクチンなどの「令和4年秋開始接種」は、1人1回限りとなっています。

最後に接種された際の接種券に貼られたシールに、「オミクロン株」など「**令和4年秋開始接種**」に該当する記載がすでにある場合、さらなる接種はできませんのでご注意ください。

「令和4年秋開始接種」は、以下のワクチン接種が該当します。

- オミクロン株BA.1
- オミクロン株BA.4-5
- 令和4年11月8日以降に接種したノバボックス
(シールには「ヌバキノビット筋注」と書いてあります)

ご確認ください！

接種後に貼られたシールに、ワクチン情報が記載されています。

新型コロナワクチンの5回目接種券

接種券に貼られたシールに、接種されたワクチン情報が記載されています。

ワクチン接種後の接種券サンプル

ワクチン接種の期間は3月31日までとなっています。4月以降のワクチン接種については、国の方針が決定次第、市ホームページ等でお知らせします。

新型コロナウイルスワクチン接種 予約受付中！

受付中の接種	予約方法
12歳以上の方の追加接種(3~5回目)	電話・WEB かかりつけ医へご相談
12歳以上の方の初回接種(1・2回目)	電話
小児(5~11歳)の初回接種(1・2回目)、追加接種(3回目)	電話・WEB(3回目のみ) かかりつけ医へご相談
乳幼児(生後6か月~4歳)の初回接種(1・2・3回目)	かかりつけ医へご相談

電話予約 予約専用フリーダイヤル ☎0120-096-885
受付時間/午前8時半~午後7時(土・日・祝日も開設)

WEB予約 24時間いつでも予約可能！
熊本市 ワクチン予約システム

タクシー券もご利用いただけます！
以下の対象者の方へ、ワクチン接種会場までの移動にご利用いただけるタクシー券を接種券に同封してお届けしています。接種の際は、ぜひご利用ください。

対象者
【1・2回目接種】 令和4年3月31日時点で満65歳以上の方
【3~5回目接種】 令和5年3月31日時点で満65歳以上の方

ワクチン接種に関するお問い合わせ

熊本市新型コロナウイルスコールセンター ☎096-300-5577
受付時間/午前8時半~午後7時(土・日・祝も開設)

新型コロナウイルスに関する全般的なことについては、厚生労働省のQ&Aもご参照ください

ドンドン市長と語ろう！ 歴まち版

開催日時: 令和4年8月22日(月) 19:00~ 令和4年8月25日(木) 19:00~
会場: 川尻公会堂 カリーノMSビル

町屋など歴史的建造物を多く残す川尻地区、城下町地区(新町・古町)において、「歴史ある地域資源の未来への継承」をテーマに、地域の皆さんとの意見交換を行いました。

川尻地区

コロナの影響もあり、学校と地域の関わりが薄れてきている。歴史まちづくりに継続性を持たせるためには、教育の場などを活用し、将来を担う子どもたちへのはたらきかけが必要だ。

歴史ある古い町並みを単に残すだけでなく、人の営みをどうつないでいくのかを考え、地域と行政が連携し、学校や子どもたちと関わっていききたいと思います。

「くまもと歴史まちづくり計画」の重点区域は川尻校区の1/3だが、オール川尻の機運を高めながら校区全体で取り組んでいきたいと思っている。

全国的にコミュニティが衰退する中で、川尻地区にはさまざまなコミュニティが残っています。重点区域が一つの起爆剤となり、校区全体の魅力の向上や活性化につなげていただければと考えています。

城下町地区

古町地区の昔のままの町名と“一町一寺”の町並みに愛着と誇りを持っている。

旧町名を残して未来につなげていくことは、城下町地区の歴史まちづくりに取り組んでいく上で重要だと考えています。

今後解体される可能性のある町屋があるため、所有者に対する働きかけと、利活用に興味を持たれるような事業者を募っているところだ。行政とも連携して町屋を残していきたい。

本市の補助制度などで全面的にバックアップを行いながら、町屋の利活用や魅力づくりを進めていくことで、ぜひ町屋を残していきたいと考えています。

※内容は開催日時点のものです。

～将来にわたり熊本市電を持続安定的に運行するため～ 上下分離方式の導入を予定しています！



熊本市電を運行する交通局では、現在、上下分離方式の導入を予定しています。
今回は、「上下分離方式を導入する理由」や、「導入後の市電はどのようなのか」といった疑問にお答えします！

上下分離とは…

上下分離とは、運送事業者(上)と施設・車両の保有整備事業者(下)を切り分け、それぞれが運行、整備の免許(特許)を取得して事業を営む仕組みです。

現在は熊本市がこれらの事業を一体で行っていますが、上下分離後は、施設・車両の保有整備は熊本市が担い、運送は新たに設立する市出資法人が担う予定です。

路面電車における上下分離方式は、富山市、札幌市ですでに導入されています。また、今年8月には宇都宮市・芳賀町で、上下分離方式による路面電車が新たに開業予定です。



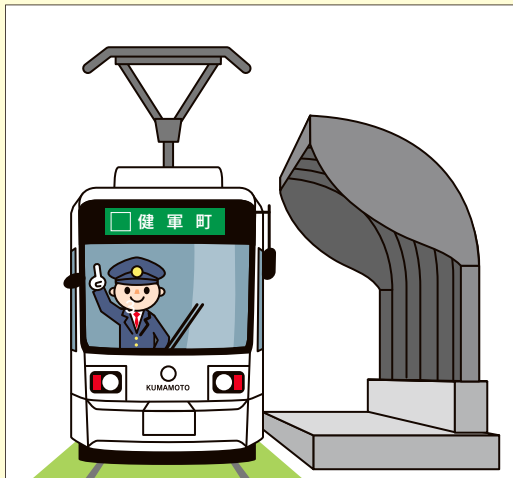
上下分離で変わること・変わらないこと

上下分離後は、運送事業を担う市出資法人が、市電の運行や広告事業、イベント業務を担う予定です。安全運行を第一に、新たな乗客サービスを実施していきます。

一方で、**上下分離を導入したことにより、運賃や運行ダイヤが変わることはありません。**今までどおり市電をご利用いただけます。

熊本市は、引き続き施設・車両の整備・更新を行い、法人と連携しつつ、安心・安全な市電運行を担っていきます。

【現行】



【熊本市】

- 運転・運行管理
- 施設・車両の維持管理
- 施設・車両の保有整備

【上下分離後】

上物 (市出資法人)

- 運転・運行管理
- 施設・車両の維持管理
- ※施設を自治体から賃借
- ※維持管理を自治体から受託



施設・車両を賃貸

下物 (熊本市)

- 施設・車両の保有整備

どうして上下分離を導入するの？

市電の安心・安全な運行には、「運転士」や、施設や車両の維持補修を行う「技工職」といった、現場を担う職員の人材確保や育成、技術の継承が不可欠です。職員の雇用環境を安定化(運転士の正規雇用化など)し、**持続安定的に市電を運行していくため、上下分離方式を導入するものです。**

上下分離はいつから導入されるの？

最短で**令和7年4月**を想定しています。

上下分離を導入しないとどうなるの？

現在の交通局では、技能労務職員の退職不補充の方針や経営上の理由等から、運転士や技工職を正規職員として新規採用できていません。このままでは、人材の確保や技術の継承ができず、**将来にわたって持続安定的に市電を運行することが難しくなります。**

交通局とは別の法人に運行を任せると、すぐに運賃を値上げしたり、運行の安全が確保できなくなったりするのでは？

運賃は、上下分離後も国のルールや市との協議を経て改定する必要があるため、**法人が自由に値上げをすることはできません。**

また、現在運行を担っている交通局の運転士等が新たな法人へ移籍するとともに、熊本市からも職員を派遣するなど、当面の間は現行とほぼ同じ体制を維持し、引き続き安全な運行を行っていきます。

熊本市電は令和6年8月に開業100周年を迎えます。

熊本市電が引き続き誰もが気軽に利用できる安全安心な移動手段として、また、熊本市のまちのシンボルとしての役割を果たしていくため、上下分離の導入にご理解をお願いします。

(交通局総務課 ☎096-361-5211)

3月18日(土)バス・電車無料の日を実施します

熊本市を一部でも通過する路線バス・熊本電鉄電車・熊本市電を無料化します。対象は熊本市民に限定しません。無料対象路線であればどなたでも何回でも利用できます。

【参加事業者】

九州産交バス・産交バス・熊本電鉄(バス・電車)・熊本バス・熊本都市バス・熊本市交通局

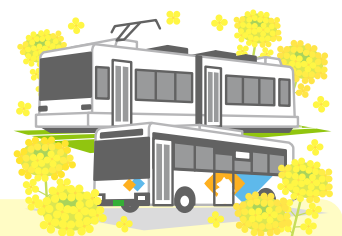
詳しくは、下記URLまたはQRコードから市ホームページへ。
https://www.city.kumamoto.jp/hpkiji/pub/Detail.aspx?c_id=5&id=46679



※ただし、以下の路線は対象外です。

- ・熊本リムジンバス、熊本駅直行便、阿蘇くまもと空港直行便
- ・県内快速バス(あまくさ号、たかもり号)
- ・県外高速・特急バス(ひのくに号、やまびこ号など)
- ・JR九州

(交通企画課 ☎096-328-2510)



お知らせ掲示板

くらし

お墓参り用臨時バスを運行します

期 3月20日(月)～22日(水) 因 お墓参りが多い3月のお彼岸の時に、三山荘と桃尾墓園間で臨時バスを運行 ※途中での乗り降りはできません。

因 指定管理者：株式会社パブリックビジネスジャパン(☎237-7266)

【三山荘までのバス(有料)】

熊本市都市バス「三山荘」行(熊本桜町バスターミナルは26番のりば)

※三山荘バス停で下車し、臨時バスに乗り継ぎとなります。

【運行時間】

※三山荘・桃尾墓園間は約10分。

3月20日(月)～22日(水)

	三山荘→桃尾墓園	桃尾墓園→三山荘
1	9:05	9:20
2	10:10	10:30
3	11:00	11:20
4	11:40	12:00
5	12:20	12:40
6	13:20	14:35

(健康福祉政策課 ☎328-2340)

郵便局でマイナンバーカードの申請ができます

無料

因 平日午前9時～午後5時(祝日、年末年始を除く) 場 市内郵便局10局(熊本中央郵便局、熊本東郵便局、川尻郵便局、上熊本郵便局、北部郵便局、熊本水前寺公園郵便局、熊本西子飼郵便局、熊本駅内郵便局、熊本近見町郵便局、熊本楠郵便局) 因 マイナンバーカードの交付申請書の記入支援、顔写真の無料撮影 因 本市に住民登録がある方、これまでにマイナンバーカードの申請や作成をしたことがない方 申 予約不要

(地域政策課 ☎328-2067)

マイナポイントの申し込みはお早めに

令和5年2月末までにマイナンバーカードを申請した方は、最大20,000円分のポイントがもらえるマイナポイントの申込対象となります。手続きがまだの方はお早めにお申し込みください。申し込み手続きは区役所・総合出張所・熊本市マイナンバーカードサテライトでも行っています。

※マイナポイントに関する問い合わせは、マイナンバー総合フリーダイヤル(☎0120-95-0178)へ。

(地域政策課 ☎328-2067)

証明書コンビニ交付サービスを休止します

期 4月1日(土) 午前6時半～11時 因 システムメンテナンスのため、戸籍証明書、税関関係証明書のコンビニ交付サービスを休止します (地域政策課 ☎328-2067)

ごみゼロコールを臨時休止します

期 3月11日(土) 終日 因 システムメンテナンスのため、電話・ファクスによる大型ごみの受け付けおよびごみに関するお問い合わせへの対応等を臨時休止します 因 ごみゼロコールの全ての業務 (廃棄物計画課 ☎328-2359)

情報公開窓口を移転します

3月22日(水)に次のとおり情報公開窓口を移転します。

【現在】市庁舎3階(下通り側)

【移転後】市庁舎地下1階(食堂前)

同日以降に開示請求の手続きや行政資料の閲覧等を希望の方は移転後の窓口にお越しください。なお、電話やファクス番号に変更はありません。(情報公開窓口 ☎328-2059)

地図および書籍の販売場所の変更のお知らせ

本市が発行する地図や書籍の市庁舎内における販売場所を3月1日(水)から次のとおり変更します。

【現在の販売場所】市役所売店(市庁舎地下1階)

【変更後の販売場所】情報公開窓口(市庁舎3階。3月22日(水)以降は市庁舎地下1階)

なお、3月1日(水)以降の都市計画に関する地図の販売は、「都市計画総括図」のみとなります。

※従来販売していた都市計画に関する地図等は市ホームページで公開しています。詳しくは都市政策課(☎328-2502)へ。

(情報公開窓口 ☎328-2059)

原付バイクの廃車手続きなどはお早めに

軽自動車税(種別割)は、毎年4月1日現在でバイク、軽自動車または小型特殊自動車(農耕作業用、その他)などを所有している方に課税します。お持ちの車両を廃棄したり、他人へ譲渡した場合は、3月中に申告手続きを済ませてください(申告がない場合は、引き続き課税となります)。

○手続き場所など

場 市民税課、区役所税務室、総合出張所

※本市窓口での受け付けは、排気量125cc以下の原付バイクおよび小型特殊自動車(農耕作業用、その他)に限ります。なお、代理人の場合、委任状は不要ですが、届出者の本人確認

認ができるもの(マイナンバーカード、運転免許証など)が必要です。

【廃車】因 ナンバープレート、届出者の本人確認ができるもの

確認事項：車名、車台番号、排気量

※盗難の場合は、被害に遭った日、警察へ届けた日、警察署名、受理番号

【名義変更】因 届出者の本人確認ができるもの

※新所有者・使用者の住民登録が市外の場合は、住民票など証明するものが必要です。

確認事項：ナンバープレートの番号、車名、車台番号、排気量、「販売または譲渡した証明」欄の記入

※軽自動車税(種別割)は、使用の本拠地(定置場)がある市区町村に納める税です。進学や転勤に伴い原付バイクの定置場が市外に変わる場合は、廃車手続きが必要です。

詳しくは、市ホームページ、市民税課(☎328-2181)または区役所税務室へ。

熊本でMaaSアプリ「my route」のサービス開始

1月28日(土)から、MaaSアプリ「my route」が熊本エリアでサービスを開始しました。「my route」では、目的地までのあらゆる移動手段から最適な移動方法を案内し、他の予約サイト等とシームレスに連携します。また、アプリ内で「市電1日乗車券」や「わくわく1dayパス」などのデジタルチケットも販売しています。詳しくは右のQRコードへ。



(交通局総務課 ☎361-5233)

熊本市収入証紙の販売場所が変わります

3月1日(水)から、熊本市収入証紙の販売場所を、市庁舎地下1階の売店から2階の会計総室へ変更します。

販売時間：午前8時半から午後5時15分まで(土・日・祝日、年末年始を除く)

(会計総室 ☎328-2583)

点字の納税概要書を送付します

因 希望者に対して、固定資産税・市県民税・軽自動車税の納税通知書と一緒に点字の概要書(納税義務者名、税目、年税額、納期、納期ごとの税額などを記載)を送付します 申 3月15日までに電話で固定資産税課へ

(固定資産税課 ☎328-2195)

市営住宅の通年募集(募集団地一覧の更新)

対象の住宅は、3月3日(金)から市ホームページに一覧を掲載します。

因 事前に指定した入居促進住宅 ※エレベーターのない団地や棟で、入居率がおおむね8割以下の4階以上の住宅や、募集を行っても応募がなかった住宅

●申込(先着順)

期 3月7日(火)～時 ①3月7日(火) 午前9時半～午後3時 ②3月8日(水) からは午前8時半～午後5時 場 ①3月7日(火) 国際交流会館5階大広間 ②3月8日(水)～市営住宅管理センター(市庁舎9階) 因 中央・北・西区は(☎327-5101)、東・南区は(☎311-7833)

現在募集中の通年募集団地についてはこれまでどおり申込受付を行います。

(市営住宅課 ☎328-2461)

男女共同参画の視点に立った防災出前講座

無料

期 5月～来年1月末の期間で要相談 場 市内(実施場所は申込団体で確保。会場使用料や設営費用は申込者負担です。)

または男女共同参画センターはあもにい 因 市内に住むか通勤・通学する方で構成された団体・自治会・企業など 申 電話またはメール(info@harmony-mimozza.org)で男女共同参画センターはあもにいへ(男女共同参画センターはあもにい ☎345-2550)

【連載】昼も夜もだれもが歩いて楽しめるまち(最終回)～アートを感じるまちなかライフ～

「アート」と聞くと、絵画や彫刻といった「物」を思い浮かべがちですが、熊本市現代美術館の日比野 克彦館長のお話では、鑑賞する人が、「ああ、なんだかきれいだな」とか「懐かしい気分になるな」など、心の変化が生まれたとき、その「物」と鑑賞者との関係性のことを「アート」と呼ぶそうです。

何かと慌ただしい年度末こそ、まちなかライフの中で、こんな「アート」な体験を増やして、心のリフレッシュを図りましょう!

モデルコース(アート編) 友人Jさん・Kさん(中央区在住/20代女性)

テーマ “ばったりアートイベントに遭遇”

今日は、久しぶりにお友達同士でまちなかへランチへ! 食事の後、アーケードを歩いていると、創作を楽しむ人だかりを発見! 誰でも気軽に参加できる、応援フラッグを創作するアートイベントということで、チャレンジしてみることに。他の参加者やスタッフの方とお話をしながら、手縫いでフラッグを創作していると、ついつい時間を忘れて没頭してしまった2人。創作による心の満足を感じながら、帰路につくバス停へ向かいました。



下商店街でのアートイベント

いつも歩行者を優先してくださっている、人に優しい通りの商店街で、お買い物以外のふれあい! ステキですね! 『パブリックライフ学入門』の著者であるヤン・ゲール氏は、人間の行動を“必要活動・任意活動・社会活動”に分類しています。目的地に行く(必要活動)際に、さまざまなふれあいの機会を誘発するアート活動(社会活動)に出会える熊本のまちは、散歩にもぴったりですね。



熊本市エリアマネジメントアドバイザー 山下 裕子さん

【まちなかイベント】

日時 3月11日(土)～19日(日)【9日間】

場所 サンロード新市街商店街(新市街アーケード内)

内容 アート作品の展示、休憩スペースの設置、道沿店舗によるテイクアウトなど



詳細はこちらから

(市街地整備課 ☎328-2537)

くらしの中の人権 111

女性に関する人権問題

「『男だから』『女だから』という理由だけで、生き方や人生の選択が狭められている」そう感じたことはありませんか。また、自覚がないまま無意識に性別で決めつけていることはありませんか。性別による差別的な扱いは、一人ひとりの個性や能力を発揮する機会や自分らしく生きることを妨げる要因ともなっています。性別にとらわれず、家庭、職場、地域、学校などさまざまな分野において、ひとりの人間としてお互いに人権を尊重し、対等なパートナーとしてあらゆる活動にかかわり、ともに責任を担う社会にしてい

く必要があります。しかし、現実にはドメスティックバイオレンス(DV)やセクシュアル・ハラスメント、マタニティ・ハラスメントなどに悩んでいる被害者は存在しています。人権を踏みにじる行為であるハラスメント等を根絶し、「だれもがともいきいきと、個性と能力を発揮できるまち」を目指していきましょう。

(人権政策課 ☎328-2333)

市街化調整区域の開発許可の取り扱いについて

頻発・激甚化する自然災害に対応するため、都市計画法等が一部改正され、市街化調整区域内の集落内開発制度指定区域において、災害リスクの高いエリアにおける開発許可の厳格化が図られました。これにより本市の同区域での開発許可は、以下の段階的な取り扱いとなります。

①【令和5年4月1日～令和7年3月31日】

開発許可の申請時に、開発をする場所のハザード情報、避難場所等を申請者が把握していることを書面で提出していただきます。

②【令和7年4月1日～】

(1)土砂災害警戒区域は集落内開発制度指定区域から除外します。

(2)浸水想定区域(想定最大規模降雨に基づく想定浸水深3m以上の区域)は「安全上及び避難上の対策」が必要となります。

(取り扱いに関すること：)

都市政策課 ☎328-2502

(開発許可の手続きに関すること：)

開発指導課 ☎328-2507

植木バス停周辺パーク&ライド、サイクル&ライド社会実験 R5上半期モニター募集 **無料**

期 4月～9月 場 植木町商工会南側市有地 因 上記の場所に設置する駐車場、駐輪場にマイカー等を停めて(パーク)、植木バス停からバスを利用(ライド)される方を募集 因 次の要件をすべて満たす方①植木地域に住む方(対象校区または地区：山本、田原、菱形、桜井、植木、山東、吉松、田底、大和)②通勤や通学、お買い物などで植木バス停からバスで中心市街地方面へ移動する方③アンケートにご協力していただける方 ※定期利用希望の場合定期券の提示必須 因 2月20日から①窓口(市交通企画課または植木町商工会)②メール(koutukikaku@city.kumamoto.lg.jp)③郵送(〒860-8601交通企画課宛)での申し込みを随時受付 ※申込書は上記の窓口またはホームページ、北区役所総合案内で入手可能

(交通企画課 ☎328-2510)

熊本市スポーツリーダー募集

小学生を指導できる方、スポーツ指導の経験がある方、市民スポーツ活動に貢献したい方など、「熊本市スポーツリーダー」に登録しませんか?

【募集リーダー】①種目別スポーツリーダー(各種競技団体等公認スポーツ指導者の資格や、教員免許を有する方)②地域スポーツリーダー(熊本市スポーツ推進委員もしくは各競技種目の指導歴が豊富な方)③マネジメントリーダー(地域の社会体育団体等の役員、または総合型地域スポーツクラブを理解し推進する方)

【リーダー登録要件】市内に住むか通

勤・通学する20歳以上の方で、本市が実施する登録講習会の受講が必要。

詳しくは、市ホームページへ。

(スポーツ振興課 ☎328-2724)

緑の募金運動にご協力ください ～緑植え ぼくにもできた SDGs～

緑豊かな街づくりを推進していくため、緑の(羽根)募金運動にご協力をお願いします。

期 3月1日～5月31日

【募金方法】自治会ごとに取りまとめ、専用の振込用紙でお振り込みください。

詳しくは、熊本市地域みどり推進協議会事務局(環境共生課)へ。

(環境共生課 ☎328-2352)

「熊本城みどり保存管理計画」を策定しました

本市では、史跡とみどりの調和のとれた美しい熊本城を守り育ていくための計画を策定しました。

○安全の確保、遺構の保護、眺望の確保に配慮した樹木の適切な管理を行っていきます。

○上記の管理のため、一部、樹木撤去を行います。また、みどりの保存管理の各種事業(古樹の保護育成など)を実施していきます。

詳しくは、市ホームページへ。

(熊本城総合事務所 ☎352-5900)

申告所得税および復興特別所得税・消費税および地方消費税の振替期日

申告所得税および復興特別所得税並びに消費税および地方消費税(個人事業者)の納税は、金融機関の預貯金口座から引き落としとなる「振替納税」が大変便利です。

令和4年分の確定申告の振替納付日は、以下のとおりです。「振替納税」をご利用の方は、振替日の前日までに口座の残高をご確認ください。

【申告所得税および復興特別所得税】

4月24日(月)

【消費税および地方消費税(個人事業者)】

4月27日(木)

詳しくは、国税庁ホームページ(<https://www.nta.go.jp>)へ。

(熊本西税務署 ☎355-1181)

(熊本東税務署 ☎369-5566)

「てまえ運動」の推進

○てまえ運動とは

①歩行者は、「手を前」に出してドライバーに合図。

②車は、横断歩道の「手前」で停止。

③ドライバーは、「手を前」に出して歩行者に合図。

○車両運転者の皆さんは

横断歩道を横断しようとして「手を前」に出して合図している歩行者がいる場合は、横断歩道の「手前」で一時停止し、歩行者に対して「手を前」に出して合図して歩行者を安全に横断させま

しょう。

○歩行者の皆さんは

信号機のない横断歩道を横断しようとする際は、通行車両に対して横断の意志を「手を前」に出して合図して伝えましょう。

(生活安全課 ☎328-2397)

犯罪被害から身を守りましょう！ ～つきまとい等にご注意ください～

本市でも、子どもや女性などに対する「不審な声かけ」、「つきまとい」、「わいせつ事案」などが発生しています。

犯罪被害にあわないために、できるだけ一人になることを避け、明るい道や人通りの多い道を通るようにしましょう。

また、身の危険を感じたら、迷わず大声や防犯ブザーで周囲に助けを求めましょう。

熊本県警では、地域で発生した犯罪情報や、被害防止情報などをいち早く届ける「ゆっぴー安心メール」を配信しています。熊本市公式LINEでも受信できますのでご利用ください。

(生活安全課 ☎328-2397)

春季全国火災予防運動

3月1日から7日までの間、春季全国火災予防運動が実施されます。

この運動は、市民の皆さんに、防火に関する意識をさらに高めていただくことにより、火災の発生を予防し、火災から尊い生命と貴重な財産を守ることを目的に実施されるものです。

また、この時季は空気が乾燥し火災発生の危険性が高まる時季ですので、火の取り扱いには十分注意してください。一人ひとりのこころがけで、火災のない安全な街づくりを目指しましょう。

■2022年度全国統一防火標語■

「お出かけは マスク戸締り 火の用心」

(消防局予防課 ☎363-0263)

火の用心！新生活での火災予防

進学、就職などで新生活の準備をしている方が多いのではないのでしょうか。一人暮らしを始めたばかりで、家事になれていない方が火災の被害にあうケースがあります。次のことに気を付けて安全な新生活を送りましょう。

- ・火災からの逃げ遅れを防ぐために、住宅用火災警報器を設置する。
- ・寝具、衣類、カーテン等は、火がふれても燃え広がりにくい防災品を使用する。
- ・火災を小さいうちに消すために住宅用消火器を設置する。

(消防局予防課 ☎363-0263)

救急車の適正利用にご協力を

消防局管内では、昨年の救急出場件数が過去最多の43,694件となりました。

この中には緊急性が低いケースも

あり、「どこの病院にいけばいいのかわからない」「便利だから」「困っているから」等で救急車を呼ぶ人がいます。そのような利用が増えると、緊急で本当に救急車を必要としている人への到着が遅れてしまいます。119番通報する前に、本当に救急車で病院に行かなければならないのか、もう一度考えてみてください。

ただし、次の場合はすぐに救急車を呼んでください。重大な病気の可能性があります。

- ・突然の激しい頭痛
- ・顔半分が動きにくい
- ・手足に力がはいらぬ
- ・ろれつが回らない
- ・胸や背中の激痛
- ・急な息切れや呼吸困難
- ・胸が締めつけられる、または圧迫される

・急に意識がなくなった など

また、夜間などに病気やケガなどで救急車を呼ぶか迷う場合は、「夜間安心医療電話相談(#7400)」や「子ども医療電話相談事業(#8000)」にご相談ください。

救急車はいのちをつなぐ乗り物です。市民の皆さんのご理解とご協力をお願いします。

(消防局救急課 ☎363-2360)

3・4月はアパートやマンションなどの賃貸トラブルに注意！

賃貸住宅を退去する際に、原状回復費用として敷金を上回る高額な修繕費用を請求されたという相談が寄せられています。

→トラブル防止のポイント

- ・入退去時は、家主や仲業者などの家主側と一緒に部屋の現状を確認しましょう。その際、修繕が必要と思われる箇所の写真を撮り、証拠となる記録を残すことが大切です。
- ・修繕費用を請求された場合、内容をよく確認し、納得できない点は十分な説明を求めましょう。
- ・入居前に必ず契約書を確認しましょう。ハウスクリーニング費用を借主負担とするなどの特約は原則として有効となるため、退去時の特約等を確認しておくことが大切です。

消費者トラブルで困ったら、1人で悩まず、まずは、ご相談ください。



3月22日は世界水の日です

毎年3月22日は国連が定める「世界水の日」。わたしたちが毎日当たり前のように使っている安全できれいな水は、世界では当たり前ではありません。「世界水の日」は世界中で、水の大切さや水問題について考える活動が行われます。本市では、世界の水事情についてのパネル展示を市庁舎1階

委・員・募・集

第9期熊本市高齢者保健福祉計画・介護保険事業計画策定委員会

幅広く市民の皆さんの意見を取り入れていくため委員を募集します。

任期 委嘱日から令和6年3月31日まで

対象 市内に住むか通勤・通学する20歳以上で、高齢者福祉・介護保険に関心のある方

定員 2人(書類・面接による選考)

申込 3月22日までに「人生100年時代を見据えた高齢者施策について」をテーマに800字程度にまとめ、住所、氏名、年齢、性別、電話番号、職業および勤務先名(会社名等)を書いて郵送または電子メール(koreifukushi@city.kumamoto.lg.jp)で〒860-8601 高齢福祉課(☎328-2963)へ

詳しくは、市ホームページまたは高齢福祉課(☎328-2963)へ。

カーボンニュートラルに向けて COOL CHOICE ご家庭の照明のLED化はお済みですか？ LEDへの交換で電気代がおトクになります！

・LEDに換えるだけで寿命が長持ち！頻繁な買い替えの必要もありません。

・消費電力の大幅な削減に！電気代をかしこく節約できます。

(例：白熱電球からLEDへの交換で約85%の省エネに！)本市の施設でもLED化を進めており、消費電力と電気代の削減につながっています。

ご家庭の照明も、かしこく“おトク”に省エネしてみませんか。

(温暖化・エネルギー対策室 ☎328-2355)



↑詳しくはこちら(環境省のHP)

で行うとともに、水を連想させるブルーで熊本城をライトアップします。わたしたちが生きるために欠かせない水について、考えるきっかけにしてみませんか。

(水保全課 ☎328-2436)

戸建木造住宅 耐震対策の説明会を開催します

ご自身の生命や財産を守るために住宅の耐震化はとて重要です。本市では、旧耐震基準(昭和56年5月以前着工のもの)および熊本地震で被害を受けた平成12年5月以前着工の戸建木造住宅の耐震診断を実施しています。

令和5年度の事業実施の前に事業内容等についてよく分かる説明会を開催します。お住まいの耐震化をお考えの方はぜひご参加ください。

☎3月25日(土)午後2時~3時(予定) 場 国際交流会館4階 第3会議室 定 50人(先着順) 時 筆記用具 申 3月6日~20日までに住所、氏名、電話番号、参加人数(最大2人まで)、住宅の建築年をメール(jutakuseisaku@city.kumamoto.lg.jp)または電話で住宅政策課住宅支援班へ

対象住宅の条件

市内にあり、人が住んでいるまたは住み見込みがある戸建木造住宅で以下の1~3すべてに該当する住宅。

- 1.平成12年5月31日以前に着工したもの
2.在来軸組構法、伝統的構法で建てられたもの
3.3階建て以下のもの

※昭和56年6月以降に着工した戸建木造住宅は熊本地震による被害を受けたもの(り災証明や被害写真により確認できるもの)が対象です。

(住宅政策課住宅支援班 ☎328-2449)

飲用水を安全に利用するために

◆水道水や井戸水をいったん貯水槽に貯めて、飲用水として使用している方(高層の共同住宅など)

管理者による貯水槽などの適切な管理が必要です。毎年1回、清掃と水質検査を実施してください。

◆個人や共同で井戸を掘り、飲用水として使用している方(未給水区域内の住宅など)

使用開始前に、水質検査を実施してください。また、使用開始後も毎年1回以上水質検査を実施し、井戸の周辺は常に清潔に保つようしてください。

(生活衛生課 ☎364-3187)

井戸水などを使用し下水道へ接続している方へ

井戸水などを使用する家庭の下水道使用料は、主に人数・用途を基に算定しています。人数・用途が変更になった場合は必ず届け出ください。

☎上下水道局お客さまセンター(☎381-1118)

■上水道と井戸水を使用する場合

生活排水を下水道へ流した時点で上水道・井戸水ともに下水道使用料が発生します。

届け出が遅れると使用開始時期までさかのぼって支払いが必要です(最大5年分)。井戸水などを下水道へ流す場合は速やかに届け出をお願いします。

(上下水道局料金課 ☎381-0447)

鉛製水道管の無償取替にご協力を!

鉛製水道管は柔らかく加工が簡単なことから、全国で使用されていましたが、漏水が多いことや鉛の水質基準の改正、国からの指導等を踏まえ、本市では平成元年に新たな鉛製水道管の使用を廃止し、平成14年から「上下水道局の費用負担」による鉛製水道管の取替事業(工事)に取り組んでいます。

本市の水道水は厚生労働省の水質基準「0.01mg/L以下」に適合し安全性に問題はありますが、現存する鉛製水道管の水質検査を定期的実施し、基準値や濁水など水質に係る安全性を確認しています。

鉛製水道管の漏水を防止し安心安全な水道水を供給するための取替工事には、お客様の同意が必要となりますので、ご理解とご協力をお願いします。

(水道維持課 ☎381-5609)

犬と猫の休日譲渡(完全予約制)

☎3月21日(祝)犬の譲渡:午前9時半~正午、猫の譲渡:午前10時~正午 場 市動物愛護センター 内 市動物愛護センターに収容している犬猫の譲渡、犬の譲渡が決定した方のみ譲渡前講習(受講済みの方は不要) 対 平日来所が困難な方 定 各4組(先着順) 費 犬の譲渡には、登録手数料と狂犬病予防注射料金(計6,200円)が必要 申 3月6日から電話で市動物愛護センターへ

※譲渡希望の犬猫や譲渡条件等について、申込時に確認します。

(市動物愛護センター ☎380-2153)

しごと・経済

令和5年度「熊本市夢と活力ある農業推進事業」説明会

農業者が自ら行う農業の高品質化、省力・低コスト化、スマート農業技術導入などのさまざまな取り組みを支援する事業の説明会を開催します。

■事業説明会(申込不要・当日直接会場へ)

Table with 3 columns: 日時, 場所, 問い合わせ先. Rows include dates from 3/16 to 3/17 and locations like 東部公民館A, 北区役所2階, etc.

■事業公募期間・受付場所 4月3日~28日にお住まいの地域の農業振興センター(北東部・西南部)または農業振興室(南)に応募書類提出

■事業の対象・要件・必要な手続きなど詳しくは市ホームページまたは農業支援課(☎328-2384)へ。

※令和2年度~令和4年度に実施の「熊本市スマート農業加速化事業」は、「熊本市夢と活力ある農業推進事業」に編入して実施します。

(農業支援課 ☎328-2384)

自衛官を募集中です

【受付種目・受付期間】

- ①一般幹部候補生:4月14日(金)まで
②歯科・薬剤科幹部候補生:4月14日(金)まで

- ③一般曹候補生:5月9日(火)まで
④自衛官候補生:5月9日(火)まで
⑤予備自衛官補(一般・技能):4月6日(木)まで

☎自衛隊熊本地方協力本部熊本分駐所(☎297-2054)、自衛隊熊本地方協力本部熊本募集案内所(☎372-0045)

(地域政策課 ☎328-2031)

UIターン就職面談会を東京で開催します

無料

東京圏にお住まいのご家族・お知り合いの方にお知らせください。

☎3月19日(日)【セミナー】正午~午後0時50分(事前予約優先)【就職面談会】午後1時~5時 場 東京交通会館12階ダイヤモンドホール(東京都千代田区有楽町2丁目10-1) 内 熊本の地場企業と首都圏在住の求職者による合同就職面談会 対 熊本で就職を希望する令和5年新卒者、令和6年卒業予定者~転職希望者 申 事前予約または当日直接会場へ(しごとづくり推進室 ☎328-2377)

高齢者無料おしごと相談コーナー

☎雇用・就業に関する情報(再就職関連情報、短時間就業情報など)の提供や、無料で技能講習会の案内、お仕事の探し方、履歴書の書き方など

【中央区役所 高齢者職業相談コーナー】

☎平日午前9時~午後4時(正午~午後1時を除く) 場 中央区役所1階北側エレベーター近く ☎080-9244-3715

【サンライフ熊本 高齢者お仕事相談コーナー】

☎3月6日(月)、14日(火)、22日(水)、30日(木)午前9時~午後4時(正午~午後1時を除く) 場 サンライフ熊本 ☎0345-3511

(しごとづくり推進室 ☎328-2377)

「熊本元気塾」の聴講生募集 無料

☎3月22日(水)午後3時~4時半 場 流通情報会館1階展示場 題 「ウクライナ侵攻後の世界と日本」 師 五百旗頭 真さん(兵庫県立大学理事長 宮内庁参与) 定 250人程度 申 3月19日までに電話(☎377-2091)またはホームページで流通情報会館へ

※「熊本元気塾」の会員も随時募集中です。

(商業金融課 ☎328-2424)

福祉分野の無料職業紹介(福祉のお仕事出張相談会)

期 場 ①3月9日(木)イオンモール熊本1階インフォメーション裏(嘉島町) ②14日(火)ゆめタウン光の森2階 THE SHOP TK前(菊陽町) ③24日(金)ゆめタウンはません2階アカチャンホンポ前 時 午前10時半~午後1時 内 保育士、介護職、支援員の仕事についての相談窓口 申 要事前予約 詳しくは、熊本県福祉人材・研修センター(☎322-8077)へ。

(保育幼稚園課 ☎328-2568)

講演会・相談会

熊本のいのちの電話オンライン講演会のお知らせ 無料

☎3月26日(日)午前10時半~正午 題 「自殺に傾くひとへの理解」 師 河西 千秋さん(札幌医科大学医学部神経精神医学講座主任教授) 場 市民会館シアーズホーム夢ホール大会議室またはオンライン(ZOOM) 定 会場100人、オンライン400人 申 QRコード、ホームページまたは電話(☎354-4343)で熊本のいのちの電話事務局へ

(精神保健福祉室 ☎361-2293)

マンション管理相談会 無料

☎3月8日(水)午後1時半~4時半 場 市庁舎9階会議室 師 (一社)熊本県マンション管理士会 時 管理規約 申 原則開催日の前日午後4時までに電話で(一社)熊本県マンション管理士会事務局(☎343-0095 平日午前9時~午後5時)へ

(住宅政策課マンション管理支援班 ☎328-2989)

新築やリフォーム等の住まいづくりに関する無料相談会 無料

☎3月25日(土)午後1時~4時 場 熊本県建築士会館7階会議室(中央区神水1丁目3-7) 師 熊本県建築士会女性部会 申 電話で熊本県建築士会事務局(☎383-3200 平日午前9時~午後4時)へ

(住宅政策課住宅政策班 ☎328-2438)

くまもと都市圏オンライン合同就職説明会 お仕事探し中の方と求人企業との出会いの場

本市を含む連携中枢都市圏のオンライン合同就職説明会を開催します。お仕事探し中の方で興味のある方はどなたでも、幅広く参加できます。県外にお住まいのご家族、お知り合いにもぜひお知らせください。

対象 ・現在お仕事探し中の方
・2024年3月に大学・短大・高専・専門学校を卒業予定の学生
・2025年以降の卒業予定者や企業研究中の学生も見学参加OK

日程 第19回 3月9日(木)・10日(金) 各回約30社の企業が参加
第20回 3月23日(木)・24日(金)

視聴の際は事前申し込みが必要です。詳しくは、特設ホームページ(https://kumamoto-online.jp)へ。

【熊本連携中枢都市圏対象エリア】

熊本市、山鹿市、菊池市、宇土市、宇城市、阿蘇市、合志市、美里町、大津町、菊陽町、高森町、西原村、南阿蘇村、御船町、嘉島町、益城町、甲佐町、山都町

(しごとづくり推進室 ☎328-2377)

家庭ごみの排出量 2022年度(4~12月) 446g(前月比 +1g/目標 403g) 1人1日あたり (廃棄物計画課 ☎328-2359)

生活用の水使用量 2022年度1月 233L(前月比 -2L/目標 210L) 1人1日あたり (水保全課 ☎328-2436)

子育て・教育

新たに6中学校区で 小中一貫校がスタート

令和5年4月から以下の中学校区が小中一貫校(小中一貫型小学校・中学校)になります。ただし、各小・中学校の統廃合はありません。

城南中学校区(川尻小・城南小・城南中)、**楠中学校区**(楠小・楡木小・楠中)、**下益城城南中学校区**(杉上小・隈庄小・豊田小・下益城城南中)、**鹿南中学校区**(田原小・菱形小・桜井小・鹿南中)、**五霊中学校区**(植木小・山本小・山東小・五霊中)、**植木北中学校区**(吉松小・田底小・植木北中)

小中一貫校では、9年間を通した教育目標やカリキュラムを作成し、系統性・連続性を重視した学習指導や生徒指導を行います。小中一貫教育を推進することで、いわゆる「中1ギャップ」などの学校種の違いから生じる子どもたちの不安や負担を軽減し、小学校から中学校への円滑な接続を図ることができます。

【具体的な取り組み】教職員の小中合同研修会、中学校区内の小中学校同士の連携、小中学校の9年間を通した特色あるカリキュラムの編成等を行い、中学校区の実態に応じた取り組みを実施します。

(教育委員会指導課 ☎328-2721)

ようこそ赤ちゃんプロジェクト のご案内

妊娠・出産・子育てに関する相談支援と、令和4年4月以降に妊娠届出をされた方、または令和4年4月以降に出生した児童を養育する方への給付(妊娠届出時5万円、出生届出後児童1人5万円)を行います。対象者には順次お知らせを郵送します。

【経済的支援について】ようこそ赤ちゃんプロジェクトコールセンター(☎325-7722)

子育ての相談や悩みについて:区役所保健子ども課



市外へ転出した後、ひまわりカード(子ども医療費受給資格者証)は使用できません

転出される場合はひまわりカードの喪失の手続きをお願いします。

なお、健康保険証の変更や記載内容に変更があったとき、受給資格者の方のみが転出されるときなども変更手続きが必要です。

【区役所保健子ども課、総合出張所、芳野分室
(子ども支援課 ☎328-2158)

春休み期間中の小・中学校の 転校手続き

■市内間で住所変更をしたとき

1在学中の学校から最終登校日に①在学証明書②教科用図書給与証明書をもらいます。

2①②を持って区役所区民課または総合出張所窓口で住民異動届出を行い、③転入学通知書もらいます。3①～③を新しい学校に提出してください。

■市外から転入したとき

1在学していた学校からもらった前記①②を持って住民異動届出を行ってください。

2前記③を受け取り、①～③を新しい学校に提出してください。

※転校前に住民異動届出を済ませている場合は、①②を持って指導課で手続きをしてください。

■市外へ転出するとき

最終登校日に前記の①②をもらい、新住所地の市区町村の窓口で転校の手続きをしてください。

(教育委員会指導課 ☎328-2716)

2023年度「乳幼児ママ・パパ教室」 受講団体募集

【就学前の子どもを持つ保護者サークル(グループ)に「子育てに関する学習会」の講師を派遣します。子育てに関する講話(関わり方・食事・心と身体の発達など)・親子ふれあい(運動、音楽リズム遊び、リトミック、おもちゃ作り)など **【時】**午前9時半～午後5時/1講座1時間半～2時間(平日・土曜日) **【※】**1団体で年間2回利用可 **【※】**10人程度のグループ(子育てサークル・保護者会など) **【※】**3月6日から電話で総合子育て支援センター(☎364-0123)へ

詳しくは、市ホームページ「乳幼児ママ・パパ教室」へ。
(総合子育て支援センター ☎364-0123)

地域で子育てをサポート 依頼会員募集

生後3か月～小学6年生を対象に、残業時のお迎えや健診時の付き添い、リフレッシュ時の預かりなどの一時的で軽易な支援を行っています。利用するには、会員登録と講習会受講が必要です。

■依頼会員講習会(月2回程度開催・ 受講無料)

【3月6日(月)・23日(木)午前10時～11時40分ごろ ※託児あり(要予約、先着順)】市内に住むか勤務・通学する方で、生後3か月～小学6年生までのお子さんをお持ちの方 **【※】**電話でファミリー・サポート・センター(熊本)☎345-3011へ

「多子・多胎世帯子育て支援事業」 利用券交付終了のお知らせ

「ようこそ赤ちゃんプロジェクト」の事業開始に伴い、「多子・多胎世帯子育て支援事業」の利用券の申請受付は令和5年3月31日(金)までとなります。

なお、交付した利用券は、おのおの有効期限内で使用できます。
(子ども政策課 ☎328-2156)

「子育てしやすい職場環境を整備する 企業応援セミナー」参加者募集!

従業員の仕事と子育ての両立を支援したい企業を対象に、新たな取り組み導入のためのセミナーを実施します。

第2回 **【3月1日(水)午後1時半～3時半】** **【※】**「事例から学ぶ。制度に終わらない両立支援」

第3回 **【3月10日(金)午前10時～正午】** **【※】**「働きがい」を高めるコミュニケーション」 **【※】**企業の管理職、人事労務担当、経営者等

申し込みなど詳しくは、右記QRコードへ。
(子ども政策課 ☎328-2156)



教育委員会会議の傍聴者募集

【3月23日(木)午後2時～場】 SPring熊本花畑町7階 **【※】**10人 **【※】**当日午後1時半～1時45分に直接会場へ **【※】**審議内容は市ホームページに掲載。 **【※】**YouTubeでライブ配信を行います。
(教育政策課 ☎328-2704)

ふくし・けんこう

すまいの再建4つの助成金の申請期限

熊本地震の被災世帯が再建先に入居した場合に、再建方法に応じて助成する以下の①～④の制度の申請期限のお知らせです。

- ①自宅再建利子助成
- ②リバースモーゲージ利子助成
- ③民間賃貸住宅入居支援助成
- ④転居費用助成

【申請期限】令和5年3月31日
(健康福祉政策課 ☎328-2972)

被災者生活再建支援金(加算支援金)(※1)の申請期限

熊本地震の被災世帯が住宅を再建する際に、再建方法に応じて最大200万円(被災世帯人数が2人以上で、再建方法が住宅の建設または購入の場合の額)が支給される制度の申請期限のお知らせです。

※加算支援金を申請するためには、令和3年5月13日までに基礎支援金の申請済みである必要があります。

【申請期限】令和5年5月13日
(健康福祉政策課 ☎328-2972)

第11回戦没者等の遺族に対する 特別弔慰金の申請期間

【申請期間】令和5年3月31日まで

※すでに申請されている方は不要。
【※】予約専用ダイヤル(☎328-2341) **【※】**予約の際は戦没者の名、申請者の名、過去の申請、希望の受付場所(区役所福祉課または総合出張所)と時間等について伺います。まだ申請されていない方はお早めに予約専用ダイヤルにお電話ください。
(健康福祉政策課 ☎328-2341)



救急医療のしくみ

あなたやご家族が急な病気やケガの時、どうしますか?

すぐに受診すべきか迷う場合

すぐに受診が必要かどうか、病気やケガへの対処法など、電話で看護師に相談できます。

- 子ども(おおむね中学生まで)の相談
熊本県子ども医療電話相談 (☎#8000)(県内統一)
※ダイヤル回線、IP電話および光電話からは ☎364-9999
- 大人(主に15歳以上)の相談
熊本県夜間安心医療電話相談 (☎#7400)(県内統一)
※ダイヤル回線、IP電話および光電話からは ☎03-6730-5996

自分で受診できる場合

- ◇平日なら…かかりつけの医療機関を受診しましょう
- ◇休日・夜間なら…

【休日当番医】
○市内の医療機関、歯科診療所等が、当番制で診療を行います

【休日夜間急患センター】
○熊本地域医療センター ☎363-3311
○熊本赤十字病院(休日夜間のみ) ☎384-2111
※休日夜間急患センターでは新型コロナウイルス感染症のPCR検査は実施していません。
診療時間など、詳しくは市ホームページへ。

こんな時にはためらわずに119番

- 呼びかけても、反応がない
- ろれつが回らない。声が出せない
- 半身のみ(顔半分が動きにくい、突然片方の腕や足に力が入らなくなる)
- 突然の激しい頭痛、胸痛、腹痛
- 顔色、唇の色が悪い。冷や汗をかいている

救急医療を守るために

○救急医療は、緊急性の高い症状の方の命を守っています。症状が軽く緊急を要さない場合、平日昼間の診療時間内に受診しましょう。

○救急医療を守るとともに医療のひっ迫を防ぐため、医療機関の適正受診にご理解・ご協力をお願いします。

(医療政策課 ☎364-3186)

2022年度の風しん予防接種費用助成の申請期限は3月末まで

☑ 風しん抗体検査の結果、HI法による風しん抗体価が16倍以下(EIA法で8.0未満)で以下の要件のいずれかを満たす方

- ・妊娠を希望している女性
- ・妊娠を希望している女性の同居者(パートナーなど)
- ・妊婦の同居者(パートナーなど)

【対象予防接種】2022年度に接種した風しんワクチン、または麻しん風しん(MR)混合ワクチン

【助成額】対象者が負担した額(上限4,000円)

【必要書類】申請書、請求書(市ホームページからもダウンロード可)、医療機関からの領収書、風しん抗体検査の結果が記載されている書類

☑ 3月31日(必着)までに持参または郵送で感染症対策課へ ☑ 感染症対策課予防接種相談電話(☎372-0700)

「特定不妊治療費助成事業」終了のお知らせ

令和4年4月からの不妊治療の保険適用に伴い、令和4年度の経過措置である、年度をまたぐ1回の治療に対する助成の申請受付は、令和5年4月28日(金)までとなります。対象者や助成内容等について詳しくは、市ホームページへ。右記QRコードから確認できます。



(子ども政策課 ☎328-2156)

新型コロナウイルス感染症の影響による国民健康保険料の減免のお知らせ

新型コロナウイルス感染症の影響により、主たる生計維持者の収入が減少した世帯に対し、国民健康保険料の減免制度があります。

☑ 事業収入等に一定以上の減少が見込まれ、次の①～③すべてに該当する世帯

- ①令和4年中の事業収入等のいずれかが、令和3年中に比べて10分の3以上減少する見込みであること
- ②主たる生計維持者の令和3年の合計所得金額が1,000万円以下であること
- ③主たる生計維持者の減少することが見込まれる事業収入等に係る所得以外の令和3年の所得の合計額が400万円以下であること

提出期限：令和5年3月31日消印有効

減免には申請が必要です。詳しくは市ホームページへ。



(国保年金課 ☎328-2290)

新型コロナウイルス感染症に伴う傷病手当金の支給のお知らせ

新型コロナウイルス感染症に感染、または発熱等の症状があり感染が疑われることにより、療養のために仕事ができなかった期間で一定の要件を満たした場合、傷病手当金を支給します。申請には事業主等の証明が必要です。

☑ 次の4つの条件をすべて満たす方

- ①給与の支払いを受けている熊本市国民健康保険の加入者であること
- ②新型コロナウイルス感染症に感染し、または発熱等の症状があり感染が疑われることにより、療養のために労務に服することができなくなったこと
- ③3日間連続して仕事を休み、4日目以降にも休んだ日があり、4日目が令和2年1月1日から令和5年3月31日までの間に属すること(3日連続して休んだ日には、公休日・有休日を含む) ※期限については延長の可能性が
- ④給与等の支払いを受けられないか、一部減額されて支払われていること

申請方法など詳しくは、市ホームページまたは電話でこほ・こきコールセンター(☎326-5900)へ。

(国保年金課 ☎328-2290)



令和5年度分福祉タクシー利用券・燃料費助成券の交付を郵送で受け付けます

令和4年度に福祉タクシー利用券・燃料費助成券の交付を受けている方で、交付の条件を満たす方には申請書を送付します。

■福祉タクシー利用券

☑ 身体障害者手帳1・2級、療育手帳A1・A2(令和5年度以降も有効)、精神障害者保健福祉手帳1・2級(令和5年度以降も有効)のいずれかをお持ちで、所得税非課税の方

必要書類：交付申請書

■燃料費助成券

☑ 一人で外出できない在宅の療育手帳A1・A2(令和5年度以降も有効)をお持ちで、所得税非課税の方 ※おでかけICカードおよび福祉タクシー利用券の交付を受けている方は対象外。必要書類：交付申請書、同居の家族等が所有する自動車の車検証の写し

【共通】☑ 4月28日までに必要書類を郵送で〒860-8601障がい保健福祉課へ

※5月1日以降は、区役所福祉課、総合出張所で窓口交付も行います。

※郵送受付後、簡易書留郵便で発送します。

3月13日までに受付：3月30日までに発送

3月14日以降に受付：順次発送

※4月1日から利用希望の方は、3月13日(必着)までに郵送申請をお願いします。

☑ 福祉タクシー利用券・燃料費助成券交付窓口(☎274-8807)

ひきこもりについてお悩みではありませんか

①ひきこもり家族教室

☑ 3月13日(月)午後1時半～3時半 場 ウェルパルクまもと ☑ 利用できるサービスの紹介 師 ひきこもり支援センター職員 ☑ ひきこもりのことでお悩みのご家族 ☑ 初めての方は要予約

②ひきこもり出張型支援

☑ 東区3月1日、南区3月8日、西区3月15日、北区3月22日 場 区役所 ☑ ひきこもりのことでお悩みの本人または家族 ☑ 初めての方は要予約

詳しくは電話またはホームページ(<http://www.kumamoto-link.com/>)で熊本市ひきこもり支援センター「りんく」(☎366-2220 平日午前9時～午後4時)へ。

自死遺族家族ミーティング

☑ 3月23日(木)午後2時～4時 場 熊本県精神保健福祉センター(東区月出3丁目1-120) ☑ 大切な方を自死(自殺)で亡くされた方々が安心して心の内をお話しできる場 ☑ 当日直接会場へ(初めての方はお電話ください) ※電話・面談での個別相談(予約制)も行っています。☑ こころの健康センター(平日午前9時～午後4時)(こころの健康センター ☎362-8100)

身近な「食」で取り組むSDGs

行事食で食文化を守り、伝える



季節ごとの行事やお祝いの日食べる行事食には、食べ物への感謝や、豊作、健康などの願いが込められています。行事の日には、旬のものを食べて季節感を味わうこともできます。

食文化を守り、伝えることは、食料自給率の向上にもつながり持続可能な食に貢献します。

1年の主な行事食

1月1日	お正月	おせち、お雑煮
3月3日	桃の節句	ひし餅、ちらしずし
5月5日	端午の節句	かしわ餅、ちまき
7月7日	七夕	そうめん
12月	冬至	かぼちゃ

食べ物、捨てていませんか？



「買いすぎ、作りすぎ」は「食べすぎ、食べ残し」につながります。「食べすぎ」は健康を害し、「食べ残し」は「食品ロス(廃棄)」に。

食品ロスを防ぐために

- ・買い物前に、冷蔵庫の中を確認
- ・買い物リストを使ってお買い物
- ・「作りすぎない」意識をもって、料理する習慣を

減塩で生活習慣病を予防



日本人の平均的な食塩摂取量は1日あたり10.1gです。食塩の摂りすぎは、高血圧など生活習慣病の要因となります。目標は、現在の摂取量から-2g。できることから始めましょう。

減塩のコツ

- ・昆布やかつお節などのうま味、レモンやカボスなどの酸味、しょうがやんにくなどの香味を利用する
- ・ソースやしょうゆは、「かける」より「つける」
- ・栄養成分表示を見て、食塩量を確認する
- ・減塩調味料を利用する



食生活が自然の恩恵の上にあることを意識し、1日3食バランスよく食べましょう。

(健康づくり推進課 ☎361-2145)

☑=日時 期=期日、期間 時=時間 場=場所 内=内容 題=演題 師=講師 出=出演 対=対象 定=定員 費=費用 持=持参物 申=申込 問=問い合わせ先

広告

一人でも多くのいのちを救うために、あなたの力が必要です。

いのちの電話 相談員募集

困難に直面し、助けを求める人たちには、相談員のサポートが必要です。

相談員についての詳細は
右のご連絡先より
お問い合わせください。

ホームページでも紹介中です。ぜひご覧ください。

募集説明会 受付中

「相談員ってどんなことやるの?」と不安に思っている方、ロールプレイで研修の一つ「傾聴」を体験してみませんか?

開催日 2023年4月13日(木)
①14時～ ②18時半～ 各1時間半

要予約 2023年4月15日(土)
①10時半～ 1時間半

会場 熊本市市民会館 シアーズホーム夢ホール

お問合せ・お申込 ☎096-354-4343
資料請求はこちら 受付/月～金 10時～17時

依存についてお困りではありませんか

☑ アルコールや薬物・ギャンブルなどの依存に伴う問題への相談窓口

① 医師・依存症相談員による相談(月5回)

☑ 依存症に悩む本人、家族 申 電話

② 依存症家族教室

☑ 3月7日(火)午後6時半～8時半 師 熊本ダルク 内 学習会「家族の対応」 ☑ 依存症に悩む家族

③ 依存症当事者グループプログラム

☑ 月2回(日程は要問い合わせ) ☑ 依存症に悩む本人

☑ 共通 ☑ ウェルパルクまもと 申 ②

③は、初めての方はお電話ください

☑ こころの健康センター(平日午前9時～午後4時)

(こころの健康センター ☎362-8100)

発達障がいに関する出張相談 無料

☑ 北区:3月16日(木)午前10時～午後1時 場 区役所 ☑ 発達障がいでお悩みの小学生以上の方またはその家族 申 電話またはホームページ(<http://www.kumamoto-minawa.com/>)で発達障がい者支援センター「みなわ」(☎366-1919)へ

(子ども発達支援センター ☎366-8240)

指定難病医療受給者証の変更申請について

転居等による住所変更、婚姻等による氏名変更、就職・離職等による加入保険の変更、高額かつ長期等の自己負担上限額の特例該当、支給認定基準世帯員の増減あるいは加入保険の変更など、お持ちの指定難病医療受給者証の記載内容等に変更がある場合は、変更(届)申請の提出が必要です。

変更の届け出により自己負担上限額が変わる場合は、原則申請日の翌月一日からになります(一部例外あり)。

変更内容により必要書類が異なりますので、受付窓口へお尋ねのうえ申請してください。

☑ 受付窓口 区役所福祉課(中央区 ☎328-2313、東区 ☎367-9177、西区 ☎329-5403、南区 ☎357-4129、北区 ☎272-1118)

☑ 現在お持ちの指定難病医療受給者証、その他変更内容に応じて必要な書類

詳しくは、市ホームページへ。(医療政策課 ☎364-3300)

熊大病院「市民公開講座」 無料

☑ 3月25日(土)午後2時～4時 場 ホテル熊本テルサ 1階(テルサホール)

☑ NHKニュースウオッチ9に出演中の齊田 季実治氏(気象予報士)を講師に迎え、「気象情報を活用して被害を防止しよう!」をテーマに、気象情報を活用することで命を守る具体的な行動につなげ、自助・共助によって被害を防止する方法を学びます ☑ 260人(先着順) 申 3月15日までにホーム

ページから予約 ☑ 熊大病院災害医療教育研究センター(☎373-7215)へ (医療政策課 ☎364-3186)



糖尿病教室のお知らせ 無料

☑ 4月11日(火)午後1時～2時半ごろ(1・8月を除く毎月第2火曜日予定)

☑ 市民病院3階メインホール「もくせい」 ☑ 糖尿病とは(代謝内科部長 樋川 若穂)ほか 申 当日直接会場へ ※要マスク着用 (市民病院栄養管理室 ☎365-1711)

「熊本のいのちの電話」相談員養成講座 事前説明会のご案内 無料

☑ 4月13日(木)午後2時～6時半～、15日(土)午前10時半～各回1時間半

☑ 熊本市市民会館シアーズホーム夢ホール会議室 ☑ 相談員養成講座に関心のある方々に向け、いのちの電話の活動や養成講座でどんなことを学ぶのか、事前説明会を行います ☑ 各回20人(前日までに要予約) 申 電話(☎354-4343)で熊本のいのちの電話事務局へ(平日午前10時～午後5時)

資料のみの請求も受け付けています。ホームページの情報もぜひご覧ください。

(精神保健福祉室 ☎361-2293)



手話奉仕員養成講座

☑ 【入門課程】4月11日(火)～8月1日(火)【基礎課程】9月5日(火)～来年3月26日(火) 朝の部:毎週火曜日午前10時～正午、夜の部:毎週火曜日午後6時半～8時半

☑ 熊本聴覚障害者総合福祉センター(中央区水前寺6丁目9-4) ☑ 将来手話通訳を担う意欲のある方 ☑ 朝の部各25人・夜の部各25人(先着順) ☑ テキスト代等7,600円(予定) 申 3月5日～12日(消印有効)までに往復はがきに希望時間帯、住所、氏名、生年月日、性別、電話またはファクス番号を書いて〒862-0950中央区水前寺6丁目9-4熊本県ろう者福祉協会(☎383-5587)へ

(障がい保健福祉課 ☎328-2519)

要約筆記者養成講座

☑ 5月11日～10月5日(主に毎週木曜日) ☑ 午後1時～5時 場 熊本県身体障がい者福祉センター(東区長嶺南2丁目3-2) ☑ 聴覚障がい者への支援に関心のある方 ☑ 手書き・パソコン各10人(先着順) ☑ テキスト代3,670円 申 3月5日午前8時半から電話で熊本県聴覚障害者情報提供センター(☎383-5595)へ

(障がい保健福祉課 ☎328-2519)

令和5年度希望荘学習講座 受講生募集

☑ 4月～来年3月 場 障害者福祉センター希望荘(中央区大江5丁目1-15)

☑ 市内に住む障がいのある方(ボランティア育成講座は市内に住む方)

☑ 【主催講座】絵手紙、音楽、絵画、さをり織り、七宝焼、陶芸、花と紙のクラフト、パソコン、ヨガ、料理【ボランティア育成講座】布の絵本づくり、手話初級

☑ 【自主講座】編み物、着物着付、和裁、手話、社交ダンス 申 3月13日までに窓口、ファクス、メール、郵送(締切必着)のいずれかで希望荘へ(電話申し込み原則不可) ※申込用紙は窓口で配布。ホームページからもダウンロード可能。 ☑ 障害者福祉センター希望荘(☎371-5533、ファクス364-5309、メールkibousou@bz01.plala.or.jp)

(障がい保健福祉課 ☎328-2519)

第35回熊本県シルバースポーツ交流大会(熊本ねんりんピック2023)参加者募集

☑ 5月10日(水)～21日(日) <予定>

☑ 熊本県民総合運動公園他【競技種目】18種目 ☑ 県内在住者で令和6年4月1日時点で60歳以上の方 ☑ 個人競技1,000円、団体競技は種目により異なります 申 3月1日～31日までに一般社団法人熊本さわやか長寿財団(☎354-3083)へ

(高齢福祉課 ☎328-2963)

第35回熊本県シルバー囲碁・将棋大会参加者募集

☑ 囲碁の部:6月3日(土)、将棋の部:6月4日(日) 場 熊本県総合福祉センター

☑ 県内在住者で令和6年4月1日時点で60歳以上のアマチュアの方 ☑ 囲碁の部:80人、将棋の部:50人 ☑ 1,000円 申 3月13日～4月21日までに一般社団法人熊本さわやか長寿財団(☎354-3083)へ

(高齢福祉課 ☎328-2963)

3月1日～8日は女性の健康週間です

この機会に、がん検診を受けたり健康相談をして、自分や家族の健康について考えてみませんか。

■乳がん・子宮頸がん検診

対象の方は、少ない費用負担でがん検診を受けられます。詳しくは、市ホームページまたは健康づくり推進課へ。

■健康相談

区役所保健子ども課では、女性の健康や生活習慣病に関する健康相談を通年で受け付けています。 申 事前に電話で区役所保健子ども課へ (健康づくり推進課 ☎361-2145)



3月9日は「脈の日」です!

～15秒の自己検脈で心臓を守ろう～

自分で脈を測り、乱れないかを確認することで、心房細動という病気の発見につながるかもしれません。

心臓は通常一定のリズムで収縮し全身に血液を送り出していますが、「心房細動」では心臓の一部(心房)がけいれんし、リズムが乱れます。心不全や脳梗塞を引き起こす危険な不整脈にもかかわらず、自覚症状がみられない場合もしばしばあります。

【自己検脈の方法】

手首の親指側の付け根部分に人差し指、中指、薬指の3本の指を軽く曲げて当て、ドッ、ドッと脈を触れるまで強弱をつけながら探します。脈に触れたら、15秒間に何回脈を打っているかを数え、測った脈拍数を4倍にします。朝起きてから動き出す前の安静にした状態など正常時は、おおむね1分間に50～100回です。

脈の乱れを感じる時は、医療機関に相談しましょう。

(健康づくり推進課 ☎361-2145)

3月9日(第2木曜日)は「世界腎臓デー」です!

本市は、全国的に見ても人工透析患者数の割合が高い水準にあるため、慢性腎臓病(CKD)の予防や悪化防止に力を入れています。

腎臓は、背中側の腰の上に左右1個ずつあり、握りこぶし大の大きさです。腎臓の役割は血液をろ過し、体に不要なものを尿として排出するだけでなく、血液や強い骨をつくったり、血圧や水分量を調節することを助ける働きをします。

CKDとは、以下の①②のいずれかまたは両方が3か月以上継続した状態のことをいいます。

①腎臓の働きが60%未満に低下している

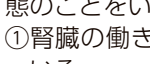
②たんぱく尿が出るなどの腎臓の異常

放っておくと、人工透析や腎臓移植が必要になるばかりでなく、心筋梗塞や脳卒中の危険が高まることが分かっています。

慢性腎臓病は自覚症状がないまま静かに進行するため、尿や血液を検査しなければ異常が分かりません。早く見つけて早く治療すれば、進行を防ぎ、改善することができます。

年に1回は健診を受けましょう。

(健康づくり推進課 ☎361-2145)



市外局番 096 を省略しています ●「〒860-8601」は市役所専用番号です。住所の記載なしで郵便物が届きます。

先着100名限定 知らないと後悔する! リフォーム業者選びの「虎の巻」を 無料進呈

リフォーム成功の秘訣はたった一つ。それは「業者選び」です。業者選びに成功すればリフォームは必ず成功します。そこで役立ててほしいのが、リフォーム業者選びの専門機関「優良工事店ネットワーク」が無料で配布している「青本」「赤本」(右写真)です。冊子には、「信頼できる業者の見極め方」や「工事費用の節約術」「手抜き工事防止法」など、役立つ情報が満載です。今回、先着100名にプレゼント。

電話や訪問による営業は一切ないので、お気軽にご請求を。 ※建築・不動産関係者の請求不可。個人情報は資料発送のみに使用。

※1 インターネット調査、2020年2月13日～14日、「リフォーム会社紹介サイト」を対象としたイメージ調査。

最新保存版 非売品 送料無料

累計89万部

第1位 Shopper's Eye 信頼できるリフォームの匠に出逢える

TEL 朝9時から夕方5時まで土日祝日も笑顔で受付 ☎0120-146-064

FAX ☎0120-146-067 (24時間受付)

ハガキ 優良工事店ネットワーク 青本赤本係宛 〒810-0001 福岡県福岡市中央区天神4-1-17 2F

優良工事店ネットワーク 検索

くまもと市政だよりへの広告(後半ページ下欄)を募集中。販売代理店の(株)ジチタイアド(☎092-716-1401)へ。 ※広告内容などは本市が推奨するものではありません。

EVENT

紙面に掲載しきれなかった催しの情報を、
スマホ版に掲載しています(3月1日公開)



催しのごあんない

開催中～4/16(日) 「坂口恭平日記」

時 午前10時～午後8時(入場は午後7時半まで) 費 一般1,100円、シニア(65歳以上)900円、学生(高校生以上)600円、中学生以下・各種障害者手帳等をご提示の方とその付き添い1人は無料 ※火曜日休館、3月21日は開館し、22日休館。

(現代美術館 ☎278-7500)

3/1(水)～8(水) 無料 はあもにイモザウイーク

場 男女共同参画センターはあもにい1階ギャラリー他 内 女性の権利と地位向上のための記念日「国際女性デー(3月8日)」の啓発週間。

男女共同参画パネル展、プレゼントが当たるクイズなどを実施

(男女共同参画センターはあもにい ☎345-2550)



3/1(水)～31(金) 大人気! なりきり体験

時 午前9時～午後3時半 場 わくわく座 内 忍者や町娘、旅人などの衣装を着て熊本城・城彩苑を満喫しよう!

費 1,000円 (熊本城ミュージアムわくわく座 ☎288-5600)

3/2(木) 第5回 わっかモン市

時 午前10時～午後3時 場 熊日びぶれす広場 内 本市の若手農業後継者で組織する「熊本市農業後継者クラブ」による農産物の販売会

(農業支援課 ☎328-2384)

3/9(木)～12(日) 肥後つばき展示会

時 午前9時～午後5時 場 水前寺成趣園 内 肥後つばきの盆栽展示 費 入園料

(農業支援課 ☎328-2384)

3/18(土) 春休み水の循環バスツアー

時 午前9時～午後4時半 場 桜町バスターミナル団体バス乗り場集合 内 池山水源→阿蘇神社(昼食)→東部浄化センター 費 昼食代 定 20人(抽選)

対 市内に住むか勤務する方 ※小・中学生は保護者同伴 申 3月8日までにメール(tour2023@wsc.kumamoto.jp)かはがきに、郵便番号、住所、氏名(フリガナ)、年齢、電話番号、参加人数(1通につき5人まで)を書いて〒862-0950中央区水前寺6丁目2-45(公財)熊本市上下水道サービス公社(☎288-7462)へ

(経営企画課 ☎381-4330)

3/18(土) 無料 春の熊本城めぐり

時 午前10時～11時 場 桜の馬場城彩苑入口前集合 内 春の熊本城周辺をめぐりながら、熊本地震による熊本城の被害状況、復旧の現況をわかりやすく説明 師 嘉村 哲也(熊本城調査研究センター職員) 定 30人(抽選) 申 3月8日までに往復はがき(1枚で2人まで)に参加者全員の住所・氏名・年齢・電話番号を書いて〒860-0004中央区新町2丁目4-27熊本市健康センター新町分室熊本城顕彰会(☎352-2975)へ ※小雨決行。要マスク着用。(熊本城調査研究センター ☎355-2327)

3/19(日) コケ玉作り教室

時 午前10時～正午 場 緑の相談所2階講習室 内 春の草花を使ったコケ玉作り 師 本田 洋典さん(園芸研究家) 定 20人(抽選) 費 500円 申 3月8日までに往復はがき(1人1枚)に氏名、住所、電話番号を書いて、〒862-0911東区健軍5丁目14-2動植物園へ

(動植物園 ☎368-5615)

3/19(日) 城彩苑12周年誕生記念祭

時 午前11時～午後4時半 場 城彩苑一帯 内 ステージイベント盛りだくさん! お楽しみ抽選会や各店自慢の春グルメも勢ぞろい!

(熊本城ミュージアムわくわく座 ☎288-5600)

3/25(土) 無料 石原良純とすごいぜ! 熊本城 3.25城ホール

時 午後1時半～3時 場 熊本城ホール2階シビックホール 内 熊本城の「これまで」「今」そして「これから」を学ぼう!(エントランスロビーにてパネル展も同時開催)

師 石原良純さん、栗原 響大さん(お城博士ちゃん)、中上 真亜子さんほか 定 700人(抽選) 申 2月20日～3月8日までに申込フォーム(https://www.kab.co.jp/event/oshiro2023/)または電話(平日午前10時～午後5時 ☎359-9051)でKABイベントへ

(熊本城総合事務所 ☎352-5900)

3/26(日) 無料 歴史講座「昔のフィギュア!? ミニチュアを作ろう!」

時 午前10時～11時半 場 蓮台寺文化財資料室 内 祭祀道具のミニチュア土器や江戸時代のままごと道具を再現します 対 小学生とその保護者 定 10組(抽選) 申 3月17日(必着)までに、はがき(〒860-8601文化財課)、電話、電子メール(bunkazai@city.kumamoto.lg.jp)で住所・氏名・年齢・電話番号を書いて文化財課へ

(文化財課 ☎328-2740)

4/2(日)～8(土) 4月2日世界自閉症啓発デー 関連イベント

■ブルーライトアップ 期 4月2日(日)日没後 場 熊本城、サクラマチクマモト

■上映会・展示会

① 期 4月2日(日)～3日(月) 場 カリーノ菊陽 内 発達障がいに関するパネル、書籍、支援グッズ展示 場 熊本県北部発達障がい者支援センターわっふる(☎293-8189)

② 期 4月上旬 内 青い作品展示 場 みなわホームページに掲載 場 熊本市発達障がい者支援センターみなわ(☎366-1919)

③ 期 4月上旬 場 イオンモール宇城 内 DVD上映、パネル、書籍、支援グッズ展示 場 熊本県南部発達障がい者支援センターわると(☎0965-62-8839)

④ 期 4月2日(日)～8日(土) 内 自閉症・発達障がい基礎講座動画配

信 関 熊本県自閉スペクトラム症協会(☎090-8624-5063)

■自閉症啓発ポスターの展示

期 3月24日(金)～4月2日(日) 場 県庁地下通路 関 熊本県自閉スペクトラム症協会(☎090-8624-5063)

(子ども発達支援センター ☎366-8240)

4/9(日) 無料 野菜の栽培管理教室

時 午前10時～正午 場 緑の相談所2階講習室 内 春野菜の管理と夏野菜の準備 師 緑の相談員 定 30人(抽選) 申 3月29日までに往復はがき(1人1枚)に氏名、住所、電話番号を書いて、〒862-0911東区健軍5丁目14-2動植物園へ

(動植物園 ☎368-5615)

4/11(火) 無料 歴史サロン花畑「歴史談話室」

時 午後2時～4時 場 歴史文書資料室(住友生命ビル4階) 内 歴史への疑問や読めない古文書・掛け軸などの相談 師 猪飼 隆明さん(大阪大学名誉教授)、森山 秀吉さん(元熊本大学教授)、松崎 範子さん(肥後医育ミュージアム研究員)、柳田 快明さん(熊本中世史研究会代表)、林 孝子さん(熊本県漢詩連盟常任理事) 定 12人(先着順) 申 3月15日午前10時から電話で受け付け

(歴史文書資料室 ☎328-2038)

くまもと工芸会館 令和5年度 工芸教室年間受講生募集

① 肥後象がんA 回 第1・3木曜日 午前10時～午後4時 定 5人

② 肥後象がんB 回 第1・3土曜日 午前10時～午後4時 定 5人

③ 木工(指物) 回 第1・3火曜日 午前10時～午後4時 定 5人

④ 陶芸 回 第2・3火曜日 午前10時～正午/午後1時～3時 定 各3人

⑤ 木目込人形 回 第1・3日曜日 午前10時～午後0時半/午後1時半～4時 定 各5人

みんなで応援しよう!

3月ホームゲーム

火の国サラマンダーズの新シーズンが開幕します!

日本一2連覇を目指す火の国サラマンダーズを応援しよう!

日時	場所	対戦相手
3月18日(土)午後1時開幕	リブワーク	大分B-リングス
3月19日(日)午後1時	藤崎台球場	

関 KPB Project株式会社(☎284-1855)

火の国サラマンダーズとは?

熊本を本拠地として活動する野球チームで、九州アジアプロ野球機構に所属しています。

昨シーズンは、チーム設立2年でリーグ2連覇・チーム初の独立リーグ日本一を果たしました。また、年間100回を超える地域貢献・交流活動に取り組んでいます。今シーズンのチームスローガンは「熱共」です。

J2リーグ2023シーズン “市民力74万馬力”でロアッソ熊本を応援しよう!!

日時	場所	対戦相手
3月5日(日)午後1時	えがお健康	大宮アルディージャ
3月19日(日)午後2時	スタジアム	V・ファーレン長崎

関 株式会社アスリートクラブ熊本(☎283-1200)

ヴォルターズを応援しよう「Let's go VOLTERS!」

日時	場所	対戦相手
3月11日(土)午後5時	熊本県立総合体育館	アルティエリ千葉
3月12日(日)午後2時		長崎ヴェルカ
3月22日(水)午後7時		

関 熊本バスケットボール株式会社(☎284-1555)

※スポーツ振興課では、チケットの販売はしていません。(スポーツ振興課 ☎328-2724)



火の国サラマンダーズ公式ホームページ



ロアッソ熊本公式ホームページ



熊本ヴォルターズ公式ホームページ

申込方法⇒ **往** = 往復はがき **〒** = 郵便はがき **HP** = ホームページ **TEL** = 電話 **窓** = 窓口 **電** = 電子申請 **mail** = 電子メール

施設の催し 【注意事項】※往復はがきには催し名、日時、住所、氏名、電話番号を記載してください。
※掲載しているもの以外にも催しを開催している場合がありますので各施設へお尋ねください。
※**窓**で申し込みの場合は、原則はがきを持参してください。

催し名	期日	時間	対象	定員	費用	申込期限/開始日	申込方法
動植物園 〒862-0911 東区健軍5丁目14-2 動物ゾーン ☎368-4416 植物ゾーン ☎368-5615 月曜休園(祝日と第4月曜の場合は開園し、翌平日が休園)							
桜まつり	3月25日(土)	午前9時～午後9時	どなたでも	—	入園料	—	—
熊本博物館 〒860-0007 中央区古京町3-2 ☎324-3500 月曜休館(祝日の場合は開館し翌平日が休館)							
春の体験ミュージアム～科学のひろば2023～	3月19日(日)	①午後1時～1時45分 ②午後2時～2時45分 ③午後3時～3時45分	小・中学生(小学3年生以下は保護者同伴)	各30人	入場料	3月9日まで(抽選)	往 HP
ムラサキキャベツ紙を作ろう	3月25日(土)	①午前10時半～正午 ②午後1時半～3時	—	—	—	3月15日まで(抽選)	—
現代美術館 〒860-0845 中央区上通町2-3 ☎278-7500 Mail:gamadas@camk.or.jp 火曜、3月22日(水)休館 ※3月21日(祝)は開館							
月曜ロードショー①『シベリヤ物語』②『火の馬』③『惑星ソラリス』④『鏡』	①3月6日(月)②13日(月) ③20日(月)④27日(月)	午後2時～、午後5時～	どなたでも	各45人	無料	当日直接会場へ(先着順)	—
CAMK読みがたり	3月18日(土)	午前11時半～正午	—	6組	—	受付中(先着順)	TEL 窓 mail
国際交流会館 〒860-0806 中央区花畑町4-18 ☎359-2121 ファクス 359-5783 Mail:koza@kumamoto-if.or.jp 第2・4月曜休館(祝日の場合は開館し翌平日が休館)							
第7回フェアトレードを知ろう	3月12日(日)	午後1時半～3時	どなたでも	20人程度	無料	—	HP TEL
外国人のための着付け&茶道体験	3月21日(祝)	午前9時半～午後2時半	外国人市民	80人	500円	3月5日から(先着順)	TEL mail
春休み子ども向け英会話	3月24日(金)～4月5日(水)	午前10時～午後4時	未就学児～小学生	各20人	各2,000円～4,000円	—	—
くまもと森都心プラザ 〒860-0047 西区春日1丁目14-1 ☎355-7400 ファクス 355-7412 図書館 ☎355-7401 library@stspalaza.jp ビジネス ☎355-7402 business@stspalaza.jp 託児室 takuji@stspalaza.jp							
セミナー『心臓病を知ろう(済生会熊本病院)』【図書館】	3月21日(祝)	午前10時～11時半	どなたでも	60人	無料	受付中(先着順)	TEL 窓 mail
ママのエクササイズ【託児室】	3月22日(水)	午前10時～10時45分	①満1歳～未就学児の保護者(託児あり) ②高校生以上の女性(託児なし)	①5人 ②10人	①託児料のみ(1時間500円) ②500円	3月5日～14日まで(抽選)	HP
第6回創業支援セミナー【ビジネス支援施設 XOSS POINT.】	—	午後2時～4時	創業予定者や創業して間もない方	20人	無料	受付中(先着順)	TEL mail
子ども文化会館 〒860-0004 中央区新町1丁目3-11 ☎323-0505 第2・4火曜休館(祝日の場合は開館し翌平日が休館)							
ベビーからのEnjoyEnglish	3月2日(木)、9日(木)、16日(木)	午前10時～10時45分	0歳～就学前の幼児と保護者	各15組	各600円	各開催日の1週間前の午前9時～(先着順)	TEL 窓
こどぶん誕生祭	3月25日(土)、26日(日)	午前9時～午後4時	18歳未満の子ども(幼児は保護者同伴)	—	無料	当日直接会場へ(先着順)	—
健軍文化ホール 〒862-0903 東区若葉3丁目5-11 ☎368-1221 第1・3月曜休館(祝日の場合は開館し翌平日が休館) 詳しくは健軍文化ホールHPへ							
やさしく楽しくパワーヨガ	3月16日(木)、23日(木)、30日(木)、4月6日(木)	午前10時～11時	18歳以上(高校生不可)	各8人	—	開催1週間前から(先着順)	TEL 窓
ママヨガ	3月17日(金)、24日(金)、31日(金)、4月7日(金)	午前11時半～午後0時半	6か月～未就園児と母親	各8組	各700円	—	—
親子のスキンシップ ペアストレッチ	3月21日(祝)	午前10時半～11時半	小学生と保護者	10組	1,000円	3月14日午後5時まで(抽選)	HP
水の科学館 〒861-8064 北区八景水谷1丁目11-1 ☎346-1100 月曜休館(祝日の場合は開館し翌平日が休館)							
科学館フェスタ(クイズラリー、工作実験教室)	毎週土日祝日	イベント内容によって時間帯が異なります	どなたでも	一部定員制	無料	工作実験教室は要予約	TEL 窓
パードウォッチングで自然環境を学ぶ	3月18日(土)	午前10時～正午	—	20人	—	3月5日から(先着順)	—
くまもと工芸会館 〒861-4115 南区川尻1丁目3-58 ☎358-5711 月曜休館(祝日の場合は開館し翌平日が休館) ※最終日は午後4時まで							
春うらら 小石原焼展	3月1日(水)～5日(日)※	午前10時～午後5時	どなたでも	—	無料	当日直接会場へ	—
川尻の新酒蔵出し市2023	3月5日(日)	午前11時～午後2時半	20歳以上の方	—	瑞鷹(株)本蔵および周辺(かわしり春ものがたり参加事業)当日直接会場へ	—	—
越前福井の民芸品展	3月10日(金)～19日(日)※	午前10時～午後5時	どなたでも	—	無料	当日直接会場へ	—
革の「マイナンバーカード」ケースづくり	3月26日(日)	①午前10時～正午 ②午後1時半～3時半	18歳以上の方	各5人	2,000円	3月7日～12日(抽選)	TEL
食品交流会館 〒861-5535 北区貢町581-2 ☎245-5111 第1・3月曜休館(祝日の場合は翌日) 休館日でも申し込み可。							
春の中華料理教室(デモンストレーション形式・試食)	3月19日(日)	午前10時半～午後1時半	中学生以上の方	15人	1,500円	3月5日から(先着順)※申込は午前9時から	TEL 窓
流通情報会館 〒862-0967 南区流通団地1丁目24 ☎377-2091 ファクス377-2096 第1・3月曜休館(祝日の場合は翌日)							
絵手紙講座(土曜コース)	4月1日～9月16日(全12回)	午後1時半～3時半	どなたでも	12人	10,560円	3月5日から(先着順)	HP 窓 FAX
絵手紙講座(木曜コース)	4月6日～9月21日(全12回)	午前10時～正午	—	—	—	—	—
エコなクラフト(金曜コース)	4月7日～9月15日(全12回)	—	—	—	15,840円	—	—
勤労者福祉センター(サンライフ熊本) 〒860-0862 中央区黒髪3丁目3-12 ☎345-3511 第2・4月曜休館 ※申し込みは午前10時から							
サンライフ朝市(農産物等の販売)	3月11日(土)	午前9時～午後1時	どなたでも	—	—	当日直接会場へ	—
大島優希三味線演奏会・サンライフ発表会	—	午前10時～午後1時	—	200人	無料	—	—
映画上映会アニメ「この世界の片隅に」	3月25日(土)	①午前10時～午後0時10分 ②午後1時～3時10分	—	各75人	—	3月6日から(先着順)※	HP TEL

市外局番 096 を省略しています●「〒860-8601」は市役所専用番号です。住所の記載なしで郵便物が届きます。

熊本市民・熊本市内事業者様へ 重要告知 不動産即金買取窓口開設。予算最大3億円、現金化期間最短72時間

不動産即金買取 無料見積もり及び電話相談

- 期間 1/23(月)～4/30(日)
- 受付時間:9時～19時
- 相談方法:電話相談(相談ダイヤルへお電話下さい)
- 買取対象:熊本市内の不動産

※不動産の所在地や状況等によっては買取対象外となる場合がございます。詳しくは相談員までお問い合わせ下さい。
※買取予算を費消した場合は、不動産買取のお申込みを一時中断させて頂く場合がございます。

一般社団法人 熊本県宅建物取引業協会正会員
熊本県知事免許(2)第4934号 株式会社すいぜんじ公園前不動産
熊本中央区水前寺公園7-51 電話:096-213-2103
メール:info@skm-f.com

昨年4月以降では、下記のような理由での不動産買取相談が増加中。あなたは如何ですか?

- ケース1 ご実家を相続されたものの、ご利用の予定が無い為。
- ケース2 離婚による財産分与で、ご自宅の早期売却が必要となった為。
- ケース3 新型コロナウイルスの影響により、早々に現金が必要となった為。

条件が整えば、株式会社すいぜんじ公園前不動産が買主として直接買い取るため、売却時に不動産仲介手数料が不要な点も重要。早期に不動産を現金化したくない、「面倒な手続きを省略して不動産を処分したい」、「出来る限り高値で不動産を買いとってほしい」とそんな熊本市民、熊本市内事業者様は今すぐご連絡を。

熊本市 不動産即金買取 相談ダイヤル 秘密厳守

●受付時間:9時～19時 ●相談無料・見積もり無料

0120-322-021

くまもと市政だよりへの広告(後半ページ下欄)を募集中。販売代理店の(株)ジチタイアド(☎092-716-1401)へ。※広告内容などは本市が推奨するものではありません。

2月7日現在の情報です。新型コロナウイルス感染症の影響により、内容が変更となる場合があります。最新情報はホームページまたは各施設へ問い合わせください。

催し名	期 日	時 間	対 象	定員	費用	申込期限 / 開始日	申込方法
職業訓練センター 〒860-0072 西区花園7丁目19-10 ☎325-6947 日曜・祝日休館							
行政書士試験対策	4月3日～10月26日 主に月・木曜日(全34回)	午後6時半～9時20分	受験予定者 簿記3級程度の知識を お持ちの方	20人	55,000円	3月6日午前9時より 受付(先着順)	HP TEL 窓口
宅地建物取引士試験対策	4月4日～9月26日 主に火曜日(全32回)				47,000円		
日商簿記2級試験対策	4月12日～10月18日 毎週水曜日(全27回)				45,000円		
総合子育て支援センター 〒860-0811 中央区本荘6丁目16-24 ☎364-0123 日曜・祝日休館 (一人いづれか1講座のみ申込可)							
赤ちゃんとおもちゃのびりフレッシュ	3月9日(木)	午前10時～11時半	3～11か月児と保護者	12組	無料	3月6日午前10時から (先着順)	TEL
ママと抱っこでハッピーベビーダンス	3月13日(月)		3～9か月児と保護者				
骨盤底筋トレーニング	3月15日(水)		未就園児と保護者				
街なか子育てひろば 〒860-0845 中央区上通町2-3(現代美術館内) ☎323-3222 火曜休館(祝日の場合は翌日)							
親子ふれあい音楽遊び	3月24日(金)	午前11時～正午	0歳以上の未就学児と 保護者	10組	無料	3月6日午前10時から (先着順)	TEL 窓口
城南図書館・児童館 〒861-4214 南区城南町舞原451-9 ☎0964-27-5945 第4水曜休館(祝日の場合は翌日)							
みんなでダンス	3月18日(土)	午後2時～2時45分	どなたでも	5人	無料	3月5日から(先着順)	TEL 窓口
民話のおはなし会	3月19日(日)	午前10時～正午		10人		当日直接会場へ(先着順)	
夢もやい館 〒861-8003 北区楠1丁目20-5-101 ☎338-3210 日曜・祝日休館							
ヨガ&ピラティス(隔週)体験会	3月13日(月)、20日(月)	午後6時15分～7時15分	60歳以上の方	各15人	500円	3月6日から(先着順)	TEL 窓口
ピラティス体験会	3月16日(木)、23日(木)	午後2時10分～3時10分					
ママ向けエクササイズ	3月22日(水)	午前10時半～11時15分	未就学児と保護者	7組	300円		
東部在宅福祉センター 〒862-0910 東区健軍本町31-20 ☎367-8597 日曜休館							
1Day体験会「スペシャルナイトヨガ」	3月25日(土)	午後8時20分～9時20分	18歳以上の方	10人	500円	3月6日から(先着順)	TEL 窓口
1Day体験会「はじめてのピラティス」	3月27日(月)	午後1時～2時					
1Day体験会「美活ピラティス」		午後2時15分～3時15分					
南部在宅福祉センター 〒861-4109 南区日吉1丁目4-15 ☎354-8379 日曜休館 ※申し込みは午前10時から							
レッツ!いきいき百歳体操	4月11日(火)、25日(火)	午後3時～4時	どなたでも	各15人	無料	3月7日から(先着順) ※	TEL 窓口
親子でケーキ作り(こどもまつり)	4月29日(祝)	午前10時～正午	小学生以下の児童と保護者	7組 14人			
南部万年青会館 〒861-4113 南区八幡6丁目9-25 ☎358-7105 月曜休館(祝日の場合は翌日)							
ビューティベルヴィス無料体験会	3月16日(木)	午後1時半～2時半	どなたでも	10人	無料	3月5日から(先着順)	TEL 窓口
映画上映会「わが町」	3月17日(金)	午後1時半～3時15分					
学習発表会	3月19日(日)	午前10時～午後2時					
東部はつらつ交流会館 〒861-2104 東区秋津3丁目17-23 ☎360-6885 月曜休館(祝日の場合は翌日)							
ズンバ 第V期	3月9日～30日 毎週木曜日(全4回)	午後1時15分～2時	どなたでも	10人	2,000円	3月5日から(先着順)	TEL 窓口
ヨガ&ピラティス 第V期		午後7時半～8時半		8人			
はつらつサロン(講話、茶話会、映画 上映会「高原のお嬢さん」)	3月25日(土)	午後1時半～4時頃		20人	無料		
お達者文化会館 〒862-0968 南区馬渡1丁目7-1 ☎370-1672 月曜休館(祝日の場合は翌日)							
スポーツ吹矢	3月10日(金)・24日(金)(全2回)	午後6時半～8時	どなたでも	10人	無料	3月5日から(先着順)	TEL 窓口
お達者サロン(健康体操・映画上映 会「紅の翼」)	3月15日(水)	午後1時半～4時					
美姿勢・骨盤ex無料体験会	3月18日(土)	午後7時15分～8時					
東部交流センター 〒861-8031 東区戸島町2588-1 ☎349-0888 火曜休館(祝日の場合は翌日)							
リズムに合わせて親子で動こう!	3月21日(祝)	午前10時～11時	年中～小学3年生	10組 20人	600円	3月5日から(先着順)	TEL 窓口
春休みかけっこ教室	3月25日(土)～27日(月)(全3回)	①午前9時15分～10時15分 ②午前10時半～11時半	①年中～年長 ②小学1～3年生	各20人	各1,800円		
フリーマーケット出店者募集	5月21日(日)	午前10時～午後3時	18歳以上の方(高校生不可)	50区画	各500円		
西部交流センター 〒861-5287 西区小島2丁目7-50 ☎273-6996 水曜休館(祝日の場合は翌日)							
元気アップ教室(キッズ)かけっこ、 鉄棒等	3月9日～30日 木曜日(全4回)	午後5時～6時	年中～年長児	24人	2,400円	3月5日から(先着順)	TEL 窓口
美尻・体幹ヨガ	3月10日～24日 金曜日(全3回)	午後1時～2時	18歳以上の方 (高校生不可)		1,500円		
姿勢改善・骨盤調整プログラム		午後2時15分～3時15分					
戸島ふれあい広場 〒861-8031 東区戸島町1489番地 ☎389-3111 水曜休館							
パークゴルフ教室(木曜コース)	3月23日～4月20日 木曜日(全5回)	午後1時～2時半	18歳以上どなたでも	12人	2,500円	3月9日から(先着順)	TEL 窓口
多肉植物の育て方教室	3月25日(土)	午前10時～正午					
パークゴルフ教室(土曜コース)	3月25日～4月22日 土曜日(全5回)	午後1時～2時半					
森林学習館 〒861-5535 北区真町小萩 ☎245-3157 月曜休館(祝日の場合は翌日)							
自然遊び「ネイチャーゲーム」	3月19日(日)	午前10時～正午	どなたでも	6組 20人	無料	3月5日から(先着順)	TEL 窓口
木工作家徳久先生の木工教室	3月26日(日)	午前10時～午後3時	小学生以上	8組			

市外局番 096 を省略しています・「〒860-8601」は市役所専用番号です。住所の記載なしで郵便物が届きます。

広告

屋根・壁塗装
雨漏り・白アリ調査など

雨漏りが気になる方
壁のヒビ割が気になる方
どこに頼むかお悩みの方
相見積を取りたい方

サーモグラフィーで
壁の中の雨漏りも
しっかりチェック!

くまもと春の植木市・出店
現地にて建物に関する無料相談受付!!
・場所/白川河川敷・期間/2月1日～3月11日

3月13棟
限定
無料見積を
行っております。
※有効期限/2月末迄

HPはこちら
QRコード

お気軽にお立ち寄り下さい 駐車場完備

司法書士による建物無料相談 相続、名義変更、施工トラブル等 5名までとさせていただきます。

一般社団法人
熊本県建物環境改善協会
〒862-0954 熊本市中央区神水1-8-8 フォレストビル5F
FAX.096-273-8351

お気軽にお問合せください

0120-223-279
【受付】平日9:00～17:00(土・日・祝は休)

くまもと市政だよりへの広告(後半ページ下欄)を募集中。販売代理店の(株)ジチタイアド(☎092-716-1401)へ。※広告内容などは本市が推奨するものではありません。

申込方法→ **往** = 往復はがき **〒** = 郵便はがき **HP** = ホームページ **TEL** = 電話 **窓** = 窓口 **電申** = 電子申請 **mail** = 電子メール

公民館講座情報

【注意事項】※往復はがきには講座名、日時、住所、氏名、電話番号を記載してください。
 ※掲載しているもの以外にも講座を開催している場合がありますので各公民館へお尋ねください。
 ※**窓**で申し込みの場合は、原則はがきを持参してください。

2月7日現在の情報です。新型コロナウイルス感染症の影響により、内容が変更となる場合があります。最新情報はホームページまたは各施設へ問い合わせください。

講座名	期日	時間	対象	定員	費用	申込期限/開始日	申込方法	
中央公民館 〒860-0843 中央区草葉町5番1号 ☎353-0151 月曜休館(祝日の場合は翌日) ※1 第3土曜日 ※2 第2・4土曜日								
写真撮影入門	4月15日～来年2月17日(全11回)※1	午前10時～正午	どなたでも	10人	無料	3月31日まで(抽選)	往 HP	
子ども茶道入門	4月22日～来年2月24日(全21回)※2	午前10時～11時半	小学生～中学生		2,000円	4月7日まで(抽選)	窓	
大江公民館 〒862-0971 中央区大江6丁目1-85 ☎372-0313 月曜休館(祝日の場合は翌日)								
下半身の筋力アップと体幹トレーニング	4月8日～22日 土曜日(全3回)	午前10時～11時半	どなたでも	15人	無料	3月28日まで(抽選)	往 HP	
裏千家こども茶道教室	4月8日～来年3月9日(全23回)	午前9時～正午	幼・小・中・高		各1,500円	3月25日まで(抽選)	往 窓	
スマートフォン入門(アンドロイド編)	4月18日～20日(全3回)	午後1時半～3時半	どなたでも		600円教材代	4月4日まで(抽選)	窓	
五福公民館 〒860-0041 中央区細工町2-25 ☎359-0500 月曜休館(祝日の場合は翌日)								
ごぶくフットパスふるまちなさるき(3月)	3月1日(水)	午前9時～11時半	どなたでも	30人	無料	受付中	TEL	
スプリングコンサート 鍵盤ハモニカアンサンブル	3月11日(土)	午前10時半～11時半		40人		3月5日まで(抽選)	往 HP 窓	
ごぶくおしゃべりルーム 赤ちゃんと一緒に(3月)	3月15日(水)			赤ちゃんを連れた親子		5組	3月5日から	TEL
秋津公民館 〒861-2104 東区秋津3丁目15-1 ☎365-5750 月曜休館(祝日の場合は翌日)								
健康ウォーキングきれいな姿勢の作り方	3月16日・23日 木曜日(全2回)	午前10時～正午	どなたでも	20人	無料	3月5日から(先着順)	TEL 窓	
すぐに役立つ! 離乳食の簡単レシピ	3月17日(金)		1歳児までの保護者	10組		3月10日まで(抽選)	往 HP 窓	
あさひば(秋津)史跡・文化財ウォーク	3月22日(水)		どなたでも	20人		3月5日から(先着順)	TEL 窓	
託麻公民館 〒861-8038 東区長嶺東7丁目11-15 ☎380-8118 月曜休館(祝日の場合は翌日)								
春の草花の寄せ植え	3月12日(日)	午前10時～正午	どなたでも	12人	2,000円	3月5日まで(抽選)	往 HP 窓	
米粉で春のパン	3月18日(土)		15歳以下とその保護者	5組	1,000円	3月8日まで(抽選)		
メイク&セラピーで美しく変身	3月25日(土)		60歳以上の方どなたでも	10人	無料	3月15日まで(抽選)		
西部公民館 〒861-5292 西区小島2丁目7-1 ☎329-7205 月曜休館(祝日の場合は翌日)								
親子でこいのぼりの絵付け体験	3月26日(日)	①午前9時半～11時半 ②午後1時半～3時半	小学生とその保護者	各3組	無料	3月16日まで(抽選)	往 HP 窓	
河内公民館 〒861-5347 西区河内町船津791 ☎276-0133 月曜休館(祝日の場合は翌日) 申し込みは午前9時から								
家族でタケノコ掘り体験	4月23日(日)	午前10時～正午	小学生と保護者	10組	1人600円	4月5日まで(抽選)	TEL	
花園公民館 〒860-0072 西区花園5丁目8-3 ☎359-1261 月曜休館(祝日の場合は翌日)								
ギターは楽し～音楽の魅力 片山辰夫演奏会	3月11日(土)	午後2時～3時半	どなたでも	100人	無料	当日直接会場へ	HP TEL	
今年こそ片付け～老前整理と庭じまい	3月26日(日)	午前10時～正午		15人		3月19日まで(抽選)		
南部公民館 〒861-4106 南区南高江6丁目7-35 ☎358-0199 月曜休館(祝日の場合は翌日) ※1 第2・4火曜日 ※2 第2・4金曜日								
BSI×FAMILY ゲームで学ぶ防災	3月25日(土)	午前10時～正午	小学5年～中学生	30人	無料	3月16日まで(抽選)	往 HP 窓	
手話入門	4月11日～来年3月26日(全24回)※1		どなたでも	20人		8,000円程度		3月28日まで(抽選)
おはなし入門	4月14日～来年3月29日(全24回)※2		どなたでも	20人		8,000円程度		4月4日まで(抽選)
富合公民館 〒861-4151 南区富合町清藤400 ☎357-4580 月曜休館(祝日の場合は翌日)								
新幹線車両基地見学	3月29日(水)	午前9時15分～正午	小学生と保護者の方	10組(20人)	無料	3月15日まで(抽選)	往 HP 窓	
子ども舞踊	4月22日～来年3月9日 土曜日(全20回)	午後1時半～2時半	年中児～高校生	17人		4月5日まで(抽選)		
布絵本づくり	4月26日～来年3月27日 水曜日(全24回)	午後1時半～3時半	どなたでも	10人		4月12日まで(抽選)		
城南公民館 〒861-4214 南区城南町舞原394-1(火の君文化センター内) ☎0964-28-1800 月曜休館(祝日の場合は翌日)								
城南町の民話を楽しむ	3月19日(日)	午前10時～11時	どなたでも	30人	無料	3月18日まで(抽選)	TEL 窓	
親子deスイーツクッキング& ブックトーク	3月26日(日)	午前10時～正午	小学生と保護者	6組	200円	3月16日まで(抽選)	往 HP 窓	
幸田公民館 〒861-4108 南区幸田2丁目4-1 ☎379-0211 月曜休館(祝日の場合は翌日)								
いけばな小原流子ども教室みなみ	4月8日～来年2月10日 土曜日(全11回)	午前10時～11時半	小～中学生	9人	花代	3月30日まで(抽選)	往 HP 窓	
子どもいけばな池坊	4月15日～来年2月17日 土曜日(全11回)			15人		4月6日まで(抽選)		
天明公民館 〒861-4125 南区奥古閑町2035 ☎223-0118 月曜休館(祝日の場合は翌日)								
小菊の鉢植え(ポットマム)の作り方	3月8日・22日 水曜日(全2回)	午後2時～4時	どなたでも	20人	800円	3月5日まで(抽選)	往 HP 窓	
ネットで無料で超簡単! プロみたいなチラシ作成講座	3月15日～17日(全3回)	午後7時～9時	スマホで受信できる メルアドをお持ちの方	12人	1,000円			
北部公民館 〒861-5521 北区鹿子木町66 ☎245-0046 月曜休館(祝日の場合は翌日) ※ 受付は午後3時まで								
心配ごと相談	3月14日(火)、28日(火)	午前10時～正午	どなたでも	各10人	無料	3月5日から(先着順)	TEL 窓	
平和について	3月15日(水)	午後7時～8時半		30人				
おもちゃの病院	4月1日(土)	午後1時～4時※		—				部品代
植木公民館 〒861-0136 北区植木町岩野238-1 ☎272-6906 月曜休館(祝日の場合は翌日)								
LINE入門講座	4月19日(水)～21日(金)(全3回)	午前10時～正午	どなたでも	15人	600円	4月7日まで(抽選)	往 HP 窓	
龍田公民館 〒861-8007 北区龍田弓削1丁目1-10 ☎339-3322 月曜休館(祝日の場合は翌日) ※ 小学1～4年生								
親子で楽しむプラモデル	3月25日(土)	午後1時半～3時半	児童(※)と保護者	10組	1,000円	3月14日まで(抽選)	往 HP 窓	
作る楽しさ! 陶芸入門	3月29日(水)		中学生以上の方	15人	2,000円	3月22日まで(抽選)		
清水公民館 〒861-8066 北区清水亀井町14-7 ☎343-9163 月曜休館(祝日の場合は翌日)								
初心者から学べる似顔絵講座	4月19日～5月31日 水曜日(全6回)	午後7時～9時	18歳以上の方	20人	1,500円	4月4日まで(抽選)	往 HP 窓	

市外局番 096 を省略しています・「〒860-8601」は市役所専用番号です。住所の記載なしで郵便物が届きます。

お墓のことを考えてみませんか?

「熊本の失敗しないお墓づくり」

一生に一度あるかないかのお墓づくり。どこに気をつけて選ぶとよいのか、価格のこと、墓地選びのことなど、一体どこに相談すればいいのか、何を信用すればいいのか、とお悩みの方が増えております。今まで本当に知りたいお墓づくりの情報は、一般に公開されてきませんでした。ご先祖様を供養する大事なお墓の事で失敗して欲しくない。そう願って書かれた本が「熊本の失敗しないお墓づくり」(定価1,000円)です。

この小冊子は、すでに熊本県民2,000人以上の方に読まれています。

この小冊子を今回 **50名様に限り無料プレゼント!** お申込みは**今すぐ!**

※この「熊本の失敗しないお墓づくり」は、熊本県限定でお送りします。業者の方のお申し込みはご遠慮ください。
 ※頂いたご住所とお名前は小冊子や、ご案内をお送りする以外には使用致しません。 ※書店では売っていません。

お葉書 〒862-0911 熊本市東区健軍2丁目19-13
「正しいお墓の建て方研究会」事務局 (有)あらしき石材

メール info@arakisekizai.com

FAX (24時間受付) FAX / 096-368-2540

お客様専用フリーダイヤル(9:00~18:00)

0120-53-4114

(有)あらしき石材 TEL / 096-368-2651

くまもと市政だよりへの広告(後半ページ下欄)を募集中。販売代理店の(株)ジチタイアド(☎092-716-1401)へ。※広告内容などは本市が推奨するものではありません。

中央区役所

〒860-8618 中央区手取本町1-1 ☎328-2555

認知症介護家族のつどい 「ほっとカフェ」

無料

回 3月8日(水) 午後1時半～3時
場 託麻地域コミュニティセンター和室(中央区渡鹿2丁目3-48) 対 認知症の人、または疑われる人を介護している家族など(どなたでも) 申 電話で託麻地域コミュニティセンター(☎364-0112)へ

詳しくは、ささえりあ帯山(☎241-0230)へ。

認知症介護家族のつどい 「もやいのひろば」 電話でお話しませんか

期 3月1日(水)～31日(金) ※日曜祝日除く 時 午前9時～午後4時 対 「もやいのひろば」のボランティアスタッフが認知症介護上の悩みや将来の不安について電話相談を受け付けています。気軽にご相談ください 問 ささえりあ熊本中央(☎319-0222)(中央区役所福祉課 ☎328-2311)

無料健康測定会

無料

回 3月18日(土) 午前10時～正午
場 イオン熊本中央店1階専門店街エスカレーターそば 対 骨密度測定、簡易血糖測定、体組成測定などの健康に関わる測定を行います 申 当日直接会場へ ※予約不要ですが、各測定に人数制限があります。 問 ささえりあ白川(☎211-6011) ※新型コロナウイルス感染症の影響で急きょ中止になる場合があります。(中央区役所保健子ども課 ☎328-2419)

はじめての離乳食教室

無料

回 3月27日(月) 午後1時半～3時 場 健康センター大江分室301・302会議室(ウェルパルクまもと3階)

※Webでの受講も可能です 対 離乳食の進め方についてなど 対 中央区にお住まいの令和4年10月～11月生まれの赤ちゃん(第1子)と保護者 定 会場での参加:10組、WEBでの参加:4組(ともに先着順) 持 親子(母子)健康手帳、バスタオル 申 3月7日からホームページ内申込専用フォームへ

詳しくは、中央区役所ホームページ(左記二次元コード)へ。

(中央区役所保健子ども課 ☎328-2419)



↑詳しくはこちら

春休みに親子で防犯チェック

春休みや新入学を前に、登下校の約束「いか・の・お・す・し」を確認しましょう!

“繰り返し”“具体的に”子どもに伝え、「こんなときは〇〇ちゃん(くん)だったらどうする?」と、親子で一緒に確認することが大切です。

- ☑ いか → 知らない人について「いか」ない
- ☑ の → 知らない人の車に「の」らない
- ☑ お → 「お」おごえを出す
- ☑ す → 「す」ぐ逃げる
- ☑ し → 大人の人に「し」らせる

あわせて、熊本県警が配信する「ゆっぴー安心メール」もご利用ください。熊本市公式LINEで「くらしの安全」を受信設定するとLINEでも受信できます!

(中央区役所総務企画課 ☎328-2610)



詳しくはこちら

新しい自治会長さんです(2月3日までの届け出分)

(敬称略)

篠塚 弘史(春竹1) 大島 清治(春竹15)

(中央区役所総務企画課 ☎328-2610)

3月のくまデジ!!



Googleビジネスプロフィールセミナー(全2回)	3月6日(月)、20日(月) 午後1時～2時
ソフトバンクスマホセミナー(基礎編)	3月15日(水) 午前11時～午後0時半
初心者向けスマホ個別相談(30分間)	毎週 木金曜日(※祝日を除く) 午後1時～4時

〈予約・お問い合わせ〉

場所 くまもとデジタルサポートセンター(中央区坪井2丁目2-42 ニュー広町ビル1階 藤崎宮電停となり)

WEB <https://kumadeji.jp/>

TEL 中央区役所総務企画課(☎328-2610)、中央区まちづくりセンター(☎328-2232)



東区役所

〒862-8555 東区東本町16-30 ☎367-9111

認知症家族の会 「にしたい認知症家族の会」

回 3月16日(木) 午後2時～3時
場 ZOOMによるリモート会合 対 悩みの共有と相談 対 西原または託麻西校区に住む方 申 電話でささえりあ保田窪(☎387-8201)へ
※毎月第3木曜日に開催。

(東区役所福祉課 ☎367-9127)

認知症家族の会 「やすらぎとまりぎ」

回 3月22日(水) 午後2時～4時 場 ささえりあ託麻(東区戸島西2丁目6-132) 対 悩みの共有と相談 定 8人(完全予約制) 費 100円 申 電話でささえりあ託麻(☎282-8249)へ
※毎月第4水曜日に開催。

(東区役所福祉課 ☎367-9127)



はじめての離乳食教室 ～赤ちゃんのすこやかな成長のために～

無料

回 3月22日(水) 午後1時半～3時
場 東区役所3階すこやかホール
※オンライン開催に変更することがあります。 対 離乳食の進め方、レシピ紹介、赤ちゃんの歯についてなど 対 東区に住む令和4年10月～11月生まれの乳児(原則として第1子)と保護者 定 10組(先着順) 申 3月6日から電話で東区役所保健子ども課へ



詳細はこちら



(東区役所保健子ども課 ☎367-9134)

「第49回 健軍自衛隊通り桜まつり」 が3年ぶりに開催されます!

回 3月26日(日) 午前11時～午後5時 場 健軍自衛隊通り桜並木周辺一帯



詳しくはこちら

(東区役所総務企画課 ☎367-9121)

ひがしくさんぽ

「企業のパワーで地域課題を解決!!その2
～地域×企業!～」

①泉ヶ丘校区社協 × BAR grit (ダーツで認知症予防!?)

泉ヶ丘校区社会福祉協議会(濱部会長)とBAR gritが見事マッチング。ダーツバーでふれあい交流サロンが開催されました。

ダーツと高齢者、一見不思議な組み合わせですが、適度な運動と同時に頭も使うことから、認知症予防に効果が期待されているそうです。

「BAR grit」の出田代表から丁寧な手ほどきを受け挑戦した参加者の皆さん。初めてとは思えないほど盛り上がり、早くも次回開催を心待ちにする声が聞かれました。



②尾ノ上校区防災クラブ × 日本郵政グループ労働組合 熊本東部支部 (錦ヶ丘公園イルミナイト2022)

毎年12月に実施している錦ヶ丘公園イルミナイト。尾ノ上校区防災クラブ(恵濃会長)が中心となり運営されていますが、イルミネーションの設営等に多くの時間と労力を要していました。今回、日本郵政労働組合から運営協力の申し出があり、点灯式当日にサポートしていただきました。

当日は、飲食のブースや子どもたちによる歌や演奏等、多くの来場客でにぎわいました。今後、防災活動等でもさらに密な連携となることを期待しています。



(東部まちづくりセンター ☎367-1949)

まちあるきスタンプラリー開催(3月1日～31日)

東区内の3つのまちづくりセンター(託麻・秋津・東部)のエリア内に、期間限定でそれぞれ3つのスタンプポイントを設置します。1エリア3種のスタンプを集めた方には、オリジナルフォトカードを差し上げます!

詳しくは東区役所総務企画課までお問い合わせください。

(東区役所総務企画課 ☎367-9121)



西区役所

〒861-5292 西区小島2丁目7-1 ☎329-1111

3月18日・19日『西区フェスタ2023』開催!!



西区フェスタ
公式Instagram

「熊本駅前フェスタ2023」の一環として、くまもと森都心プラザ・かわまちエリア(白川河川敷)を中心に2日間にわたり開催します。当日は西区特産品の販売ほか、西区のうまいもんが集合する「西区マルシェ」、ドローン・SAP・スケボー・ボルタリングなどを体験できる「アウトドアコーナー」、消防車両・キャンピングカーが展示される「乗り物フェスタ」、毎年好評の「キッズひろば」など、盛りだくさんのコンテンツを準備しております。

皆さんお誘い合わせのうえ、お越しください。

日時 3月18日(土)、19日(日)午前10時～午後5時

場所 くまもと森都心プラザ・かわまちエリア(白川河川敷)

※駐車場はありますが、できるだけ公共交通機関をご利用ください。

くまもと森都心プラザでは「春まつり」、熊本駅前(アミュひろば)では「熊本新酒まつり」が17日(金)から開催!熊本駅周辺へ集まろう!

(西区役所総務企画課 ☎329-1142)



熊本市西区チャンネル「まちセンTV」配信のお知らせ

西区チャンネル「まちセンTV」の新作動画を配信しました。今回の配信は、後世に伝える知られざる絶景名所「城西よかとこ案内」です。熊本の誇りである豊かな水と文化にクローズアップしました。その他にも、魅力ある西区の地域活動に密着した動画を配信しています。まちセンTVはこのような地域活動に密着して、地域活性化の一助となるよう一緒に協力していきます。ぜひ、ご覧ください!

城西よかとこ案内



熊本駅周辺どんごや



▼動画はこちら



(English ver.)

古町小アジア・アフリカ
支援米出発式



新土河原 秋の大収穫祭



(西部まちづくりセンター ☎329-7625)

※城西よかとこ案内の内容等については、花園まちづくりセンター(☎359-1122)へ。

はじめての離乳食講座 無料

3月の離乳食講座を実施します!

日時 3月24日(金)午後1時半～3時

場所 西区役所3階健康センター

内容 離乳食の話、赤ちゃんの発育発達の話、お口のお手入れ方法など

対象 西区に住む令和4年10月～11月生まれのお子さん(第1子)と保護者

定員 8組(先着順)

持参物 親子(母子)健康手帳、バスタオル

申込 3月6日から西区ホームページで申し込み

(西区役所保健子ども課 ☎329-1147)



詳細・お申し込み
はこちら→



南区役所

〒861-4189 南区富合町清藤405-3 ☎357-4111

「川尻お寺deフェスタ」開催のお知らせ

川尻にあるさまざまなお寺を会場として、「川尻お寺deフェスタ」が今年も開催されます!ミニ四駆体験会やeスポーツ大会、スポーツチャンバラ体験会などバラエティーに富んだ企画が盛りだくさん!みなさんのお越しをお待ちしています!

日時 3月12日(日)午前10時～午後5時

場所 川尻校区内の各お寺など

内容 ミニ四駆体験会、eスポーツ大会、スポーツチャンバラ体験会、香袋ワークショップ、バルーンアートショー、フリーマーケット、カレーやクラフトビール等の出店など

主催 川尻お寺deフェスタ実行委員会

お問い合わせは、お寺deフェスタ実行委員会事務局(☎090-8399-4369)まで。

(南部まちづくりセンター ☎358-1877)



詳細はこちら↑

新たなまちづくり活動を始めませんか! ～「令和5年度南区地域コミュニティづくり支援補助金」のご案内です～

南区では、地域の課題解決やにぎわいのためのイベントなどを開催される団体の皆さんに対して、下記のとおり補助金制度を設けています。

これから活動を始めよう!という方もこの機会に活動の第一歩を踏み出してみませんか。詳しくは、南区内のまちづくりセンターまたは南区役所総務企画課へ。

補助金額 1年目 対象事業費×2/3(上限40万円)

2年目 対象事業費×1/2(上限30万円)

3年目 対象事業費×1/3(上限20万円)

(対象事業費15万円以上かつ継続した支援は3年目まで)

(南区役所総務企画課 ☎357-4112)



公民館主催講座「大学生チャレンジ南部公民館」がんばっています



「若い世代を公民館に!」公民館の新たな取り組みとして、昨年7月に「まちづくりを経験したい大学生集まれ!」と呼びかけた南部公民館主催講座の紹介です。

大学生5人が企画会議を繰り返しつつ、まちづくりの取り組みを絶賛体験中。

ゴールは3月25日に小中学生向けの防災講座「BSI×FAMILY」を実現させること。

企画会議等はすでに15回を超え、企業からの協力も得たいと企業訪問を行い、4社から賛同を得ています。もちろん新たなメンバーも随時募集しています!

※大学生が企画・運営する防災講座「BSI×FAMILY」については、公民館講座情報(本誌P16)をご参照ください。

(南部公民館 ☎358-0199)

城南地域物産館「火の君マルシェ」

火の君マルシェ 検索

■第4回春祭り 太鼓フェスティバル 開催

日時 3月18日(土)、19日(日)午前10時から予定

当日はイチゴソフトクリームに新鮮いちごをトッピングサービス(^)/お値段そのまま 300円!

ぜひご賞味ください!!

※場合によって、内容を変更中止する場合がございます。

■ホームページ、Facebookもぜひご覧ください。

http://hinokimi-marche.com/

火の君マルシェ事務局(☎0964-28-8831)

(西南部農業振興センター ☎329-1158)

はじめての離乳食教室～赤ちゃんのすこやかな成長のために～ 無料

☎3月16日(木)午後2時～3時(受付は午後1時45分～) 場 南区役所3階ホール 内 離乳食の進め方、赤ちゃんの歯の話 宛 南区に住む令和4年10月～11月生まれのお子さん(原則として第1子)と保護者 定 8組(先着順) 持 親子(母子)健康手帳、バスタオル

☎3月6日から、南区ホームページ内で申し込み

(南区役所保健子ども課 ☎357-4138)



↑詳細・お申し込みはこちら

北区役所

〒861-0195 北区植木町岩野238-1 ☎272-1111



熊本市北区公式YouTubeチャンネルでは、地域の情報を発信しています！

北区にお住まいの方々の暮らしに役に立つ情報や北区の魅力を発信しています。

また、皆さんからの「こんな情報を取り上げてほしい!」や「これについて教えて!」などのご要望をお待ちしております。

■最近の主な動画投稿



●熱気球搭乗体験(城北小学校創立60周年イベント)

城北小学校創立60周年に伴うイベント開催の様子。



●寂心さんの樟を囲んで～昔話をききながら2022～

ライトアップやお話し会などの様子。



●北区役所耐震改修工事のお知らせ

北区役所耐震改修工事における工事概要と動線紹介など。

今後は、地域課題に取り組んでおられる方々のご紹介などを予定しています。(北区役所総務企画課 ☎272-1110)

～消防局から火災予防をPR～ コラボでお菓子箱が消防車デザインに！



熊本市消防局では、株式会社フジパンビ(北区四方寄町)とコラボレーションし、同社の人気商品である「黒糖ドーナツ棒」の商品パッケージを消防車両等のデザインで制作していただきました。

これは、令和5年3月1日(水)から始まる春の火災予防運動に合わせ、幅広い世代へ火災予防などをPRするために実施したもので、このようなコラボレーション企画は、県内の消防機関では初めての取り組みです。

多くの市民の皆さんの注目を集めることで、火災予防などの輪を広げ、安全・安心なまちづくりにつなげていきたいと考えています。

火災予防などに関するお知らせや注意喚起等の情報は、市ホームページの「火災予防」をご覧ください。



(北消防署 ☎327-0119)

“きた”くなるお知らせ♪

内容	対象	期日・時間	場所	申込
無料 知っ得!!老後のあれこれ(福祉課)				
第1部 終活の話～自分らしく生きるために 第2部 家族介護者のつどい	第1部 どなたでも 第2部 家族介護者	3月8日(水) 第1部 午前10時～11時 第2部 午前11時～正午	北部まちづくりセンター内北部公民館大会議室	電話でささえりあ北部(☎275-6355)へ ※先着30人。
家族介護者のつどい(福祉課)				
介護している家族が気軽に立ち寄れる拠り所	介護者、介護経験者など どなたでも	3月14日(火) 午前10時～正午	熊本市北区植木町米塚370-17(民家)	コロナ禍の開催判断については、ささえりあ植木(☎272-6914)へ 費用:100円 定員:10人
無料 おれんじサロン(福祉課)				
認知症の対応について(熊本保健科学大学講師・他)	どなたでも	3月18日(土) 午前10時～11時半	zoomを使ったオンライン講座	参加方法等については、3月10日までにささえりあ清水・高平(☎343-0170)へ
無料 熊本西年金事務所による年金相談窓口(区民課)				
年金相談(予約の際、相談者・配偶者の年金番号をご準備ください)	市内に住む方	3月23日(木) 午前10時～午後3時	北区役所3階大会議室	3月6日から電話または直接北区役所 区民課 国保年金班(☎272-6905)へ ※予約制。
無料 はじめての離乳食教室(保健子ども課)				
離乳食の進め方、赤ちゃんの歯についてなど	北区に住む令和4年10月～11月生まれの赤ちゃん(第1子)と保護者	3月24日(金) 午後1時半～2時半	植木文化センター和室	3月6日から電話で北区役所保健子ども課(☎272-1128)へ ※先着5組・親子(母子)健康手帳、バスタオルを持参ください。
無料 行政書士による無料相談会(総務企画課)				
交通事故、相続・遺言 成年後見等に関する相談	どなたでも	3月27日(月) 午前11時～午後4時	北区役所1階ロビー	当日直接会場へ 詳しくは、登録相談員等管理委員会(☎385-7301)へ

子育て・こころとからだの健康相談

お問い合わせ (各区保健子ども課) 中央区 ☎328-2419 南区 ☎357-4138
東区 ☎367-9134 北区 ☎272-1128
西区 ☎329-1147

育児相談

○区役所保健子ども課(子育て世代包括支援センター)

お子さまの成長や行動面、ことばに関すること、授乳や離乳食等に関すること、むし歯予防など子育てに関するご質問に保健師・栄養士・歯科衛生士がお電話にて対応します。

日時 月～金曜日 午前8時半～午後5時15分(祝日除く)

○子育て支援センター

食事・睡眠・遊び等の子育てに関する相談に保育士が応じます。施設によって対応時間が異なりますので、まずはお電話ください。その他、身長・体重計も備えています。



↑子育て支援センターについて、詳しくはこちら

健康相談

日時 中央区 第2・4火曜日、東区 第1・3木曜日、西区 第1・3火曜日

南区 第1・2木曜日、北区 第1・3月曜日

時間は午後1時～3時、西区のみ午前10時～正午(予約制)

場所 区役所保健子ども課

内容 生活習慣病や女性の健康に関する相談など

※電話相談も受付中です。(月～金曜日(祝日除く)、午前8時半～午後5時15分)

心の健康相談

	日時	場所	対象	定員	申込
中央区	3月27日(月) 午後2時～4時	中央区役所3階保健子ども課相談室	精神的な不安や悩みのある方またはその家族など	2組(先着順)	3月13日～23日に電話で
東区	4月14日(金) 午後1時半～3時半	東区役所3階保健子ども課相談室			3月20日～4月12日に電話で
西区	3月17日(金) 午後1時半～4時半	西区役所3階保健子ども課相談室		3組(先着順)	3月6日～15日に電話で
南区	3月17日(金) 午後1時45分～3時45分	南区役所3階保健子ども課相談室		2組(先着順)	3月6日～14日に電話で
北区	3月20日(月) 午後2時～4時	北区役所1階小会議室			3月6日～17日に電話で

日=日時 期=期日、期間 時=時間 場=場所 内=内容 題=演題 師=講師 出=出演 対=対象 定=定員 費=費用 持=持参物 申=申込 問=問い合わせ先

広告



庭木1本から承ります!

市政だよりをご覧の方へ

生垣剪定 長さ1m 高さ2m

通常 2,200円を (税込)

先着10名様 **1,100円**

お客様へのお約束

庭木1本より明瞭料金

トイレはお借りしません

お茶はご遠慮します

土日でもOKです

見積無料!

【熊本玉名店】玉名市大倉314 【熊本東店】上益城郡益城町下陳985 営業時間 9:00~17:00

ガーデンエクスプレス ☎0120-61-4128

「中小企業からニッポンを元気にプロジェクト」 公式アンバサダー 郷ひろみ

くまもと市政だよりへの広告(後半ページ下欄)を募集中。販売代理店の(株)ジチタイド(☎092-716-1401)へ。※広告内容などは本市が推奨するものではありません。

春のくまもとお城まつり

熊本城おもてなし武将隊結成10周年記念
「熊本城で会おう」-mononofu no chikara

3月4日(土)、5日(日)
午前10時～午後5時

全国各地の武将隊が熊本城に大集結！演舞や歌などさまざまなイベントが盛りだくさん！



☎ 熊本国際観光コンベンション協会 ☎096-359-1788

スポーツ交流会in二の丸広場

3月11日(土) 午前10時～正午

熊本のスポーツ団体によるトークショー・質問コーナー、スポーツ体験

ゆるキャラ大集合

3月11日(土) 午後2時～3時

ダンスや各自治体のPRを行います。



熊本城太鼓響演奏

3月12日(日)
午前9時～午後6時

第54回 春のこどもスケッチ大会 ※雨天中止。

3月12日(日)

参加受付:午前8時半～11時

☎ 株式会社テレビ熊本 営業局事業部 ☎096-351-1140(平日10:00～17:00)

チアダンス

3月18日(土) 午前10時～午後4時

熊本のチアダンスチームによるパフォーマンス

二の丸広場ふれあい動物園

3月18日(土) 午前10時～午後4時

いろいろな動物たちとの触れ合い体験、動物保護活動団体による里親募集やパネル展

ひろえば街が好きになる運動

3月18日(土)、19日(日)

午前10時～午後5時(受付は午後4時半まで)

☎ 桜の馬場城彩苑入口オープンスペース ※JTがRethinkPROJECTの一環で取り組む市民参加型の清掃活動です。

☎ 日本たばこ産業株式会社熊本支社 ☎096-300-9222

熊本城クイズウォーク

3月19日(日) 午前11時～午後3時

3,000人(先着順)

※受付は二の丸広場で午前9時半から。

クイズに答え、熊本城周辺のチェックポイントを回ってゴールを目指せ！抽選会もあります。

☎ 3月10日までに氏名、年齢、住所、参加人数をはがき、FAX(096-381-6039)、またはメール(osiro2023@awa.bbiiq.jp)で〒862-0954 中央区神水1-26-5 熊本城クイズウォーク事務局へ(ジャンクプランニング内 担当南條 ☎096-381-6001)

申込みメールはこちらから→

居合斬り演武

3月19日(日) 午後1時半～3時 ※雨天中止。



3月4日(土)～26日(日) ※期間中の土日祝

会場:熊本城二の丸広場ほか

すべてのイベント観覧無料(特別公開エリアは別途入園料が必要です。)

熊本城新能

3月19日(日) 午後6時～7時半 ※雨天中止。

☎ 観世流

古武道演武会

3月21日(祝) 午前10時～午後1時半

第6回東西対抗少年剣道大会

3月21日(祝) 午後1時～3時 ※雨天中止。

熊本城の石垣修理を体験してみよう

3月21日(祝) 午前10時～午後4時

奇跡の一石垣と記念撮影ができる最初で最後のチャンス！実際に石を曳く石曳体験や迫力満点の熟練石工さんによる石割実演、石垣修理の動画公開などもあります。

☎ (株)大林組九州支店(熊本城土木工事事務所) ☎096-273-6640

熊本城 島唄コンサート

3月21日(祝) 午後3時～6時

☎ 沖縄民謡歌手 古謝美佐子ほか

☎ FM791熊本シティFM ☎096-323-6611

熊本地震復興応援 九州がっ祭2023

第17回火の国YOSAKOIまつり

3月25日(土) 午前11時～午後5時

26日(日) 午前10時～午後7時

☎ 二の丸広場および中心市街地 「つながろう九州！こころ一つに」をスローガンに九州のお祭り大集合。約3,000人の踊り子の笑顔あふれる演舞を楽しもう！

☎ 九州がっ祭実行委員会/火の国YOSAKOIまつり事務局 ☎080-9243-0216

熊本城～食の宴2023～

3月4日(土)～26日(日)の間の土日祝日

ステージ期間中にあわせて、熊本で人気のキッチンカーが出店。お花見にピッタリなおいしいものが大集合します！

(お城まつり運営委員会(熊本城総合事務所) ☎096-352-5900)



水辺の動植物園

動植物園だより vol.42

【桜が見ごろを迎えます】

春にたくさんの花が咲く中でも、桜は特別だという人は多いのではないのでしょうか。園内には、ソメイヨシノをはじめ、9種約120本の桜を展示しています。

桜は、夏に花芽を作り、秋に休眠に入ります。その後、冬の寒さにあうことで休眠から目覚めますが、これを「休眠打破」といいます。目覚めた桜はだんだんと暖かくなるにつれ成長し、開花に至ります。ニュースなどで目にする桜(ソメイヨシノ)の開花予想は、休眠打破の日を想定し、そこからの予想される気温を足していって開花する日を予測します。もし、地球温暖化が進むと、熊本などの温暖な地域では十分な休眠打破ができず、開花が遅くなるといわれており、実際に近年、熊本より寒い地方が先に「桜の開花」を発表することがあります。

今年の開花時期がいつ頃になるのか気になりますね。3月25日の桜まつり(夜間開園)では、一夜限りですが桜のライトアップも行いますのでぜひご来園ください。

緑の相談所 中川 佳奈

世界マスターズ水泳 KYUSHU2023

WILL START ON 2 AUGUST 2023

大会 ホームページは
こちらから！



世界マスターズ水泳選手権とは？

2年に1度、世界水泳選手権に合わせて開催される国際大会で、世界中から多くの水泳愛好家が参加します！

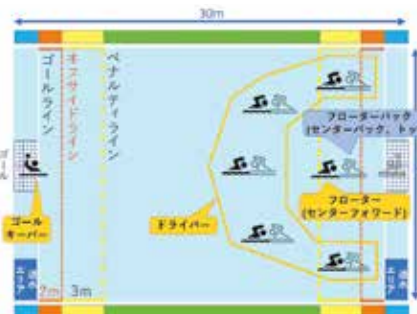
2023年8月2日～11日は、熊本市のアクアドームで「水球競技」が開催されます！



水球観戦を楽しむためのプチ情報 ～基本編～

東京オリンピックでは、水球男子日本代表が、1984年のロサンゼルスオリンピック以来、37年ぶりに勝利し、これから注目が期待される水球競技。

2023年8月に開催される世界マスターズ水泳選手権の水球競技を、より楽しく観戦できるよう、水球の基本ルールなどを紹介します！



基本ルール

試合に出場するのは7人
片手でボールを扱わないといけない
1回の攻撃時間は30秒以内

- チームは、7人～13人で編成され、試合に出場するのは7人です。1人はゴールキーパーで、その他の6人はフィールドプレイヤーと呼ばれます。
- フィールドプレイヤーは片手でしかボールを扱ってはいけません。両手で捕球すると反則になります。頭や足はOKです。
- 1回の攻撃時間は30秒以内と決まっているため、攻守が頻繁に入れ替わります。

フィールドプレイヤーの役割

- フローター
攻撃のかなめ。相手のゴール前にポジションを取り、シュートするのが仕事。パスが集まるポジション。
- フローターバック
守備のかなめ。相手フローターをマークし、攻撃を防ぐ。また、攻撃の起点となりやすく、攻撃の指示を出す司令塔としての役割も担う。
- ドライバー
フローター以外はフォワードとして活躍。コート内を泳ぎ回ったり、パスを回し、隙を狙ってシュート・フローターへのパスを入れる。
(スポーツ振興課 ☎096-328-2724)

熊本市コールセンター 休日在宅当番医、イベント情報、区の窓口業務など、気軽にお尋ねください

午前8時～午後8時(年中無休)

さあみんな知ってるひごまる

ひごまるコール ☎096-334-1500

FAX 096-370-2002

ホームページ

ひごまるコール

検索

電子メールアドレス 1500@higomaru-call.jp

公式ホームページ・SNS 最新情報をお届けします

ホームページ



フェイスブック



ツイッター



LINE



配布に関する問い合わせ

市政だより配布センター

☎0120-666-659

【午前8時～午後8時(土・日、祝日は除く)】

「QRコード」は(株)デンソーウェブの登録商標です。