

◆熊本市障がい児(者)歯科 地域協力医一覧

H28.11.21 時点

区	医院名	住所	電話	障がい児(18歳未満)				障がい者(18歳以上)				認知症	脳血管疾患等
				身体	知的	精神	発達	身体	知的	精神	発達		
中央区	秋山歯科クリニック	下通1-7-27-2F	352-5454		○		○	○	○				
	伊東歯科口腔病院	子飼本町4-14	343-0377	○	○	○	○	○	○	○			
	奥村歯科医院	上林町1-19	353-5448								○		
	駕町ひろなか歯科	安政町2-34-2F	325-8844	○	○	○	○				○	○	
	清村歯科医院	九品寺6-1-10	371-6555	○	○	○	○	○	○	○	○	○	
	五島歯科医院	練兵町88-8	356-4850					○	○				
	堤歯科医院	坪井3-9-17	344-6067	○	○	○	○	○	○	○	○	○	○
	津野田歯科医院	水前寺6-41-22	382-5927								○		
	西川歯科医院	出水4-25-25	371-5672	○	○	○	○	○	○	○	○	○	○
	浜坂歯科医院	水道町8-4	354-2133					○			○		
東区	前田歯科・矯正歯科	帯山9-4-6	382-8822	○	○	○	○	○	○	○	○	○	○
	暁こども歯科クリニック	長嶺東5-30-13	274-1155	○	○	○	○						
	井手歯科医院	花立5-12-35	368-4566	○	○	○	○	○	○	○	○	○	○
	小野歯科医院	御領4-3-16	389-8885	○		○	○				○	○	
	梶原歯科医院	戸島3-4-26	388-2224					○					
	小島デンタルクリニック	水源1-6-5	284-1640					○					
	島田歯科・矯正クリニック	渡鹿8-14-56	375-5018	○	○	○	○	○	○	○	○	○	○
	たかはし歯科クリニック	下江津2-5-84	214-8644					○				○	
	寺本歯科医院	戸島西1-16-15	365-1182	○	○	○	○	○	○	○	○	○	○
	福井歯科医院	健軍本町29-8	285-3555	○	○		○	○	○		○		
西区	渡辺歯科医院	若葉1-36-18	365-0300	○	○	○	○	○	○	○	○	○	○
	上熊本歯科医院	上熊本3-7-1	353-0888					○				○	
	森都心歯科クリニック	春日1-14-3	356-8118	○	○	○	○	○	○	○	○	○	○
	たじり歯科クリニック	出町4-19	288-1720	○	○	○	○	○	○	○	○	○	○
	ひろた歯科医院	河内町船津2111-4	276-1080	○	○	○	○	○	○	○	○	○	○
	古川歯科医院	田崎町474-2-203	322-9334	○	○	○	○	○	○	○	○	○	○
	前田歯科医院	春日6-5-23	352-3663									○	○
	もりの歯科クリニック	池田2-1-82	352-8241									○	○
南区	ゆみこ歯科クリニック	小島4-4-16	319-4181	○	○		○				○	○	
	何医院 歯科診療部	幸田2-7-30	370-2241							○			
	かなもと歯科医院	白藤4-3-15	358-7108					○	○	○	○		○
	きょうごく矯正歯科・小児歯科クリニック	出仲間1-3-1	334-6050	○	○	○	○	○	○	○	○	○	○
北区	城南歯科医院	近見7-12-39	351-4986	○	○	○	○	○	○	○	○	○	○
	井上歯科医院	鶴羽田町1044-3	345-1045	○	○	○	○	○	○	○	○	○	○
	おおつか歯科医院	麻生田2-1-1	215-8070			○						○	
	北熊本藤波歯科医院	室園町3-35	345-7325	○	○	○	○	○	○	○	○	○	○
	くすのき子供歯科	龍田8-9-85	386-3111	○	○	○	○						
	清水歯科クリニック	植木町広住469-8	273-5805	○	○	○	○	○	○	○	○	○	○
	竹下歯科医院	四方寄町1458-5	245-1491	○	○	○	○	○	○	○	○	○	○
	田中歯科医院	龍田8-20-61	338-0011	○	○	○	○	○	○	○	○	○	○
	西田歯科医院	清水新地6-7-14	338-8324	○	○	○	○	○	○	○	○	○	○
	歯ならびの歯医者さん	山室5-6-7	245-7224	○	○	○	○					○	○
	ムサン歯科クリニック	武蔵ヶ丘4-16-26	338-5959	○	○	○	○	○	○	○	○	○	○
渡辺歯科医院	楠8-9-8	338-2345			○								

熊本市障がい児(者) 歯科診療協力医一覧

障がいのある方々へ  
お口のこと  
困っていませんか？

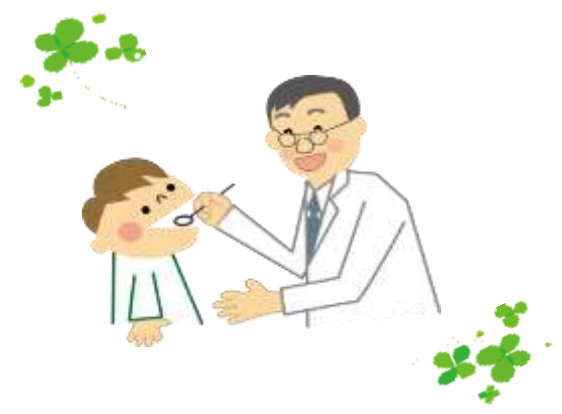
どこの歯医者さんに行けばいいの？



初めてで不安・・・



一度歯の治療を行ったけど、途中であきらめた・・・



※脳血管疾患等・・・脳血管疾患後遺症、高次脳機能障害

## 障がい者およびご家族の皆様へ

- ◇ このリーフレットは、障がいのある方が、かかりつけ歯科医を持ち、歯やお口の健康を維持することで、生涯を通して食事を楽しみ、笑顔で過ごされることを願い作成しました。
- ◇ 痛みなどのトラブルが起きてからでは通院回数も増え、治療期間も長くなります。日頃からむし歯や歯周病の予防、スムーズな診療のため、定期的に歯科医院を受診しましょう。
- ◇ 通院が困難な方は、訪問による歯科診療が可能な場合があります。  
詳しくは、熊本市歯科医師会事務局(TEL343-6669)にご相談ください。



## 障がい児(者) 歯科地域協力医 及び 専門医療機関のご案内

一次医療機関

### \* かかりつけ歯科医

### \* 障がい児(者) 歯科地域協力医 (裏面をご覧ください)

ご本人やご家族がかかりつけ歯科医をお持ちの方は、まずはかかりつけ歯科医へご相談ください。

かかりつけ歯科医をお持ちでない方は、「障がい児(者) 歯科地域協力医」にご相談ください。

ご本人の状態や全身的な管理の面で、一次医療機関での歯科診療が困難な場合は、より専門の病院(二次医療機関)への紹介になる場合もあります。



定期的な健診やお口のケアなど、地域の歯科医院で実施できる場合は、一次医療機関をご案内する場合があります。

二次医療機関

### \* 熊本県歯科医師会口腔保健センター

住所 熊本市中央区坪井 2 丁目 3-6

TEL 343-4382

診療時間 火・水・木・土 13:00~17:00 (予約制)

### \* 熊本大学医学部附属病院 歯科口腔外科

住所 熊本市中央区本庄 1 丁目 1-1

TEL (外来) 373-5681(又は 5682)

受付時間 月~金

初診 8:30~11:00 再診 8:30~17:15 (予約制)

### \* 熊本市市民病院

住所 熊本市東区湖東 1 丁目 1 番 60 号

TEL (代表) 365-1711

受付時間 月~金 初診及び予約なし 8:30~11:00

再診(予約の方) 8:30~15:00

### \* 国立病院機構 熊本医療センター

住所 熊本市中央区二の丸 1-5

TEL (代表) 353-6501

受付時間 月~金 8:15~11:00

※新患・予約のない方の午後診療はなし

※二次医療機関(口腔保健センターを除く)では、一次医療機関からの紹介状がない場合、治療費とは別に初診時選定療養費が加算されます。詳しくは各病院にお尋ねください。

※二次医療機関の診療日や時間は、平成 27 年 1 月 26 日時点のものです。変更になっている場合がありますので、事前に各医療機関にご確認ください。

※受診の際は、事前にお電話等でご相談ください。



## 障がいの特性に配慮した対応が必要です

### ♥ 自閉症

予定が分かっていると不安になったり、話し言葉の理解が苦手な場合があります。また、こだわりの行動により、甘い物ばかりを食べむし歯が多くできたり、自傷行為(過度の歯磨きなど)により歯ぐきを傷めることがあります。

### ♥ ダウン症

歯周病になりやすく、また全身の合併症に注意が必要です。新しいことを苦手とするため、むし歯や歯周病になる前に定期的な歯科検診が大切です。

### ♥ 脳性麻痺

反射的に噛む行動や不随意運動(自分の意思とは関係なく現れるからだの動き)によって、歯みがきが上手にできないことがあります。抗けいれん剤を使用している方は、副作用により歯ぐきが腫れやすくなるので、むし歯や歯周病のリスクが高まります。

### ♥ 知的障がい

痛みの状況を上手に伝えられないなど、口の中の状態が把握しにくいいため、むし歯や歯周病が重症化しやすい傾向にあります。

### ♥ 精神障がい

長期にわたり服用している薬の副作用で、唾液が減少することがあり、歯みがきが十分に行えず、むし歯や歯周病の進行がみられることがあります。

### <お問合せ先>

熊本市歯科医師会

TEL 096-343-6669 FAX 096-344-9778

熊本市健康づくり推進課

TEL 096-361-2145 FAX 096-366-1173

## ご利用になる皆様へ

熊本市では、身体障害者手帳・療育手帳をお持ちの未就学児、またはこども発達支援センターを利用される未就学児を対象にむし歯予防を目的とした「歯っぴー」事業を実施しています。

むし歯は、重症化すると、治療期間が長くなり、全身の健康にも影響することから、本人及びその家族にとって負担が大きくなることが予想されます。

フッ化物を利用した口腔ケアを行うことで、むし歯を予防し、食べる、話すなどの口腔機能の発達を支援します。

### 【対象者】

- 1 身体障害者手帳もしくは療育手帳をお持ちの未就学児
- 2 子ども発達支援センターを利用する未就学児

### 【利用方法】

事前に、各区役所保健子ども課へお電話等にて予約が必要です。

※受診の際は、障害者手帳等と印鑑、歯ブラシ、親子(母子)健康手帳をご持参ください。

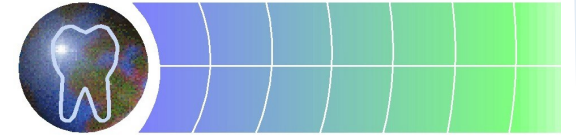
【費用】 1回 310円（身体障害者手帳または療育手帳をお持ちの方は無料）

### 【内容】

フッ化物塗布

口腔ケア及び歯科相談

\* 歯科相談のみのご利用の場合は無料です。



平成28年度

障がいのある子どもの口の健康づくり  
「歯っぴー」事業のご案内



歯っぴーかむカム

### 【お問い合わせ先】

中央区役所保健子ども課	328-2419
東 区役所保健子ども課	367-9134
西 区役所保健子ども課	329-1147
南 区役所保健子ども課	357-4138
北 区役所保健子ども課	272-1128
健康づくり推進課	361-2145

熊本市



# 平成28年度実施日一覧

	中央	東	西	南	北
H28 4月	11(月) 午前			7(木) 午後	18(月) 午前
5月		11(水) 午前	10(火) 午後		
6月	13(月) 午前			2(木) 午後	20(月) 午前
7月		13(水) 午前	12(火) 午後		
8月	22(月) 午前			4(木) 午後	22(月) 午前
9月		7(水) 午前	13(火) 午後		
10月	17(月) 午前			6(木) 午後	17(月) 午前
11月		9(水) 午前	8(火) 午後		
12月	19(月) 午前			1(木) 午後	19(月) 午前
H29 1月		11(水) 午前	10(火) 午後		
2月	13(月) 午前			2(木) 午後	20(月) 午前
3月		1(水) 午前	14(火) 午後		

\*開催時間について

【午前】 9:30~11:30

【午後】 13:30~15:30

\*事前申込み制

事前に、各区役所保健子ども課へお電話等にて  
予約が必要です。

\*費用 1回 310円

## むし歯予防のポイント

### 1 シュガーコントロール

甘味間食の回数が多かったり、間食時間が不規則だとむし歯になりやすくなります。糖分を上手にコントロールすることで、むし歯菌の繁殖をおさえることができます。

### 2 プラークコントロール

むし歯菌を減らすには毎日の歯みがきが大切です。寝る前の歯みがきを習慣にすると効果的です。

### 3 フッ化物の利用

フッ化物は歯の表面のエナメル質を強くし、むし歯になりにくくします。また、初期むし歯(Co)に対して、再石灰化を促し、修復します。



## フッ化物塗布

### ● フッ化物塗布の方法

歯ブラシに白いペースト状のフッ化物をつけて歯に塗ります。

塗布後は、約30分間、飲食をしないことをお勧めします。



### 継続して塗布しましょう

フッ化物の塗布は、年に2~4回、永久歯の萌出が完了する12歳頃まで継続すると効果があります。

### ● 家庭でできるフッ化物の利用

#### ① フッ化物配合歯みがき剤の活用

歯みがき剤の成分欄に、フッ素入り、フッ化ナトリウム、モノフルオロリン酸ナトリウム、もしくはフッ化第1スズ、と表示されているものを使用する方法です。

#### ② フッ化物洗口

フッ化物洗口液で約1分間うがいをする方法です。