

令和4年度分熊本市地下水採取状況等報告書



熊本市 水保全課

目 次

- 1 はじめに P. 1
- 2 地下水採取量の経年変化 P. 1
- 3 用途別地下水採取量の経年変化（その1） P. 3
- 4 用途別地下水採取量の経年変化（その2） P. 4
- 5 地区別地下水採取量の変化 P. 6
- 6 地下水採取状況等一覧表 P. 7

1 はじめに

「熊本市地下水保全条例」及び「熊本県地下水保全条例」では、地下水の過剰な採取を抑制することを目的として、動力井戸（動力を用いて地下水を採取する井戸で、揚水機の吐出口の断面積が 6cm^2 を超えるものをいう。）による地下水の採取者、また、自噴井戸（動力を用いずに地下水を採取する井戸で、吐出口の断面積が 19cm^2 を超えるものをいう。）による地下水の採取者は、地下水を採取する旨の届出や許可及び年度ごとの地下水採取量の報告が義務付けられています。

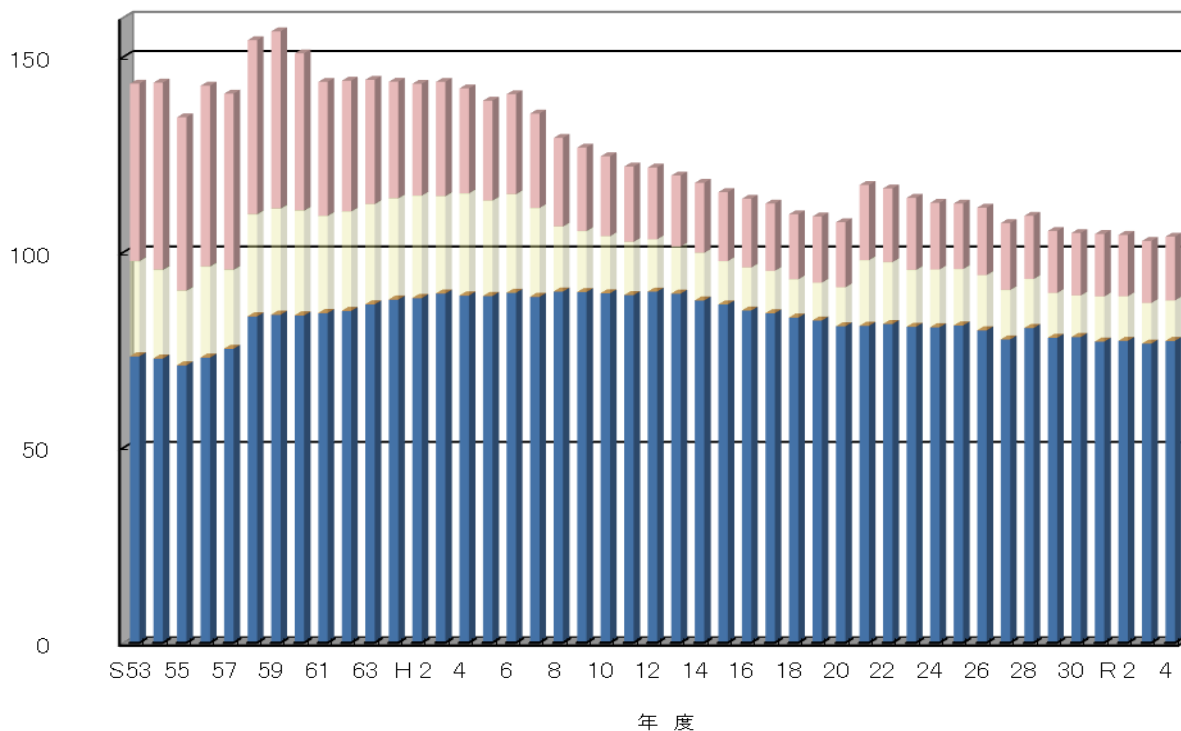
本条例に基づき、令和4年度分の地下水採取量報告が行われた井戸の総数は2,024本で、前年度と比較して15本の減少となっています。また、令和4年度に採取された地下水の総量は約1億376万 m^3 で、前年度と比較して約108万 m^3 の増加となっています。

2 地下水採取量の経年変化

熊本県地下水保全条例第29条1項の規定に基づき報告された地下水採取量を集計すると、昭和53年度からは減少傾向でしたが、昭和50年代後半に増加に転じ、昭和60年代以降は再び減少傾向にあります。現在は最も採取量の多かった昭和59年度の約66%となっています。

また、井戸本数についても、昭和50年代後半から減少を続けており、現在はピークを示した昭和58年度の約59%となっています。

採取量(百万 m^3)



■ 上水道用 ■ 農業・水産養殖用 ■ 工業・建築物・家庭用・その他

※ 昭和53年度から昭和57年度は旧飽託四町を含まない。
昭和58年度からは旧飽託四町(旧北部町・旧河内町・旧飽田町・旧天明町)を、
平成20年度からは旧富合町を、平成21年度からは旧城南町・旧植木町を含む。

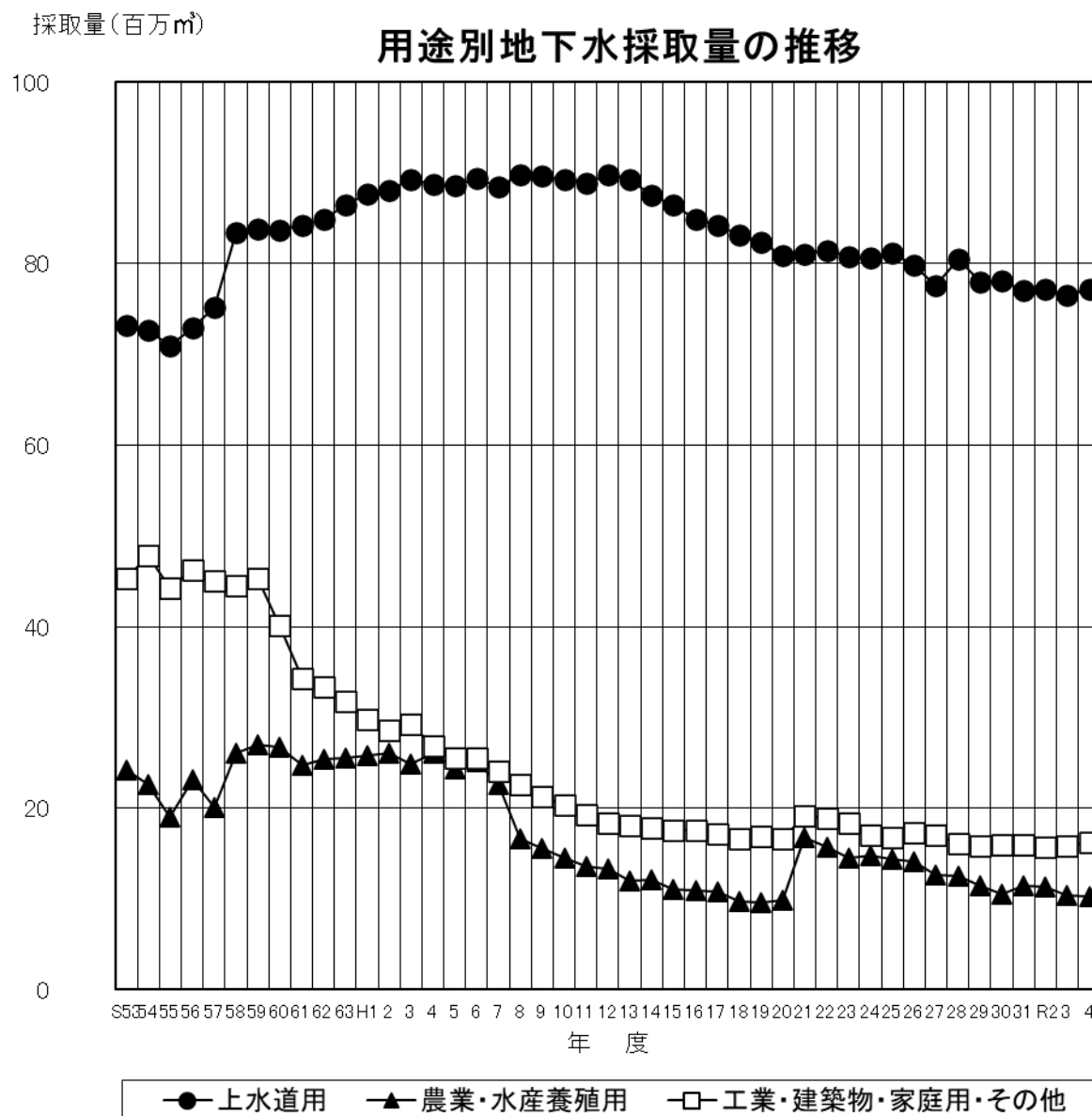
地下水採取量の経年変化一覧表

年 度	上水道用			農業・水産養殖用			工業・建築物・家庭用・その他			合 計		
	井 戸 本 数	一 日 平 均 採 取 量	年 間 採 取 量	井 戸 本 数	一 日 平 均 採 取 量	年 間 採 取 量	井 戸 本 数	一 日 平 均 採 取 量	年 間 採 取 量	井 戸 本 数	一 日 平 均 採 取 量	年 間 採 取 量
	(本)	(m3)	(m3)	(本)	(m3)	(m3)	(本)	(m3)	(m3)	(本)	(m3)	(m3)
S53	60	200,603	73,219,982	1,506	66,386	24,230,772	1,605	124,259	45,354,389	3,171	391,247	142,805,143
54	61	198,515	72,656,468	1,499	61,712	22,586,670	1,598	130,684	47,830,243	3,158	390,911	143,073,381
55	64	194,314	70,924,519	1,495	51,999	18,979,465	1,600	121,409	44,314,286	3,159	367,721	134,218,270
56	68	199,704	72,891,888	1,489	63,506	23,179,870	1,546	126,599	46,208,490	3,103	389,809	142,280,248
57	70	205,882	75,147,089	1,484	55,068	20,099,649	1,487	123,296	45,003,038	3,041	384,246	140,249,776
58	95	227,852	83,393,658	1,783	71,099	26,022,316	1,551	121,522	44,476,977	3,429	420,473	153,892,951
59	94	229,648	83,821,384	1,790	74,099	27,046,098	1,533	124,043	45,275,722	3,417	427,790	156,143,204
60	93	229,160	83,643,525	1,777	73,211	26,721,883	1,539	110,053	40,169,200	3,409	412,424	150,534,608
61	93	230,826	84,251,572	1,792	67,834	24,759,571	1,520	93,829	34,247,517	3,405	392,489	143,258,660
62	95	231,721	84,809,780	1,747	69,246	25,343,933	1,435	91,272	33,405,678	3,277	392,239	143,559,391
63	97	236,920	86,475,887	1,702	70,012	25,554,443	1,391	86,994	31,752,763	3,190	393,926	143,783,093
H 1	97	240,236	87,686,239	1,679	70,729	25,816,102	1,323	81,630	29,794,858	3,099	392,595	143,297,199
H 2	97	241,312	88,078,856	1,636	71,533	26,109,630	1,290	78,302	28,580,082	3,023	391,147	142,768,568
3	97	243,802	89,231,580	1,631	67,814	24,819,963	1,269	79,807	29,209,360	2,997	391,423	143,260,903
4	95	243,064	88,718,440	1,564	71,402	26,061,762	1,202	73,455	26,810,994	2,861	387,921	141,591,196
5	94	242,709	88,588,712	1,560	66,651	24,327,733	1,190	69,993	25,547,582	2,844	379,353	138,464,027
6	94	244,942	89,403,718	1,555	68,911	25,152,528	1,271	69,988	25,545,491	2,920	383,840	140,101,737
7	94	241,495	88,387,232	1,530	61,889	22,651,274	1,266	65,909	24,122,788	2,890	369,293	135,161,294
8	86	245,853	89,736,455	1,445	45,460	16,592,936	1,266	62,021	22,637,789	2,797	353,335	128,967,180
9	89	245,530	89,618,473	1,433	42,607	15,551,453	1,251	58,423	21,324,397	2,773	346,560	126,494,323
10	91	244,674	89,306,045	1,311	39,851	14,545,431	1,196	55,944	20,419,673	2,598	340,469	124,271,149
11	90	242,757	88,849,045	1,239	37,059	13,563,716	1,163	52,559	19,236,665	2,492	332,375	121,649,426
12	91	245,832	89,728,535	1,218	36,533	13,334,575	1,149	50,246	18,339,967	2,458	332,611	121,403,077
13	91	244,451	89,224,629	1,182	32,952	12,027,450	1,115	49,651	18,122,455	2,388	327,054	119,374,534
14	92	239,671	87,479,865	1,155	33,238	12,131,933	1,097	49,002	17,885,891	2,344	321,911	117,497,689
15	92	236,235	86,462,042	1,135	30,156	11,037,133	1,089	48,173	17,631,172	2,316	314,564	115,130,347
16	92	232,610	84,902,582	1,114	30,076	10,977,650	1,072	48,108	17,559,491	2,278	310,794	113,439,723
17	92	230,755	84,225,487	1,098	29,577	10,795,683	1,057	47,085	17,186,076	2,247	307,417	112,207,246
18	91	227,724	83,119,168	1,082	26,724	9,754,164	1,043	45,491	16,604,311	2,216	299,939	109,477,643
19	90	225,034	82,362,608	1,067	26,356	9,646,192	1,029	46,205	16,911,007	2,186	297,595	108,919,807
20	103	221,632	80,895,747	1,039	27,199	9,927,660	1,026	45,557	16,628,445	2,168	294,389	107,451,852
21	124	221,960	81,015,452	1,427	45,846	16,733,862	1,287	52,645	19,215,515	2,838	320,452	116,964,829
22	132	223,206	81,470,208	1,381	43,192	15,765,070	1,255	51,602	18,834,620	2,768	318,000	116,069,898
23	132	220,664	80,762,910	1,363	39,569	14,482,140	1,233	50,345	18,426,347	2,728	310,578	113,671,397
24	128	220,908	80,631,519	1,336	40,377	14,737,667	1,212	46,647	17,026,068	2,676	307,932	112,395,254
25	123	222,159	81,088,065	1,303	39,421	14,388,664	1,188	45,834	16,729,339	2,614	307,414	112,206,068
26	123	218,810	79,865,650	1,231	38,515	14,057,865	1,118	47,246	17,244,744	2,472	304,571	111,168,259
27	114	211,829	77,529,444	1,138	34,446	12,607,379	1,039	46,691	17,088,862	2,291	292,966	107,225,685
28	113	220,425	80,455,259	1,066	34,234	12,495,376	972	44,225	16,142,239	2,151	298,885	109,092,874
29	111	213,615	77,969,599	1,040	31,254	11,407,574	961	43,426	15,850,465	2,112	288,295	105,227,638
30	113	214,126	78,155,820	1,025	28,979	10,577,233	964	43,729	15,960,929	2,102	286,833	104,693,982
31	112	210,366	76,993,927	981	31,390	11,488,820	960	43,656	15,977,956	2,053	285,412	104,460,703
R 2	112	211,454	77,180,855	997	31,124	11,360,218	949	42,953	15,677,967	2,058	285,532	104,219,040
3	112	209,520	76,474,784	973	28,349	10,347,267	954	43,452	15,859,851	2,039	281,320	102,681,902
4	111	211,425	77,170,251	974	28,213	10,297,859	939	44,647	16,296,173	2,024	284,286	103,764,283

※ 昭和53～昭和57年度は総合支所管轄地区を含まない。
 昭和58年度からは旧北部町・旧河内町・旧飽田町・旧天明町を、
 平成20年度からは旧富合町を、平成21年度からは旧城南町・旧植木町も含む。

3 用途別地下水採取量の経年変化（その1）

地下水採取量の中で最も大きな割合を占める「上水道用」は平成4年度までは微増傾向でしたが、それ以降は横這い状態が続き、平成13年度から採取量は微減傾向で推移しています。また、採取量全体に占める上水道用の割合は長期的には増加し、総採取量の最も多かった昭和59年度の約54%から約74%に上昇しており、今後総採取量を減少させるためには、上水道用を減少させることが重要だと考えられます。



※昭和53年度から昭和57年度は旧飽託四町を含まない。
 昭和58年度からは旧飽託四町(旧北部町・旧河内町・旧飽田町・旧天明町)を、
 平成20年度からは旧富合町を、平成21年度からは旧城南町・旧植木町を含む。

4 用途別地下水採取量の経年変化（その2）

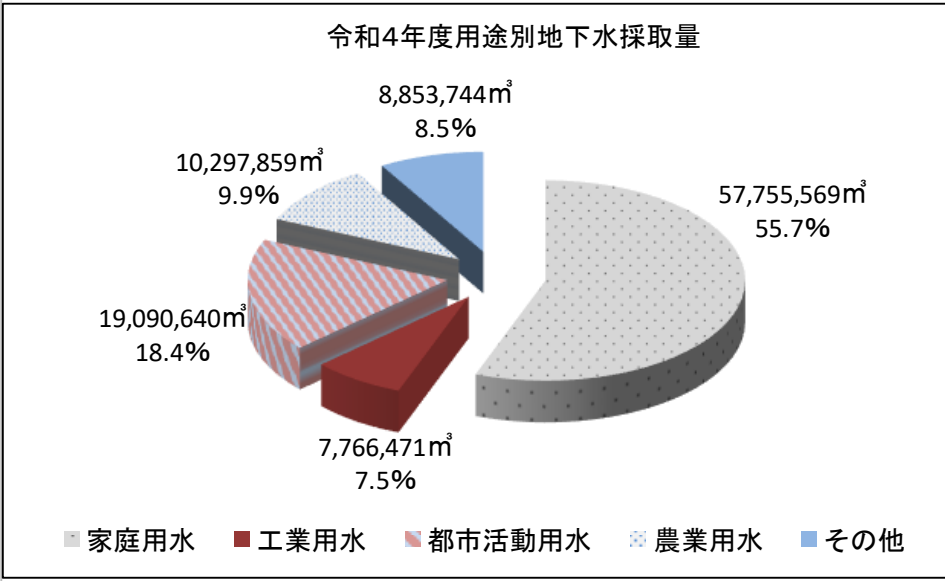
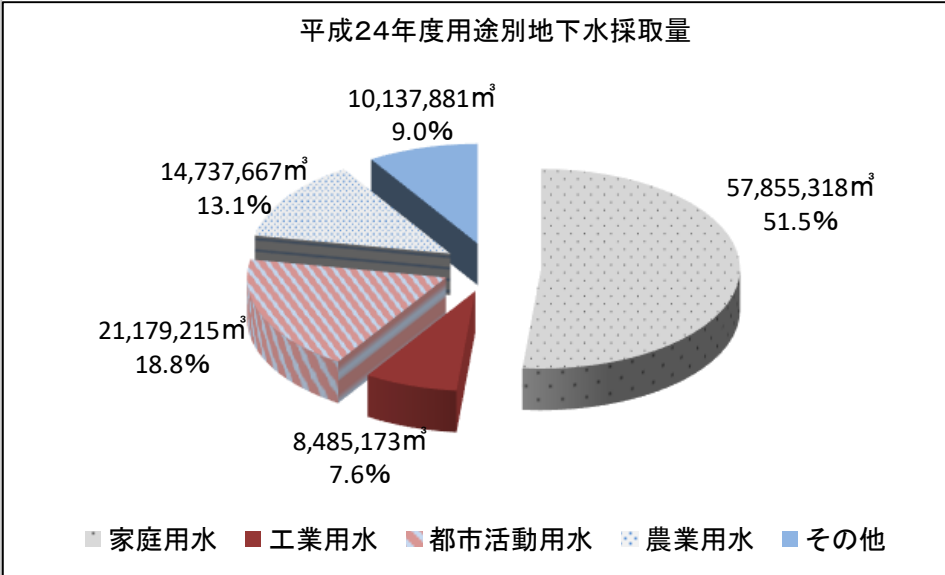
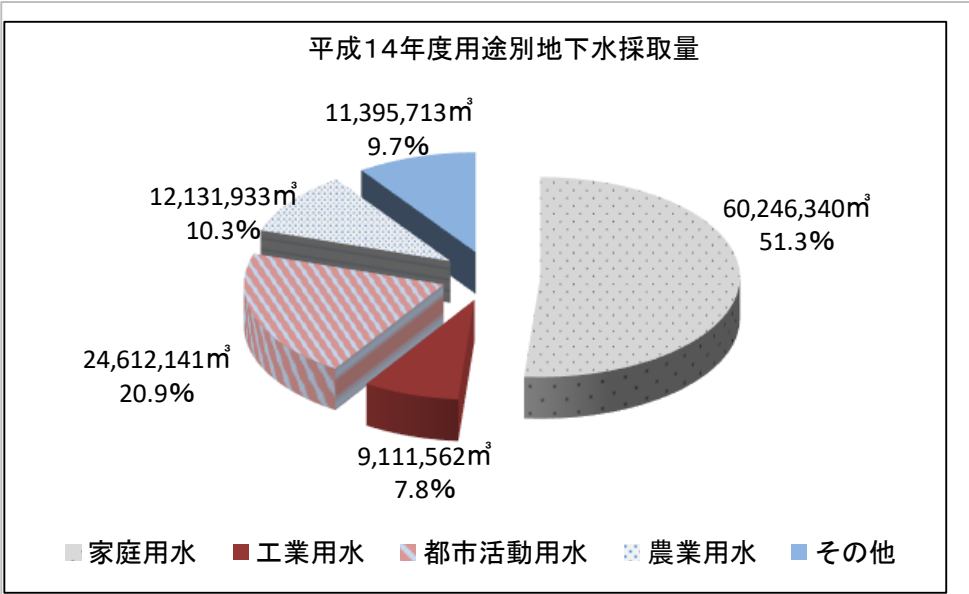
前項にて分類した用途別採取量（特に上水道用）を更に分類した推計値によると、全体の約 55.7%に当たる家庭用水と約 18.4%に当たる都市活動用水を合わせた約 74.1%が生活用水として利用されています。ついで約 9.9%が農業用水に、約 7.5%が工業用水として利用されており、その他約 8.5%が用途分類出来ないものや用途併用されているものなどとなっています。

年度	家庭用水		工業用水		都市活動用水		農業用水		その他		合計	
	量 (m ³)	割合 (%)	量 (m ³)	割合 (%)	量 (m ³)	割合 (%)	量 (m ³)	割合 (%)	量 (m ³)	割合 (%)	量 (m ³)	対前年比較 (m ³)
H05	57,733,358	41.7	12,226,883	8.8	29,987,651	21.7	24,327,733	17.6	14,188,402	10.2	138,464,027	-3,127,169
H06	59,305,613	42.3	12,792,035	9.1	29,508,128	21.1	25,152,528	18.0	13,343,433	9.5	140,101,737	1,637,710
H07	59,377,862	43.9	12,007,311	8.9	28,227,652	20.9	22,651,274	16.8	12,897,195	9.5	135,161,294	-4,940,443
H08	60,519,147	46.9	11,503,973	8.9	27,346,665	21.2	16,592,936	12.9	13,004,459	10.1	128,967,180	-6,194,114
H09	60,528,852	47.9	10,987,685	8.7	27,002,886	21.3	15,551,453	12.3	12,423,447	9.8	126,494,323	-2,472,857
H10	61,139,216	49.2	10,488,386	8.4	26,219,770	21.1	14,545,431	11.7	11,878,346	9.6	124,271,149	-2,223,174
H11	60,616,309	49.8	10,335,140	8.5	24,822,218	20.4	13,563,716	11.2	12,312,043	10.1	121,649,426	-2,621,723
H12	60,686,218	50.0	9,779,349	8.0	24,759,371	20.4	13,334,575	11.0	12,843,564	10.6	121,403,077	-246,349
H13	60,735,185	50.9	9,428,263	7.9	24,715,798	20.7	12,027,450	10.1	12,467,838	10.4	119,374,534	-2,028,543
H14	60,246,340	51.3	9,111,562	7.8	24,612,141	20.9	12,131,933	10.3	11,395,713	9.7	117,497,689	-1,876,845
H15	58,624,610	50.9	9,222,605	8.0	24,956,936	21.7	11,037,133	9.6	11,289,063	9.8	115,130,347	-2,367,342
H16	58,365,354	51.4	9,376,199	8.3	24,621,471	21.7	10,977,650	9.7	10,099,049	8.9	113,439,723	-1,690,624
H17	58,327,785	52.0	9,376,587	8.4	23,906,276	21.3	10,795,683	9.6	9,800,915	8.7	112,207,246	-1,232,477
H18	57,834,312	52.8	9,251,226	8.5	22,973,129	21.0	9,754,164	8.9	9,664,812	8.8	109,477,643	-2,729,603
H19	57,762,182	53.0	9,112,125	8.4	22,918,452	21.0	9,646,192	8.9	9,480,856	8.7	108,919,807	-557,836
H20	57,115,914	54.2	8,769,792	8.3	21,894,626	20.8	9,060,780	8.6	8,589,619	8.1	105,430,731	-3,489,076
H21	57,489,316	54.1	8,224,763	7.7	21,802,215	20.5	10,492,299	9.9	8,261,991	7.8	106,270,584	839,853
H22	58,728,414	50.6	8,947,734	7.7	22,245,105	19.2	15,765,070	13.6	10,383,575	8.9	116,069,898	9,799,314
H23	58,195,513	51.2	8,963,357	7.9	21,887,116	19.3	14,482,140	12.7	10,143,271	8.9	113,671,397	-2,398,501
H24	57,855,318	51.5	8,485,173	7.6	21,179,215	18.8	14,737,667	13.1	10,137,881	9.0	112,395,254	-1,276,143
H25	57,719,116	51.4	8,236,819	7.4	21,260,504	18.9	14,388,664	12.8	10,600,965	9.5	112,206,068	-189,186
H26	57,001,381	51.3	8,767,781	7.9	21,195,203	19.1	14,057,865	12.6	10,146,029	9.1	111,168,259	-1,037,809
H27	57,098,883	53.3	9,243,768	8.6	20,565,321	19.2	12,607,379	11.8	7,710,334	7.1	107,225,685	-3,942,574
H28	53,105,001	48.7	8,580,713	7.9	19,816,494	18.2	12,495,376	11.5	15,095,290	13.8	109,092,874	1,867,189
H29	57,269,273	54.4	7,963,711	7.6	20,493,497	19.5	11,407,574	10.8	8,093,583	7.6	105,227,638	-3,865,236
H30	56,947,102	54.4	7,791,047	7.4	20,392,772	19.5	10,577,233	10.1	8,985,828	8.6	104,693,982	-533,656
H31	56,748,000	54.3	7,636,570	7.3	20,143,928	19.3	11,488,820	11.0	8,443,385	8.1	104,460,703	-233,279
R 2	59,302,416	56.9	7,698,848	7.4	18,067,120	17.3	11,360,218	10.9	7,790,438	7.5	104,219,040	-241,663
R 3	58,537,175	57.0	7,806,076	7.6	18,172,163	17.7	10,347,267	10.1	7,819,221	7.6	102,681,902	-1,537,138
R 4	57,755,569	55.7	7,766,471	7.5	19,090,640	18.4	10,297,859	9.9	8,853,744	8.5	103,764,283	1,082,381
対前 年比	-781,606	-1.3	-39,605	-0.5	918,477	5.1	-49,408	-0.5	1,034,523	13.2	1,082,381	

地下水保全条例に基づく採取量を用途別に分類しなおした推計値である。

※ 「その他」は用途分類できないものや用途併用などを含む。

※ 平成21年度から旧富台町、平成22年度から旧城南町・旧植木町のデータを含んでいる。



5 地区別地下水採取量の変化

地下水保全条例に基づき地下水採取量を集計すると、令和4年度は市域全体で約1億376万m³の地下水が採取されています。これを地区別に分類すると、約53%に当たる約5,531万m³が東部地区で採取されており、約20%に当たる北部地区の約2,088万m³と合わせ、約73%が東部・北部地区で採取されています。

また、西部・南部地区においては、前年度と比較して採取量が減少し、それ以外の地区は増加しています。用途別合計では、上水道用が約69万5千m³の増加、農業・水産養殖用は約23万9千m³の減少、工業・建築物・家庭用・その他が約49万5千m³の増加となっています。

用途	地区	旧市内					その他	合計	前年比較 (全体)
		東部地区	西部地区	南部地区	北部地区	中央部地区			
上水道用	井戸本数 (本)	40	7	2	20	0	42	111	-1
	一日平均 採取量(m ³)	135,567	3,511	6,908	50,774	0	14,666	211,425	1,905
	年間採取量 (m ³)	49,481,862	1,281,433	2,521,322	18,532,604	0	5,353,030	77,170,251	695,467
農業・ 水産 養殖用	井戸本数 (本)	104	29	319	20	0	502	974	1
	一日平均 採取量(m ³)	2,382	1,892	3,149	537	0	20,253	28,213	-136
	年間採取量 (m ³)	869,371	690,531	1,149,555	196,175	0	7,392,227	10,297,859	-49,408
工業 建築物 家庭用 その他	井戸本数 (本)	246	59	131	83	101	319	939	-15
	一日平均 採取量(m ³)	13,611	1,843	8,135	5,772	5,030	10,257	44,647	1,195
	年間採取量 (m ³)	4,967,888	672,597	2,969,386	2,106,623	1,835,785	3,743,894	16,296,173	436,322
総合計	井戸本数 (本)	390	95	452	123	101	863	2,024	-15
	一日平均 採取量(m ³)	151,559	7,245	18,193	57,083	5,030	45,176	284,286	2,966
	年間採取量 (m ³)	55,319,121	2,644,561	6,640,263	20,835,402	1,835,785	16,489,151	103,764,283	1,082,381
	割合 (%)	53.3	2.5	6.4	20.1	1.8	15.9	100	

前年度	合計 (m ³)	54,657,265	2,809,725	6,662,076	20,531,979	1,817,427	16,203,430	102,681,902
(全体)	比較 (m ³)	661,856	-165,164	-21,813	303,423	18,358	285,721	1,082,381

※その他…旧北部町・旧河内町・旧鮑田町・旧天明町・旧富合町・旧城南町・旧植木町

6 地下水採取状況等一覧表

平成8年度から地下水採取量等公表要綱に基づき、年間採取量の上位50者を対象として採取量及び節水合理化の状況等についての情報を公表し、平成21年度からは平成20年7月に改正された「熊本市地下水保全条例」に基づき、年間採取量（同一敷地に2以上の井戸を有するときは、それぞれの地下水採取量を合計した量とする。）が3万m³を超える方（専ら農業のために利用する方を除く。）を対象として公表を行っています。

本年度の対象者は84者となり、対象者の採取量合計は約8,970万m³で全体の約86%に達しています。なお、地下水採取者の取り組みや循環率等を記載する「節水計画の実施状況報告書」や「地下水のかん養対策の取組状況報告書」については郵送による回収を行い、回収率は約95%でした。

節水計画の実施状況

・上水道用

浄化センターでの処理水を施設内設備用や農業用として再利用し、水の科学館や上下水道局庁舎に雨水利用施設を設置することで、水の循環・再利用に取り組んでいます。また、有効率向上のため、漏水調査をはじめ老朽化した配水管の更新や適正水圧の確保を行っています。合わせて、上下水道局ホームページやマスメディアを通して水の有効利用について啓発活動を行うとともに、熊本市上下水道サービス公社による水道に関する普及啓発事業及び給水装置無料診断業務を行っています。

・工業用

機械の洗浄水として利用したり、冷却塔用で利用したりする採取者の循環率は高くなっています。しかし、食料品製造用に利用している採取者は衛生上、循環して利用することは出来ないため、水の水圧を下げるなど、必要最小限で地下水を利用しています。また、独自で節水に関する取り組みも行っています。

・建築物用

冷却塔や浴場等の循環施設を持っている採取者は、高い割合で地下水の循環再利用を行っています。また、循環施設を持っていない採取者は、節水器具の設置や節水の呼びかけを行って、地下水採取の削減に取り組んでいます。

・水産養殖用、家庭用、その他

用途の都合上、必要最小限の地下水を採取し、利用しています。

全体的に地下水を循環しての再利用や、必要最小限の利用を行っています。地下水採取者は日頃から意識して節水に心がけていることが分かります。

かん養対策の取組状況

雨水浸透ますや透水性舗装、緑地等による敷地内でのかん養、かん養林の整備や水田の湛水といった敷地外でのかん養にも取り組んでいます。また、白川中流域等のかん養域で育てられた作物の購入による間接的なかん養や、かん養対策に関する各種行事への参加も行っています。

令和4年度 地下水採取状況等一覧表 (採取量30,000m³以上)

順位	届出者氏名	用途	井戸所在地	本数	令和4年度採取量 (m ³ /年)
1	熊本市上下水道事業管理者	水道用他	市内一円	125	77,308,590
2	ルネサスセミコンダクタマニュファクチャリング 株式会社	工業用	熊本市南区八幡1丁目1-1	5	1,431,395
3	熊本県果実農業協同組合連合会	工業用	熊本市東区小山町1846	3	950,863
4	宗教法人 出水神社	その他	熊本市中央区水前寺公園8-1	4	644,757
5	株式会社 弘乳舎	工業用	熊本市北区高平3丁目43-2	4	548,295
6	KMバイオロジクス 株式会社	工業用	熊本市北区大窪1丁目6番1号	8	480,538
7	熊本市長 大西一史 (東区土木センター維持課)	その他	熊本市東区広木町	4	419,954
8	熊本県酪農業協同組合連合会	工業用	熊本市東区戸島5丁目10-15	2	350,906
9	熊本森永乳業 株式会社	工業用	熊本市東区鹿帰瀬町字松山の上431	3	342,386
10	熊本桜町ビル公益・事業施設一部管理組合	建築物用	熊本市中央区桜町3番13,14	6	317,829
11	コカ・コーラボトラーズジャパン 株式会社	工業用	熊本市南区南高江3丁目5-1	3	317,526
12	株式会社 フードパル熊本	工業用	熊本市北区真町他	2	282,015
13	熊本県養鰻漁業協同組合	水産養殖用	熊本市南区富合町釈迦堂666	6	269,640
14	コープ食品 株式会社 九州工場	工業用	熊本市南区川尻2丁目7-21	2	246,444
15	株式会社 リョーユーパン 熊本工場	工業用	熊本市北区植木町舞尾671番地	2	243,614
16	熊本市長 (動植物園)	建築物用	熊本市東区健軍5丁目14-2	4	235,148
17	株式会社 丸光商事	建築物用	熊本市西区新港1丁目1番地	3	233,940
18	ユウベル 株式会社	建築物用	熊本市北区鶴羽田町字上の原685-1	2	230,744
19	国立大学法人 熊本大学長	建築物用	熊本市中央区本荘1丁目1-1	3	224,216
20	陸上自衛隊 北熊本駐屯地 業務隊長	建築物用	熊本市北区八景水谷2丁目17-1	2	224,210
21	九州旅客鉄道 株式会社	建築物用	熊本市西区春日3丁目15-1	1	207,048
22	株式会社 フンドーダイ	工業用	熊本市北区楠野町972	1	159,752
23	熊本総合鉄工団地協同組合	工業用	熊本市東区長嶺西1丁目4-28	1	142,825
24	医療法人 桜十字	建築物用	熊本市南区御幸木部1丁目1-1	2	142,673
25	五木食品 株式会社	工業用	熊本市南区城南町坂野945	2	140,666
26	社会医療法人 寿量会	建築物用	熊本市北区山室6丁目8-1	6	131,773
27	有限会社 うなぎの徳永	建築物用	熊本市南区富合町清藤83-1	2	128,520
28	社会福祉法人 恩賜財団 済生会熊本病院	建築物用	熊本市南区近見5丁目3-1	3	128,438
29	株式会社 どんどんライス	工業用	熊本市南区会富町46	2	127,020
30	ワタキューセイモア 株式会社 熊本営業所	建築物用	熊本市南区富合町田尻587	2	123,663
31	国立病院機構 熊本医療センター	建築物用	熊本市中央区二の丸1-5	2	118,298
32	国立大学法人 熊本大学	建築物用	熊本市中央区黒髪2丁目39-1	4	118,195
33	熊本県知事 (水産振興課)	水産養殖用	熊本市南区城南町千町2361	2	115,200
34	熊本県教育長 (体育保健課)	建築物用	熊本市東区石原町2丁目9-1	3	99,687
35	国家公務員共済組合連合会 熊本中央病院	建築物用	熊本市南区田井島1丁目5-1	2	99,537

令和4年度 地下水採取状況等一覧表 (採取量30,000m³以上)

順位	届出者氏名	用途	井戸所在地	本数	令和4年度採取量 (m ³ /年)
36	日豊食品工業 株式会社	工業用	熊本市南区城南町築地624-19	2	92,194
37	武藤 守一 (武藤養鯉場)	水産養殖用	熊本市東区画図町下無田1435	5	82,760
38	一般財団法人 杏仁会 江南病院	建築物用	熊本市中央区渡鹿5丁目1-37	1	82,103
39	熊本刑務所	建築物用	熊本市中央区渡鹿7丁目12-1	1	78,971
40	株式会社 イズミ	建築物用	熊本市南区田井島1丁目2-1	1	73,670
41	株式会社 長山フーズファクトリー	工業用	熊本市北区植木町上古閑33-1	2	72,000
42	ホシサン 株式会社	工業用	熊本市北区龍田弓削1丁目28-8	1	70,585
43	医療法人財団 聖十字会 西日本病院	建築物用	熊本市東区八反田3丁目20-1	1	70,514
44	有限会社 熊本製粉	工業用	熊本市西区春日7丁目15-66	1	65,700
45	株式会社 JSP	工業用	熊本市北区植木町宮原553	1	62,676
46	株式会社 ニュースカイホテル	建築物用	熊本市中央区東阿弥陀寺町2	2	60,589
47	熊本製粉 株式会社	工業用	熊本市西区花園1丁目25-1	1	58,043
48	熊本大同フーズ 株式会社	工業用	熊本市西区池上町654-1	2	57,483
49	共栄観光 株式会社	建築物用	熊本市中央区本荘町722	3	56,320
50	熊本赤十字病院	建築物用	熊本市東区長嶺南2丁目1-1	2	53,820
51	有限会社 赤尾住宅	建築物用	熊本市北区植木町岩野花立266-3	2	53,655
52	株式会社 鶴屋百貨店	建築物用	熊本市中央区手取本町6-1	2	52,799
53	熊本市長 (環境施設課)	建築物用	熊本市北区貢町1567	3	52,757
54	国立大学法人 熊本大学	建築物用	熊本市中央区本荘2丁目2-1	1	52,539
55	熊本駅前ビル 株式会社	建築物用	熊本市西区春日1丁目13-1	1	49,376
56	社会福祉法人 慈雄会	建築物用	熊本市北区龍田陳内1丁目3-20	2	49,230
57	熊本市病院事業管理者 (熊本市民病院)	建築物用	熊本市東区東町4丁目1-60	1	48,331
58	株式会社 ヒライ	工業用	熊本市西区春日7丁目26-70	2	46,866
59	学校法人 熊本学園	建築物用	熊本市中央区大江2丁目5-1	2	46,085
60	南九イリヨー 株式会社 熊本支店	工業用	熊本市東区月出2丁目5-61	2	45,428
61	株式会社 イズミゆめタウンサンピアン	建築物用	熊本市東区上南部2-2-2	1	44,216
62	アイシン九州 株式会社	建築物用	熊本市南区城南町舞原500-1	2	44,093
63	慈愛園 子供ホーム	建築物用	熊本市中央区神水1丁目14-1	2	43,800
64	社会医療法人令和会 熊本整形外科病院	建築物用	熊本市中央区新屋敷1丁目17-1	1	42,420
65	有限会社 熊本西部	建築物用	熊本市西区城山半田4丁目6-18	1	41,472
66	九州森紙業 株式会社 熊本事業所	工業用	熊本市北区植木町正清1310	1	41,225
67	医療法人社団 仁誠会	建築物用	熊本市東区戸島西2丁目3-10	1	40,416
68	西村 昭光 (水産養殖)	水産養殖用	熊本市西区河内町船津982-3	1	39,420
69	株式会社 東祥	建築物用	熊本市中央区坪井6丁目25-20	1	38,598
70	テトリア熊本管理組合	建築物用	熊本市中央区手取本町8-1	1	37,476

令和4年度 地下水採取状況等一覧表 (採取量30,000m³以上)

順位	届出者氏名	用途	井戸所在地	本数	令和4年度採取量 (m ³ /年)
71	熊本市場冷蔵 株式会社	工業用	熊本市西区田崎町484	1	37,356
72	公益財団法人 熊本YMCA みなみセンター	建築物用	熊本市南区田迎5丁目12-50	1	36,967
73	学校法人 君が淵学園	建築物用	熊本市西区池田4丁目22-1	2	36,731
74	株式会社 エコポート九州	工業用	熊本市西区新港1丁目4-10	1	36,054
75	熊本市長 (東部環境工場)	建築物用	熊本市東区戸島町正玄塚2570	1	35,977
76	JSファーム 株式会社	水道用他	熊本市南区城南町隈庄字深町154	1	34,560
77	津川 監治 (水産養殖)	水産養殖用	熊本市西区河内町船津	1	34,020
78	オークラ製菓 株式会社	工業用	熊本市南区護藤町861-6	1	32,969
79	熊本県知事 (財産経営課)	建築物用	熊本市中央区水前寺6丁目18-1	3	32,226
80	医療法人 創起会 くまもと森都総合病院	建築物用	熊本市中央区大江3丁目2-65	1	31,780
81	医療法人 健生会 明生病院	建築物用	熊本市北区大窪2丁目6-20	1	31,775
82	株式会社 オジックテクノロジーズ	工業用	熊本市西区上熊本2丁目9-9	1	31,397
83	医療法人 富尾会	建築物用	熊本市西区池田3丁目44-1	1	30,556
84	医療法人 城南ヘルスケアグループ	建築物用	熊本市南区城南町舞原無番地	2	30,376

令和4年度分 地下水採取状況等一覧表（用途別）

◎ 水道用

順位	地下水採取者名	用途	井戸所在地	井戸本数	地下水採取量 (m ³ /年)	節水合理化の状況等	
						節水量・特記事項等	循環率
1	熊本市上下水道事業管理者	水道事業用 下水道事業用 工業用水道事業	熊本市内一円	111 11 3	77,213,575 51,691 43,324	1 循環・再利用水量 ① 浄化センターの処理水再利用 中部浄化センター 1,060,847 m ³ /年 東部浄化センター 1,011,659 m ³ /年 西部浄化センター 481,901 m ³ /年 南部浄化センター 809,063 m ³ /年 城南浄化センター 7,010 m ³ /年 計 3,370,480 m ³ /年 ② 農業用水としての利用 浄化センター処理水 9,579,924m ³ /年 2 非循環・再利用水量 ① 雨水利用の中水道の設置 水の科学館 4,642 m ³ /年 西部上下水道センター 173 m ³ /年 北部上下水道センター 50 m ³ /年 上下水道局庁舎(本館) 631 m ³ /年 計 5,496 m ³ /年 ② 有効率向上のための取組 1) 漏水調査(漏水調査実施計画) ・漏水防止対策の強化 ・地下漏水の早期発見 ・ブロック化による流量監視 など 2) 老朽配水管及び給水管の更新 3) 水運用における適正水圧の確保 有効率 91.4% (令和4年度) ③ 水の有効利用の啓発 ・業務委託による地域広報誌等を活用した広報 ・上下水道局ホームページ ・熊本市水の科学館の活用 ・水道に関する普及啓発事業(熊本市上下水道サービス公社) ・給水装置無料診断業務(熊本市上下水道サービス公社)	—
76	JSファーム	水道用他	熊本市南区城南町隈庄字深町154	1	34,560	—	—

(注) 井戸本数及び地下水採取量は、地下水採取者ごとの合計値を原則とする。
ただし、井戸所在地が分散している場合は、同一敷地または同一施設を単位とした合計値とする。

水循環率とは、1年間に利用する水の総量のうち、繰り返し利用する水の割合を示す。

◎ 水産養殖用

順位	地下水採取者名	用途	井戸所在地	井戸本数	地下水採取量 (m ³ /年)	節水合理化の状況等	
						節水量・特記事項等	循環率
13	熊本県養鰻漁業協同組合	水産養殖	南区富合町釈迦堂666	6	269,640	—	—
33	熊本県知事（水産振興課）	水産養殖	南区城南町千町2361	2	115,200	—	—
37	武藤 守一（武藤養鰻場）	水産養殖	東区画図町下無田1435	5	82,760	1 循環・再利用装置 養殖用水の循環使用 50台	—
68	西村 昭光（水産養殖）	水産養殖	西区河内町船津982-3	1	39,420	1 循環・再利用装置 ノリ洗浄水の再利用 2台	—
77	津川 監治（水産養殖）	水産養殖	西区河内町船津	1	34,020	—	—

令和4年度分 地下水採取状況等一覧表（用途別）

◎ 工業用

順位	地下水採取者名	用途	井戸所在地	井戸本数	地下水採取量 (m ³ /年)	節水合理化の状況等	
						節水量・特記事項等	循環率
2	ルネサスセミコンダクタ マニュファクチャリング 株式会社	電気機器	南区八幡1丁目1-1	5	1,431,395	<ul style="list-style-type: none"> ・ 節水量 循環 85,656,335 m³/年 非循環 3,182 m³/年 計 85,070,235 m³/年 （冷却塔 39 台 ドレン水 10 台 洗浄用 30 台 設備冷却用 6 台 中水道 1 設備 節水トイレ 43 箇所 節水コマ 191 栓 ） ・高循環再利用率の維持向上活動 	98.3%
3	熊本県果実農業協同組合連合会	食料品製造	東区小山町1846	3	950,863	<ul style="list-style-type: none"> ・ 節水量 循環 1,647,118 m³/年 （冷却塔 10 台 洗浄用 2 台 節水トイレ 19 箇所 ） ・工場全域で使用する水の水圧を下げ、水の使用量を最小限に抑えている。・かん養事業延べ面積91,152m²実施し、かん養量は44.3万m³になった。 	63.4%
5	株式会社 弘乳舎	食料品製造	北区高平3丁目43-2	4	548,295	<ul style="list-style-type: none"> ・ 節水量 循環 180,881 m³/年 非循環 112,500 m³/年 計 293,381 m³/年 （冷却塔 1 台 ドレン水 2 台 節水トイレ 7 箇所 節水コマ 21 栓 ） ・冷凍機及び空調機を水冷式から空冷式に更新 	24.8%
6	KMバイオロジクス 株式会社	その他製造業	北区大窪1丁目6-1	8	480,538	<ul style="list-style-type: none"> ・ 節水量 循環 16,558,129 m³/年 非循環 6,903 m³/年 計 16,565,032 m³/年 （冷却塔 41 台 ドレン水 24 台 節水コマ 1,625 栓 ） ・漏水チェックによる老朽化埋設配管漏れ修理 	97.2%
9	熊本森永乳業 株式会社	食料品製造	東区鹿嶋瀬町松山の上431	3	342,386	<ul style="list-style-type: none"> ・ 節水量 循環 609,501 m³/年 非循環 792,170 m³/年 計 1,401,671 m³/年 （冷却塔 2 台 ドレン水 1 台 洗浄用 1 台 節水トイレ 4 箇所 節水コマ 4 栓 ） 	64.0%
11	コカ・コーラボトラーズジャパン 株式会社	食料品製造	南区南高江3丁目5-1	3	317,526	<ul style="list-style-type: none"> ・ 節水量 循環 1,178,880 m³/年 非循環 973 m³/年 計 1,179,853 m³/年 （冷却塔 5 台 ドレン水 7 台 洗浄用 2 台 節水トイレ 27 箇所 節水コマ 43 栓 ） 	78.7%

令和4年度分 地下水採取状況等一覧表（用途別）

順位	地下水採取者名	用途	井戸所在地	井戸本数	地下水採取量 (m ³ /年)	節水合理化の状況等	
						節水量・特記事項等	循環率
8	熊本県酪農業協同組合連合会	食料品製造	東区戸島5丁目10-15	2	350,906	<ul style="list-style-type: none"> 節水量 循環 259,694 m³/年 （ 冷却塔 3台 ） ドレン水 2台 	42.5%
12	株式会社 フードパル熊本	食料品製造	北区貢町他	2	282,015	<ul style="list-style-type: none"> 節水量 循環 139,517 m³/年 非循環 144,515 m³/年 計 284,032 m³/年 （ 冷却塔 4台 ） ドレン水 1台 洗浄用 1台 節水トイレ 31箇所 節水コマ 52栓 擬音装置 19箇所 雨水利用設備 1基 <ul style="list-style-type: none"> ・必要な水道量のみ使用するなど節水に努める。 ・散水・トイレ洗浄に雨水を利用。 	32.0%
14	コープ食品 株式会社 九州工場	食料品製造	南区川尻2丁目7-21	2	246,444	<ul style="list-style-type: none"> 節水量 循環 1,252,000 m³/年 非循環 26,700 m³/年 計 1,278,700 m³/年 （ 冷却塔 11台 ） 洗浄用 1台 節水バルブ 100個 節水コマ 18栓 擬音装置 15箇所 <ul style="list-style-type: none"> ・ラインの清掃に高圧ポンプを使用、節水に努めている。 	84.0%
15	株式会社 リョーユーパン 熊本工場	食料品製造	北区植木町舞尾671	2	243,614	<ul style="list-style-type: none"> 節水量 循環 2,911 m³/年 非循環 12 m³/年 計 2,923 m³/年 （ ドレン水 3台 ） 節水コマ 4栓 	1.2%
22	株式会社 フンドーダイ	食料品製造	北区楠野町972	1	159,752	<ul style="list-style-type: none"> 節水量 循環 397,450 m³/年 （ 冷却塔 4台 ） 冷却水再利用 1台 	71.0%
23	熊本総合鉄工団地協同組合	金属製品	東区長嶺西1丁目4-28	1	142,825	<ul style="list-style-type: none"> 節水量 循環 430,320 m³/年 非循環 44,800 m³/年 計 475,120 m³/年 （ 冷却塔 8台 ） ドレン水 2台 排水処理設備 1式 	75.1%
25	五木食品 株式会社	食料品製造	南区城南町坂野945	2	140,666	<ul style="list-style-type: none"> 節水量 非循環 177 m³/年 （ 節水トイレ 13箇所 ） 	—
29	株式会社 どんどんライス	食料品製造	南区会富町46	2	127,020	<ul style="list-style-type: none"> 節水量 	—
36	日豊食品工業 株式会社	食料品製造	南区城南町築地624-19	2	92,194	<ul style="list-style-type: none"> 節水量 循環 1,898,656 m³/年 非循環 5,850 m³/年 計 1,904,506 m³/年 （ 冷却塔 13台 ） 洗浄用 3台 節水ノズル 45箇所 <ul style="list-style-type: none"> ・用水の給水圧力を30%程度低くし、使用水量を削減。 ・冷却塔の定期清掃及び導電率測定による適正濃度管理の徹底。 ・毎日、前日の使用量を掲示し、節水意識を啓蒙。 ・環境委員会に節水値目標に対する進捗を報告。 	95.3%

令和4年度分 地下水採取状況等一覧表（用途別）

順位	地下水採取者名	用途	井戸所在地	井戸本数	地下水採取量 (m ³ /年)	節水合理化の状況等	
						節水量・特記事項等	循環率
41	株式会社 長山フーズファクトリー	食料品製造	北区植木町上古閑33-1	2	72,000	・ 節水量 循環 1 m ³ /年 〔 冷却塔 1 台 ドレン水 1 台 〕	—
42	ホシサン 株式会社	食料品製造	北区龍田弓削1丁目28-8	1	70,585	・ 節水量 循環 3,299 m ³ /年 〔 冷却塔 1 台 みそ加熱冷却装置 1 台 〕	4.6%
44	有限会社 熊本製蒴	食料品製造	西区春日7丁目15-66	1	65,700	—	—
45	株式会社 J S P	化学工業	北区植木町宮原553	1	62,676	・ 節水量 循環 95,196 m ³ /年 非循環 56 m ³ /年 計 95,252 m ³ /年 〔 冷却水再利用 1 式 節水トイレ 8 箇所 節水コマ 10 栓 〕	60.3%
47	熊本製粉 株式会社	食料品製造	西区花園1丁目25-1	1	58,043	・ 節水量 非循環 133 m ³ /年 (節水コマ 10 栓)	—
48	熊本大同フーズ 株式会社	食料品製造	西区池上町654-1	2	57,483	・ 節水量 循環 198,818 m ³ /年 非循環 80 m ³ /年 計 198,898 m ³ /年 〔 冷却塔 2 台 節水トイレ 7 箇所 〕	77.4%
58	株式会社 ヒライ	食料品製造	西区春日7丁目26-70	2	46,866	・ 節水量 循環 730 m ³ /年 非循環 30 m ³ /年 計 760 m ³ /年 〔 ドレン水 2 台 節水トイレ 9 箇所 節水コマ 50 栓 〕 ・ 節水意識	1.3%
60	南九イリヨ- 株式会社 熊本支店	衣服、補正加工	東区月出2丁目5-61	2	45,428	・ 節水量 循環 〔 ドレン水 1 台 洗浄用 1 台 〕 ・ 従業員に節水の呼び掛け実施	—
66	九州森紙業 株式会社 熊本事業所	出版、印刷	北区植木町正清1310	1	41,225	・ 節水量 循環 1,043 m ³ /年 非循環 1,417 m ³ /年 計 2,460 m ³ /年 〔 ドレン水 1 台 節水トイレ 7 箇所 節水コマ 88 栓 〕	2.4%
71	熊本市場冷蔵 株式会社	その他製造業	西区田崎町484	1	37,356	・ 節水量 循環 13,500 m ³ /年 (冷却塔 3 台)	26.5%
74	株式会社 エコポート九州	パルプ、紙製品	西区新港1丁目4-10	1	36,054	・ 節水量 循環 1,473,962 m ³ /年 非循環 740 m ³ /年 計 1,474,702 m ³ /年 〔 冷却塔 1 台 洗浄用 4 台 中水道設備 1 台 節水トイレ 18 箇所 〕	97.5%
82	株式会社 オジックテクノロジーズ	金属製品	西区上熊本2丁目9-9	1	31,397	・ 節水量 循環 239,861 m ³ /年 〔 冷却塔 1 台 洗浄用 1 台 スクラバー 3 台 冷凍機 1 台 〕	88.3%

令和4年度分 地下水採取状況等一覧表（用途別）

◎ 建築物用

順位	地下水採取者名	用途	井戸所在地	井戸本数	地下水採取量 (m ³ /年)	節水合理化の状況等	
						節水量・特記事項等	循環率
10	熊本桜町ビル公益・事業施設一部管理組合	その他	中央区桜町3番13,14	6	317,829	<ul style="list-style-type: none"> 節水量 循環 197,722 m³/年 非循環 35,305 m³/年 計 237,133 m³/年 〔 冷却塔 3台 〕 〔 節水トイレ 457箇所 〕 〔 雨水濾過機 〕 	37.2%
16	熊本市長（動植物園）	学校、研究施設	東区健軍5丁目14-2	4	235,148	<ul style="list-style-type: none"> 節水量 循環 11,400 m³/年 （ 浴場水等 2台 ） 	4.2%
17	株式会社 丸光商事	百貨店、小売店	西区新港1丁目1番地	3	233,940	<ul style="list-style-type: none"> 節水量 非循環 9 m³/年 〔 節水コマ 2栓 〕 〔 手元制御弁 1箇所 〕 ・洗車の際、手元制御弁の付いた洗車機使用 	—
18	ユウベル 株式会社	一般事務所	北区鶴羽田町字上の原685-1	2	230,744	<ul style="list-style-type: none"> 節水量 循環 680,543 m³/年 非循環 29,699 m³/年 計 710,242 m³/年 〔 浴場水等 6台 〕 〔 節水トイレ 66箇所 〕 〔 節水コマ 196栓 〕 〔 感知式トイレ 34台 〕 〔 感知式手洗い 47台 〕 	73.4%
19	国立大学法人 熊本大学長	病院、診療所	中央区本荘1丁目1-1	3	224,216	<ul style="list-style-type: none"> 節水量 循環 2,499,381 m³/年 非循環 50,742 m³/年 計 2,550,123 m³/年 〔 冷却塔 7台 〕 〔 ドレン水 2台 〕 〔 節水トイレ 155箇所 〕 〔 節水コマ 825栓 〕 〔 擬音装置 152箇所 〕 〔 雨水利用設備 3台 〕 ・毎月の検針記録を残し、漏水の有無をチェック 	91.2%
20	陸上自衛隊 北熊本駐屯地 業務隊長	官公庁	北区八景水谷2丁目17-1	2	224,210	<ul style="list-style-type: none"> 節水量 循環 470,524 m³/年 非循環 31,651 m³/年 計 502,175 m³/年 〔 冷却塔 6台 〕 〔 ドレン水 1台 〕 〔 浴場水等 7台 〕 〔 節水トイレ 318箇所 〕 〔 節水コマ 896栓 〕 〔 擬音装置 65箇所 〕 〔 節水シャワーヘッド 272箇所 〕 〔 節水ハンドル 379箇所 〕 〔 節水エコキャップ 379箇所 〕 ・給水施設点検時及び部隊会同にて節水の呼びかけ ・節水ポスター等の掲示 ・漏水の早期発見補修 	67.7%
21	九州旅客鉄道 株式会社	運輸業	西区春日3丁目15-1	1	207,048	<ul style="list-style-type: none"> 節水量 循環 2,427,840 m³/年 非循環 16873 m³/年 計 2,444,713 m³/年 〔 冷却塔 2台 〕 〔 浴場水等 4台 〕 〔 節水トイレ 429箇所 〕 〔 節水コマ 270栓 〕 	91.9%

令和4年度分 地下水採取状況等一覧表（用途別）

順位	地下水採取者名	用途	井戸所在地	井戸本数	地下水採取量 (m ³ /年)	節水合理化の状況等	
						節水量・特記事項等	循環率
24	医療法人 桜十字	病院、診療所	南区御幸木部1丁目1-1	2	142,673	・ 節水量 非循環 19,674 m ³ /年 〔 節水トイレ 16 箇所 節水コマ 70 栓 〕	—
26	社会医療法人 寿量会	病院、診療所	北区山室6丁目8-1	6	131,773	・ 節水量 循環 11,724 m ³ /年 非循環 5,383 m ³ /年 計 17,107 m ³ /年 〔 浴場水等 2 台 節水トイレ 182 箇所 節水コマ 404 栓 〕	8.0%
27	有限会社 うなぎの徳永	飲食店	南区富合町清藤83-1	2	128,520	・ 節水量 循環 24,840 m ³ /年 非循環 330 m ³ /年 計 25,170 m ³ /年 〔 池 1 箇所 節水トイレ 13 箇所 〕	16.1%
28	社会福祉法人 恩賜財団 済生会熊本病院	病院、診療所	南区近見5丁目3-1	3	128,438	・ 節水量 循環 1,622,948 m ³ /年 非循環 3,000 m ³ /年 計 1,625,948 m ³ /年 〔 冷却塔 6 台 浴場水等 2 台 節水トイレ 245 箇所 節水コマ 1,015 栓 散水装置 1 基 〕	92.0%
30	ワタキューセイモア株式会社熊本営業所	公衆浴場	南区富合町田尻587	2	123,663	・ 節水量 循環 30,350 m ³ /年 〔 洗浄用水等 2 台 〕	19.7%
31	国立病院機構 熊本医療センター	病院、診療所	中央区二の丸1-5	2	118,298	・ 節水量 循環 1,807,862 m ³ /年 非循環 22,259 m ³ /年 計 1,895,991 m ³ /年 〔 冷却塔 3 台 ドレン水 1 台 節水トイレ 270 箇所 擬音装置 70 台 〕	94.0%
32	国立大学法人 熊本大学	学校、研究施設	中央区黒髪2丁目39-1	4	118,195	・ 節水量 循環 29,376 m ³ /年 非循環 51,909 m ³ /年 計 81,285 m ³ /年 〔 実験用冷却水 2 台 節水トイレ 359 箇所 擬音装置 134 箇所 〕 ・ 毎月の検針記録を残し、漏水の有無をチェック ・ 老朽埋設給水管の更新。(漏水予防)	19.9%
34	熊本県教育長（体育保健課）	その他	東区石原町2丁目9-1	3	99,687	・ 節水量 循環 323,526 m ³ /年 非循環 10,000 m ³ /年 計 333,526 m ³ /年 〔 水循環装置 2 式 雨水タンク 1 箇所 〕	71.9%
35	国家公務員共済組合連合会 熊本中央病院	病院、診療所	南区田井島1丁目5-1	2	99,537	・ 節水量 循環 2,460,624 m ³ /年 非循環 956 m ³ /年 計 2,461,580 m ³ /年 〔 冷却塔 5 台 節水バルブ 131 箇所 〕	95.9%
38	一般財団法人 杏仁会 江南病院	病院、診療所	中央区渡鹿5丁目1-37	1	82,103	・ 節水量 非循環 2,014 m ³ /年 〔 節水トイレ 115 箇所 〕 ・ 施設内において、節水を呼びかける貼紙等による啓発。	—

令和4年度分 地下水採取状況等一覧表（用途別）

順位	地下水採取者名	用途	井戸所在地	井戸本数	地下水採取量 (m ³ /年)	節水合理化の状況等	
						節水量・特記事項等	循環率
39	熊本刑務所	官公庁	中央区渡鹿7丁目12-1	1	78,971	<ul style="list-style-type: none"> ・ 節水量 循環 155,808 m³/年 非循環 5,289 m³/年 計 161,097 m³/年 〔 冷却塔 2 台 〕 〔 節水トイレ 132 箇所 〕 〔 節水コマ 467 栓 〕 〔 擬音装置 4 台 〕 	66.0%
40	株式会社 イズミ	百貨店、小売店	南区田井島1丁目2-1	1	73,670	<ul style="list-style-type: none"> ・ 節水量 循環 1,178,798 m³/年 〔 冷却塔 2 台 〕 	94.1%
43	医療法人財団 聖十字会 西日本病院	病院、診療所	東区八反田3丁目20-1	1	70,514	<ul style="list-style-type: none"> ・ 節水量 循環 268,564 m³/年 〔 冷却塔 2 台 〕 	79.2%
46	株式会社 ニュースカイホテル	旅館、ホテル	中央区東阿弥陀寺町2	2	60,589	<ul style="list-style-type: none"> ・ 節水量 循環 1,022,017 m³/年 〔 冷却塔 1 台 〕 〔 ドレン水 2 台 〕 〔 冷蔵庫の冷却水 1 台 〕 	94.4%
49	共栄観光 株式会社	公衆浴場	中央区本荘町722	3	56,320	<ul style="list-style-type: none"> ・ 節水量 循環 468,600 m³/年 非循環 7,254 m³/年 計 475,854 m³/年 〔 浴場水等循環 2 台 〕 〔 節水トイレ 4 箇所 〕 <ul style="list-style-type: none"> ・ 従業員節水教育 	88.6%
50	熊本赤十字病院	病院、診療所	東区長嶺南2丁目1-1	2	53,820	<ul style="list-style-type: none"> ・ 節水量 循環 3,075,972 m³/年 非循環 4,198 m³/年 計 3,080,170 m³/年 〔 冷却塔 9 台 〕 〔 ドレン水 6 台 〕 〔 節水トイレ 65 箇所 〕 〔 擬音装置 48 箇所 〕 	96.4%
51	有限会社 赤尾住宅	一般事務所	北区植木町岩野花立266-3	2	53,655	<ul style="list-style-type: none"> ・ 節水量 非循環 685 m³/年 〔 節水トイレ 10 箇所 〕 〔 節水コマ 25 栓 〕 	—
52	株式会社 鶴屋百貨店	百貨店、小売店	中央区手取本町6-1	2	52,799	<ul style="list-style-type: none"> ・ 節水量 循環 2,637,736 m³/年 非循環 6,500 m³/年 計 2,644,236 m³/年 〔 冷却塔 8 台 〕 〔 節水トイレ 82 箇所 〕 <ul style="list-style-type: none"> ・ 全ての女子トイレ82ヶ所に最新型の節水装置を取付け、年間6,500m³の節水を実施 ・ 広報ポスター、節水シール等による啓蒙を実施 	95.6%
53	熊本市長（環境施設課）	官公庁	北区真町1567	3	52,757	<ul style="list-style-type: none"> ・ 採取量は必要最小限としている。 ・ 防塵用、排水処理施設用の為、合理化は困難である。 	—
54	国立大学法人 熊本大学	学校、研究施設	中央区本荘2丁目2-1	1	52,539	<ul style="list-style-type: none"> ・ 節水量 循環 153,224 m³/年 非循環 3,610 m³/年 計 156,834 m³/年 〔 冷却塔 2 台 〕 〔 節水トイレ 24 箇所 〕 〔 擬音装置 19 箇所 〕 <ul style="list-style-type: none"> ・ 毎月の検針記録を残し、漏水の有無をチェック。 ・ 老朽埋設給水管の更新。（漏水予防） 	74.3%

令和4年度分 地下水採取状況等一覧表（用途別）

順位	地下水採取者名	用途	井戸所在地	井戸本数	地下水採取量 (m ³ /年)	節水合理化の状況等	
						節水量・特記事項等	循環率
55	熊本駅前ビル 株式会社	旅館、ホテル	西区春日1丁目13-1	1	49,376	・ 節水量 循環 4,146,458 m ³ /年 非循環 1,044 m ³ /年 計 4,147,502 m ³ /年 〔 冷却塔 4 台 節水トイレ 127 箇所 節水コマ 127 栓 〕	98.6%
56	社会福祉法人 慈雄会	病院、診療所	北区龍田陣内1丁目3-20	2	49,230	—	—
57	熊本市病院事業管理者 (熊本市市民病院)	病院、診療所	東区東町4丁目1-60	1	48,331	・ 節水量 循環 251,000 m ³ /年 非循環 11,304 m ³ /年 計 262,304 m ³ /年 〔 冷却塔 2 台 節水トイレ 173 箇所 節水コマ 696 栓 〕	82.0%
59	学校法人 熊本学園	学校、研究施設	中央区大江2丁目5-1	2	46,085	・ 節水量 循環 1,596,942 m ³ /年 非循環 8,101 m ³ /年 計 1,605,043 m ³ /年 〔 冷却塔 6 台 浴場水等 1 台 節水トイレ 302 箇所 擬音装置 217 箇所 節水コマ 245 栓 自動水洗 245 箇所 〕 ・図書館トイレ改修、節水トイレ 擬音装置導入	97.1%
61	株式会社イズミゆめタウンサンピアン	百貨店、小売店	東区上南部2-2-2	1	44,216	・ 節水量 循環 21,183 m ³ /年 非循環 1,491 m ³ /年 計 22,674 m ³ /年 〔 冷却塔 2 台 節水トイレ 28 箇所 節水コマ 41 栓 〕	32.4%
62	アイシン九州 株式会社	一般機械	南区城南町舞原500-1	2	44,093	・ 節水量 循環 9,929 m ³ /年 (排水処理施設 1 台)	18.3%
63	慈愛園 子供ホーム	保険、清掃事務所	中央区神水1丁目14-1	2	43,800	—	—
64	社会医療法人令和会 熊本整形外科病院	病院、診療所	中央区新屋敷1丁目17-1	1	42,420	・ 節水量 非循環 14,273 m ³ /年 〔 節水トイレ 99 箇所 節水コマ 49 栓 〕	—
65	有限会社 熊本西部	その他娯楽施設	西区城山半田4丁目6-18	1	41,472	・ 節水量 循環 864 m ³ /年 非循環 22 m ³ /年 計 886 m ³ /年 〔 浴場水等 1 台 節水コマ 11 栓 〕	2.0%
67	医療法人社団 仁誠会	病院、診療所	東区戸島西2丁目3-10	1	40,416	・ 節水量 循環 55,800 m ³ /年 〔 浴場水等 1 台 節水トイレ 51 箇所 節水コマ 27 栓 〕	57.8%
69	株式会社 東祥	その他娯楽施設	中央区坪井6丁目25-20	1	38,598	・ 節水量 循環 1,303,648 m ³ /年 非循環 4,200 m ³ /年 計 1,307,848 m ³ /年 〔 浴場水等 5 台 節水トイレ 10 箇所 〕	97.0%

令和4年度分 地下水採取状況等一覧表（用途別）

順位	地下水採取者名	用途	井戸所在地	井戸本数	地下水採取量 (m ³ /年)	節水合理化の状況等	
						節水量・特記事項等	循環率
70	テトリア熊本管理組合	その他	中央区手取本町8-1	1	37,476	・ 節水量 循環 1,347,491 m ³ /年 非循環 11,268 m ³ /年 計 1,358,759 m ³ /年 [冷却塔 2台 節水トイレ 168箇所 節水コマ 60栓]	97.0%
72	公益財団法人 熊本YMCA みなみセンター	その他娯楽施設	南区田迎5丁目12-50	1	36,967	・ 節水量 循環 1,673 m ³ /年 非循環 103 m ³ /年 計 1,776 m ³ /年 [浴場水等 2台 節水トイレ 20箇所]	4.1%
73	学校法人 君が淵学園	学校、研究施設	西区池田4丁目22-1	2	36,731	・ 節水量 循環 374,400 m ³ /年 非循環 1,500 m ³ /年 計 375,900 m ³ /年 [冷却塔 2台 節水トイレ 80箇所 節水コマ 500栓] ・複数箇所ある漏水箇所の一部を特定、採取量を大きく減少	91.0%
75	熊本市長（東部環境工場）	保険、清掃事務所	東区戸島町正玄塚2570	1	35,977	・ 節水量 循環 16,570 m ³ /年 [冷却塔 再利用水]	20.8%
79	熊本県知事（財産経営課）	官公庁	中央区水前寺6丁目18-1	3	32,226	・ 節水量 循環 759,842 m ³ /年 非循環 59,431 m ³ /年 計 819,273 m ³ /年 [冷却塔 7台 洗浄用 1台 中水道設備 1台 節水トイレ 437箇所 自動水洗 443栓 雨水貯留槽 1カ所 擬音装置 118台]	94.1%
80	医療法人 創起会 くまもと森都総合病院	病院、診療所	中央区大江3丁目2-65	1	31,780	・ 節水量 非循環 1,018,992 m ³ /年 [節水トイレ 161箇所 節水コマ 461栓]	—
81	医療法人 健生会 明生病院	病院、診療所	北区大窪2丁目6-20	1	31,775	・ 節水量 非循環 3,010 m ³ /年 (節水コマ 138栓)	—
83	医療法人 富尾会	病院、診療所	西区池田3丁目44-1	1	30,556	・ 節水量 非循環 110 m ³ /年 (節水コマ 240栓)	—
84	医療法人 城南ヘルスケアグループ	病院、診療所	南区城南町舞原無番地	2	30,376	・ 節水量 非循環 3,733 m ³ /年 [節水トイレ 94箇所 節水コマ 60栓]	—

令和4年度分 地下水採取状況等一覧表（用途別）

◎ その他

順位	地下水採取者名	用途	井戸所在地	井戸本数	地下水採取量 (m ³ /年)	節水合理化の状況等	
						節水量・特記事項等	循環率
4	宗教法人 出水神社	その他	中央区水前寺公園8-1	4	644,757	・池の水の補充に使用しているため循環・再利用は難しい	—
7	熊本市長 大西一史 (東区土木センター維持課)	その他	東区広木町	4	419,954	—	—

◎ 農業用

順位	地下水採取者名	用途	井戸所在地	井戸本数	地下水採取量 (m ³ /年)	節水合理化の状況等	
						節水量・特記事項等	循環率
	該当なし						

令和4年度分 かん養対策の取組状況一覧表

◎敷地内におけるかん養(雨水の地下浸透)

項目	順位	地下水採取者名	用途	井戸所在地	井戸本数	地下水採取量 (m ³ /年)	屋根面積 (m ²)	数量 (基)	内径 (cm)	深さ (cm)	備考
雨水浸透ます	3	熊本県果実農業協同組合連合会	食料品製造	熊本市東区小山町1846	3	950,863	2,419	-	9	510	-
	6	KMバイオロジクス 株式会社	その他製造業	熊本市北区大窪1丁目6番1号	8	480,538	1,837	4	90	570	-
	8	熊本県酪農業協同組合連合会	食料品製造	熊本市東区戸島5丁目10-15	2	350,906	8,760	-	-	-	-
	9	熊本森永乳業 株式会社	食料品製造	熊本市東区鹿嶋瀬町字松山の上431	3	342,386	39,024 敷地面積	-	90	300	-
	14	コープ食品 株式会社 九州工場	食料品製造	熊本市南区川尻2丁目7-21	2	246,444	12,821	2	60	70	-
	19	国立大学法人 熊本大学長	病院、診療所	熊本市中央区本荘1丁目1-1	3	224,216	8,141	83	15~90	45~368	-
	20	陸上自衛隊 北熊本駐屯地 業務隊長	官公庁	熊本市北区八景水谷2丁目17-1	2	224,210	207	3	950	400	-
	26	社会医療法人 寿量会	病院、診療所	熊本市北区山室6丁目8-1	6	131,773	11,208	-	90	550	-
	30	ワタキューセイモア 株式会社 熊本営業所	公衆浴場	熊本市南区富合町田尻587	2	123,663	13,530	33	45	50	-
	32	国立大学法人 熊本大学	学校、研究施設	熊本市中央区黒髪2丁目39-1	4	118,195	17,858	241	10~60	36~105	-
	43	医療法人財団 聖十字会 西日本病院	病院、診療所	熊本市東区八反田3丁目20-1	1	70,514	1,470	-	90	500	浸透井戸
	45	株式会社 JSP	化学工場	熊本市北区植木町宮原553	1	62,676	366	-	-	-	-
	50	熊本赤十字病院	病院、診療所	熊本市東区長嶺南2丁目1-1	2	53,820	63,285	51	90	600	-
	54	国立大学法人 熊本大学	学校、研究施設	熊本市中央区本荘2丁目2-1	1	52,539	5,528	37	20	87~123	-
	57	熊本市病院事業管理者 (熊本市民病院)	病院、診療所	熊本市東区東町4丁目1-60	1	48,331	6,700	8	90	450	-
61	株式会社 イズミゆめタウンサンピアン	百貨店、小売店	熊本市東区上南部2-2-2	1	44,216	8,081	24	60	500	-	
80	医療法人 創起会 くまもと森都総合病院	病院、診療所	熊本市中央区大江3丁目2-65	1	31,780	479	13	90	350	浸透井戸	
83	医療法人 富尾会	病院、診療所	熊本市西区池田3丁目44-1	1	30,556	1,789	4	-	-	-	

項目	順位	地下水採取者名	用途	井戸所在地	井戸本数	地下水採取量 (m ³ /年)	集水面積 (m ²)	縦 (m)	横 (m)	深さ (m)	備考
浸透型調整池	15	株式会社 リョーユーパン 熊本工場	食料品製造	熊本市北区植木町舞尾671番地	2	243,614	814	23	42	-	-
	24	医療法人 桜十字	病院、診療所	熊本市南区御幸木部1丁目1-1	2	142,673	1,437	-	-	-	-
	25	五木食品 株式会社	食料品製造	熊本市南城南町坂野945	2	140,666	3,180	-	-	-	-
	27	有限会社 うなぎの徳永	飲食店	熊本市南区富合町清藤83-1	2	128,520	700	-	-	-	-
	35	国家公務員共済組合連合会 熊本中央病院	病院、診療所	熊本市南区田井島1丁目5-1	2	99,537	3,539	-	-	-	-
	40	株式会社 イズミ	百貨店、小売店	熊本市南区田井島1丁目2-1 (ゆめタウンはません)	1	73,670	7,000	-	-	-	-
	62	アイシン九州 株式会社	一般機械	熊本市南城南町舞原500-1	2	44,093	125,000	-	-	-	-

項目	順位	地下水採取者名	用途	井戸所在地	井戸本数	地下水採取量 (m ³ /年)	面積 (m ²)	備考
浸透性舗装等	1	熊本市上下水道事業管理者	水道用他	市内一円	125	77,308,590	3,235	透水性舗装
	2	ルネサスセミコンダクタマニュファクチャリング 株式会社	電気機器	熊本市南区八幡1丁目1-1	5	1,431,395	4,865	透水性舗装
	5	株式会社 弘乳舎	食料品製造	熊本市北区高平3丁目43-2	4	548,295	100	透水性舗装
	8	熊本県酪農業協同組合連合会	食料品製造	熊本市東区戸島5丁目10-15	2	350,906	18,270	透水性舗装
	12	株式会社 フードパル熊本	食料品製造	熊本市北区貢町他	2	282,015	1,800	透水性舗装
	14	コープ食品 株式会社 九州工場	食料品製造	熊本市南区川尻2丁目7-21	2	246,444	2,410	透水性舗装
	19	国立大学法人 熊本大学長	病院、診療所	熊本市中央区本荘1丁目1-1	3	224,216	19,765	透水性舗装
	21	九州旅客鉄道 株式会社	運輸業	熊本市西区春日3丁目15-1	1	207,048	661	透水性舗装
	23	熊本総合鉄工団地協同組合	金属製品	熊本市東区長嶺西1丁目4-28	1	142,825	6,573	透水性舗装
	27	有限会社 うなぎの徳永	飲食店	熊本市南区富合町清藤83-1	2	128,520	2,145	透水性舗装
	28	社会福祉法人 恩賜財団 済生会熊本病院	病院、診療所	熊本市南区近見5丁目3-1	3	128,438	32,000	透水性舗装
	30	ワタキューセイモア 株式会社 熊本営業所	公衆浴場	熊本市南区富合町田尻587	2	123,663	575	透水性舗装
	31	国立病院機構 熊本医療センター	病院、診療所	熊本市中央区二の丸1-5	2	118,298	1,855	透水性舗装
32	国立大学法人 熊本大学	学校、研究施設	熊本市中央区黒髪2丁目39-1	4	118,195	6,794 5,669	透水性舗装 雨水浸透側溝	

令和4年度分 かん養対策の取組状況一覧表

項目	順位	地下水採取者名	用途	井戸所在地	井戸本数	地下水採取量 (m ³ /年)	面積 (m ²)	備考
	42	ホシサン 株式会社	食料品製造	熊本市北区龍田弓削1丁目28-8	1	70,585	2,225	透水性舗装
	45	株式会社 JSP	化学工場	熊本市北区植木町宮原553	1	62,676	538	透水性舗装
	46	株式会社 ニュースカイホテル	旅館、ホテル	熊本市中央区東阿弥陀寺町2	2	60,589	202	透水性舗装
	48	熊本大同フーズ 株式会社	食料品製造	熊本市西区池上町654-1	2	57,483	1,880	透水性舗装
	51	有限会社 赤尾住宅	一般事務所	熊本市北区植木町岩野花立266-3	2	53,655	1,000	透水性舗装
	54	国立大学法人 熊本大学	学校、研究施設	熊本市中央区本荘2丁目2-1	1	52,743	692 207	透水性舗装
	55	熊本駅前ビル 株式会社	旅館、ホテル	熊本市西区春日1丁目13-1	1	49,376	460	透水性舗装
	57	熊本市病院事業管理者 (熊本市民病院)	病院、診療所	熊本市東区東町4丁目1-60	1	48,331	924 148	透水性舗装 雨水浸透トレンチ
	67	医療法人社団 仁誠会	病院、診療所	熊本市東区戸島西2丁目3-10	1	40,416	-	透水性舗装
	69	株式会社 東祥	その他の娯楽施設	熊本市中央区坪井6丁目25-20	1	38,598	5,826 7,665	透水性舗装 雨水浸透トレンチ
	71	熊本市場冷蔵 株式会社	その他製造業	熊本市西区田崎町484	1	37,356	600	透水性舗装
	72	公益財団法人 熊本YMCA みなみセンター	その他の娯楽施設	熊本市南区田迎5丁目12-50	1	36,967	2,000	透水性舗装
	79	熊本県知事 (財産経営課)	官公庁	熊本市中央区水前寺6丁目18-1	3	32,226	4,338	透水性舗装
	80	医療法人 創起会 くまもと森都総合病院	病院、診療所	熊本市中央区大江3丁目2-65	1	31,780	816	透水性舗装
	81	医療法人 健生会 明生病院	病院、診療所	熊本市北区大窪2丁目6-20	1	31,775	2,500	透水性舗装
	83	医療法人 富尾会	病院、診療所	熊本市西区池田3丁目44-1	1	30,556	4,772	透水性舗装

項目	順位	地下水採取者名	用途	井戸所在地	井戸本数	地下水採取量 (m ³ /年)	面積 (m ²)	形態
緑地等	1	熊本市上下水道事業管理者	水道用他	市内一円	125	77,308,590	1,227	芝張り・植栽
	2	ルネサスセミコンダクタマニュファクチャリング 株式会社	電気機器	熊本市南区八幡1丁目1-1	5	1,431,395	30,072	樹木・芝生
	4	宗教法人 出水神社	その他	熊本市中央区水前寺公園8-1	4	644,757	66,000	植栽、砂利、芝生
	5	株式会社 弘乳舎	食料品製造	熊本市北区高平3丁目43-2	4	548,295	5,296	緑地
	7	熊本市長大西一史(東区土木センター維持課)	その他	熊本市東区広木町	4	419,954	232,256	緑地
	8	熊本県酪農業協同組合連合会	食料品製造	熊本市東区戸島5丁目10-15	2	350,906	3,947	緑地
	9	熊本森永乳業 株式会社	食料品製造	熊本市東区鹿嶋瀬町字松山の上431	3	342,386	8,578	緑地
	11	コカ・コーラボトラーズジャパン 株式会社	食料品製造	熊本市南区南高江3丁目5-1	3	317,526	2,974	緑地
	12	株式会社 フードパル熊本	食料品製造	熊本市北区貢町他	2	282,015	13,808	芝生広場
	14	コープ食品 株式会社 九州工場	食料品製造	熊本市南区川尻2丁目7-21	2	246,444	7,574	緑地
	15	株式会社 リョーユーパン 熊本工場	食料品製造	熊本市北区植木町舞尾671番地	2	243,614	3,500	植栽、樹木
	17	株式会社 丸光商事	百貨店、小売店	熊本市西区新港1丁目1番地	3	233,940	11,703	非舗装の敷地
	18	ユウベル 株式会社	一般事務所	熊本市北区鶴羽田町字上の原685-1	2	230,744	1,314	緑地
	19	国立大学法人 熊本大学長	病院、診療所	熊本市中央区本荘1丁目1-1	3	238,775	6,192	緑地
	20	陸上自衛隊 北熊本駐屯地 業務隊長	官公庁	熊本市北区八景水谷2丁目17-1	2	224,210	114,452	緑地
	21	九州旅客鉄道 株式会社	運輸業	熊本市西区春日3丁目15-1	1	207,048	507	緑地
	24	医療法人 桜十字	病院、診療所	熊本市南区御幸木部1丁目1-1	2	142,673	4,753	植林
	25	五木食品 株式会社	食料品製造	熊本市南区城南町坂野945	2	140,666	14,797	緑地
	28	社会福祉法人 恩賜財団 済生会熊本病院	病院、診療所	熊本市南区近見5丁目3-1	3	128,438	9,500	緑地
	30	ワタキューセイモア 株式会社 熊本営業所	公衆浴場	熊本市南区富合町田尻587	2	123,663	850	緑地
	31	国立病院機構 熊本医療センター	病院、診療所	熊本市中央区二の丸1-5	2	118,298	10,980	緑地
	33	熊本県知事 (水産振興課)	水産養殖	熊本市南区城南町千町2361	2	115,200	1,169	山地部以外の森林緑地
	34	熊本県教育長 (体育保健課)	官公庁	熊本市東区石原町2丁目9-1	3	99,687	347,000	緑地
	35	国家公務員共済組合連合会 熊本中央病院	病院、診療所	熊本市南区田井島1丁目5-1	2	99,537	6,122	樹木・芝生地等
	36	日豊食品工業 株式会社	食料品製造	熊本市南区城南町築地624-19	2	92,194	6,000	緑地
	37	武藤 守一 (武藤養鯉場)	水産養殖	熊本市東区画図町下無田1435	5	82,760	495	砂利敷駐車場、植栽
	39	熊本刑務所	官公庁	熊本市中央区渡鹿7丁目12-1	1	78,971	23,916	芝生等
	40	株式会社 イズミ	百貨店、小売店	熊本市南区田井島1丁目2-1 (ゆめタウンはません)	1	73,670	11,685	緑地

令和4年度分 かん養対策の取組状況一覧表

項目	順位	地下水採取者名	用途	井戸所在地	井戸本数	地下水採取量 (m ³ /年)	面積 (m ²)	形態
	43	医療法人財団 聖十字会 西日本病院	病院、診療所	熊本市東区八反田3丁目20-1	1	70,514	1,892	緑地
緑地等	45	株式会社 JSP	化学工場	熊本市北区植木町宮原553	1	62,676	10,490	緑地
	46	株式会社 ニュースカイホテル	旅館、ホテル	熊本市中央区東阿弥陀寺町2	2	60,589	288	植込み、砂利
	48	熊本大同フーズ 株式会社	食料品製造	熊本市西区池上町654-1	2	57,483	2,441	緑地
	49	共栄観光 株式会社	公衆浴場	熊本市中央区本荘町722	3	56,320	85	緑地
	51	有限会社 赤尾住宅	一般事務所	熊本市北区植木町岩野花立266-3	2	53,655	6,000	緑地
	53	熊本市長 (環境施設課)	官公庁	熊本市北区貢町1567	3	52,757	40,000	森林、草地
	54	国立大学法人 熊本大学	学校、研究施設	熊本市中央区本荘2丁目2-1	1	52,539	4,628	緑地
	55	熊本駅前ビル 株式会社	旅館、ホテル	熊本市西区春日1丁目13-1	1	49,376	5	植栽
	56	社会福祉法人 慈雄会	病院、診療所	熊本市北区龍田陳内1丁目3-20	2	49,230	44,000	グラウンド、樹木
	57	熊本市病院事業管理者 (熊本市民病院)	病院、診療所	熊本市東区東町4丁目1-60	1	48,331	1,749	芝生、植栽
	59	学校法人 熊本学園	学校、研究施設	中央区大江2丁目5-1	2	46,085	32,600	グラウンド
	61	株式会社イズミ ゆめタウンサンピアン	百貨店、小売店	熊本市東区上南部2-2-2	1	44,216	5,599	緑地、林、砂利駐車場
	64	社会医療法人令和会 熊本整形外科病院	病院、診療所	熊本市中央区新屋敷1丁目17-1	1	42,420	380	緑地
	65	有限会社 熊本西部	その他の娯楽施設	熊本市西區城山半田4丁目6-18	1	41,472	623	緑地
	66	九州森紙業 株式会社 熊本事業所	出版、印刷	熊本市北区植木町正清1310	1	41,225	82,303	芝生、植林
	67	医療法人社団 仁誠会	病院、診療所	熊本市東区戸島西2丁目3-10	1	40,416	-	緑地
	68	西村 昭光(水産養殖)	水産養殖	熊本市西區河内町船津982-3	1	39,420	25	緑地
	69	株式会社 東祥	その他の娯楽施設	熊本市中央区坪井6丁目25-20	1	38,598	1,324	緑地
	72	公益財団法人 熊本YMCA みなみセンター	その他の娯楽施設	熊本市南区田迎5丁目12-50	1	36,967	800	緑地
	73	学校法人 君が淵学園	学校、研究施設	熊本市西區池田4丁目22-1	2	36,731	78,635	緑地・大学構内
74	株式会社 エコポート九州	パルプ、紙製品	熊本市西區新港1丁目4-10	1	36,054	3,069	芝	
75	熊本市長 (東部環境工場)	保険、清掃事務所	熊本市東区戸島町正玄塚2570	1	34,714	19,517	高木、低木、芝	
79	熊本県知事 (財産経営課)	官公庁	熊本市中央区水前寺6丁目18-1	3	32,226	29,951 20,370	緑地 雨水貯留型浸透施設	
80	医療法人 創起会 くまもと森都総合病院	病院、診療所	熊本市中央区大江3丁目2-65	1	31,780	1,832	張芝 植栽	
81	医療法人 健生会 明生病院	病院、診療所	熊本市北区大窪2丁目6-20	1	31,775	700	グラウンド、植栽、砂利	
84	医療法人 城南ヘルスケアグループ	病院、診療所	熊本市南區城南町舞原無番地	2	30,376	2,000 8,200	緑地 芝張グラウンド	

◎敷地外におけるかん養

項目	順位	地下水採取者名	植林場所	樹種	植林年度	植林面積 (m ²)	取組内容	今後の計画
かん養林の整備	1	熊本市上下水道事業管理者	西原村	スギ ヒノキ	H26	30,400m ²	林野庁の「法人の森林(もり)制度」を活用したかん養林の整備	-
	4	宗教法人 出水神社	西原村	山林	-	213,149m ²	-	-
	11	コカ・コーラボトラーズジャパン 株式会社	阿蘇市	コヌギ コナラ ヤマザクラ	-	11,950m ²	-	-

項目	順位	地下水採取者名	場所	期間	面積 (m ²)	備考
水田の湛水	1	熊本市上下水道事業管理者	大津町 菊陽町 熊本市	令和4年5月1日～令和4年10月31日	1,911,297m ²	熊本市実施の4,154,994m ² の46%
	3	熊本県果実農業協同組合連合会	白川中流域	6ヶ月	91,152m ²	-
	6	KMバイオロジクス 株式会社	白川中流域	6～10月	130,478m ²	米の契約栽培 収穫量1,825kg
	11	コカ・コーラボトラーズジャパン 株式会社	大津町	5～10月	93,567m ²	-
	53	熊本市長 (環境施設課)	金峰山周縁区	4ヶ月	2,500m ²	-

項目	順位	地下水採取者名	場所	内容	面積 (m ²)	備考
その他	1	熊本市上下水道事業管理者	大津町ほか	熊本市水源涵養林整備事業への参画	877ha (令和5年度末)	大津町、美里町、山都町、御船町、西原村、南阿蘇村、高森町
	48	熊本大同フーズ 株式会社	県内	野菜の栽培	700,000m ²	年間の内 8.5ヶ月間
	82	株式会社 オジックテクノロジーズ	合志市	合志工場の敷地内涵養	-	-
	83	医療法人 富尾会	-	グラウンド	2,355m ²	-

令和4年度分 かん養対策の取組状況一覧表

◎その他取り組み

項目	順位	地下水採取者名	活動内容		
その他	1	熊本市上下水道事業管理者	・かん養域産の作物の購入 ・地下水涵養団体への協力	種類:米 くまもと地下水財団	量:10kg
	2	ルネサスセミコンダクタマニュファクチャリング 株式会社	・かん養域産の作物の購入 ・地下水涵養団体への協力	種類:米 くまもと地下水財団	量:2,523kg
	3	熊本県果実農業協同組合連合会	・かん養域産の作物の購入	種類:米	量:1,980kg
	4	宗教法人 出水神社	・地下水涵養団体への協力	くまもと地下水財団	-
	5	株式会社 弘乳舎	・かん養域産の作物の購入 ・地下水涵養団体への協力	種類:米 くまもと地下水財団	量:332kg
	6	KMバイオロジクス 株式会社	・地下水涵養団体への協力	くまもと地下水財団	-
	8	熊本県酪農業協同組合連合会	・地下水涵養団体への協力	くまもと地下水財団	-
	9	熊本森永乳業 株式会社	・かん養域産の作物の購入	種類:米	量:1,680kg
	11	コカ・コーラボトラーズジャパン 株式会社	野焼ボランティアへの参加	1回	4人
	12	株式会社 フードパル熊本	かん養域産の作物の購入 地下水涵養団体	種類:	25kg
	15	株式会社 リョーユーパン 熊本工場	・地下水涵養団体への協力	くまもと地下水財団	-
	18	ユウベル 株式会社	・かん養域産の作物の購入	種類:米	量:4,120kg
	23	熊本総合鉄工団地協同組合	・かん養域産の作物の購入 ・地下水涵養団体への協力	種類:米 くまもと地下水財団	量:60kg
	24	医療法人 桜十字	・かん養域産の作物の購入	種類:米	量:34,162kg
	25	五木食品 株式会社	・地下水涵養団体への協力	くまもと地下水財団	-
	29	株式会社 どんどんライス	・かん養域産の作物の購入	種類:米	量:2,050,000kg
	33	熊本県知事（水産振興課）	・地下水涵養団体への協力	くまもと地下水財団	-
	34	熊本県教育長（体育保健課）	・地下水涵養団体への協力	くまもと地下水財団	-
	36	日豊食品工業 株式会社	・地下水涵養団体への協力	くまもと地下水財団	-
	37	武藤 守一（武藤養鯉場）	・かん養域産の作物の購入	種類:米	量:300kg
	38	一般財団法人 杏仁会 江南病院	・かん養域産の作物の購入	種類:米	量:7,780kg
	41	株式会社 長山フーズファクトリー	・かん養域産の作物の購入	種類:米	量:600,000kg
	42	ホシサン 株式会社	・地下水涵養団体への協力	くまもと地下水財団	-
	46	株式会社 ニュースカイホテル	・地下水涵養団体への協力	くまもと地下水財団	-
	47	熊本製粉 株式会社	・かん養域産の作物の購入 ・地下水涵養団体への協力	種類:小麦 くまもと地下水財団	量:14,880,109kg
	48	熊本大同フーズ 株式会社	・地下水涵養団体への協力	くまもと地下水財団	-
	49	共栄観光 株式会社	・かん養域産の作物の購入 ・地下水涵養団体への協力	種類:米 くまもと地下水財団	量:5,490kg
	52	株式会社 鶴屋百貨店	・地下水涵養団体への協力	くまもと地下水財団	-
	53	熊本市長（環境施設課）	・地下水涵養団体への協力	くまもと地下水財団	-
	55	熊本駅前ビル 株式会社	・かん養域産の作物の購入 ・地下水涵養団体への協力	種類:米 くまもと地下水財団	量:2,445kg
	58	株式会社ヒライ	・地下水涵養団体への協力	くまもと地下水財団	-
	59	学校法人 熊本学園	・かん養域産の作物の購入	種類:米	量:1,000kg
	60	南九イリヨー 株式会社 熊本支店	・地下水涵養団体への協力	くまもと地下水財団	-
	62	アイシン九州 株式会社	・地下水涵養団体への協力	くまもと地下水財団	-
66	九州森紙業 株式会社 熊本事業所	・地下水涵養団体への協力	くまもと地下水財団	-	
67	医療法人社団 仁誠会	・地下水涵養団体への協力	くまもと地下水財団	-	
70	テトリア熊本管理組合	・地下水涵養団体への協力	くまもと地下水財団	-	
71	熊本市場冷蔵 株式会社	・地下水涵養団体への協力	くまもと地下水財団	-	
79	熊本県知事（財産経営課）	・地下水涵養団体への協力	くまもと地下水財団	（環境立県推進課）	
80	医療法人 創起会 くまもと森都総合病院	・地下水涵養団体への協力	くまもと地下水財団	-	
81	医療法人 健全会 明生病院	・地下水涵養団体への協力	くまもと地下水財団	-	
82	株式会社 オジックテクノロジーズ	・地下水涵養団体への協力	くまもと地下水財団	江津湖清掃 1回 延べ人数 15人	
84	医療法人 城南ヘルスケアグループ	・地下水涵養団体への協力	くまもと地下水財団	-	