

熊本市では、「森の都」にふさわしい緑豊かなまちづくりを進めていくため、令和3年(2021年)3月に「緑の基本計画」を改定しました。

この計画の実効性を高めるためのアクションプログラム(行動計画)を策定し、日々の暮らしの中で花と緑を実感でき、それを誇りに思えるような「森の都くまもと」を実現していきます。

熊本市緑の基本計画 令和3年(2021年)3月

基本理念

持続可能な「森の都」の実現

基本方針

守る

豊かな自然の
保全・共生

- ①自然環境の基盤である森林や河川等の保全
- ②身近な自然環境の保全
- ③地球環境や生物多様性に配慮した自然環境の保全



育む

緑あふれる都市づくり
に向けた緑の創出

- ①効果的な公共施設等の緑の創出
- ②多様な主体との協働による民有地の緑の創出
- ③中心市街地において本市の顔となる緑の創出



活かす

様々な機能を持つ
緑の活用

- ①森林等の緑の機能の活用
- ②都市公園の魅力の向上による身近な緑の活用
- ③特色を生かした緑地の活用



繋げる

緑を支える人づくり・
組織づくり

- ①緑に親しみ学ぶことによる市民の緑化意識の高揚
- ②市民・事業者・行政の協働による緑化活動の展開の促進
- ③緑化推進のための組織運営の強化



具現化

アクションプログラムの特徴

- 特徴1 5年で変化を感じられる事業を展開
- 特徴2 熊本らしい、エリアの特色に応じた事業を展開
- 特徴3 さまざまなフィールドを活かした事業展開(街路樹、公園、学校、森林など)

「スピード」
&
「実現性」

「一貫性」
&
「統一感」

フィールドの
フル活用



植木エリアで実施する活動に対して
企業や団体からの支援をいただいております



●静峰園 様

●有限会社 堤造園 様

●豊田郵便局 様

活動へのご支援・ご参加いただける企業や団体の皆様を募集しております

アクションプログラムへの参画・協賛に関するお問い合わせ

都市建設局 森の都推進部 みどり公園課 ☎096-328-2409(熊本市役所7階)



熊本市緑の基本計画 アクションプログラム

植木エリア Vol.1(R8.3月)

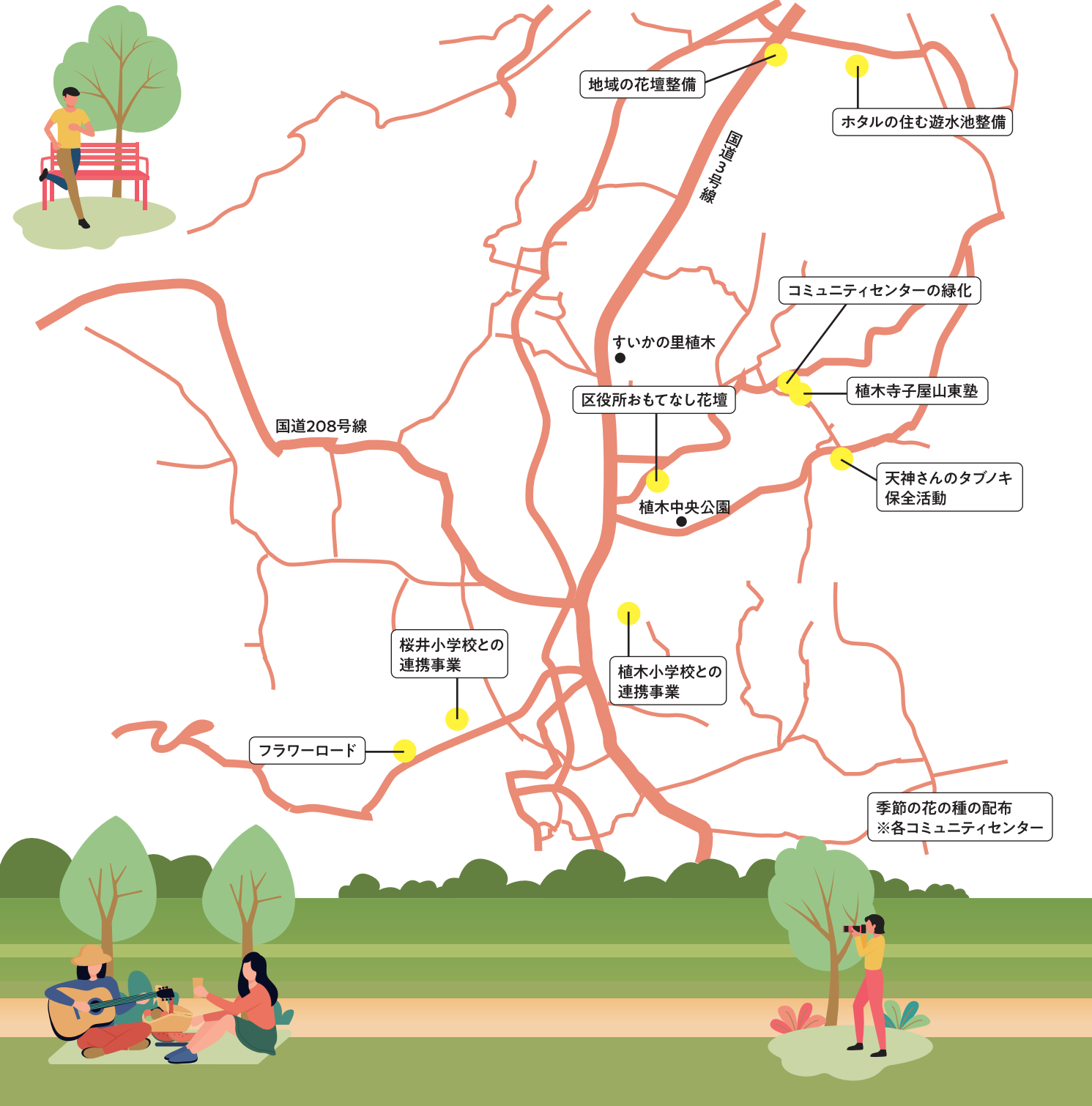


森の都、 未来へ。

地域の方々との協働による
緑豊かなまちづくりを紹介

身近な自然をさらに輝かせる みどり豊富なまちづくり

果樹畑や田畑などが広がり、温泉地としても親しまれてきた植木エリア。
豊かな自然に恵まれ、暮らしのすぐそばに緑の風景が息づいています。
アクションプログラムでは、地域の拠点や学校などを舞台に、身近な自然や花と触れ合う取組を通して、
植木らしいみどり豊かな環境を次の世代へとつないでいきます。



事業名 ホタルの住む湧水池整備

基本方針:①守る③活かす④繋げる 事業:R8~



目的 ホタルの生息地整備、災害時のための水保全

内容 熊本地震で崩落した法面の保護、雑草処理を行うことでホタルの生育及び災害時には生活利用水として利用できるような水質保全を行う

場所 吉松校区

分担 法面保護(行政・企業)
雑草処理、管理(自治会)

事業名 地域の花壇整備

基本方針:②育む④繋げる 事業:R8~



目的 花とみどりをきっかけとした地域づくり

内容 通学路沿いの花壇に自治会が花植えを行い、通学する子どもたちが花に興味を持つきっかけを作る

場所 吉松校区

分担 資材提供(行政)
植付・管理(自治会、企業)

事業名 天神さんのタブノキ保全活動

基本方針:①守る④繋げる 事業:R8~



目的 地元のシンボルツリーである天神さんのタブノキについて保全していくため樹木診断等を行う

内容 樹木診断、保全養生の支援

場所 小野公民館

分担 樹木診断(行政)
管理・保全(行政、自治会)

事業名 フラワーロード

基本方針:②育む③活かす④繋げる 事業:R8~



目的 地域緑化、既存スペースの利活用

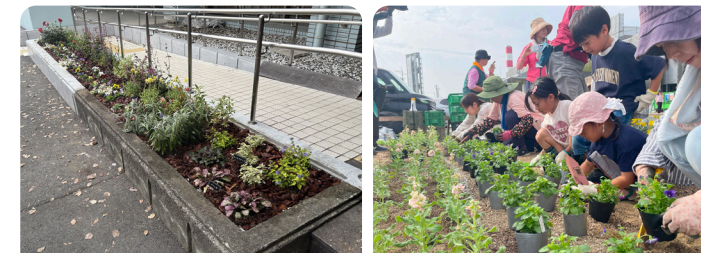
内容 県道沿いの低木が枯れた植樹帯を利用して、地域の方々と花植えを行い、魅力あるフラワーロードにする

場所 桜井地区

分担 資材提供(行政)
植付・管理(自治会)

事業名 区役所おもてなし花壇

基本方針:②育む③活かす④繋げる 事業:R8~



目的 花とみどりに触れ合う機会づくり、地域交流

内容 地域ボランティア・緑のマスターと協力して北区役所花壇の植替えや維持管理を行う

場所 北区役所

分担 資材提供(行政)
植替・管理(地域ボランティア、緑のマスター)

事業名 植木寺子屋山東塾

基本方針:②育む④繋げる 事業:R8~



目的 花やみどりを身近に感じるきっかけづくり

内容 寺子屋の塾生(小学生)や保護者が一緒になって寄せ植え体験などを行う

場所 コミュニティセンター等

分担 講師(緑のマスター等)
企画・運営(植木寺子屋山東塾運営委員会)
資材提供(行政)

事業名 植木小学校との連携事業

基本方針:②育む④繋げる 事業:R8



目的 地域緑化、子どもたちが花や緑に興味をもつきっかけ作り

内容 校内の花壇整備や野菜栽培など季節に合わせた緑化活動を実施

場所 植木小学校

分担 資材提供(行政)
植付・管理(植木小学校)

事業名 季節の花の種の配布

基本方針:②育む③活かす 事業:R8~



目的 ガーデニングを始めるきっかけづくり、花育推進

内容 季節の花の種をエリア内のコミュニティセンターに配布する

場所 各コミュニティセンター

分担 花の種選定(みどりのマスター)
花の種準備・設置(行政)

事業名 桜井小学校との連携事業

基本方針:②育む④繋げる 事業:R8~



目的 地域緑化、子どもたちが花や緑に興味をもつきっかけ作り

内容 北区の花であるひまわりなど季節に合わせた花の生育、野菜収穫体験を実施

場所 桜井小学校

分担 資材提供(行政)
植付・管理(桜井小学校)

事業名 コミュニティセンターの緑化

基本方針:②育む③活かす④繋げる 事業:R8~



目的 公共スペースの利活用、緑化推進

内容 コミュニティセンターの植樹帯や空きスペースを活用して季節の花を植える

場所 山東コミュニティセンター

分担 資材提供(行政)
植付・管理(山東地域コミュニティセンター運営委員会)



NEWS

福岡市発祥の『一人一花運動』が本市でも始まりました!

市民・企業・行政一人ひとりが、花を育て、まちを育てる。
公園や歩道、職場や家庭などの花づくりを通じて、人や地域社会のつながりを深め、心豊かな暮らしと、魅力あるまちづくりを目指す取組、それが森の都の『一人一花運動』です。
持続可能な「森の都くまもと」の実現に向けて、「一人一花!」を合言葉に、みんなで熊本を花と緑いっぱいのまちにしていきたいです!



詳しくはこちら

