



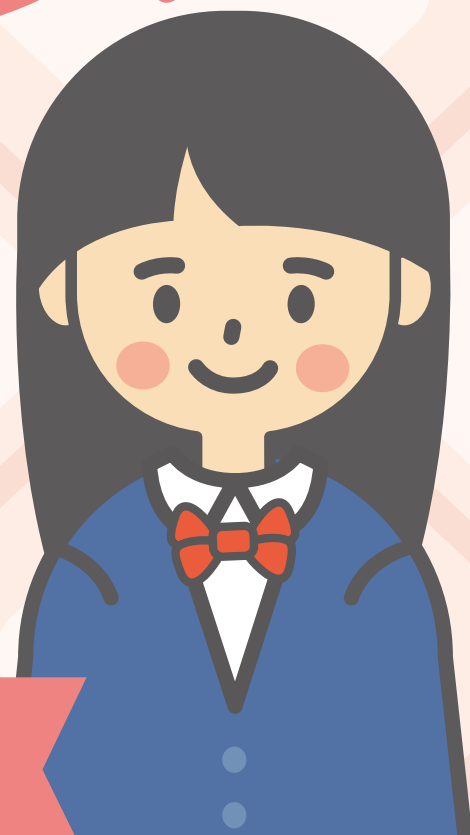
- 特集 ワクチン×検診で防ぐ子宮頸がん
- 4 災害への備え など
 - 5 災害に強いまちづくり など
 - 6 75歳からの足腰いきいき教室 など
 - 7~12 お知らせ掲示板
 - 13 イベント
 - 14~16 施設の催し・公民館講座情報
 - 17~19 区のページ (中央・東・西・南・北)
 - 20 熊本地震から10年(災害ボランティア)

市議会だより **いちよ** を、年4回一緒にお届けします。
(3月・6月・9月・12月)

予防しよう!子宮頸がん

正しい知識で未来を守ろう

小6〜高1
相当の女性は
子宮頸がん
ワクチンが無料



特集

ワクチン×検診で防ぐ子宮頸がん

市の人口 総数 731,670 (-2,077)人 男性 346,058 (-1,309)人 女性 385,612 (-768)人 世帯数 345,599 (+663)世帯

熊本市役所 ☎096-328-2111(代表) 〒860-8601 熊本市中央区手取本町1番1号

令和8年(2026年)4月1日現在()は前月比

最新情報は市ホームページまたは担当課へ問い合わせください。(6月号以前に掲載分も含む)

市政だよりを
スマホでも!



スマホ版
→

ワクチン×検診で防ぐ 子宮頸がん

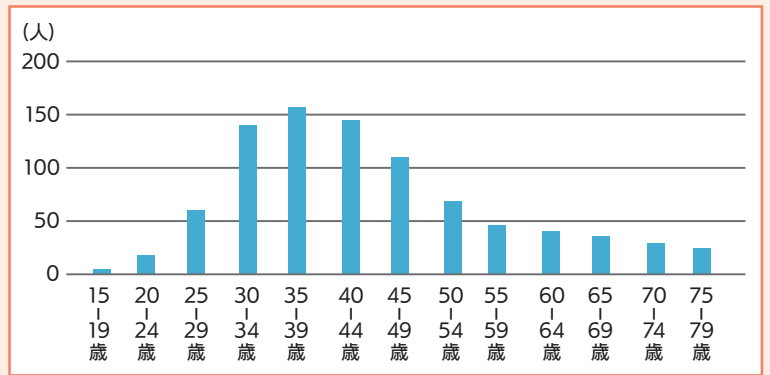
日本では、毎年約1万人の女性が子宮頸がんにかかり、約3,000人の方が亡くなっています。
子宮頸がんはワクチンで防ぐことができる数少ないがんともいわれています。
正しい知識により子宮頸がんを予防しましょう。

Q. 子宮頸がんとはどんな病気ですか。

A. 子宮の頸部という出口に近い部分にできるがんで、若い世代でも命を落とすことがある病気です。

子宮頸がんは、20～30代女性に多いがんです

子宮頸がん年齢別罹患率(10万人あたり、令和5年)



※上皮内がんを含む。
出典:国立がん研究センターがん情報サービス「がん統計」(全国がん登録)

ヒトパピローマウイルス(HPV)感染が主な原因

主に性的接触により感染します

妊娠・出産年齢と重なり、女性にとって深刻な病気です

女性の年齢階級別がん罹患順位(令和5年)

年齢階級	1位	2位	3位
20歳代	子宮頸部	甲状腺	卵巣
30歳代	子宮頸部	乳房	甲状腺
40歳代	乳房	子宮頸部	子宮体部

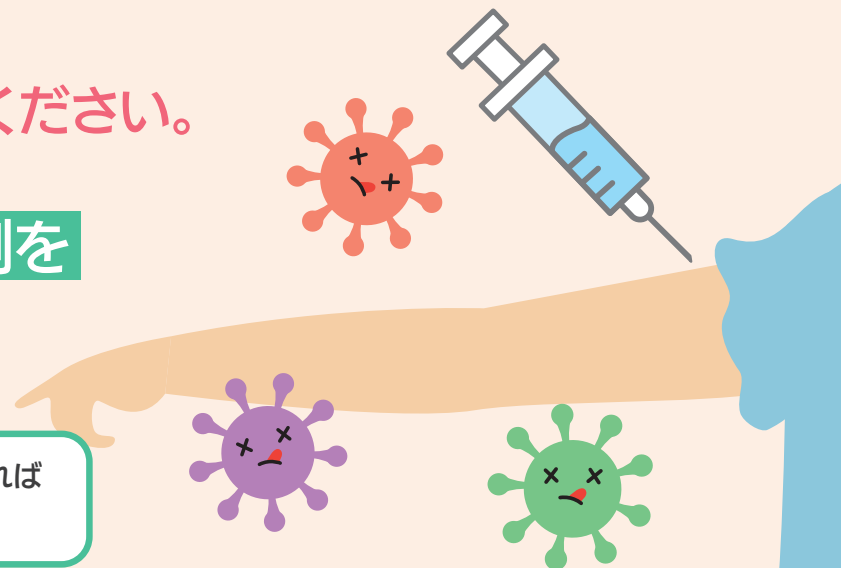
※上皮内がんを含む。
出典:国立がん研究センターがん情報サービス「がん統計」(全国がん登録)

Q. ワクチンの効果について教えてください。

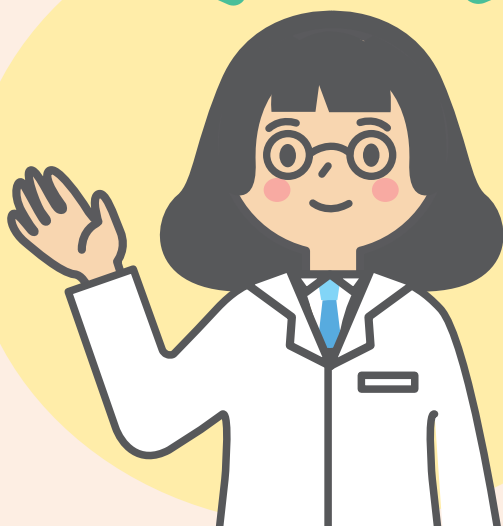
A. 子宮頸がんの原因の8～9割を防ぐことができます。

ウイルス感染前の接種が効果的

15歳になるまでに1回目の接種をすれば合計2回の接種でOK



一般的な接種スケジュール

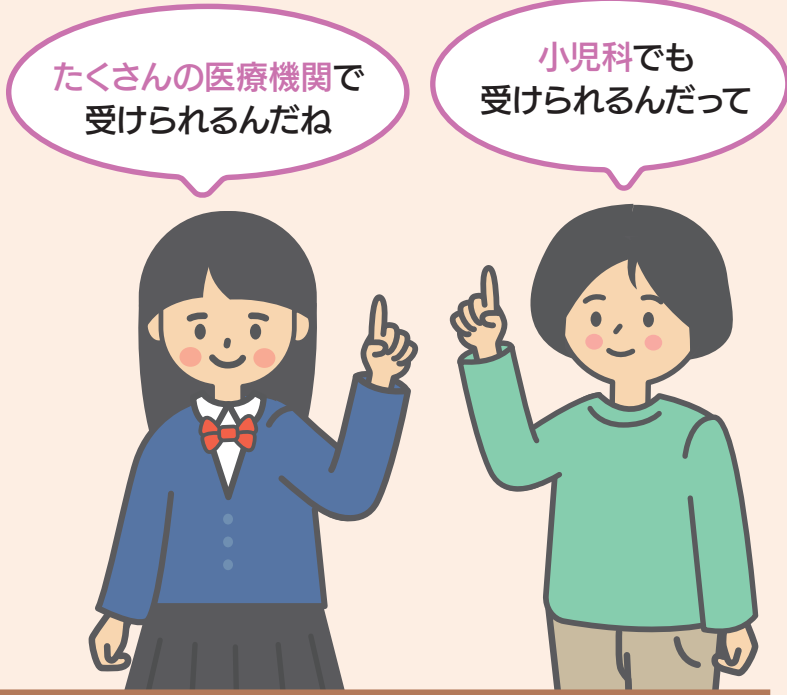


小学6年～高校1年相当の女性は無料!

Q. ワクチンはどこで受けられるの?

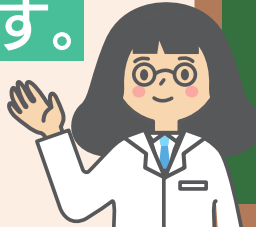
A. 本市の200以上の医療機関で受けられます。

内科や小児科、産婦人科などで受けられます
 接種できる医療機関はこちら



Q. 副反応が心配なのですが。

A. ワクチンの安全性は確認されています。



- 「接種後にさまざまな症状が出た」という報道がありましたが、その後の検証でワクチンとの因果関係は立証されていません
- 接種による有効性が副反応のリスクを上回ることから、厚生労働省は令和4年4月に積極的勧奨を再開

副反応として報告された数*	そのうち重い症状として報告された数
10,000人あたり 約4人	10,000人あたり 約2人

*副反応としての報告は接種部位の痛み、頭痛、発熱など一時的な症状がほとんどです。出典：厚生労働省リーフレット（詳細版）

専門家(医師)からのメッセージ

未来を守るため、接種をお勧めします

これまでの研究や調査などから、接種率が80～90%となった諸外国では、子宮頸がんの発生が大きく減少しています。しかし日本では年間約1万人が子宮頸がんにかかっています。

子宮頸がんは予防できるがんです。ワクチン接種は、自分自身を守るだけ

なく、周囲の人を守ることもつながります。がんにかかると、治療や生活、将来の妊娠・出産に影響する可能性があります。取り返しがつかなくなる前に、自分の未来を守るため、ぜひワクチン接種を検討してください。



熊本市医師会予防接種委員会担当理事 池上 あずさ 医師 (くわみず病院病院長)

接種後に気になる症状が出たら…相談窓口があります

詳しくはこちら



※HPVワクチンの接種後に生じた症状について、各都道府県に協力医療機関が選定されています。熊本県内の協力医療機関は熊本大学医学部附属病院(婦人科)です。

ワクチンの接種は強制ではありません。接種を希望される場合は、医療機関にご相談ください。

(感染症予防課 ☎096-364-3189)

20歳になったら 2年に1回の検診で がんを防ごう

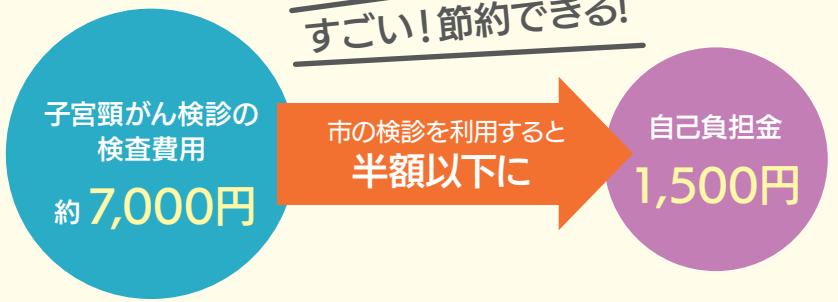
詳しくはこちら



子宮頸がんは早期のうちほとんど自覚症状がありません。異常を感じたときは、手遅れになる可能性があります。早期のうちに治療すれば、90%以上が治癒します(※)。本市では、偶数年齢の女性を対象に、検診費用の一部を市が負担しています。検診費用は約7,000円ですが、自己負担は1,500円で受診できます。検診では、医師による診察(内診を含む)と、細胞診でがんになりそうな細胞を調べます。

市のがん検診はこんなにお得!!

すごい!節約できる!



生活保護受給世帯、市民税非課税世帯の方は、一定の証明書の提示で自己負担金が無料になります。詳しくは市ホームページをご確認ください。

災害時の情報入手と避難行動のポイント

ポイント1 新たな防災気象情報について

5月29日(金)から防災気象情報が大きく変わります

防災気象情報の名称と警戒レベルが対応し、危険度が分かりやすくなります。防災気象情報(河川氾濫、大雨、土砂災害、高潮)は5段階の警戒レベルにあわせて発表されるので、警戒レベル4までに危険な場所から必ず避難しましょう。

	河川氾濫	大雨	土砂災害	高潮	住民がとるべき行動
警戒レベル 5相当	レベル5 氾濫特別警報	レベル5 大雨特別警報	レベル5 土砂災害特別警報	レベル5 高潮特別警報	命の危険 直ちに安全確保!
《警戒レベル4までに危険な場所から必ず避難!》					
警戒レベル 4相当	レベル4 氾濫危険警報	レベル4 大雨危険警報	レベル4 土砂災害危険警報	レベル4 高潮危険警報	危険な場所から 全員避難
警戒レベル 3相当	レベル3 氾濫警報	レベル3 大雨警報	レベル3 土砂災害警報	レベル3 高潮警報	避難に時間を要する 人は早めに避難、 準備など
警戒レベル 2	レベル2 氾濫注意報	レベル2 大雨注意報	レベル2 土砂災害注意報	レベル2 高潮注意報	避難行動を確認 (避難場所や避難ルート、 避難のタイミングなど)
警戒レベル 1	早期注意情報				災害への心構えを 高める

出典:新たな防災気象情報について(令和8年~)|気象庁

※本市は警戒レベル相当情報などを参考に、総合的に避難指示等発令を検討します。

ポイント3 正しい災害情報の入手方法

次のような手段で、災害情報を発信しています。もしもの時のために複数媒体からの情報取得を推奨します。

- 防災行政無線(放送確認ダイヤル:☎096-351-6361)
- 市ホームページ
- 消防機関
- 広報車
- 市緊急告知ラジオ
- 市公式LINE、X(旧Twitter)
- テレビ・ラジオ
- 市災害情報メール
- 携帯電話各社の緊急速報メール

代表的な災害情報取得方法

LINEで受け取りたい!

市公式LINE
(広報課 ☎096-328-2043)

ラジオで受け取りたい!

緊急告知ラジオ
(防災対策課 ☎096-328-2360)

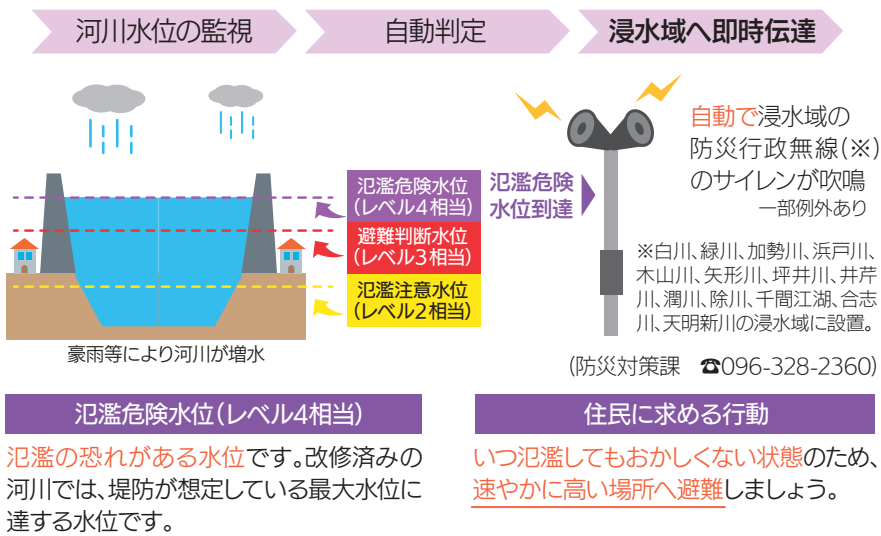
メールで受け取りたい!

災害情報メール
(情報司令課 ☎096-363-7137)

Webで避難所の最新情報を確認!

防災情報ポータル
(防災計画課 ☎096-328-2354)

ポイント2 河川水位に応じてサイレンを吹鳴します



ポイント4 くまもとアプリで避難所受け付け

災害時に避難所で掲示しているQRコードを、くまもとアプリ内の「避難」ミニアプリで読み取ることで避難所の受け付けがスムーズに!

従来の、受付列に並び紙名簿に記入する手順よりも、避難所での受付時間が大幅に短縮!
また、本市からの災害時の緊急情報も受け取れます。

(防災計画課 ☎096-328-2354)



(防災対策課 ☎096-328-2360)

雨水出水浸水想定区域図を作成しました!

令和7年8月大雨の降雨量を踏まえ、雨水出水浸水想定区域図を作成し、市ホームページで公開しています。この図は、水路や雨水管から雨水があふれて内水氾濫が発生した場合に想定される浸水区域・浸水の深さ・浸水が続く時間をシミュレーションで確認したものです。激甚化・頻発化する大雨災害に備えるために、事前にお住まいの地域の状況を確認し、日頃からの備えに活用ください。

雨水出水浸水想定区域図はこちら

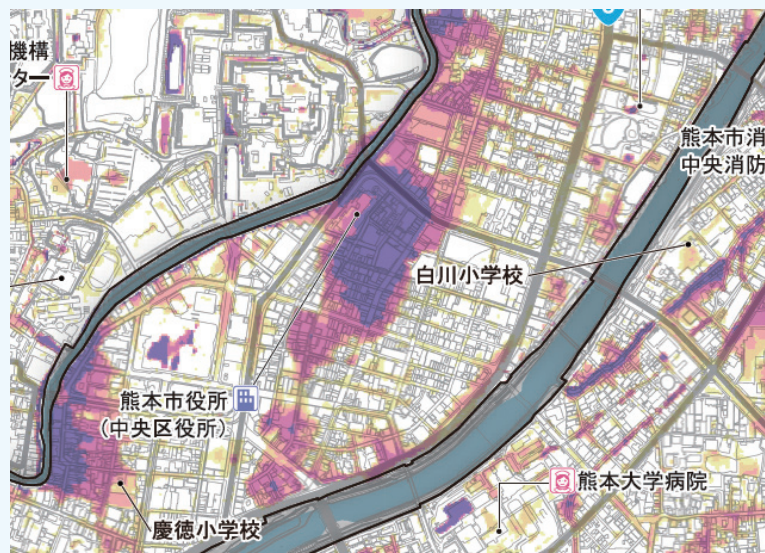


熊本市 雨水出水浸水想定区域図 検索

自分が住んでいるところがどの程度浸水するか確認し、浸水区域を通らない避難ルートを日頃から考えておこう!

河川課公式キャラクター
ます ずけ
雨水枡の介

※白川等、河川の氾濫による浸水想定区域を確認したい場合は、熊本市ハザードマップを確認ください。



降雨条件 **1時間雨量153mm**
24時間雨量476mm

想定される浸水の深さ	
	1.0m以上
	0.45m以上~1.0m未満
	0.2m以上~0.45m未満
	0.1m以上~0.2m未満
	0.05m以上~0.1m未満

▲雨水出水浸水想定区域図(中央区抜粋)

(河川課雨水対策室 ☎096-328-2571)

災害に強いまちづくりに向けた取り組み

災害リスクに備えた住まいと暮らしを支援します

近年、想定を上回る大雨により、洪水や内水氾濫、がけ崩れなどの災害が発生しています。本市では、災害リスクの回避・低減を図り、災害に強いまちづくりを実現していくため、以下の支援を行っています。

名称	雨水浸透ます設置補助金	止水板設置補助金	・居住誘導促進事業 ・土砂災害危険住宅移転促進事業 ・がけ地近接等危険住宅移転事業	まちなか再生プロジェクト
補助内容	新築、購入した住宅や現在お住まいの住宅に雨水浸透ますを設置する際の一部補助 ※雨水浸透ます：側溝等の水位上昇を抑えるため、屋根等からの雨水をゆっくと地中に浸透させる設備。  (河川課 ☎096-328-2571)	戸建住宅・マンション・店舗・事務所等に止水板を設置する際の一部補助 ※止水板：道路等からあふれた雨水が建物内部に浸入するのを防ぐ設備。  (河川課 ☎096-328-2571)	土砂災害特別警戒区域(通称：土砂レッドゾーン)等に存する住宅の移転に係る費用の一部補助  (都市安全課 ☎096-328-2926)	新築建物の1階に「にぎわい施設」を設けることを要件に、解体から建て替えに係る費用を一部補助 ※水害時でも建物の機能が確保されるよう、電気施設等の浸水対策を図ることが条件の一つ。  (都市デザイン課 ☎096-328-2508)
イメージ				

盛土等を行う際は許可・届出が必要です!

令和7年4月1日に市全域を規制区域に指定し、盛土規制法の運用を開始しました。土地の用途にかかわらず、一定規模以上の盛土、切土、土石の堆積については市の許可または届出が必要です。詳しくは、市ホームページへ。

市ホームページ



盛土等の異常をお知らせください!

市公式LINE上の「市民通報」メニューで「盛土等の異常」に関する情報を通報できます。LINEアプリの位置情報機能を利用するため、発見場所の住所を入力することなく簡単に通報が可能です。盛土等の異常を発見された際は、協力をお願いします。

市ホームページ



(都市安全課 ☎096-328-2926)

防災指針について【第3次熊本市都市マスタープラン】

住宅や日常生活に必要な施設を誘導する区域等を示した「熊本市立地適正化計画」を策定し、地域の災害リスクや防災の視点を取り入れたまちづくりの取り組み方針等を「防災指針」としてとりまとめています。

お住まいの地域の災害リスクを確認し、今後とるべき行動や取り組みの検討に活用ください。

詳しくは、市ホームページへ。

市ホームページ

※令和8年度から「立地適正化計画」は「都市マスタープラン」と一本化しました。



(都市政策課 ☎096-328-2502)

災害時のごみの出し方について

これから梅雨や台風が発生しやすい季節を迎えます。万が一災害が起きた場合、大量の災害ごみが発生します。生活環境の悪化を防ぎ、災害ごみを迅速に処理するため、災害時のごみ出しルールを事前に確認し、正しいごみ出しに協力をお願いします。

災害ごみ(災害により発生したごみ)の出し方

1. 分別方法

「燃えるもの」と「燃えないもの」に分けて、それぞれ45リットルまでの透明ごみ袋に入れてください。

分別されていないと、その後の処理に支障があるので、必ず分別をお願いします。



2. 災害ごみを出す場所

悪臭や火災などの原因になるほか、ごみが道をふさぐなど復旧の妨げになりますので、公園や空き地などに災害ごみを出さないでください。

普段お使いのごみステーションに通常ごみと分けて出してください。

※災害の発生状況(種類や規模)などによっては、特別な対応を実施することがあります。

※事業所の災害ごみはごみステーションには出せませんが、市の処理施設へ持ち込めるものもあります。詳しくは、事業ごみ対策課(☎096-328-2362)へ。



3. ごみ処理手数料の減免

災害ごみを自身で市の処理施設へ直接持ち込む場合、**処理手数料の減免(免除)**が受けられます(事前の申請が必要)。燃えるもの・燃えないものに分け、それぞれの施設へ持ち込みください。

「燃えるもの」の持込先

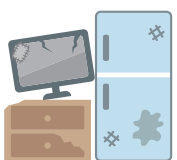
東部環境工場	東区戸島町2570	096-380-8211
西部環境工場	西区城山薬師2-12-1	096-329-0900

「燃えないもの」の持込先

扇田環境センター	北区真町1567	096-245-2696
----------	----------	--------------

※市の処理施設へ持ち込めるごみの情報や減免の詳しい手続き等は、市が発信する最新情報を確認してください。

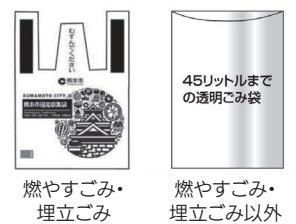
大型ごみや家電4品目の収集方法については、決まり次第お知らせします。市が発信する最新情報を確認してください。



通常ごみ(日常生活で出るごみ)の出し方

1. 通常ごみは普段どおりのルールで

通常ごみ(被災していないごみ・生活ごみ)は、災害ごみと混ぜず、普段どおりのごみ出しルールを守って出してください。



2. 「燃やすごみ」以外のごみは出し控えを

びん・缶やペットボトルなどは、災害ごみの収集が落ち着くまでしばらく自宅で保管をお願いします。

※災害の程度によっては、燃やすごみ以外のごみ収集を一時的に中止することがあります。



災害の発生状況(種類や規模)などによって、ごみの出し方が変わります。実際に災害が発生した際は、市が発信する最新情報を確認してください。なお、災害時は以下の市ホームページを随時更新する予定です。

市ホームページ



市公式LINE



ごみカレンダーアプリ

App Store



Google Play

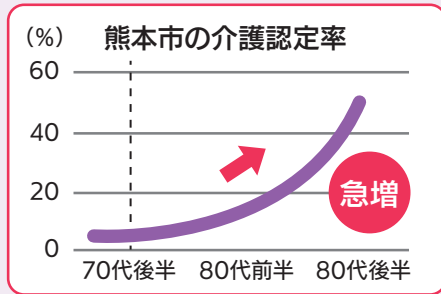


(廃棄物計画課 ☎096-328-2359)

75歳からの足腰いきいき教室を開催します!

参加費無料

「階段を上げるのがきつくなってきた」「つまずくことが増えた」と感じることはありませんか。実は75歳を過ぎると介護認定を受ける方が急増します。今こそ将来の健康をつくるチャンスです!



介護・介助が必要になった要因

- 1位 高齢による衰弱(14.7%)
- 2位 骨折・転倒(11.8%)
- 3位 視覚・聴覚障害(9.6%)



教室に参加することで予防できます!

【教室の主な内容】

1回90分(全6回)

体力測定

体脂肪率、筋肉量等を測定します。今の体の状態を把握することで、転倒リスクがわかります。

体を動かす

筋力維持や骨を強くするための運動を実践します。自宅のできる運動メニューの紹介等、運動の継続をサポートします。

フレイル予防について知る

食事:75歳以上の方に不足しやすい栄養素や筋力維持、骨折予防に必要な食事を学びます。
口の健康:口と全身の健康の関係や正しい口腔ケアを学びます。

【対象】

本市に住む75歳以上の方で、医師から運動制限の指示を受けていない方

【定員】

各会場30人(先着順)

【申し込み】

申込開始日～各会場1回目の開催日3日前までに電話でひごまるコール(☎096-334-1500 午前8時～午後8時)へ

【持ち物等】

室内履きの靴(スリッパ不可)、運動できる服装、水分、タオル



【7・8月開始分 日程】

会場	曜日	時間	開催日	申込開始日
秋津公民館	木	午前10時～11時半	7月23日・8月6日・20日・9月3日・17日・10月8日	6月15日
河内公民館	金	午後1時半～3時	7月24日・8月7日・21日・9月4日・18日・10月2日	
龍田公民館	火	午後1時半～3時 ※1	7月28日・8月18日 ※1・25日・9月8日・15日 ※1・29日	
幸田公民館	水	午後1時半～3時	7月29日・8月19日・26日・9月9日・16日・30日	
託麻公民館	木	午後1時半～3時	7月30日・8月20日・9月3日・17日・10月1日・15日	
北部公民館	木	午後1時半～3時		
大江公民館	火 ※2	午後1時半～3時	8月4日・18日・9月1日・15日・30日 ※2・10月6日	7月15日

※1 8月18日、9月15日は午前10時～11時半。

※駐車場には限りがあります。できる限り公共交通機関等でお越しください。

※2 9月30日は水曜日。

全27カ所(ささえりあ圏域)で開催
全会場・日程はこちら→



(国保年金課 ☎096-328-2289)

6月は食育月間、毎月19日は食育の日

生涯にわたって「食べる力」＝「生きる力」を育むこと、それが「食育」です!「地元の食材で料理をする」「郷土料理を食べる」「食べ残しを減らす」などの「食育」の取り組みについて、できることからチャレンジしてみましょう!

食生活のポイント

主食・主菜・副菜をそろえてバランスのよい食事を

おいしく減塩 目標は現在の摂取量から-2g

毎日野菜をプラス1皿!目標は1日350g



6月に市内のスーパーや青果物販売店にポスターを掲示します。ポスターは以下のQRコードから確認ください。

ポスターのQRコードを熊本健康アプリで読み取るとポイントをゲットできるので、楽しみながら食育に取り組んでみませんか。



ポスター・掲示店舗について



毎月副菜レシピを紹介中!



熊本健康アプリはこちら

区役所等に食育コーナーを設置

6月1日(月)～10日(水)は市庁舎ロビー、6月1日(月)～30日(火)は中央区以外の区役所等に食育コーナーを設置します。近くにお越しの際は、気軽にお立ち寄りください。



「熊本のごはん」料理教室 参加者募集!!

レシピ集に掲載している「いきなり団子」をはじめ、熊本の郷土料理と一緒に作っていませんか。

6月はオンラインによる料理教室、夏休みは親子の料理教室を開催予定です。お楽しみに!



料理教室の日程・申し込みなどについて



レシピ集「熊本のごはん」について




(健康づくり推進課 ☎096-328-2145)

お知らせ掲示板

くまもとポイント付与対象 日時 期 期日、期間 時 時間 場 場所 内 内容 題 演題 師 講師
出 出演 対 対象 定 定員 費 費用 持 持参物 申 申込 問 問い合わせ先

暮らし

海外渡航の予定がある方は、 早めのパスポート申請を お願いします

7月1日申請分から旅券(パスポート)手数料の改定が予定されています。改定後は申請が大幅に増加し、交付までに時間を要することが予想されます。7・8月に海外渡航を予定している方は、6月までにパスポートを受け取るよう早めに申請ください。
手数料改定の詳細は、 外務省ホームページへ。
(戸籍住民課 ☎328-2031)

6月は市県民税・森林環境税 第1期の納期です

納期限は6月30日(火)です。納期限までに納付してください。
市税の納付には、便利な口座振替・自動払込みを利用ください。希望する方は近くの金融機関、郵便局またはインターネットで申し込みください。詳しくは、市ホームページへ。
また、納付書に「地方税統一QRコード」があれば、全国の地方税統一QRコード対応金融機関や地方税お支払サイト、スマホ決済アプリ等で市税の納付ができます。利用方法等については地方税お支払サイトを確認ください。

市ホームページ

地方税お支払サイト



(納税課 ☎328-2204)

令和8年度市民税・県民税 (個人住民税)の納税通知書を 6月上旬に送付します

①1月1日現在、本市に住む方で、令和7年中の所得などの状況から課税される方
②区内に「家屋敷」または「個人事業用の事務所・店舗等」を有する方で、その区内に住所がない方
※1月2日以降に転入した方は、令和8年度分までは転入前の市区町村で課税されます。
※1月2日以降に亡くなった方は、令和8年度分までは課税されますので、相続人代表者へ送付します。
※年金保険者から届く年金振込通知書に記載の「個人住民税額」は「市民税・県民税額」と同じものです。
(市民税課 ☎328-2183)

水道料金等の支払いには 口座振替が便利です!

支払いに手間がかからず、便利な口座振替を利用ください。支払い忘れや二重支払い防止にもなります。インターネットで申し込み可能。申込書が必要なときは郵送します。
詳しくは、上下水道局お客さまセンター(☎381-1118)へ。
(料金課 ☎381-1099)

市外の火葬場を使用した際の 管外使用料の一部を助成します

富合町・城南町等の西南部地域や河内町等の北西部地域など、本市の火葬場まで遠い地域に住む市民の移動・費用負担を軽減するため、本市以外の熊本連携中枢都市圏内の火葬場を使用した際にかかる管外使用料の一部を助成します。
【期間】健康福祉政策課
詳しくは、市ホームページへ。
(健康福祉政策課 ☎328-2340)

高齢者がお住まいの住宅の バリアフリー工事費を助成します

【手すりの設置や段差解消など住宅バリアフリー改修工事費の一部を助成】
本市に住む満65歳以上の方(要支援・要介護認定を受けていない方)で、一定の要件を満たす方【定】約100件(先着順)【目】工事契約や着工する前に申請書と必要書類を郵送または電子申請で〒860-8601住宅政策課へ※申請書や制度案内は、住宅政策課で配布または市ホームページからダウンロード可。
詳しくは住宅政策課へ。
(住宅政策課総務企画班 ☎328-2989)

分譲マンションの 管理規約整備を支援します

【目】専門家(専門家が在る法人)と契約し、区分所有者で協議して管理規約を整備する際にかかる費用の一部を補助
【補助金額】補助対象経費×1/2(上限10万円)
【目】委託契約する前に申請書と必要書類を郵送または電子申請で〒860-8601住宅政策課へ
詳しくは市ホームページまたは住宅政策課へ。
(住宅政策課総務企画班 ☎328-2989)

分譲マンションの長期修繕計画 作成を支援します

【目】管理組合が区分所有者の合意のもと長期修繕計画を作成または見直す際にかかる費用の一部を補助
【補助金額】補助対象経費×1/2(上限30万円)
【目】委託契約する前に申請書と必要書類を郵送または電子申請で〒860-8601住宅政策課へ
詳しくは市ホームページまたは住宅政策課へ。
(住宅政策課総務企画班 ☎328-2989)

新しいサクラの名前決定!


熊本城で見つかった新しいサクラのやそひめ名前は、皆さんの投票の結果「八十姫」に決まりました。

決まりました。投票総数5,797票、各候補の得票数は、八十姫3,212票、二様797票、むぞか783票、二の丸632票、援結373票でした。
今後は、「八十姫」を新たな栽培品種名とし、学術誌への掲載による公表に向けて取り組んでいきます。
たくさんの投票ありがとうございました。
(熊本城総合事務所復旧整備課 ☎328-2858)




人づくり基金 令和8年度後期援助申込者募集

社会のさまざまな分野で将来の本市のリーダーとしての役割を果たすことができる人材を育てることを目的に、研修を受けるための費用などを援助します。
【援助内容】

援助内容	援助限度額
海外研修	100万円(旅費の一部を加算)
国内研修	50万円
その他	30万円

※10月~3月に開始する研修などが対象。
※援助対象者および援助金額は、人づくり基金選定委員会の審査を経て決定。
【目】本市に住民登録がある方や本市に本拠地または事務所を有する団体
【目】7月15日までに文化政策課へ※事前に窓口または電話で相談が必要。事前相談がないと申請を受け付けできない場合があります。
(文化政策課 ☎328-2039)

熊本市マイナンバーカードセ ンター(大劇会館1階)、熊本市 マイナンバーカード東区サ テライト(サンピアン3階)の 休業・開業日について(6月)

・6月21日(日)は、システムメンテナンスによる休業日です。
・その他の休業日は、市ホームページ「休業・開業日カレンダー」に掲載しています。


問い合わせ先

熊本市マイナンバーカード
コールセンター(☎277-1869)

(戸籍住民課 ☎328-2067)

6月7日~13日は危険物安全週間です

私たちの生活に欠かせないガソリンや灯油、高濃度の消毒用アルコールなどは、ひとたび取り扱いを誤ると火災等の事故につながる危険性があります。このように火災危険性の高い物質は「危険物」として消防法で規制されていますが、全国的にも危険物の事故は後を絶ちません。
この機会に、身の回りにある危険物の取り扱いや保管の方法について、引火や漏れの恐れがないか安全確認をお願いします。
■令和8年度危険物安全週間推進標語■
「つかみ取れ!めざす無事故の頂を」
(消防局規制課 ☎363-2249)

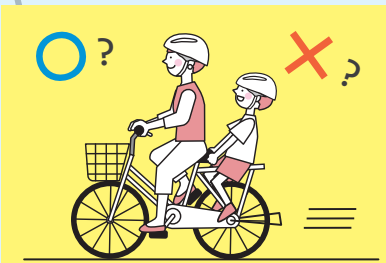
地震による電気火災対策を!

地震の揺れや停電の復旧に伴い、電気機器から出火し火災が発生する恐れがあります。
地震が引き起こす電気火災を防ぐためには感震ブレーカーが有効です。感震ブレーカーは、地震を感知すると自動的にブレーカーを落として電気を止める装置です。
感震ブレーカーを設置して電気火災から「家」・「地域」・「命」を守りましょう!
(消防局予防課 ☎363-0263)

「おでかけICカード」の 利用について

おでかけICカードは、カードに記名された本人のみが利用できます。通勤・通学・営業活動には利用できませんのでご注意ください。
また、本人が市外へ転出した場合や亡くなった場合は、交通事業者(市交通局を除く)の窓口でカードの解約をしてください。
なお、カードには有効期限が印字されていますが、現在有効期限はなくなっています。期限が過ぎた後もそのまま利用ください。
(高齢者用:高齢福祉課 ☎328-2963
障がい者用:障がい福祉課 ☎361-2519)

毎月確認! 自転車の交通ルール【第13回】



自転車の2人乗りは禁止だが、後ろの荷台があれば、小学生まで乗ることができる。○か×か?
答え・解説は、20ページ



令和8年4月から、自転車にも青切符制度が導入されています。
(地域交通支援課 ☎328-2259)

【7月31日まで】令和7年度熊本市物価高騰緊急支援給付金 (家計急変世帯)のご相談・申請はお済みですか

令和7年度住民税課税世帯で、令和7年1月以降に生計維持者の失職や病気等で予期せず家計が急変し、世帯員全員が令和7年度住民税非課税世帯と同様の事情にあると認められる場合も対象です。
区役所の「給付金申請相談窓口」で申請書類配布および受け付けを行っていますので、対象と思われる方は、まずは相談ください。(受付時間:平日午前9時~午後4時半 申請期限:7月31日(金))
詳しくは、市ホームページへ。

熊本市緊急支援給付金コールセンター (☎355-8866)
平日午前9時~午後5時

(健康福祉政策課)



【8月31日まで】軽自動車等浸水被害特例給付金の 申請はお済みですか

令和7年8月豪雨災害により被害を受けた軽自動車等に対する特例給付金の申請期限を8月31日(月)まで再延長します。申請がお済みでない方は期限までに手続きください。受付窓口および問い合わせ先は健康福祉政策課へ。
詳しくは、市ホームページへ。

(健康福祉政策課 ☎328-2340)



海や川での事故に注意しましょう!

海や川ではさまざまなレジャーが楽しめる一方で、事故も多く発生しています。海水浴場や川に行く際は、命を守るために次の点に注意しましょう。

【海】

- ・自治体に指定された海水浴場を利用する
- ・子どもだけで遊ばせない
- ・ライフジャケットを着用する
- ・強風時や波が高い場合は、海に近づかない
- ・飲酒後は泳がない

【川】

- ・「危険を示す掲示板」がある場所では遊ばない
- ・急な増水により、取り残されてしまう危険があるので十分に注意する
- ・雷や雨は、川の水が急に増えるサインなので、早めに避難する

万が一事故に遭った時や事故を目撃した時は

【海】海上保安庁<<118番>>

【川】市町村消防<<119番>>

海での遊泳中の事故防止に役立つ情報は、海上保安庁ホームページ「ウォーターセーフティガイド遊泳編」へ。



☎ 熊本海上保安部交通課(☎0964-52-3105) (消防局警防課 ☎363-7174)



犯罪被害者等支援をご存じですか

犯罪にあわれた方やご家族・ご遺族は、直接的な被害だけではなく、その後の暮らしが一変し、事件解決後もさまざまな問題を抱えることがあります。うわさ話や誹謗中傷による二次被害を防ぐためにも、周囲の正しい理解が大切です。本市では犯罪被害者等の総合相談窓口を設置し、相談を受け付けているほか、見舞金の支給なども行っています。

詳しくは生活安全課へ。
(生活安全課 ☎328-2397)



交通指導員の活動を体験してみませんか

【募集校区】中央区白川校区、西区池田校区
交通指導員に興味はあるけれど、「自分にできるか不安」「活動内容がよく分からない」という方に向けて、ボランティアとして交通指導員の活動に参加できる方を募集しています。

市外の方、校区外の方でも参加可能です。

詳しくは「くまもとアプリ」または生活安全課へ。

(生活安全課 ☎328-2397)



江津湖花火大会2026 ボランティア募集!

☎ 8月29日(土)午後3時半~4時間半程度(予定) ※荒天の場合は、30日(日)に順延。 ※清掃ボランティアは翌日の午前7時~8時(予定)。 ☎ 花火大会会場周辺(上・下江津湖周辺など) ☎ 当日の大会運営補助(観客の誘導・案内、入場者数カウント、アンケート調査)、翌日の会場周辺の

清掃※団体での参加可。 ☎ 運営ボランティア:約200人/清掃ボランティア:約400人 ☎ 6月26日までに電子申請または申込用紙に必要事項を記入後メール(eventsuishin@city.kumamoto.lg.jp)・ファクス(323-9262)・郵送で〒860-8601イベント推進課へ※電話での申し込み不可。

詳しくは、江津湖花火大会ホームページへ。
(イベント推進課 ☎328-2948)



熊日金婚夫婦表彰の受付を行います

☎ 昭和51年1月1日~12月31日に結婚し、夫婦とも存命の方 ☎ 婚姻を証明する戸籍謄本(抄本) ☎ 6月15日~7月24日に区役所福祉課・総合出張所へ

【熊日金婚夫婦表彰式】
☎ 10月6日(火)午前11時~(予定) ※詳しくは、6月中旬頃の熊日紙面上および電子版で確認ください。 ☎ 熊本城ホール・シビックホール※家族や同伴の方の参列可。
(高齢福祉課 ☎328-2963)

川尻史跡案内人の養成講座 無料

☎ 6月20日~来年3月(全19回)第1・3土曜日 午前10時~11時半 ☎ くまもと工芸会館および川尻町の史跡など ☎ 川尻史跡案内人の会 ☎ 18歳以上の方 ☎ 10人(応募多数の場合抽選) ☎ 6月6日~14日に電話でくまもと工芸会館へ
(くまもと工芸会館 ☎358-5711)

ダニによる被害を防ぎましょう!

湿度・気温が高くなるこれからの時期は、家の中にダニが発生しやすくなります。ダニは人をかむだけでなく、アレルギーの原因にもなります。

殺虫剤などで部屋から一気に駆除することは難しいので、ダニが息しにくい環境づくりが必要です。

部屋の換気、掃除を行い、天気の良い日は布団を干して布団用吸引口をつけた掃除機でほこりを吸い取りましょう。

(生活衛生課 ☎364-3187)



気をつけて! 催眠商法

催眠商法とは、臨時設置の会場等に人を集め、日用品等の無料配布や販売業者の巧みな話術で雰囲気盛り上げ、冷静な判断ができない状態で高額な商品を契約させる手口で、特に高齢者の被害相談が多く寄せられています。被害にあわないために、次の点に注意しましょう。

- ・期間限定の店舗や臨時の販売会には注意し、安易に会場に近づかない
- ・大切な老後の資金を取り崩してまで購入が必要か考え、不要な商品の購入はきっぱり断る

(消費者センター ☎353-2500)

契約時のトラブルに注意!

もう読んだ? 小さな小さな米印。

(若者消費者啓発標語より)

私たちは、日々の生活の中でさまざまな契約をしています。後悔しないために、契約前の確認が大切です。消費者トラブルで困ったときは、一人で悩まず、まずはご相談ください。

☑ チェックポイント

■ 基本的なこと

- ・何を、いくつ買うのか、どんなサービスを受けるのかは明確か
- ・代金はいくらか。後から追加で支払う費用はないか
- ・口頭で受けた説明や約束が、契約書にも書かれているか
- ・解約についての契約条項はあるか
- ・事業者の名称、住所、電話番号、代表者名を確認したか

■ お金を増やす目的(投資など)の契約の場合

- ・利益や損失が出る仕組みを理解したか
- ・「絶対にもうかる」などと言われていないか

■ 最後に

- ・本当に今、必要な商品・サービスか
- ・家族や友人、消費者センター等に相談しなくて大丈夫か

(消費者センター ☎353-2500)



くまもと景観100選募集 ~熊本市・景観発掘プロジェクト第5弾~

あなたの身の回りにある、本市の魅力的な景観の写真を募集中。 まだまだ知られていない「よかながめ」を発掘して写真で教えてください! よかながめに選ばれた方には豪華賞品のプレゼントもあります!

募集テーマ

- 景観部門 「熊本市らしい わたしの押し景観」
- 看板・広告部門 「看板・広告とまちが調和した景観」

応募期間

8月31日まで

応募方法

専用応募フォームまたはInstagramへ写真を投稿
〒860-8601 都市デザイン課へ直接持ち込みまたは送付

募集要項・詳しい応募方法などは市ホームページへ。

(都市デザイン課 ☎328-2508)



景観発掘プロジェクト 『みつけ隊』隊長 タヌキの洗馬くん



市外局番096を省略しています●「〒860-8601」は市役所専用番号です。住所の記載なしで郵便物が届きます。

広告

地元密着で屋根工事一筋36年 施工実績10万件以上

屋根診断士24名 外壁診断士14名 在籍

屋根リフォーム専門店

強風・台風・大雨の被害にあわないために
梅雨前の診断をオススメします!

責任施工・アフターメンテナンス・安心の保証内容
私たちはいつでも頼れる寄り添った仕事を心掛けています。

調査・お見積りもちろん無料

瓦 修理 交換

板金 しっくい

サイディング

雨樋防水工事

屋根 壁 塗装

NISSIN group
http://www.n-h-t.co.jp/

北九州 久留米 大牟田 熊本 佐賀 長崎 大分

ニッシンググループ 検索

ホームページもご覧ください!



株式会社 明日家ホーム

ショールーム 福岡本社・イオン糸島店
熊本営業所 熊本市東区御領8-5-6A 棟-1

0120-092-105
土・日・祝日も受付しています(8:00~20:00)

飲用井戸の水質検査をしましょう

飲み水のために井戸を設置している方は、年に1回以上、水質検査を行いましょう。

※水質検査は、民間の検査機関へ直接依頼ください。(費用は自己負担)

※城南町の未給水地域の水質検査は補助制度があります。詳しくは城南総合出張所(☎0964-28-3114)または南区総務企画課(☎357-4112)へ。

(生活衛生課 ☎364-3187)

美化協定締結団体を募集しています!

地域のボランティア清掃などを行う団体と美化協定を締結しており、継続的に美化活動を行う団体には次のような支援を行っています。

- ・活動に必要な用具(ほうき・ゴミ袋・軍手・ちりとり)を提供
- ・活動で発生した清掃ごみの回収
- ・ボランティア保険の適用

(各種条件有)

美化協定の締結は随時募集しています。

詳しくは、廃棄物計画課へ。

(廃棄物計画課 ☎328-2359)



住所、氏名、年齢、電話番号、相談内容を書いて〒861-8045東区小山2丁目11-1市動物愛護センターへ
(市動物愛護センター ☎380-2153)

猫の飼い主の方へ

■屋内飼育しましょう

猫を屋外に出すと、交通事故や感染症、迷子になる危険性が高くなる、他人に迷惑をかけてしまう等の問題が出てきます。

猫は屋内で飼育しましょう。

■迷子札をつけましょう

迷子で保護された猫も、連絡先がないと帰ることができません。飼い主の名前と連絡先を書いた迷子札を必ずつけましょう。

■不妊去勢手術をしましょう

適正に管理できる頭数には限界があります。望まない妊娠・出産を防ぐため不妊去勢手術をしましょう。

発情期の鳴き声や脱走も減少し、生殖器系の病気の予防にもつながります。

■災害に備えて準備しておきましょう

ペット用の避難用具の準備、預け先の確保、ケージやキャリーへの慣らしなど、日頃から準備しておきましょう。

(市動物愛護センター ☎380-2153)

研修などの講師を派遣します

熊本市役所や国の機関、病院や大学、その他団体の職員を講師として派遣し、業務の取り組みについてのお話や説明をする「生涯学習出前講座」を実施しています。200以上の講座を無料(材料代を除く)で受講できますので、地域団体での学習会、職場の研修会などに活用ください。

詳しくは熊本市生涯学習情報システムへ。

(生涯学習課 ☎328-2736)



しごと・経済

【くまもと都市圏キャリアマッチ支援】みんなのためのしごと説明会 無料

①6月6日(土)①第一部:午前10時~正午
②第二部:午後2時~4時 場 熊本城ホール
2階シビックホール ①合同企業説明会
②インターンシップマッチング会 ①一般の転職希望者、新卒等②大学院生、大学生等、インターンシップ希望者 ③QRコードから事前申し込み受け付け中
④株式会社あつまるホールディングス(☎322-6610)

(雇用対策課 ☎328-2377)

保育士・福祉分野の無料職業相談会 無料

①6月11日(木)午後2時~4時:イオンモール熊本2階中央エスカレーター前ブリッジ②16日(火)午後2時~4時:ゆめタウン光の森2階東側エスカレーター横
保育士、介護職等、福祉の仕事についての相談窓口 ③事前予約可

詳しくは、熊本県福祉人材・研修センター(☎322-8077)へ
(保育幼稚園課 保育指導室 ☎328-2561)

委員募集

熊本市空家等対策協議会

空家等対策計画についての協議会において、市民の意見を取り入れるための委員を募集します。

任期 委嘱日から2年以内

対象 本市に住むか通勤・通学する方で、空き家対策に関心のある方

定員 1人(書類・作文・面接による選考)

詳しくは、市ホームページまたは空家対策課(☎328-2514)へ。



わんにゃん相談コーナー(犬猫の健康・病気) (予約制) 無料

①6月26日(金)午後1時~3時 場 市動物愛護センター ②犬・猫の健康について ③開業獣医師 ④犬・猫の飼い主(ペット同伴不可) ⑤10組(応募多数の場合抽選) ⑥6月18日まで(必着)に、はがきにア

【65歳以上の方】アクティブライフ応援プログラムがはじまります!7月~9月(全12回) 無料

週1回・3カ月間、理学療法士等の運動のプロが指導するプログラムです。栄養改善や口腔機能についても学べ、体組成や骨密度測定といった健康チェックも実施。

対象 本市に住む65歳以上の方 **参加費** 無料(事前申込みが必要)
※医師から運動制限の指示を受けていない方。

場所	曜日	時間	定員	日程
中央公民館	水	午後6時半~8時	40人	7月1日~9月16日
東部はつらつ交流会館	金			7月3日~9月18日
東部在宅福祉センター	火	午後2時~3時半		7月7日~9月22日
西部交流センター		午前10時~11時半		7月4日~9月19日
城南老人福祉センター	土			
富合老人福祉センター	月	午後2時~3時半	30人	7月6日~9月21日
かがやき館	日	午後2時半~4時	40人	7月5日~9月20日

※プログラム終了後、10月頃にスポーツチームと合同での全体イベントを予定しています!

申し込み:6月5日~19日 ※先着順。

【プロスポーツチームと一緒に健康作り】

くまもとスポーツユナイテッドを中心に、以下のスポーツチームと一緒に健康づくりに取り組みます。

- ・アヴェルダージ熊本BS(ビーチサッカー)
- ・熊本ビューストピンディーズ(ハンドボール)
- ・熊本ヴィレックス(男子バレーボール)
- ・熊本ヴォルターズ(バスケットボール)
- ・九州熊本マーベリックス(アメリカンフットボール)
- ・火の国サラマンダーズ(野球)
- ・フォレストリーブズ熊本(女子バレーボール)
- ・ロアッソ熊本(サッカー)

ポイント対象

【問い合わせ先】

熊本ウェルネスプロフェッショナル
☎080-6379-4029(平日午前9時~午後5時)

(高齢福祉課 ☎328-2963)

家庭ごみの排出量
1人1日あたり

令和8年(3月) 421g(前月比 +1g/目標 403g)
(廃棄物計画課 ☎328-2359)

生活用の水使用量
1人1日あたり

令和8年(4月) 221L(前月比 -2L/目標 210L)
(水保全課 ☎328-2436)

広告

なんでも **美術品・絵画 お宝 無料 鑑定会**

おかげさまで来場者数 **10万人突破**

6月27日(土) 10時~16時 **KKRホテル熊本**
熊本市中央区千葉城町3-31 1階

出張費 **無料** 熊本県内
ご自宅・会社へ
訪問査定・鑑定・買取致します

本郷美術骨董館 ☎0120-518-100
熊本支店: 熊本県熊本市中央区桜町1-25 未来会議室2階(予約制) 東京都公安委員会許可 第305471009552号 美術商

LINE 鑑定

福祉の就職総合フェア2026 無料

7月8日(水)午後1時~3時半 **場** 熊本城ホール3階大会議室 **対** 介護職員、支援員、相談員など福祉関係職種への就職を希望する方(学生[中学生除く]、学校教職員、保護者も可)※服装自由、履歴書不要、雇用保険の求職活動対象。 **内** ①福祉人材合同面談会(就職面談コーナー):ブースで事業所の人事担当者とお話の面談会。社会福祉施設、介護保険事業所など72法人が参加/②福祉の仕事ガイダンス(各種相談コーナー):専門機関の相談コーナー。資格取得や求職についての相談および職場体験の案内など **用** QRコードまたは電話、ファクスで熊本県福祉人材・研修センター(☎322-8077)へ※当日参加も可。



(介護保険課 ☎328-2347)

ちょこっと聞ける スマホ相談会(要予約) 無料

期場 7月1日(水): 託麻公民館駐車場/8日(水): 飽田公民館駐車場/15日(水)、22日(水): 城南公民館駐車場/29日(水): 河内公民館駐車場 **時** ①午前10時~②午前11時~③午後1時半~④午後2時半~⑤午後3時半(各回45分) **内** スマートフォンの基本的な操作やアプリの使い方など、小さな疑問に相談員が1対1で寄り添いながらサポート。専用の相談車両内での個別相談形式なので、自分のペースで安心して参加できます。※料金プラン等の相談は対象外。 **定** 各回1グループ(1~3人まで、代表者が申し込み) (先着順) **用** 6月5日午前9時からコールセンター(☎0800-111-9442)へ (情報政策課 ☎328-2057)

空き家無料相談会<要予約> 無料

熊本市空き家相談員(宅地建物取引士、行政書士、司法書士等の専門家による空き家の売却や活用方法、相続等に関する相談会を開催。相続した空き家や使っていない持ち家を売却・賃貸したいけれど、何から始めてよいか分からないなど、空き家や持ち家についてお悩みの方はぜひ相談ください。 **期場** 6月19日(金): 富合公民館/23日(火): 県民交流館/パレア/24日(水): 河内公民館/30日(火): 東部公民館/7月2日(木): 北部公民館 **時** 午後1時~4時45分 **定** 各8組(予約制・先着順) **用** 6月5日から電話またはメール (akiyataisaku@city.kumamoto.lg.jp) で空家対策課へ (空家対策課 ☎328-2514)

新築やリフォーム等の住まいづくりに関する無料相談会を開催します!(要予約) 無料

6月27日(土)午後1時~4時 **場** 申し込み時に確認 **師** 熊本県建築士会女性部会 **用** 電話で(公社)熊本県建築士会事務局(☎383-3200 平日午前9時~午後4時)へ※トラブル(紛争等)に関する相談は対応不可。 (住宅政策課 ☎328-2438)



子育て・教育

児童手当を受給中の一部の方へ、現況届をお送りします

児童手当受給者の方(令和8年5月以前から本市で手当を受給して6月以降も引き続き受給する方)のうち一部の方へ、6月上旬に「現況届」を送付しますので、6月中に提出してください。 なお、出生や転入があった方は、出生日または前住所地の転出予定日の翌日から15日以内に申請が必要です。期限を過ぎると手当を受給できない期間が発生しますのでご注意ください。 ※公務員の方は、勤務先で申請してください。 詳しくは市ホームページへ。 (こども支援課 ☎328-2158)



講演会・相談会

「熊本元気塾」の聴講生募集 無料

6月18日(木) 午後4時半~6時半 **場** 流通情報会館5階 501研修室 **題** 熊本城3つの新しい魅力 ~その式~ 時間軸で見る「鎖国~開国~そして」天草・宇城の世界遺産とつながりは... **師** 牧野 義紀さん(郷土史研究家) **定** 100人(先着順) **用** 6月17日までに電話またはホームページで流通情報会館(☎377-2091)へ。 ※「熊本元気塾」の会員も随時募集中。 (商業金融課 ☎328-2424)



男女共同参画週間 (6月23日(火)~29日(月)) ~あなたらしさが、社会のチカラ~ 無料

男女共同参画週間記念事業として、女性の権利ホットラインを実施します。 **【共通】期** 6月26日(金) **【女性の権利ホットライン】** ①無料電話相談 ☎345-3110(当日専用) **時** 午前10時~午後4時 ②面談相談(要予約) **時** 午前10時~午後4時 **定** 24人(先着順) ※30分以内。 **用** 6月5日から電話で申し込み(☎352-2587 平日午前8時半~午後5時15分)へ **【女性のための法律講座】** **題** 「知っておきたい法律知識~離婚問題~」 **時** 午前10時~11時 **場** 男女共同参画センターはあもにい2階学習室 **定** 30人(先着順) **用** 6月5日から電話で男女共同参画課へ※託児あり・要申し込み。 (男女共同参画課 ☎328-2262)

分譲マンション管理相談会を開催! <要予約> 無料

6月10日(水) 午後1時半~4時半 ※毎月第2水曜日に開催予定 **場** 市庁舎9階住宅政策課 **師** (一社)熊本県マンション管理士会 **対** マンションでの生活や管理運営について悩みを持つ管理組合や居住者の方 **定** 10組(先着順) **時** 管理規約 **用** 6月9日午後4時までに電話で(一社)熊本県マンション管理士会事務局(☎343-0095 平日午前9時~午後5時)へ (住宅政策課総務企画班 ☎328-2989)



くらしの中の人権 150 人権擁護委員をご存じですか?

6月1日は「人権擁護委員の日」です。人権擁護委員は、人権擁護委員法に基づいて、人権相談を受けたり人権の考えを広めたりする活動をしている民間のボランティアです。本市でも法務大臣から委嘱を受けた人権擁護委員が地域や学校等で活躍しています。市民の人権に関する問題について、電話やインターネット、面談により、人権擁護委員が皆さんと一緒に解決方法を考えます。気軽に相談ください。

「みんなの人権110番」(☎0570-003-110) インターネット
「こどもの人権110番」(☎0120-007-110) 人権相談受付窓口
「外国語人権相談ダイヤル」(☎0570-090-911)



区役所での人権相談(無料・要予約)

場所・申込先	相談期日
中央区役所総務企画課 ☎328-2610	第1・3火曜日 午前9時~正午
東区役所総務企画課 ☎367-9121	第1・3木曜日 午後1時~4時
西区役所総務企画課 ☎329-1142	第2・4水曜日 午後1時~4時
南区役所総務企画課 ☎357-4112	第2・4水曜日 午前9時~正午
北区役所総務企画課 ☎272-1110	第1・3木曜日 午前9時~正午

(人権政策課 ☎328-2333)

経済センサス-活動調査にご協力ください

経済センサス-活動調査は、全国および地域別に経済構造の実態を明らかにするための調査であり、経済の国勢調査とも呼ばれます。

▶ 調査内容

全国すべての事業所・企業を対象に、全産業分野の売上や費用などを網羅的に調査します。

▶ 調査結果は何に使われるのか

地域の産業構造・雇用状況の分析や、子育てと仕事の両立支援などの各種施策立案の資料として使われるほか、道路整備や公共交通ルート設計の検討、地震被害想定調査の経済被害の算定資料などとしても利用されます。

▶ 回答について

4月に郵送された書類でまだインターネット回答をしていない事業所や新たに把握した事業所には調査員が訪問しますので、回答に協力ください。 ※調査票が届かないなどの場合は、データ戦略課統計班まで連絡ください。

経済センサス 活動調査



回答はインターネットがおすすめです。

キャンペーンサイト

市ホームページ



経済センサス2026

検索

(データ戦略課 ☎328-2380)

市外局番096を省略しています●「〒860-8601」は市役所専用番号です。住所の記載なしで郵便物が届きます。

庭木1本から承ります!

お客様とのお約束
庭木1本より明瞭料金
トイレはお借りしません
土日でもOKです
お茶はご遠慮します

市政だよりをご覧ください
生垣の剪定 長さ1m 高さ2m
通常 2,200円を ※税込
初回限定 先着10名様 **1,100円**

ガーデンエクスプレス
カククラ(東証スタンダード上場会社)グループ
☎0120-61-4128
9:00~17:00

熊本玉名店 熊本東店 熊本尾ノ上店
玉名市大倉314 上益城郡益城町下陳985 熊本市東区尾ノ上1

くまもと市政だよりへの広告を募集中。販売代理店の株式会社ジチタイアド(☎092-716-1401)へ。*広告内容などは本市が推奨するものではありません。

こどもの送迎や預かりをサポート

☑保育所や小学校の送迎、自宅預かりなど※利用するには講習会受講、会員登録が必要。☑本市に住むか通勤・通学する方で、生後3カ月～小学6年生のこどもがいる方 費1時間あたり600円～(依頼会員から協力会員へ直接支払い)

■北区出張依頼
会員講習会(要予約) 無料
 日7月8日(水)午前10時～11時15分ごろ※託児あり(要予約、定員5人、先着順)
 場麻生田地域コミュニティセンター 電話でファミリー・サポート・センター(熊本) (☎345-3011)へ
 (こども支援課 ☎328-2158)



**熊本地震10年企画
 プレパパママ・新米パパママ講座
 「知っておきたい命の守り方～
 乳児の救命法と防災～」開催**

日7月4日(土)午前10時～11時半 場総合子育て支援センター ☑育児に活用できる知識を学び、楽しい育児を応援する講座 ☑妊娠期の両親、生後3カ月以内のこどもがいる両親(父親のみ、母親のみ)の参加も可 ☑定12組程度(先着順) ☑6月5日午前9時からQRコードまたはホームページより申し込み
 (総合子育て支援センター ☎364-0123)



**学校ボランティアのための
 読み聞かせ教室 無料**

日7月8日(水)午前10時～正午 場市立図書館2階集会室 ☑学校ボランティアのための読み聞かせの指導 ☑高野和佳子さん(NPO法人子育て支援ワーカーズ代表) ☑学校での読み聞かせに興味がある方 ☑定20人(先着順) ☑6月5日午前9時半から電話または市立図書館窓口にて受け付け
 (市立図書館 ☎363-4522)

教育委員会会議の傍聴者募集

日6月25日(木)午後2時～ 場Spring熊本花畑町7階 ☑定10人(抽選) ☑当日午後1時半～1時45分に直接会場へ。※審議内容は市ホームページに掲載。※YouTubeでライブ配信を行います。
 (教育政策課 ☎328-2704)

ふくし・けんこう

**国民健康保険料が、
 特別徴収(年金差引)になる方へ**

6月中旬に、国民健康保険料の納入通知書を発送します。

10月から特別徴収(年金差引)になる方で、普通徴収(口座振替)を希望する方は、申し出により変更可能です。

【普通徴収(口座振替)に変更できる方】
 国民健康保険料の滞納がない方

持①現在、口座振替の方：マイナ保険証または資格確認書

②現在、納付書払いの方：マイナ保険証または資格確認書、事前に金融機関窓口で口座振替を申し込んだ控え※肥後銀行・熊本銀行・熊本信用金庫・熊本第一信用金庫・熊本中央信用金庫・九州労働金庫・ゆうちょ銀行・熊本県信用組合・熊本市農業協同組合・熊本宇城農業協同組合・鹿本農業協同組合のキャッシュカードを持参すると、区役所や総合出張所の窓口で口座振替の登録が可能。

日7月24日までに区役所区民課または総合出張所へ ☑熊本市こくほ・こうきコールセンター(☎326-5900)

(国保年金課 ☎328-2290)

**【国民健康保険】病院へ支払う
 医療費に困ったとき**

災害や失業など特別な理由で収入が一定額以下になった場合は、申請により一部負担金の減免や徴収猶予が認められることがあります。

☑【対象となる特別な理由】

①震災、風水害、火災などの災害により、死亡、身体障がい・資産に重大な損害を受けたとき

②干ばつ、冷害、凍霜害等による農作物の不作、不漁などの理由により収入が著しく減少したとき

③事業や業務の休廃止、失業等により収入が著しく減少したとき

④上記に類する事由があったとき

減免には細かな基準があり、上記事由に該当しても審査の結果、減免非該当となる場合があります。

☑☑ 区役所区民課
 中央区(☎328-2278)、東区(☎367-9125)、
 西区(☎329-1198)、南区(☎357-4128)、北
 区(☎272-6905)

(国保年金課 ☎328-2290)

6月集団健診のお知らせ

特定健診または後期高齢者健診と、胃がん検診が同日に受診できます。なお、例年実施している芳野コミュニティセンターでの健診は、今年度は実施しませんのでご注意ください。

期日(6月)	場所	申込
24日(水) 25日(木)	河内公民館	JA熊本厚生連 328-1260

受診券がない方はひごまるコール健診専用(☎334-1507)へ。
 (国保年金課 ☎328-2289)

**負担限度額認定の
 更新手続きをお忘れなく**

介護保険施設(ショートステイを含む)を利用している方の施設利用における食費・居住費の負担限度額認定証更新申請を受け付けます。※現在の認定証の有効期限は7月31日(金)です。

☑①生活保護受給者の方②市民税非課税世帯で以下の年金収入の区分ごとの預貯金額等の条件を満たす方

年金収入区分	預貯金額等	
	独身の場合	夫婦の場合
老齢福祉年金の受給者	1,000万円以下	2,000万円以下
82.65万円以下	650万円以下	1,650万円以下
82.65万円超～120万円以下	550万円以下	1,550万円以下
120万円超	500万円以下	1,500万円以下

※老齢福祉年金は明治44年4月1日以前生まれの方が受給対象です。

持 介護保険被保険者証(黄色)、前回の負担限度額認定証(緑色)、夫婦名義のすべての預貯金通帳・有価証券等の残高がわかるもの ☑6月4日～7月31日に区役所福祉課・総合出張所へ
 (介護保険課 ☎328-2347)

**寝具の丸洗い乾燥殺菌サービス
 (年1回限り) 無料**

☑市民税非課税世帯または生活保護受給者の方で、本人や家族が寝具類を干すなどの衛生管理が困難な、以下の①・②いずれかの条件を満たす在宅生活の方

①65歳以上(令和9年3月31日までに65歳になる方を含む)の単身世帯および高齢者のみの世帯で心身の障がいや病気などの方

②身体障害者手帳(1・2級)、精神保健福祉手帳(1級)、療育手帳(A1・A2)をお持ちの方

持 身体障害者手帳、精神保健福祉手帳、療育手帳(それぞれお持ちの方のみ) ☑6月1日～30日に区役所福祉課、総合出張所、高齢者支援センターささえりあへ

詳しくは、区役所福祉課または高齢者支援センターささえりあへ。

(高齢福祉課 ☎328-2963)

**6月4日～10日は
 歯と口の健康週間です!**

「歯と口の健康週間」に合わせてイベントを行います。歯と口の健康づくりを考えるヒントを探しにお出かけください!

■2026歯の祭典

日6月7日(日)午前11時～午後3時 場サンロード新市街 ☑①歯科医師による歯のなんでも相談(歯並び・こどもの歯について)②こどものむし歯を予防しよう③災害の備え④口臭測定コーナー⑤歯科衛生士・歯科技工士の仕事とは?など ☑当日直接会場へ ☑熊本市歯科医師会(☎343-6669)

■無料歯科健診 無料

熊本市歯科医師会会員の診療所において無料歯科健診を行います。☑6月4日(木)～10日(水) ☑本市に住む方 ☑熊本市歯科医師会(☎343-6669)

(健康づくり推進課 ☎328-2145)



☑6月7日(日)午後1時半～4時 場障がい者福祉センター希望荘2階大ホール(中央区大江5丁目1-15) ☑関節リウマチの医療講演会 ☑師宮川 英子さん(熊本大学病院医師) ☑患者と家族・医療関係者・介護福祉関係者・その他関節リウマチ治療に関心のある方 ☑定60人(先着順) ☑当日直接会場へ ☑(公社)日本リウマチ友の会 熊本支部 (☎090-4513-7810)

(医療対策課 ☎364-3300)

**(公社)日本リウマチ友の
 会熊本支部第52回大会
 (医療講演会)のお知らせ 無料**

☑6月7日(日)午後1時半～4時 場障がい者福祉センター希望荘2階大ホール(中央区大江5丁目1-15) ☑関節リウマチの医療講演会 ☑師宮川 英子さん(熊本大学病院医師) ☑患者と家族・医療関係者・介護福祉関係者・その他関節リウマチ治療に関心のある方 ☑定60人(先着順) ☑当日直接会場へ ☑(公社)日本リウマチ友の会 熊本支部 (☎090-4513-7810)

(医療対策課 ☎364-3300)

糖尿病教室のお知らせ

日7月14日(火)午後1時～2時50分(1、8月を除く毎月第2火曜日予定) 場市民病院3階メインホール「もくせい」 ☑眼合併症、肥満について ☑市民病院職員(眼科科長、代謝内科科長) ☑車で来院の際は駐車料金が発生 ☑当日直接会場へ ※マスクの着用が必要。(感染症の状況によっては中止の可能性あり)

(市民病院栄養管理室 ☎365-1711)

オストメイトサロンを開催します

日6月27日(土)午後1時半～3時半(受け付け:午後1時15分～) 場熊本再春医療センター ☑オストメイト(人工肛門・人工膀胱造設者)の方および家族 ☑電話で(公社)日本オストミー協会熊本県支部事務局(☎206-3330)へ

(障がい福祉課 ☎361-2519)



市外局番096を省略しています●「〒860-8601」は市役所専用番号です。住所の記載なしで郵便物が届きます。

屋根・外壁塗装に関するお知らせ

住宅の屋根・外壁塗装工事は「定価」がないため、数社から見積りを取るとその金額の差額が大きく違う場合がよくあります。これらの問題は住宅の大きさや作業のしやすさ等の理由に加え、各業者の工事方法・塗料の種類、会社の大小、利益率等の複雑な理由によるものでこの事が多くの消費者を混乱させているようです。

また「単なる価格比較による契約」という考え方は大きなリスクをとまなう事になります。これは屋根・外壁塗装工事というものが電化製品のように新品で完成されたものではなく、何年も雨・風にさらされた壁のペンキを「剥がして塗る」という技能を要する工事であるという事に起因しています。

今回お知らせする建物診断は、当協会職員が建物の状況を把握し、適切な工事の提案と適正価格は何であるかを正確に知るための有効な手段であります。

記

受付期間：令和8年6月1日～6月30日
 受付時間：平日、午前9時～午後5時
 対象：築5年以上、3階建て以下の建物
 診断費用：無料です。
 受付予定棟数：10棟(予定棟数になり次第終了)

屋根・外壁塗装の適切な工事提案と適正価格の建物診断のお申し込みは：
**一般社団法人
 熊本県建築職人協会**
0120(116)955
 熊本県熊本市中央区神水1の3の1
 熊本県庁前ビル4F

くまもと市政だよりへの広告を募集中。販売代理店の株式会社ジチタイアド(☎092-716-1401)へ。※広告内容などは本市が推奨するものではありません。

こどものための里親を募集しています
～知ってほしい里親のかたち～

「こどものために何かしたい…でも、ずっと預かるのは難しい」「関心はあるけれど、本当に自分にできるのかな…」そんな方へ、数日からこどもを受け入れる“短期里親”という選択肢もあります。

夏休みやお正月などに数日間迎える“家庭生活体験”や生後数週間～数カ月の乳児を短期間預かる支援などライフスタイルに合わせた活躍の仕方がありますので、気軽に相談ください。あなたに合ったかたちを一緒に考えます。制度説明会やイベント情報はInstagramで発信中。

熊本市里親支援センターアプリ (☎227-6892)



(児童相談所 ☎366-8181)

令和8年度「熊本こころの電話」ボランティア電話カウンセラー養成講座受講生募集

7月9日～10月8日 木曜日(全13回) 午後6時半～8時半※来年2月まで継続研修あり。熊本県精神保健福祉センター(東区月出3丁目1-120)オンラインでの受講可。カウンセリングの基本的態度や精神保健の基礎知識を学ぶ講座。県内に住む20歳以上の方。費2,500円(月謝制) 6月19日までに熊本県精神保健福祉協会事務局(☎285-6884)へ。熊本県精神保健福祉協会事務局(☎285-6884)

(こころの健康センター ☎366-1171)



くらしとこころの悩みの相談会

無料

7月13日(月)午後2時～5時 会場 ウェルパルクまもと3階 精神科医師・弁護士・臨床心理士・生活自立支援センター・ハローワーク相談員による相談。本市に住む方 定15人(先着順・初めての方優先) 6月29日から電話でこころの健康センター(平日午前9時～午後4時)へ (こころの健康センター ☎362-8100)

精神保健家族教室

無料

6月20日(土)午後1時半～4時 会場 国際交流会館5階大広間B室 障がい者のいる家族、母親の立場から 師 堅山 陽子さん(熊本市手をつなぐ育成会副会長) 本市に住む精神障がいのある方や家族(入院患者の家族も可)、支援に関心のある方 定30人(先着順) 当日直接会場へ (こころの健康センター ☎362-8100)

発達障がいに関する出張相談

無料

西区:6月11日(木)午前10時～正午/南区:7月2日(木)午前10時～正午 会場 区役所 発達障がいでお悩みの小学生以上の方または家族 問い合わせフォームまたは電話で発達障がい者支援センターみなわ(☎366-1919)へ (こども発達支援センター ☎366-8240)



胸部(肺がん・結核)検診車の巡回日程 (令和8年6月)

校区	期日	時間	場所	校区	期日	時間	場所
弓削	2日(火)	午前9時半～11時半	弓削小学校 正門	河内	2日(火)	午前10時半～11時半	清田小森公民館
		午後1時半～3時	荒瀬公園(しらかわ台団地)			午前9時～11時	河内まちづくりセンター 裏駐車場
楠	8日(月)	午前9時半～11時半	ゆめマート龍田 駐車場		8日(月)	午前11時半～正午	白浜公民館
		午後1時～3時				午後1時半～2時半	河内地域コミュニティセンター
檜木	9日(火)	午前9時半～11時半	檜木小学校 体育館前			午後3時～3時半	塩屋公民館
		午後1時～3時				4日(木)	午前9時～10時半
城北	15日(月)	午前9時半～11時半	水の科学館 駐車場(八景水谷公園内)		午前11時～正午		京陵中学校 正門
		午後1時～3時	15日(月)		清水中学校 正門側	午前9時～11時半	飽田まちづくりセンター(飽田公民館)
武蔵	22日(月)	午前9時半～11時半		ゆめマート武蔵ヶ丘 駐車場	午後1時半～2時	下護藤公民館	
		午後1時～3時	午後2時半～3時半		上護藤公民館		
龍田	29日(月)	午前9時半～11時半	武蔵塚公園第1駐車場(武蔵茶屋本店駐車場)	飽田東	19日(金)	午前9時～11時	飽田運動公園 駐車場
		午後1時～3時	23日(火)	武蔵小学校 正門	午前11時半～正午	並建公民館	
龍田西	30日(火)	午前9時半～11時半		龍田小学校 正門前	飽田西	23日(火)	午後1時～1時半
		午後1時半～3時	龍田西小学校 運動場側	川口	23日(火)	午後2時～2時半	川口老人憩の家
芳野	2日(火)	午前9時～10時	椎亀公民館	奥古閑	23日(火)	午前9時～11時	天明運動施設体育館 駐車場
		午後1時半～2時	芳野コミュニティセンター			午前9時～9時半	海路口漁業協同組合
		午後2時半～3時	野出公民館	池田	26日(金)	午後1時～2時	学料公民館
中緑	26日(金)	午前9時～10時半	池田小学校 正門	池田	25日(木)	午前9時半～10時半	池田小学校 正門
		午後1時半～2時半	泉堂上熊本団地 集会室			午前11時～11時半	県営上熊本団地 集会室
中緑	26日(金)	午後1時半～2時半	熊本市立総合体育館 前庭	銭塘	26日(金)	午前10時～10時半	銭塘小学校 東門側
		午後2時半～3時	野出公民館	明和学園(JA中無田倉庫前)	26日(金)	午前11時～11時半	明和学園(JA中無田倉庫前)

費用:40～64歳は400円、65歳以上は300円、70歳以上は無料。当日直接会場へ。
※指定医療機関でも受診できます。費用:40歳以上800円、65歳以上600円、70歳以上無料。医療機関へ申し込み。

胃がん検診車(胃部X線検査)巡回日程 (令和8年6月)

校区	期日	時間	場所	校区	期日	時間	場所
砂取	11日(木)	午前9時～11時	熊本市総合体育館・青年会館正面玄関	河内	24日(水)	午前8時～11時	河内まちづくり交流室・公民館駐車場(旧みかんの里振興センター)
託麻南	15日(月)	午前8時～11時半	託麻まちづくりセンター 北側駐車場		25日(木)		
託麻北	16日(火)	午前8時半～11時半	託麻スポーツセンター 駐車場	楠	24日(水)	午前8時半～10時半	鶴屋フーディワン楠店駐車場
	17日(水)	午前8時半～10時半	火の国ハイツ(バス駐車場)	檜木	25日(木)	午前9時～10時半	檜木小学校体育館前
託麻西	18日(木)	午前8時半～10時半	下南部公民館	城北	7月2日(木)	午前9時～10時半	城北小学校北門側
弓削	19日(金)	午前9時～10時半	弓削小学校体育館前				

費用:1,100円、70歳以上は無料。当日直接会場へ。

【対象】 40歳以上で本市に住民票がある方(令和9年3月31日時点の年齢) お住まいの校区以外の会場でも受診できます(専用の駐車場はありません)

【費用】 生活保護、市民税非課税世帯の方は、証明書(最新年度)の提示で無料
・令和8年度生活保護緊急時医療依頼証
・市民税(所得・課税)証明書「世帯分」か「個人分」(主たる生計者)
・介護保険料決定通知書 などいずれか1点

【持参物】 身分証明書(住所・氏名・生年月日が分かるもの)と検診費用
●ひどい便秘の方、バリウムを誤えんする可能性のある方、自力で立位を保持することや体位変換が困難な方は胃がん検診をお断りする場合があります。
●検査着に着替える必要はありません。ボタン・金具・プリント・刺しゅうのない無地の服装でお越しください。

- 胃がん検診は、受診前日午後9時以降の食事はしないでください。水のみ、検診2時間前までにコップ半分程度であれば摂取可能です。
- 大腸がん検診(便潜血検査)も行っており、検査容器は胸部検診会場でお配りしています。
- 妊娠中または妊娠の可能性のある方は受診できません。
- 検査に要する時間は肺がん検診で2～3分ほど、胃がん検診で5～10分ほどですが、受診状況によっては多少お待ちいただく場合があります。

【問い合わせ】

- ・ひごまるコール ☎334-1500(専門的な問い合わせを除く)
- ・健康づくり推進課 ☎328-2145(肺がん、胃がん検診)
- ・健康危機管理課 ☎364-3311(結核検診)



【がん検診のご案内】

くまもとポイント付与対象 日日時 期期日、期間 時時間 場場所 内容 題演題 師講師 出演 対対象 定定員 費費用 持持参物 申申込 問問い合わせ先

EVEN T

紙面に掲載しきれなかった催しの情報を、スマホ版に掲載しています(5月1日公開)

催しのごあんない

開催中
**わくわく座館内で楽しむ！
お手軽なりきり**
時 午前9時～午後3時半 場 わくわく座 内 雨でも楽しめる新プラン！忍者や侍、町娘に変身してわくわく座館内を楽しもう！ 費 500円+入館料 (熊本城ミュージアム わくわく座 ☎288-5600)

場 健軍文化ホール 定 275人(自由席)
内 世界的バンドネオン奏者小松亮太さんがギタートリオと魅せる本場アルゼンチンの「タンゴの原点」 費 一般：4,000円(4,500円)/U25(25歳以下)：2,000円(2,500円)/車椅子席・一般：3,000円/25歳以下：1,500円 ※()内は当日料金、車椅子席は当日も同額、未就学児入場不可。詳しくは、健軍文化ホールホームページへ。(健軍文化ホール ☎368-1221)

6月21日(日)
お皿に絵付けをしよう！
時 午後1時～3時 場 後藤是山記念館 内 与謝野寛・晶子が楽しんだ絵付け体験 題 お皿に描くあなたの世界 師 岡部俊郎さん(水の平焼「器峰窯」窯元) 定 10人(先着順) 費 材料費、焼成後の送料として皿1枚あたり実費3,000円および入館料 申 6月6日から電話で後藤是山記念館(☎382-4061)へ (文化財課 ☎328-2740)

6月28日(日)
100対100 Kumarry恋活
時 午後1時半～5時(予定) 場 ザ・フォレストテラス熊本ザ・サウスサイド(西区春日3丁目15-26) 内 謎解きやスイーツを楽しめる大規模恋活イベント 対 20～39歳の独身男女(居住地制限あり) 定 男女各100人(計200人) 費 1,500円 申 6月14日までにQRコードから申し込み (こども政策課 ☎328-2156)

6月7日(日)
情報会館フリーマーケット 入場無料
時 午前10時～午後3時 場 流通情報会館展示場 内 雨でも安心・紫外線も気にならない室内型フリマ！人気の高校の出店、キッチンカー、無料の税相談コーナーもあります。午後1時からは「ハッピーバルーン☆ハルハル」のバルーンアートショー開催!! 問 流通情報会館(☎377-2091) (商業金融課 ☎328-2424)

6月20日(土)
日本の伝統芸能にふれてみよう
時 ①午前10時半～11時 ②午後2時～2時半 場 わくわく座2階ものがたり御殿 内 日本の所作や踊りに手軽にふれて体験してみませんか 費 入館料 (熊本城ミュージアム わくわく座 ☎288-5600)

6月21日(日)
夏野菜の栽培管理教室 無料
時 午前10時～正午 場 緑の相談所2階講習室 内 夏野菜の栽培管理について 師 緑の相談所相談員 定 20人(応募多数の場合抽選) 申 6月8日までに動植物園ホームページまたは往復はがき(1人1枚)に氏名、住所、電話番号を書いて〒862-0911東区健軍5-14-2動植物園へ (動植物園 ☎368-5615)

7月18日(土)～19日(日)
サマーキャンプin立田山
時 午後2時～翌日正午(1泊2日) 場 立田山野外保育センター(雑草の森) 内 1日目:遊べる工作、自由散策、飯ごう炊飯、夕食、テント張り体験、キャンプファイヤー/2日目:朝食、立田山散策、竹工作【宿泊】①中庭(外)でテント・寝袋コース②館内で布団コース 対 4歳～小学3年生の児童と保護者 定 ①7組(抽選)②13組(抽選) 費 1人5,000円 持 活動しやすい服装、着替え、タオル 申 7月3日までにQRコードまたは往復はがき(1枚1家族)にイベント名、参加希望のコース(どちらか1つ)、住所、参加者全員の氏名(ふりがな)、年齢、性別、電話番号を書いて〒861-8005 北区龍田陳内1丁目5-66雑草の森(☎348-7300)へ (保育幼稚園課 ☎328-2568)

6月14日(日)
くまもと大邦楽祭2026 無料
時 午前10時～ 場 県立劇場演劇ホール 内 第1部は全国各地から才能ある演奏家が参加する「第31回くまもと全国邦楽コンクール本選」、第2部は熊本地震から10年復興祈念公演「火の国の母よ」 対 どなたでも(第1部は未就学児入場不可) 問 くまもと大邦楽祭実行委員会事務局(市民会館シアーズホーム夢ホール内) (市民会館シアーズホーム夢ホール ☎355-5235)

6月20日(土)～8月23日(日)
※火曜休館ただし8月11日(火・祝)は開館。
【**展覧会**】GIII-Vol.165 無料
ソー・ソウエン「Air Condition」
《Bellybutton and Breathing—お臍と呼吸》2022
時 午前10時～午後8時 場 ギャラリーIII+井手宣通記念ギャラリー 内 身体を起点に「生」にまつわる思考を实践するアーティスト、ソー・ソウエンの個展。戦争が続くウクライナに渡航し、現地の人々と「呼吸」をテーマに創作した新作を発表 (現代美術館 ☎278-7500)

6月27日(土)
小泉八雲生誕記念演奏会 無料
時 午後6時～7時半 場 小泉八雲熊本旧居(中央区安政町2-6) 内 肥後琵琶の演奏 定 20人(先着順) 申 6月5日午前9時から電話で文化財課へ (文化財課 ☎328-2740)

6月20日(土)
小松亮太&アルゼンチン・ギタートリオ「タンゴの原点」
時 開演:午後2時(開場:午後1時半～)

グローバルネイチャーポジティブサミット2026関係イベント

6月27日(土)、28日(日) 無料
カブトムシ・クワガタムシ飼育講座
時 ①午前9時半～11時半②午後1時半～3時半 場 環境総合センター 内 飼育方法について講師のレクチャー。昆虫の配布はありません。 対 本市に住む小学生(保護者同伴) 定 各回20家族(先着順) 申 6月5日からLogoフォームで申し込み (環境総合センター ☎379-2511)

7月13日(月) 無料
【研究発表】熊本コース×GNPS2026
時 午後1時～3時 場 肥後銀行本店ホール2階大会議室 内 ①県内の高校生による環境についての研究発表 ②高校生と国際会議主要メンバーとの意見交換 定 200人(先着順) 申 6月5日～30日にLoGoフォームから申し込み (環境政策課 ☎328-2427)

わくわく自然体験!

(1)7月5日(日)
みんなで遊ぼう!川遊び②
時 午前9時半～午後4時(日帰り) 内 川遊びや生き物探し 対 小学4～6年生 定 30人(抽選) 費 1人4,500円(昼食付)

(2)7月25日(土)
夜空から学ぶ!星空観察～夏編～
時 午後1時～翌日午後1時(1泊2日) 内 星座観察と星のお話、クラフト 対 小学生を含む親子 定 10組(抽選) 費 大人7,500円、子ども7,000円(1泊3食付き)

【共通】
場 ヤマガラビレッジ(金峰山自然の家) 申 (1)6月21日(2)7月11日までにヤマガラビレッジホームページから受け付け 問 ヤマガラビレッジ(☎273-6166) (地域教育推進課 ☎328-2276)

みんなで応援しよう! 6月ホームゲーム

火の国サラマンダーズ 九州アジアリーグ

期日(6月)	試合開始	会場	対戦相手
20日(土)	正午	リブワーク藤崎台球場	大分B-リングス
21日(日)			

問 KPB Project株式会社(☎284-1855)
※スポーツ振興課では、チケットの販売はしていません。詳しくは、火の国サラマンダーズ公式ホームページを確認ください。(スポーツ振興課 ☎328-2724)

市外局番096を省略しています●「〒860-8601」は市役所専用番号です。住所の記載なしで郵便物が届きます。

あなたの街の植木屋さん

お見積0円 (出張料金も0円)

7つの安心

- ✓ 1本からでもOK!
- ✓ お茶・食事の気遣い無用!
- ✓ トイレは借りません!
- ✓ お客様のご要望に対して丁寧に!
- ✓ お見積による1本ずつの明朗会計!
- ✓ 土日祝も作業OK!
- ✓ 近隣店舗からプロの植木職人が見積に!

熊本市政だよりを見た!で 剪定作業 3m未満 通常1本 3,300円(税込)から **10%割引** 先着10名様

まずはご相談ください ハローにわ

ハローガーデン ☎0120-86-1128

熊本北店 熊本市北区植木町平野 389-1 熊本南店 上益城郡甲佐町吉田 195 受付時間 月～金 9:00～17:00

ホームページはこちら

くまもと市政だよりへの広告を募集中。販売代理店の株式会社ジチタイアド(☎092-716-1401)へ。※広告内容などは本市が推奨するものではありません。

くまもとポイント付与対象

【申込方法】 往復はがき 郵便はがき HP ホームページ TEL 電話 窓口 窓口 FAX ファクス mail 電子メール

施設の催し

【注意事項】 ※往復はがきには催し名、日時、住所、氏名、電話番号を記載してください。
 ※窓口で申し込みの場合は、原則はがきを持参してください。(詳しくは、各施設へお尋ねください)

掲載しているもの以外にも催しを開催している場合がありますので各施設へお尋ねください。

催し名	期日	時間	対象	定員	費用	申込期限/開始日	申込方法
動植物園 〒862-0911 東区健軍5丁目14-2 動物ゾーン ☎368-4416 植物ゾーン ☎368-5615 月曜休園(祝日と第4月曜の場合は開園し、翌平日が休園)							
肥後ちやば展	6月6日(土)~7日(日)	午前9時~午後5時	どなたでも	-	入園料	当日直接会場へ	
熊本博物館 〒860-0007 中央区古京町3-2 ☎324-3500 月曜休館(祝日の場合は開館し翌平日が休館)							
葉脈標本でしおりをつくろう	6月20日(土)	①午前10時半~11時半 ②午後2時~3時	小学生以下のこども (小学3年生以下は保護者同伴)	各20人	入場料	6月5日まで(抽選)	往復 HP
現代美術館 〒860-0845 中央区上通町2-3 ☎278-7500 Mail:gamadas@camk.or.jp 火曜休館(祝日の場合は開館し翌平日が休館)							
月曜ロードショー ①『危険がいっぱい』②『エム・バタフライ』③『ティム・バートンのコープスブライド』④『火の馬』⑤『ナージャの村』	①6月1日(月)②8日(月)③15日(月) ④22日(月)⑤29日(月)	午後2時~、午後5時~	どなたでも	各90人	無料	当日直接会場へ(先着順)	
熊本地震と文化的処方 -私の心が動きはじめるとき-	開催中~6月14日(日)	午前10時~午後8時		-		当日直接会場へ	
国際交流会館 〒860-0806 中央区花畑町4-18 ☎359-2121 ファクス 359-5783 Mail:koza@kumamoto-if.or.jp 第2・4月曜休館(祝日の場合は開館し翌平日が休館) 申し込みは午前9時から							
国際交流ボランティア活動紹介展	6月1日(月)~30日(火)	午前9時~午後10時	どなたでも	-	無料	当日直接会場へ	
ホストファミリーボランティア募集説明会	6月28日(日)	午前10時~正午	本市在住の家庭	30家庭		6月5日から(先着順)	HP
第21回国際ボランティアワークキャンプ in ASO	8月14日(金)~16日(日)	2泊3日	高校生	100人	8,000円		
くまもと森都心プラザ 〒860-0047 西区春日1丁目14-1 ☎355-7400 ファクス 355-7412 図書館 ☎355-7401 library@stsp Plaza.net ビジネス ☎355-7402 business@stsp Plaza.net 託児室 takuji@stsp Plaza.net							
ママのエクササイズ 【託児室】(参加時の託児あり)	6月24日(水)	午前10時~10時45分	①1歳~未就学児の保護者の女性 ②高校生以上の女性	①15人 ②10人	①託児料(1時間500円) ②参加料500円	6月5日~14日(抽選)	HP
第4日曜・女性相談デー 【ビジネス支援施設XOSS POINT.】	6月28日(日)	午前10時~午後5時	創業予定者や経営者の女性	5組	無料	6月5日から(先着順)	TEL mail
上映会『アフリカの女王』【図書館】		午後2時~3時40分	どなたでも	-		当日直接5階プラザホールへ	
こども文化会館 〒860-0004 中央区新町1丁目3-11 ☎323-0505 (午前9時開館) 第2・4火曜休館(祝日の場合は開館し翌平日が休館) 申し込みは午前9時から							
小原流いけばな体験教室	7月29日(水)	午後1時半~3時	小・中学生	15人	1,800円	6月24日から(先着順)	TEL 窓口
夏休み将棋体験教室	8月3日(月)			16人	700円	6月29日から(先着順)	
まんがを描こう	8月5日(水)			20人		7月1日から(先着順)	
健軍文化ホール 〒862-0903 東区若葉3丁目5-11 ☎368-1221 第1・3月曜休館(祝日の場合は開館し翌平日が休館) ※1 午後5時。 ※2 午前10時半。							
プランで作ろう! アクセサリーとマグネット	6月27日(土)	午前10時~11時半	小学生以上の方	10人	1,200円	6月20日※1まで(抽選)	HP
シニアのほぐストレッチ2	7月2日~9月10日 木曜日(全10回)	午後3時15分~4時15分	50歳以上の方	15人	7,000円	6月11日※2から(先着順)	TEL 窓口
水の科学館 〒861-8064 北区八景水谷1丁目11-1 ☎346-1100 月曜休館(祝日の場合は開館し翌平日が休館)							
科学館フェスタ(工作実験教室、ミニサイエンスショーなど)	6月の土日 ※6日・7日は除く。	イベント内容によって時間帯が異なります	どなたでも	一部定員制	無料	工作実験教室、ミニサイエンスショーは要予約	TEL 窓口
鼻ぐり井手絵本読み聞かせ&O×クイズ	6月21日(日)	午前10時半~11時半		20人		6月7日から(先着順)	
水循環教室	6月28日(日)					6月14日から(先着順)	
くまもと工芸会館 〒861-4115 南区川尻1丁目3-58 ☎358-5711 月曜休館(祝日の場合は開館し翌平日が休館) ※最終日は午後3時まで。							
2026 ガラス工芸展	6月2日(火)~7月31日(金)	午前9時~午後5時※	どなたでも	-	無料	当日直接会場へ	
竹の太箸づくり(名前入り)長さ:約30cm	6月21日(日)	①午前10時~正午 ②午後1時半~3時半	18歳以上の方	各5人	1,800円	6月5日~12日(抽選)	TEL
2026 くまもと工芸会館教室展	6月24日(水)~28日(日)	午前10時~午後5時※	どなたでも	-	無料	当日直接会場へ	
市立図書館 〒862-0971 中央区大江6丁目1-74 ☎363-4522 月曜休館(祝日の場合は開館し翌平日が休館)							
おはなし会	①6月5日(金)②6日(土) ③19日(金)④20日(土)	午前11時~11時半	①0歳児・プレママ・パパ ②3歳児以上 ③1・2歳児 ④小学生	各15組	無料	当日直接会場へ(先着順)	
映画会『おいしい給食 Road to イカメン』	6月28日(日)	午後1時半~(上映:111分)	どなたでも	273人			
食品交流会館 〒861-5535 北区真町581-2 ☎245-5111 第1・3月曜休館(祝日の場合は翌日) 申し込みは午前9時から 休館日も申し込み可 ※デモンストレーション形式・試食。							
夏バテ予防中国薬膳料理教室※	6月12日(金)	午前10時半~午後1時半	高校生以上の方	20人	1,800円	6月5日から(先着順)	TEL 窓口
フランス料理教室※	6月16日(火)						
勤労青少年ホーム 〒861-5517 北区鶴羽田2丁目13-10 ☎343-8878 日曜・祝日休館 ファクス343-8879 kinrouseishounen@city.kumamoto.lg.jp ※8月13日除く。							
タオルで全身エクササイズ&リフレッシュ	6月19日(金)	午後8時~9時	18歳以上の方	10人	無料	6月10日まで(抽選)	往復 窓口 mail
リラックスヨガ 1	6月25日~8月20日 木曜日(全8回)※	午後7時半~9時		13人		6月16日まで(抽選)	
ゆかた着付け	6月29日・7月6日・13日・27日 月曜日(全4回)	午後7時~9時	女性	10人		6月19日まで(抽選)	
勤労者福祉センター(サンライフ熊本) 〒860-0862 中央区黒髪3丁目3-12 ☎345-3511 第2・4月曜休館 申し込みは午前10時から							
コミュニケーションマナー検定受験対策講座	6月23日~7月21日 火曜日(全4回)	午後6時50分~8時50分	16歳以上の方	20人	6,100円	6月5日から(先着順)	HP
簿記入門 基礎を固める!	6月24日~9月9日 水曜日(全10回)			15人	14,700円		
YouTube動画撮影編集講座	7月1日~9月16日 水曜日(全10回)				8,000円		
職業訓練センター 〒860-0072 西区花園7丁目19-10 ☎325-6947 日曜・祝日休館 申し込みは午前9時から							
社会保険労務士試験直前対策	7月4日~8月1日 土曜日(全5回)	午前9時~午後3時50分	受験予定者	20人	27,000円	6月5日から(先着順)	HP TEL 窓口
2級建築士試験対策(製図)	7月17日~8月29日 金または土曜日(全6回)	金曜:午後6時半~9時20分 土曜:午前9時~午後3時50分			25,000円		
すぐ役立つExcelマクロ&VBA基礎7月	7月25日~8月8日 土曜日(全3回)	午前9時~午後3時50分			18,000円		
総合子育て支援センター 〒860-0811 中央区本荘6丁目16-24 ☎364-0123 日曜・祝日休館 (1人いずれか1講座申し込み可) 申し込みは午前9時から							
骨盤底筋トレーニング	6月16日(火)	午前10時~11時半	乳幼児と保護者	12組	無料	6月5日から(先着順)	HP
楽しい離乳食教室	6月23日(火)		7~10カ月の乳児と保護者				

市外局番096を省略しています●「〒860-8601」は市役所専用番号です。住所の記載なしで郵便物が届きます。

※HPでの申し込みについて、詳しくは、各施設へお尋ねください。
内容が変更となる場合があります。最新情報はホームページまたは各施設へお尋ねください。

催し名	期日	時間	対象	定員	費用	申込期限 / 開始日	申込方法
街なか子育てひろば 〒860-0845 中央区上通町2-3(現代美術館内) ☎323-3222 (午前10時から午後3時半まで) 火曜休館(祝日の場合は翌日) 申し込みは午前10時から							
親子で陶芸 手形足形づくり	6月19日(金)、26日(金)	午前10時半～11時半	0歳以上の未就学児と保護者	各10組	材料費1,200円	6月5日～9日(先着順)	HP
城南図書館・児童館 〒861-4214 南区城南町舞原451-9 ☎0964-27-5945 第4水曜休館(祝日の場合は翌日)							
熊本おもちゃ病院	6月27日(土)	午後1時～2時	乳幼児～小学生と保護者	10人	無料	6月5日から(先着順)	TEL 窓口
おはなしのひろば(おはなし会)	6月28日(日)	午前11時半～正午	3歳児～小学生と保護者	20人		随時受付中(先着順)	
夢もやい館 〒861-8003 北区楠1丁目20-5-101 ☎338-3210 日曜・祝日休館							
夜ヨガ・ピラティス教室(体験)	6月8日(月)・15日(月)(全2回)	午後6時15分～7時15分	60歳以上の方	20人	1,000円	6月5日から(先着順)	TEL 窓口
ベビーアロママッサージ	6月10日(水)	午前10時半～11時15分	3カ月以上の乳児と保護者	10組	400円		
わらべうたとおはなし会	6月15日(月)	午前10時半～11時半	未就学児と保護者	20組	無料	当日直接会場へ(先着順)	
東部在宅福祉センター 〒862-0910 東区健康本町31-20 ☎367-8597 日曜休館							
骨盤調整ヨガ	6月6日～27日 土曜日(全4回)	午後6時50分～7時50分	18歳以上の方(高校生不可)	10人	2,000円	6月5日から(先着順)	TEL 窓口
シェイプアップピラティス	6月8日～29日 月曜日(全4回)	午後2時半～3時半			5,500円		
やさしいフラ	7月6日～9月28日 月曜日(全11回)	午前10時～11時			6月22日から(先着順)		
南部在宅福祉センター 〒861-4109 南区日吉1丁目4-15 ☎354-8379 日曜休館 申し込みは午前10時から							
レッツ!いきいき百歳体操	7月14日(火)、28日(火)	午後3時～4時	どなたでも	各15人	無料	当日直接会場へ(先着順)	
宮原千草先生の童謡・唱歌クラブ	7月15日(水)	午前10時半～11時半		40人			
植木健康福祉センターかがやき館 〒861-0136 北区植木町岩野285-29 ☎272-2600 月曜休館(祝日の場合は翌日) 別途、施設利用料が必要							
リンパストレッチ	6月2日～30日 火曜日	午前11時15分～正午	18歳以上の方	各20人	各330円	当日15分前から 施設窓口へ(先着順)	
かんたん筋トレ①	6月3日～24日 水曜日	午前10時半～11時			無料		
水中ウォーキング②	6月4日～25日 木曜日						
南部万年青会館 〒861-4113 南区八幡6丁目9-25 ☎358-7105 月曜休館(祝日の場合は翌日)							
気軽にヨーガ	6月5日～8月28日 第1・2・4・5金曜日	午後1時15分～2時	どなたでも	各15人	各500円	当日直接会場へ(先着順)	
ビューティパルヴィス	6月18日～8月20日 木曜日(全10回)	午後1時半～2時半		15人			
フラワーアレンジメント	7月1日(水)、8月5日(水)	午後1時半～3時半		各15人			
東部はつらつ交流会館 〒861-2104 東区秋津3丁目17-23 ☎360-6885 月曜休館(祝日の場合は翌日)							
フラワーアレンジメント	6月17日(水)	午後1時半～3時	どなたでも	20人	2,000円	6月5日から(先着順)	TEL 窓口
安眠ヨガ 第Ⅱ期	6月17日～8月19日 水曜日(全10回)	午後7時～8時		15人	5,000円		
はつらつサロン(ミニ講話)&昭和映画上映会	6月27日(土)	午後1時半～4時		24人	無料		
お達者文化会館 〒862-0968 南区馬渡1丁目7-1 ☎370-1672 月曜休館(祝日の場合は翌日)							
スポーツ吹矢 ★初回1コイン体験	6月12日(金)	午後6時～7時半	20歳以上の方	10人	500円	6月5日から(先着順)	TEL 窓口
陶芸体験教室	6月13日(土)	午前9時～正午			2,000円		
動いて整える簡単リンパ ★初回1コイン体験	6月20日(土)	午前10時半～11時半			500円		
ふれあい文化センター 〒860-0811 中央区本荘4丁目6-6 ☎366-7310 日曜・祝日休館							
肥後狂句を学ぼう	7月2日・16日・30日 木曜日(全3回)	午前10時～正午	どなたでも	10人	無料	6月17日まで(抽選)	往 窓口
植木中央公園運動施設 〒861-0136 北区植木町岩野285-35 ☎288-3343							
ストレッチヨガ教室1フォロー	6月23日(火)、30日(火)	午後7時半～8時半	18歳以上の方(高校生不可)	各20人	各660円	6月16日から(先着順)	TEL 窓口
ストレッチヨガ教室2	7月7日～9月1日 火曜日(全8回)			20人	5,280円		
いきいき卓球教室3	7月22日～9月9日 水曜日(全7回)			午前10時～11時半	5,460円		
託麻スポーツセンター 〒861-8010 東区上南部3丁目22-30 ☎388-6177 月曜休館(祝日の場合は翌日)							
キッズ新体操	6月2日～来年3月9日 火曜日(月2～5回)	午後4時～5時	年少児～小学3年生	15人	月1,320～ 3,300円	随時受付中(先着順)	TEL 窓口
ジュニアショートテニス	6月4日～来年3月11日 木曜日(月2～5回)	午後4時半～5時半	小学1～3年生				
ジュニアテニス		午後5時40分～6時40分	小学4～6年生				
田迎公園運動施設 〒862-0969 南区良町4丁目8-1 ☎379-6020 月曜休館(祝日の場合は翌日)							
幼児ダンス2	7月1日～9月9日 水曜日(全10回)	午後4時～5時	年中・年長児	20人	6,600円	6月10日まで(抽選)	往 窓口 HP
シニア卓球2	7月2日～10月1日 木曜日(全10回)	午後1時～3時	50歳以上の方	15人	9,000円	6月11日まで(抽選)	
骨盤リンパストレッチ2	7月3日～9月11日 金曜日(全10回)	午後2時50分～3時50分	18歳以上の方(高校生不可)		6,600円	6月12日まで(抽選)	
南部総合スポーツセンター 〒861-4112 南区白藤5丁目2-1 ☎358-4311 月曜休館(祝日の場合は翌日)							
初心者～中級者 水泳2	7月9日～9月17日 木曜日(全10回)	午前8時半～9時半	18歳以上の方(高校生不可)	20人	6,600円	6月17日まで(抽選)	往 窓口 HP
水前寺野球場・競技場 〒862-0950 中央区水前寺5丁目23-3 ☎381-9323							
夏休みJrベースボール	7月18日～8月29日 土曜日(全6回)	午後7時～8時	小学生	30人	3,960円	7月4日まで(抽選)	往 窓口 HP
東部交流センター 〒861-8031 東区戸島町2588-1 ☎349-0888 火曜休館(祝日の場合は翌日) 申し込みは午前9時から							
サッカー教室	6月8日～22日 月曜日(全3回)	午後4時～5時	年中・年長児	25人	2,800円	6月5日から(先着順)	TEL 窓口
元気アップ教室(幼)	6月8日～29日 月曜日(全4回)	午後4時半～5時半	18歳以上の方(高校生不可)		2,400円		
元気アップ教室(幼)	6月10日～24日 水曜日(全3回)				1,800円		
西部交流センター 〒861-5287 西区小島2丁目7-50 ☎273-6996 水曜休館(祝日の場合は翌日) ※かけっこ、鉄棒、体操等。							
リラックスヨガ	6月9日～30日 火曜日(全4回)	午後7時～8時	高校生以上の方	23人	2,000円	6月5日から(先着順)	TEL 窓口
元気アップ教室(キッズ)※	6月11日～25日 木曜日(全3回)	午後5時～6時	年中・年長児	15人	1,800円		
元気アップ教室(ジュニア)※		午後6時15分～7時15分	小学1～3年生	25人			
戸島ふれあい広場 〒861-8031 東区戸島町1489番地 ☎389-3111 水曜休館							
パークゴルフ教室(木曜コース)	6月18日～7月16日 木曜日(全5回)	午後1時～2時半	18歳以上の方	12人	2,500円	6月11日から(先着順)	TEL 窓口
パークゴルフ教室(土曜コース)	6月20日～7月18日 土曜日(全5回)			15人	無料		
パークゴルフ無料体験会	6月27日(土)	午前10時～正午					
扇田ふれあい広場パークゴルフ場 〒861-5534 北区釜尾町811番地 ☎245-5551 木曜休場日 ※1日利用可。							
パークゴルフ初心者講習会	6月16日(火)	午前10時～	どなたでも	12人	500円※	6月5日から(先着順)	TEL 窓口

くまもとポイント付与対象

【申込方法】 往 往復はがき 郵便はがき HP ホームページ TEL 電話 窓 窓口 FAX ファクス mail 電子メール

公民館講座情報

【注意事項】 ※往復はがきには講座名、日時、住所、氏名、電話番号を記載してください。
※ 窓で申し込みの場合は、原則はがきを持参してください。(詳しくは、各公民館へお尋ねください)
掲載しているもの以外にも催しを開催している場合がありますので各施設へお尋ねください。

講座名	期日	時間	対象	定員	費用	申込期限/開始日	申込方法
中央公民館 〒860-0843 中央区草葉町5番1号 ☎353-0151 月曜休館(祝日の場合は翌日)							
ちいさな幸せ アトリエ教室~粘土を使った小物制作~	6月19日(金)・7月3日(金)(全2回)	午前10時~正午	18歳以上の方(高校生不可)	12人	1,500円	6月11日まで(抽選)	
高校生による高齢者のためのスマホ教室	7月17日(金)	午後2時~4時	60歳以上の方	30人		6月26日まで(抽選)	往 HP 窓
はじめてのこども将棋教室	7月24日~8月21日 金曜日(全5回)	①午後1時半~2時15分 ②午後2時45分~3時半	小学生	各16人	無料	6月30日まで(抽選)	
大江公民館 〒862-0971 中央区大江6丁目1-85 ☎372-0313 月曜休館(祝日の場合は翌日)							
Excel入門	6月23日(火)~7月14日(火)(全6回)	午前10時~正午	どなたでも	12人	無料	6月9日まで(抽選)	往 HP 窓
遺言書を作ってみよう	6月23日(火)~7月10日(金)(全3回)			20人			
誰でもできる骨盤調整	6月26日(金)~7月24日(金)(全5回)			30人			
五福公民館 〒860-0041 中央区細工町2-25 ☎359-0500 月曜休館(祝日の場合は翌日)							
アロマ講座(香りでわかる私の整え方)	6月20日(土)	午前10時~正午	高校生以上の方	10人	1,000円	6月11日まで(抽選)	HP TEL 窓
フレイル予防!健康体操~自分で健康を守る~	6月27日(土)		どなたでも	20人	無料	6月18日まで(抽選)	
東部公民館 〒862-0912 東区錦ヶ丘1-1 ☎367-1134 月曜休館(祝日の場合は翌日)							
シニア筋トレ	6月25日(木)・7月9日(木)(全2回)	午前10時~11時半	どなたでも	35人	無料	6月10日まで(抽選)	往 HP 窓
はじめての資産形成~NISAを上手に活用しよう~	7月2日(木)	午後2時~3時半				6月17日まで(抽選)	
熊本の歴史	7月3日~10月16日 第1・3金曜日(全8回)	午後1時半~3時半					
託麻公民館 〒861-8038 東区長嶺東7丁目11-15 ☎380-8118 月曜休館(祝日の場合は翌日)							
プラネタリウム(①~③)と天体観測④	7月18日(土) 雨天時予備日:20日(月・祝)	①午後2時半~②午後3時半 ③午後4時半~④午後7時~9時ごろ	小学生と保護者	①~③各10組 ④30組	無料	7月3日まで(抽選)	HP
熊本地震から10年~あなたの復興をみんなでかたむけよう~	7月26日(日)	午後2時~3時半	どなたでも	50人		7月10日まで(抽選)	往 HP 窓
西部公民館 〒861-5292 西区小島2丁目7-1 ☎329-7205 月曜休館(祝日の場合は翌日)							
スマホ相談会	6月13日(土)	午前10時~11時半	スマホを持参できる方	-	無料	当日直接会場へ	
痛み軽減 らくらくストレッチ	7月4日~9月5日 土曜日(全6回)	午後7時~9時	どなたでも	16人		6月24日まで(抽選)	往 HP 窓
親子でフライパンピザづくり	7月25日(土)	午前9時半~正午	小学生と保護者	12組	1,000円	7月15日まで(抽選)	
河内公民館 〒861-5347 西区河内町船津791 ☎276-0133 月曜休館(祝日の場合は翌日) 申し込みは午前9時から ※1 2人1組:1組45分。 ※2 スマホ持参必須。							
スマホ相談会	6月11日(木)	午前9時半~正午※1	18歳以上の方(高校生不可)※2	6人	無料	6月5日まで(抽選)	TEL
走り方が変わる!こども走り方講座	6月20日(土)	午前10時~11時半	小学生	15人			HP TEL
花園公民館 〒860-0072 西区花園5丁目8-3 ☎359-1261 月曜休館(祝日の場合は翌日) 申し込みは午前9時から							
脳トレ体操(認知症予防)	6月18日(木)	午後1時半~3時	どなたでも	30人	無料	6月6日から(先着順)	TEL 窓
読み聞かせボランティア養成講座	6月30日(火)・7月7日(火)(全2回)	午前10時~正午		20人		6月7日から(先着順)	
熊本の地名に秘められた歴史と物語その2	7月11日(土)	午後2時~3時半		50人		6月9日から(先着順)	
南部公民館 〒861-4106 南区南高江6丁目7-35 ☎358-0199 月曜休館(祝日の場合は翌日)							
よちよちわんぱく&ママ エクササイズ	6月17日~7月8日 水曜日(全4回)	午前10時~正午	8カ月~3歳児と保護者	20組	無料	6月11日まで(抽選)	往 HP 窓
親子!クッキング教室	6月21日(日)		小・中学生と保護者	10組	1,500円		
もっと学びたい手話講座~中級編~	7月14日~来年3月9日 第2・4火曜日(全14回)		どなたでも	20人	3,000円程度		
飽田公民館 〒861-4121 南区会富町1333-1 ☎227-1195 月曜休館(祝日の場合は翌日) ※25日は午後1時半~3時半。							
ドライフラワーリース作り	7月11日(土)	午前10時~正午	小学生と保護者	12組	1,000円	6月27日まで(抽選)	往 HP 窓
初フライト!ドローン体験	7月12日(日)			15組	無料	6月25日まで(抽選)	
こども絵画教室	7月22日(水)~25日(土)(全4回)	午前10時~正午※	小学生	15人		7月8日まで(抽選)	
富合公民館 〒861-4151 南区富合町清藤400 ☎357-4580 月曜休館(祝日の場合は翌日)							
初めての方でも安心 スマホの基本操作	6月16日(火)	午前10時~11時半	どなたでも	15人	無料	6月8日まで(抽選)	往 HP 窓
骨盤体操	6月17日~7月8日 水曜日(全4回)	午後7時~9時		15人		6月9日まで(抽選)	
住宅リフォーム!その前に知っておくこと	6月20日(土)	午後1時半~3時半		20人		6月11日まで(抽選)	
城南公民館 〒861-4214 南区城南町舞原394-1(火の君文化センター内) ☎0964-28-1800 月曜休館(祝日の場合は翌日) ※資料代800円・PC賃料1,000円。							
仕事でつかえるパソコン教室	6月25日~7月7日 火・木曜日(全4回)	午後2時~4時	再就職・仕事復帰予定の方	12人	1,800円※	6月12日まで(抽選)	往 HP 窓
はじめてのキッズダンス	7月25日~10月24日 土曜日(全10回)	午前10時~正午	小学生	15人	無料	7月14日まで(抽選)	
幸田公民館 〒861-4108 南区幸田2丁目4-1 ☎379-0211 月曜休館(祝日の場合は翌日)							
ソフトリズム体操講座	6月17日(水)・7月1日(水)(全2回)	午前10時~正午	どなたでも	35人	無料	6月9日まで(抽選)	往 HP 窓
骨盤ヨガ教室	6月17日・24日・7月8日 水曜日(全3回)	午後1時半~3時半	18歳以上の方			6月10日まで(抽選)	
手話をはじめよう~初心者の方へ~	6月19日~8月7日 金曜日(全8回)	午後7時~9時	どなたでも			25人	
天明公民館 〒861-4125 南区奥古閑町2035 ☎223-0118 月曜休館(祝日の場合は翌日)							
手染めして作る革小物づくり	6月11日(木)	午後2時~4時	どなたでも	15人	1,800円	6月5日まで(抽選)	TEL 往 窓 HP
詐欺にあわないために知っておくべき住宅リフォーム事情	6月13日(土)				無料	6月10日まで(抽選)	
仕事に活かす!プレゼンソフト基礎講座	6月16日(火)~19日(金)(全4回)				800円	6月5日まで(抽選)	
北部公民館 〒861-5521 北区鹿子木町66 ☎245-0046 月曜休館(祝日の場合は翌日) 申し込みは午前10時から							
~心に響く~ギター・マンドリンコンサート	6月27日(土)	午後2時~3時	どなたでも	45人	無料	6月10日から(先着順)	TEL 窓
北部公民館北部東分館 〒861-5517 北区鶴羽田2丁目13-9 ☎345-4460 日曜・月曜、祝日休館 申し込みは午前9時から							
夏休み!囲碁にチャレンジ	7月22日~8月26日 水曜日(全5回)	午前10時~11時半	小学生	18人	無料	6月5日から(先着順)	TEL 窓
夏休み!初心者こども将棋教室	7月23日~8月27日 木曜日(全5回)						
北部公民館西里分館 〒861-5522 北区下磯川町1798 ☎245-3280 月曜休館(祝日の場合は翌日) 申し込みは午前9時から							
素材のよさを生かした料理教室	6月21日(日)	午前9時半~正午	18歳以上の方(高校生不可)	15人	700円	6月7日から(先着順)	TEL 窓
パソコン講座「Word入門講座」	6月21日~7月5日 日曜日(全3回)	午前10時~正午	18歳以上の方	12人	800円	6月5日から(先着順)	
ハートフル家庭料理「七夕のそうめん」	6月30日(火)		18歳以上の方(高校生不可)	16人	1,000円	6月16日から(先着順)	
植木公民館 〒861-0136 北区植木町岩野238-1 ☎272-6906 月曜休館(祝日の場合は翌日)							
骨盤体操	6月30日~7月14日 火曜日(全3回)	午後7時~9時	18歳以上の方(高校生不可)	20人	無料	6月16日まで(抽選)	往 HP 窓
お助け!夏休みの宿題・習字の部1	7月22日(水)~24日(金)(全3回)	午前10時~正午	小学3~6年生	15人	1,500円	7月8日まで(抽選)	
こども体操	7月23日(木)~26日(日)(全4回)	午前9時半~11時半	小学1~4年生	20人	無料	7月9日まで(抽選)	
龍田公民館 〒861-8007 北区龍田弓削1丁目10 ☎339-3322 月曜休館(祝日の場合は翌日)							
男性シニア料理(男のやさしい健康料理)	7月11日(土)	午後1時~4時	60歳以上の男性	15人	1,000円	6月11日から(先着順)	TEL 窓
こども書道	7月23日(木)・24日(金)(全2回)	午前10時~正午	小学1~6年生	30人	無料	7月8日まで(抽選)	往 HP 窓
はかりのひみつ 教えてあげる	7月26日(日)	午前10時~正午	小学3~6年生	10人		7月9日まで(抽選)	
清水公民館 〒861-8066 北区清水亀井町14-7 ☎343-9163 月曜休館(祝日の場合は翌日)							
面白くて身につく斬新な英語勉強法	7月3日~24日 金曜日(全4回)	午後7時~9時	18歳以上の方	30人	無料	6月9日まで(抽選)	往 HP 窓
クラフトバッグ作り	7月23日~8月27日 木曜日(全4回)	午前10時~正午	18歳以上の方(高校生不可)	18人	1,000円		
夏休みリズムアップダンス	7月25日(土)・8月8日(土)(全2回)	午前10時~11時半	小学生	30人	無料	6月10日まで(抽選)	

市外局番096を省略しています●「〒860-8601」は市役所専用番号です。住所の記載なしで郵便物が届きます。

中央区役所

〒860-8618 中央区手取本町1-1 ☎328-2555

「ほっとカフェ」無料

日 6月10日(水)午後1時半～3時
場 託麻原地域コミュニティセンター(中央区渡鹿2丁目3-48)
対 認知症の方または疑いがある方を介護している家族など
申 電話で託麻原地域コミュニティセンター(☎364-0112)へ
 詳しくは、ささえりあ帯山(☎241-0230)へ
 (中央区役所福祉課 ☎328-2314)

「男性介護者(ケアメン)のつどい」

日 6月20日(土)午後1時～3時
場 熊本県認知症コールセンター(中央区上通町3-15 ステラ上通ビル3階)
対 認知症または認知症の疑いがある方を介護している方または介護経験のある方
内 男性ならではの悩みを語り合いませんか
 詳しくは、認知症の人と家族の会熊本県支部(☎223-5164)へ。
 (中央区役所福祉課 ☎328-2314)

認知症カフェ「もやいのひろば」

日 7月4日(土)午後1時～3時
場 風流街もやい館 五福(中央区細工町4-34-1)
対 認知症の方や家族、地域住民など
内 お茶をしながら日頃の不安や悩みを語り合いませんか
費 100円
問 ささえりあ熊本中央(☎319-0222)
 (中央区役所福祉課 ☎328-2314)



留学生向け環境学習を実施しました

4月1日(水)、2日(木)、熊本大学国際交流会館で4月から熊本大学に入学する留学生を対象に環境学習を開催し、2日間で約60人が参加しました。



この取り組みは、近年増加している本市に住む外国人の方々に対し、ごみの分別方法など、本市で生活するうえでの基本的なルールを分かりやすく伝えることを目的としています。地域の一員として安心して暮らしていただけるよう、生活環境に関する情報を丁寧に紹介しました。

当日は、ごみ出しルールの説明に加え、クイズ形式で分別体験を行い、楽しみながら学べる内容となりました。資料や説明には、日本語と英語を併用し、言語面での配慮も行いました。

参加した留学生の皆さんは熱心に取り組み、ごみ分別ルールへの理解を深めることができました。今後も、誰もが安心して暮らせる地域づくりに向けた取り組みを進めてまいります。

(中央区役所総務企画課 ☎328-2610)

中央区からのお知らせ

フォローお願いします

中央区 Instagram

市の事業紹介 地域の魅力 地域イベント

QRコード: KUMAMOTO_CHUOU_OFFICIAL

東区役所

〒862-8555 東区東本町16-30 ☎367-9111



ひがしくさんぽ

東区にまつわる情報をお伝えします

「物語をつなぐカタルパの木と新しい門標～四時軒～」

東区沼山津にある四時軒(横井小楠記念館)。春から初夏へ季節が移るころ、この静かな旧居の庭で、5月に白い花を咲かせるカタルパの木。実はこのカタルパ、横井小楠にゆかりの深い人物たちの“つながり”を受け継ぐ木でもあります。新島襄(にいじま じょう)がアメリカから持ち帰り、徳富蘇峰の父へと贈った種子から育った木。その2世・3世を徳富記念園(中央区大江4丁目10-33)に植栽しており、四時軒のカタルパもその系統を受け継いだ1本です。人から人へ、そして木へと受け継がれてきた物語が、いまも東区で息づいています。

そして今年、四時軒にはもうひとつ新しい“見どころ”が生まれました。新しい門標です。これは、横井小楠顕彰会が福井を訪問した際、越前松平家(旧福井藩)第20代当主・松平宗紀(まつだいら むねとし)(号:仙嶽(せんがく))氏に揮毫(きごう)を依頼し、書いていただいたもの。さらに、熊本城内で伐採された貴重な木材を活用して仕上げられ、令和8年1月に四時軒へ取り付けられました。

歴史を受け継ぐ木と、未来へ残る新しい門標。季節の風が心地よい時期、四時軒をゆっくり歩けば、東区に積み重ねられてきた時間の流れを感じていただけるはずですよ。



(秋津まちづくりセンター ☎368-2200)

令和8年度 東区地域コミュニティづくり支援補助金

地域課題の解決や地域コミュニティの活性化に向けた取り組みに対し、補助金を交付します。

対象 校区自治協議会およびその構成団体、町内自治会、東区住民が構成員として含まれる任意団体

対象期間 4月1日(水)～来年3月31日(水)

申込 6月30日まで

補助金額 対象事業費×1/2(上限30万円)

詳しくは東区役所総務企画課へ。



(東区役所総務企画課 ☎367-9121)

転倒骨折予防「ころばん体操」体験会 無料

期 場 6月24日(水): 託麻公民館 / 7月7日(火): 東部公民館 / 23日(木): 秋津公民館
時 いずれも午後2時～3時半
内 転倒骨折予防のためのストレッチや筋力体操の体験会
師 リハビリテーション専門職
定 50人程度(先着順)
持 フェイスタオル1枚(体操で使用)、飲み物
申 6月5日から電話または申し込みフォームで東区役所福祉課へ



(東区役所福祉課 ☎367-9127)

オンブズマンが区役所を巡回します 無料

本市オンブズマンが、区役所で市民の皆さんとの面談を通じ苦情申し立てを受け付けます。
日 6月24日(水)午後2時～4時
場 東区役所102会議室
対 どなたでも※内容により受け付けできない場合があります。
定 3人(先着順)
申 6月8日～19日午後5時までに電話でオンブズマン事務局(☎328-2916)へ

<発達気になるお子さんのママ・パパへ>りら・くまカフェ 無料

日 7月6日(月)午後2時～3時半
場 東区役所3階すこやかホール
内 講話・おしゃべり会
題 「つながろう! 家庭と学校 小学校に入学してからの一歩」
師 小学校教諭
対 小学生以下のこどもを持つ保護者 ※託児無。
定 15組(先着順)
申 7月3日午後

5時までに電話または申し込みフォームで東区役所保健こども課へ



(東区役所保健こども課 ☎367-9134)

【講座】認知症サポートリーダー(認とも)養成 無料

認知症理解を地域に広げる認知症サポートリーダー(通称:認とも)を養成します。
対 東区に住むか通勤・通学する高校生以上の方で、認知症サポーター養成講座を受講済み、かつ講義・実習の全てに参加できる方
日 ①第1回講義: 7月3日(金)午後1時半～3時半
 ②実習(ボランティア体験): 7月13日(月)～9月4日(金)の期間内で1回
 ③第2回講義: 9月11日(金)午後1時半～4時半
場 ①③: 東区役所1階101会議室
 ②: 東区管内のグループホーム
定 20人(先着順)
申 6月5日～30日に電話または申し込みフォームで東区役所福祉課へ
 (東区役所福祉課 ☎367-9127)



【講座】認知症ジュニア講座～VR認知症体験～ 無料

日 7月26日(日)午前10時～正午
場 東区役所3階すこやかホール
内 認知症の人の思いを正しく知り、寄り添い、向き合い方を考える講座
対 東区に住む小学4～6年生
定 30人(先着順)
申 6月5日から申し込みフォームへ
 (東区役所福祉課 ☎367-9127)



西区役所

〒861-5292 西区小島2丁目7-1 ☎329-1111

西区役所
公式Instagram
はじめました。
フォローお願いします！



河内みかん塾 ～熊本市の柑橘産地での就農体験～

本市の西方の金峰山一帯では、温州みかんをはじめ、中晩柑、梨、梅など多様な果樹が栽培されています。西区河内町は温州みかん栽培で300年の歴史を誇る全国有数の柑橘産地です。

この伝統ある柑橘産地で将来的な就農や農業法人への就業を検討している方を対象に「河内みかん塾」を開講します！！

対 18歳以上の方で本市の柑橘産地で将来的な就農や農業法人への就業を検討している方、農業に興味があり体験してみたい方

内 みかん栽培の主要な作業の体験・研修(年4回のプログラムで各回1～5日)※日程等の詳細はLoGoフォームへ。

費 無料(自己負担にて傷害保険および個人賠償保険への加入が必要)

申 QRコード(LoGoフォーム)から申し込み

不明な点がありましたら気軽に問い合わせください。



(西南部農業振興センター農業振興課 ☎329-1158)



地域活動紹介「古町Let's eスポーツ」無料

熊本駅に近い古町校区は、昔ながらの住宅が残る一方で熊本地震後マンションの建設が進むなど、環境変化に伴い若い世代や子育て家庭が増加しています。転出入も多く、地域とのつながりが希薄になりやすいことが地域課題の一つです。

そこで、昨年度から子どもたちと高齢者の「世代間交流」を目的に、楽しみながら認知機能の向上も期待できるeスポーツ体験会を開催しています。昨年度は80人の地域住民が参加し、大変にぎわいました。

「初めてでも大丈夫?」「ゲームは得意じゃないけど…」という方も安心して参加できる内容です。

今年度は、下記の日程で開催します。皆さんの参加をお待ちしています！

日時：6月14日(日)午前10時～11時半

場所：古町小学校 体育館

対象：古町校区に住む方(申し込み不要)

内容：太鼓ゲーム、カーレースゲーム、ボウリングゲーム、輪投げ、保護者の健康チェックなど

持参物：履物、飲み物



(西区役所保健子ども課 ☎329-1147)

避難場所の一時変更のお知らせ

芳野コミュニティセンターの改修工事に伴い、災害時に最初に開設する避難場所を6月から芳野中学校へ変更します。ご不便をおかけしますが、ご理解とご協力をお願いします。

変更期間(予定)：6月1日(月)～来年8月31日(火)

変更後の避難場所：芳野中学校(西区河内町野出1420-46)

(西区役所総務企画課 ☎329-1142) (市水防本部 ☎328-2222)

南区役所

〒861-4189 南区富合町清藤405-3 ☎357-4111

南区役所公式
Instagram
南区の“いいね”を発信中!
@Kumamoto_minami_official



『おいしい南区収穫体験』参加者募集 無料

日 6月20日(土) 午前9時～午後2時 (予定)

場 ①奥古閑町のトマト農園②城南公民館③火の君マルシェ
※南区役所からバスの乗り合わせで移動。

内 ①トマトの収穫体験②南区の特産品を使った料理体験
③火の君マルシェ見学、買い物

対 本市に住む小・中学生および保護者

定 10組25人程度(応募者多数の場合は抽選し結果を通知)

申 6月10日までにQRコードから申し込み



(南区役所総務企画課 ☎357-4112)



6月は食育月間です!

雨の日が多くなり、自宅で過ごすことが多くなるこの季節。家族でおやつ作りや料理に挑戦してみるのはいかがですか。

下記ホームページでは、子どもと一緒に作れるおやつや、野菜料理などのレシピを紹介しています。

また、南区管内の図書館では、6月中に“食”に関する本や絵本などのコーナーを設け、レシピの配布も行っています。ぜひ気軽にお立ち寄りください!

(食育月間については、あわせて6ページもご覧ください。)

子どもと作れるおやつレシピはこちら→



野菜たっぷりのレシピはこちら→



(南区役所保健子ども課 ☎357-4138)



幸田まちづくりセンターからのお知らせ

ロビーのリニューアル

幸田まちづくりセンターは、利便性向上や「こどもの居場所づくり」のため、ロビーを大幅にリニューアルしました!!

窓側には電子機器の接続・電源が使える「学習可能スペース」、中央には自由に組み合わせて使えるテーブルと椅子を設置しています。

また、ロビー内ではWi-Fiが利用可能で、軽食をとるためのスペースも設けました。

自習スペースの設置・開放

中高生世代を対象に、閉館後の児童館を「自習スペース」として開放します。

宿題・受験勉強など、集中して学習に取り組みたい時に利用できます!

詳しくは、南区公式Instagramや市ホームページへ。



リニューアルしたロビー



児童館の学習スペース

リニューアルの詳細や、利用時のルールなどはこちら→



(幸田まちづくりセンター ☎379-0211)

北区役所

〒861-0195 北区植木町岩野238-1 ☎272-1111

北区公式 Instagram



＊新しい自治会長さんです＊

(3月31日までの届け出分) (敬称略)

- | | |
|----------------|--------------|
| 角田 伸也 (田底5) | 北山 哲生 (大和4) |
| 坂梨 順子 (西里18) | 林田 浩次 (田原2) |
| 浜辺 俊之 (大和8) | 東 幸一 (川上16) |
| 高山 昭彦 (川上15) | 野口 新二 (西里7) |
| 松田 修一 (吉松6) | 西浦 明彦 (高平台7) |
| 田中 淳子 (高平台3-4) | 山内 高見 (菱形8) |
| 中山 越賀 (植木14) | 高石 藍 (田底11) |
| 山崎 講二 (大和5) | 桑本 義弘 (西里23) |
| 横田 俊夫 (田原4) | 田中 誠一 (桜井10) |
| 池江 一生 (高平台3-5) | 米村 則光 (田原8) |
| 木村 正信 (菱形11) | 菊池 岳男 (西里24) |
| 牧 敬人 (菱形7) | 米村 政幸 (植木12) |
| 寺本 雄也 (田底12) | 西嶋 隆信 (西里9) |
| 上田 輝博 (吉松1) | 中山 清志 (桜井1) |
| 田辺 驚深 (菱形13) | 野口 浩司 (西里10) |

(北区役所総務企画課 ☎272-1110)

春の交通安全運動キャンペーンが 開催されました

春の全国交通安全運動の一環として、4月7日(火)に「ゆめマート清水」、10日(金)に「植木ショッピングプラザウエッキー」で交通安全啓発活動が行われました。



当日は警察や関係団体、北区役所の職員が参加し、来店者の皆さんにチラシや啓発グッズを配布しながら、歩行者の安全確保や安全運転の大切さ、自転車の新しい交通ルールについて呼びかけを行いました。今後も交通事故のない安全・安心なまちづくりに向け、交通安全意識の向上に取り組んでいきます。

(北区役所総務企画課 ☎272-1110)

療育サロン “はじめのいっぽ”

こどもの発達について、一人で悩んでいませんか？

こどもの発達を伸ばす遊び方について専門職による講話を開催します。

☎7月2日(木)午前10時～正午 場 北区役所1階小会議室 内 こどもの発達を伸ばす遊び方 対 発達の不安や障がいのあるこどもを持つ保護者 ☎7月1日までに申し込みフォームまたは電話で北区役所保健こども課へ



～今後の計画～
9月3日:こたばの育ちについて

(北区役所保健こども課 ☎272-1128)

“きた”くなるお知らせ♪

対 象	期日・時間	場 所	申 込
無料 熊本西年金事務所による年金相談窓口 (区民課)			
年金相談 (予約の際、相談者・配偶者の年金番号を準備ください)	本市に住む方	6月25日(木) 午前10時～午後3時	北区役所2階第4会議室
無料 行政書士による無料相談会 (総務企画課)			
交通事故、相続・遺言、成年後見等に関する相談	どなたでも	6月25日(木) 午前11時～午後4時	北区役所1階ロビー
無料 もうすぐパパママセミナー (保健こども課)			
乳児のお世話体験、子育てに関する話など	妊娠中の方とパートナー	7月4日(土) 午前10時～正午	あゆみ保育園

子育て・こころとからだの健康相談

お問い合わせ (各区保健こども課) 中央区 ☎328-2419 南区 ☎357-4138 東区 ☎367-9134 北区 ☎272-1128 西区 ☎329-1147

育児相談

対 象 乳幼児と保護者
持 参 物 親子(母子)健康手帳
申 込 方法 事前予約制 予約はこちら☞



日 時	場 所
中央区 6月8日(月)、22日(月) 午前9時～10時半	ウェルバルくまもと3階健康センター大江分室
東 区 6月8日(月)、22日(月) 午後1時～3時	東区役所3階健康センター
西 区 6月1日(月)、8日(月)、15日(月)、22日(月)、29日(月) 午後1時半～3時	西区役所3階健康センター
南 区 6月15日(月)、29日(月) 午後1時半～3時	南区役所3階保健こども課
北 区 6月19日(金)、7月3日(金) 午後1時半～3時	北区役所3階中会議室

心の健康相談

対 象 精神的な不安や悩みのある方またはその家族など
申 込 方法 申込期間内に電話で

日 時	場 所	定 員	申 込 期 間
中央区 6月22日(月) 午後2時～4時	中央区役所保健こども課	2組 (先着順)	6月18日まで
東 区 7月10日(金) 午後1時半～3時半	東区役所3階保健こども課		6月19日～7月3日
南 区 6月15日(月) 午後2時～4時	南区役所3階保健こども課		6月11日まで
北 区 7月16日(木) 午後2時～4時	北区役所1階保健こども課		6月22日～7月15日

健康相談

期日 中央区 第2・4火曜日
東 区 第1・3木曜日
西 区 第1・3火曜日
南 区 第1・2木曜日
北 区 第1・3月曜日

時間 午後1時～3時
※西区のみ午前10時～正午。(全区事前予約制)

場所 区役所保健こども課

内容 生活習慣病や女性の健康に関する相談など
※電話相談も受け付け中です。(月～金曜日(祝日除く)、午前8時半～午後5時15分)

広告

会員数 20,000名突破

法律家・士業登録が 1,000名以上

全国47 都道府県対応

老後や終活に関するお困りごとを1つの窓口で解決。

私たち一般社団法人 終活協議会は、日々の見守りや緊急時の医療機関や施設とのやりとり、認知症やご逝去後に備えるための手続きまで、家族の“代わり”となって支えるサービスをご提供します。ご希望や状況に応じてあなただけのプランでサポートいたします。



もしもの時に必要なことは、こんなにあります。

- 保険選びや見直し
- 通院・入退院時の付き添い・手続き
- 福祉施設選び・介護サービス利用
- 入院・施設入居時の身元保証
- ご逝去後の葬儀や行政手続き
- 納骨・墓じまいなどの相談
- 相続・公正証書作成
- 遺品整理・不動産売買

お任せください!

まずはお電話ください!

今なら資料請求でエンディングノートを

無料プレゼント!



お電話で「資料送付を希望・申込番号2000」とお伝えください

資料請求は 無料 ☎050-1882-8920 申込番号 2000

【受付時間 10:00～17:00】 一般社団法人 終活協議会 全国対応/年中無休 想いコーポレーショングループ

【東京本部】〒170-0002 東京都豊島区巣鴨2-11-4 第3高橋ビル11F ※お客様の個人情報は、サービスのご案内・資料送付にのみ使用いたします。

支えられた日々を、 支え合う力に。

全国からのボランティアに感謝

10年前に発生した熊本地震では、多くの家で家具が倒れ、食器類は割れて散乱し、足の踏み場もなくなってしまうほどでした。「今日、何か食べられる物があるだろうか」「寝る場所をどう確保しよう」…。途方に暮れた私たちを励ましてくれたのは、全国から集まった大勢のボランティアでした。

本震発生6日後の4月22日、熊本市社会福祉協議会は中央区の花畑公園に災害ボランティアセンターを開設しました。11月までに受け入れた全国からのボランティアは約3万7900人。当時、同センター長だった中川奈穂子・(現)中央区まちづくりセンター政策監は、「ボランティアの皆さんから『助けるぞ』というエネルギーを感じ、胸が熱くなりました」と振り返ります。

発災当時は、災害ボランティアセンターの認知度が低かったこともあり、被災者からのニーズを把握できないことが大きな課題でした。「ボランティアに活動を紹介できない日もあり、申し訳なかった」と中川政策監は話します。

熊本地震では大勢の人が被災した状況であったため、「助けてほしい」と言えずにいた人も多くいました。センターでは一軒一軒回ってニーズを掘り起こし、家の片づけや、道路のごみを取り除く作業、支援物資の仕分けなどをボランティアに依頼しました。

「災害時、寄り添ってくれる人がいることが、こんなにも大きな力になるとは思ってもいなかった」。そう感じた人は少なくないでしょう。災害時、被災者を勇気づける大きな力となるボランティアの存在はとても大切で、被災地の復興支援に重要な役割を果たしています。



4月16日の本震で大きく傾いた民家



本震が発生した4月16日撮影



たくさんの方が駆けつけた
災害ボランティアセンターの様子



被災地で活動する学生ボランティア

※写真は「熊本地震記録映像集」制作のため公募したものを含む

今度は支える側で恩返し…「支援はだれでもできる」

今度は支える側になって恩返しをしたい、と思っている人のために、
中川奈穂子・政策監にアドバイスを聞きました。



中央区まちづくりセンター 政策監
中川 奈穂子

災害時には被災地の社会福祉協議会が災害ボランティアセンターを立ち上げますので、まずはその情報をキャッチしていただきたいと思います。500円程度のボランティア活動保険がありますので、地元で加入して現地に行くことをお勧めします。高速道路の利用料が減免される場合もありますので事前にご確認ください。

災害ボランティアというと、がれきの除去など

力仕事をイメージされがちですが、家の中の食器の片づけや炊き出し、話を聞く傾聴など、支援の方法はさまざまです。被災地では息の長い支援が必要になることから、被災直後ではなく少し落ち着いたころ、ボランティアの経験のある人と一緒に行くのもいいと思います。

現地に行けなくても、自治体を通して義援金を送ることも被災者の支援につながります。



(市社会福祉協議会)



(NEXCO 西日本)

7ページ
自転車の交通ルールクイズの答え

正解は ×

自転車の2人乗りは原則禁止で、16歳以上が**幼児用座席**に未就学児を乗せる場合などに限って認められています。(道路交通法第57条第2項、熊本県道路交通規則第13条第1号)

熊本市コールセンター 市の手続きや休日当番医など、気軽にお尋ねください。

午前8時～午後8時(年中無休)

ひごまるコール ☎ 096-334-1500

ひごまるコール



市政へのご意見・ご提案

市民の声 投稿フォーム



公式ホームページ・SNS

最新情報をお届けします

ホームページ



Facebook



X



LINE



配布に関する問い合わせ

市政だより配布センター

☎ 0120-666-659

午前8時～午後8時
(土・日、祝日は除く)