

9. 熊本市有地（北）調査地

a. 調査地の位置と環境（第3図・第142図）

（北）調査地と（南）調査地は、田原坂本道北側に接する台地斜面にあり、中間の未調査地を挟んで隣接する。本道二ノ坂調査地や谷村計介碑調査地に連なる調査地で、三ノ坂激戦地の中心部である。

（北）調査地と（南）調査地の東側は、現在は平坦に大きく削平されており、聞き取り調査では明治時代後期の田原西部尋常小学校開校時に造成削平されたとの話であった。

東側平坦地は周辺地形から勘案すると、往時は東西に谷斜面が迫る南に細長く伸びしだいに高さを減じる、頂部に平坦地が少ない痩せ尾根状地形だったと思われ、陣地の適地と考えられる。これは明治33年陸地測量部地図でも確認できる。

（北）調査地内には7段の段と平坦地があり、全体的にみかん畑として造成された土地であったが、遺物が多い。（南）調査地は聞き取り調査の際に、付近は昭和時代に自動車を通すために道路の坂を緩やかにした、昔は坂はとても急坂で馬も上るのに苦労した、などの話を聞いた。調査した急斜面部はこの時に削られて現在見る姿になったと考えられる。

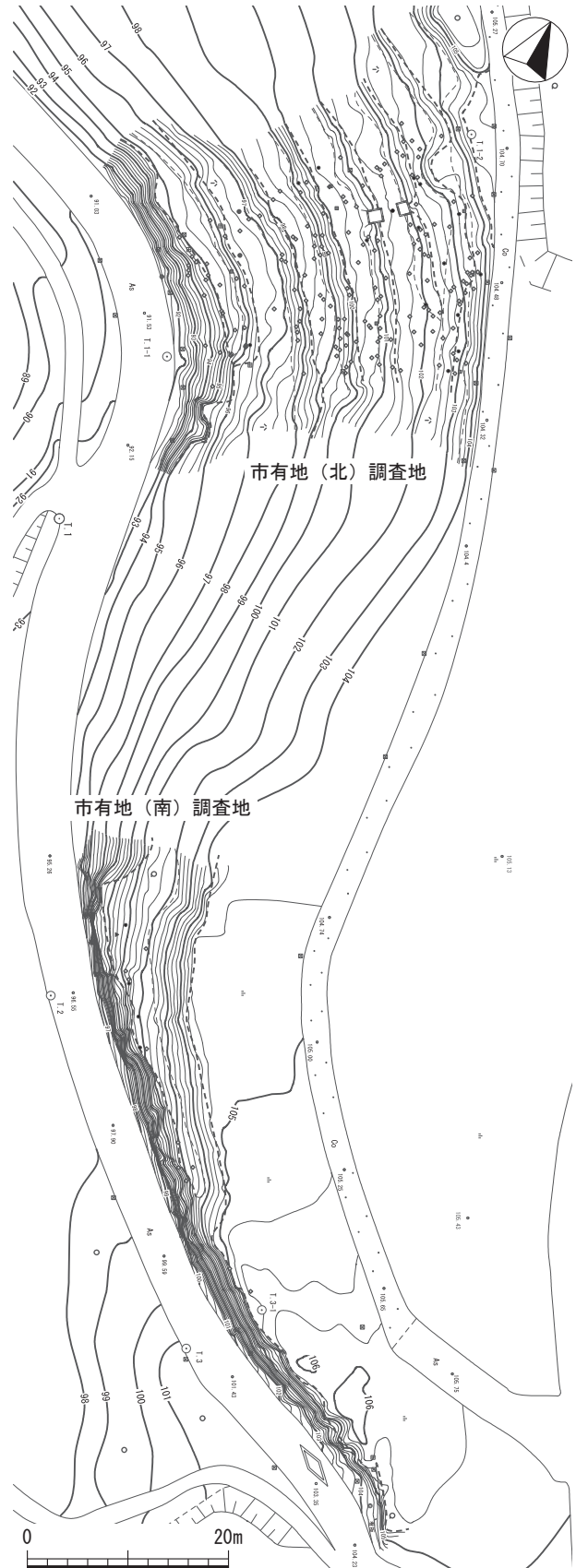
両調査地の遺物の多さ、特に砲弾片の多さはこうした陣地適地の旧地形に由来するものであろう。なお、わかりにくいですが、（北）調査地全景写真の右上に政府軍の二俣瓜生田砲台跡が見える。直線距離で約1,000m、さらに北方の熊野座神社調査地からは約1,200mである。

b. 現地調査の成果

(1) 遺物の分布状況（第142図・第143図）

遺物は調査地全体に分布し、特に集中する箇所は認められない。造成地であり、分布状況からその意味を読み取ることは困難である。

薬莢は調査地内に散在し、四斤砲弾片が多く、不発弾もあった。薬莢は近くに陣地があったことを示す遺物であるし、小銃弾も多く盛んな銃撃戦が想定され、四斤砲弾片の多さからは眼前の瓜生田砲台からの激しい砲撃にさらされていたことが推察できる。本道北側における三ノ坂頂部手前での激戦の一端が垣間見え、現在は失われてしまった東側高地に構築されていたであろう重要陣地の存在が浮かび上がってきた。



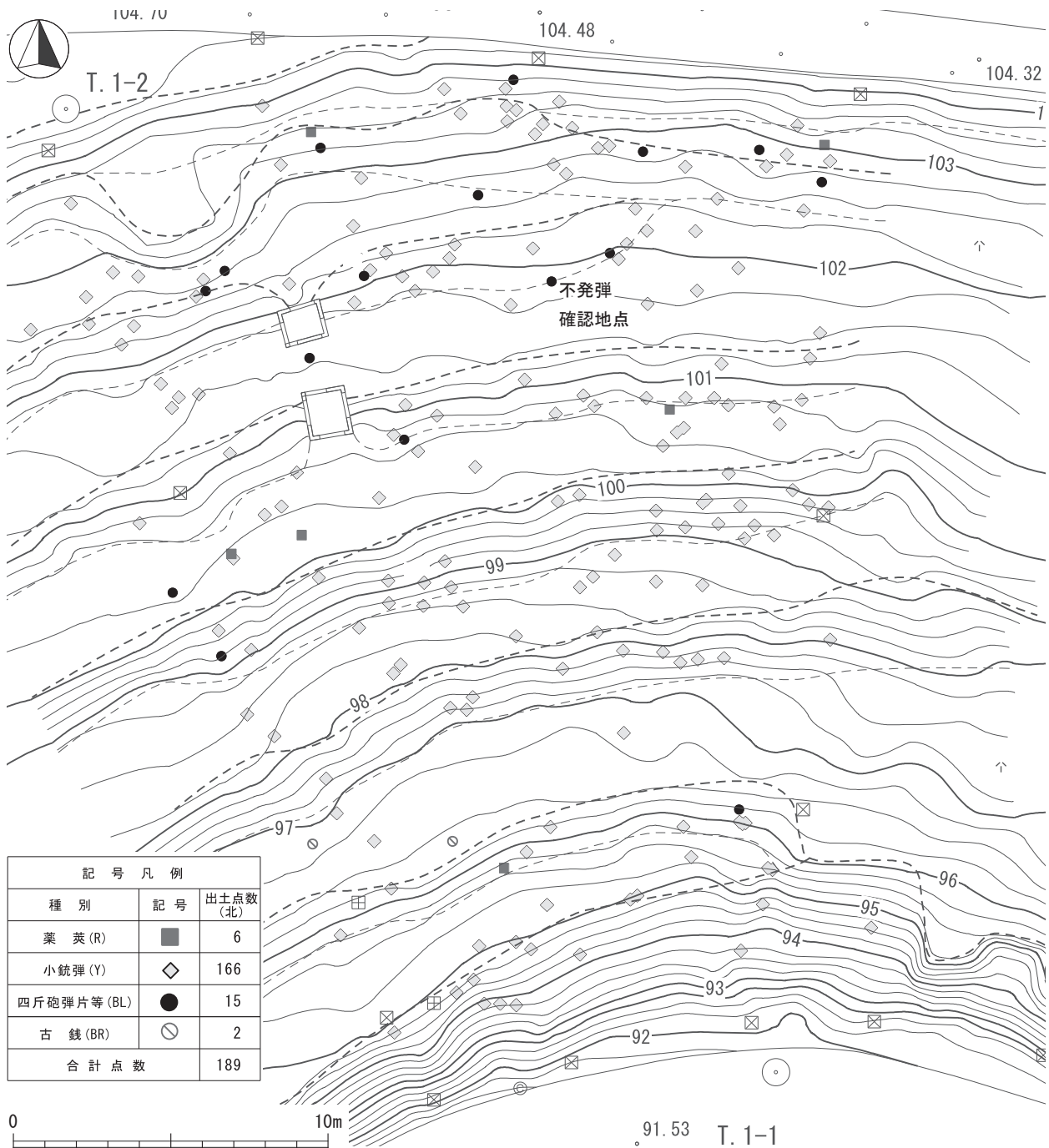
第142図 市有地（北）（南）調査地位置図（1/700）



四斤砲弾不発弾確認状況



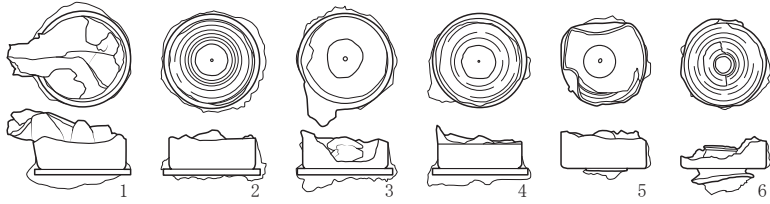
遺物分布状況（北より）



市有地(北)

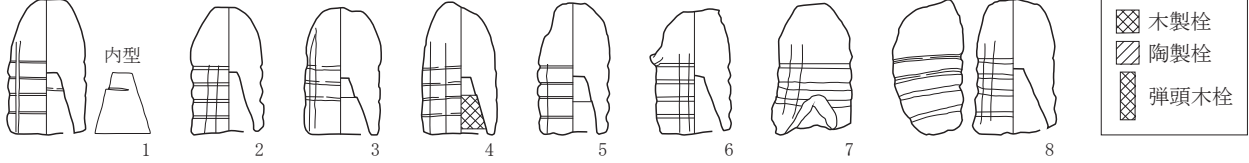
第143図 市有地(北)調査地 遺物分布図(1/200)

スナイドル薬莖 ポクサー 2b

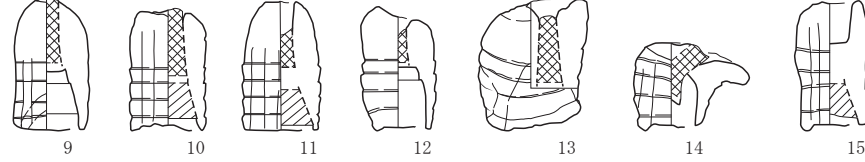


スナイドル銃弾

P4



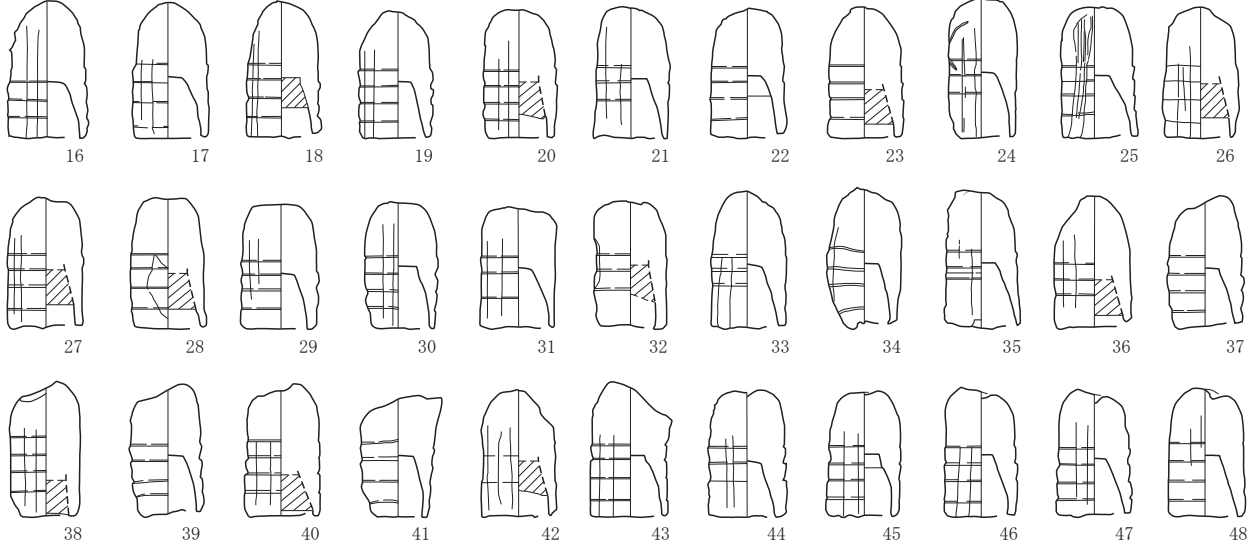
A1



※小銃弾は分類毎に並べた。
(小銃弾分類表を参照)



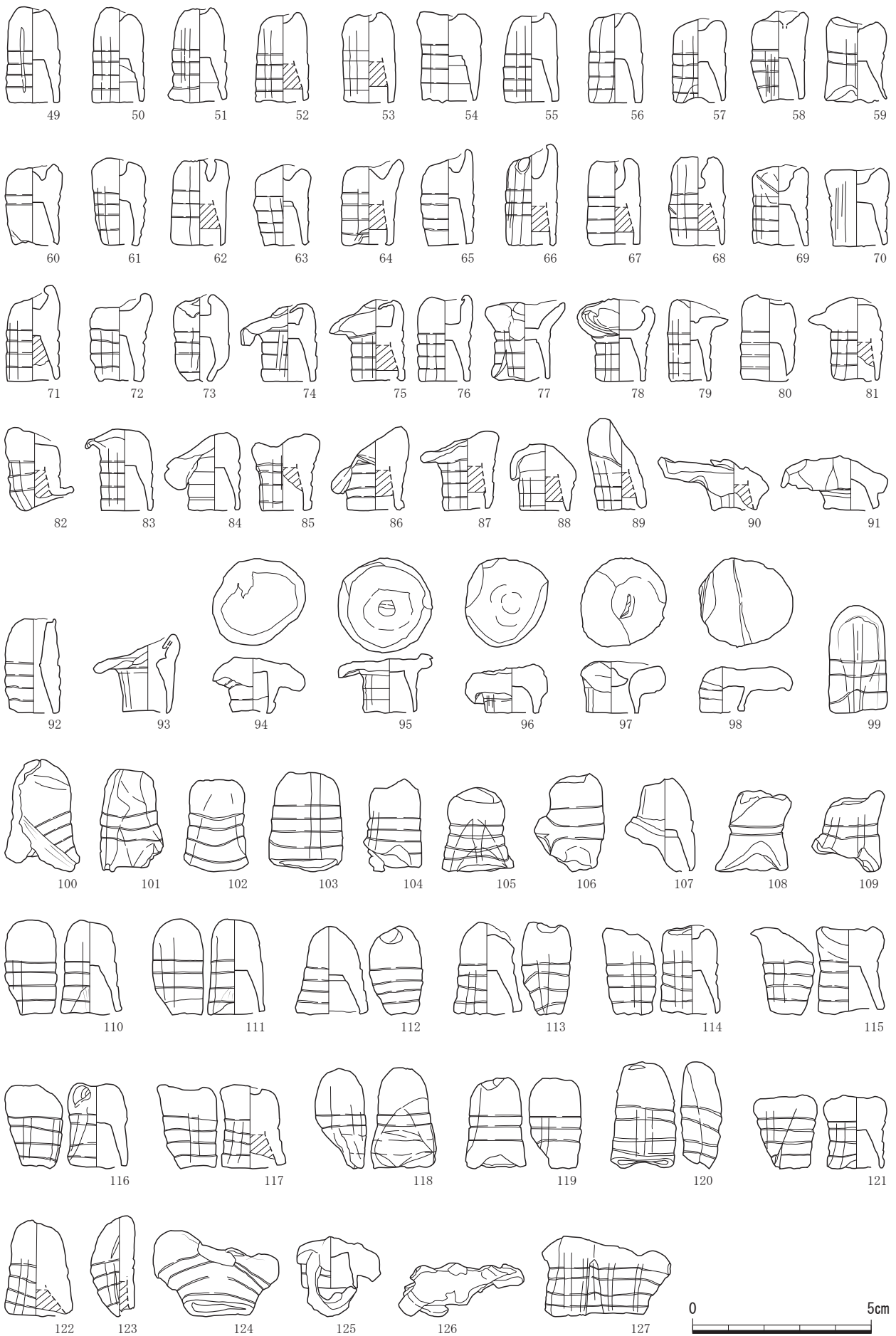
A2



第 144 図 金属探知機採集遺物 薬莖・小銃弾 1



市有地(北)調査地全景 (東より)



第 145 图 金属探知機採集遺物 小銃弾 2

c. 遺物

(1) 西南戦争関連遺物 (第 144 図～第 147 図)

薬莖・小銃弾 薬莖はスナイドル薬莖ボックス 2b タイプで残存状態は悪く、移動を物語る。小銃弾はスナイドル銃弾 P4・8 点、A1・7 点、A2・112 点、B・32 点の計 159 点、エンフィールド銃弾 3 点、小径銃弾 1 点の各種類があるのは他調査地と同様の傾向である。16 と 21 は弾裾が薄く、100、118、127 は A2 タイプ製造法の良い資料。B タイプ 155 は濃灰色で鉛質が悪い。エンフィールド銃弾 160 ～ 162 は政府軍使用とは考え難く、161 は発砲時変形で弾頭だけになり、底部から着弾したようで底部が変形している。

砲弾 不発弾は弾体に欠損はなくデマレー着発信管もついたままだったが、頂部の鉄板と木塞は残存していなかった。念のため市役所担当課に連絡し、警察が回収した。他の砲弾片には榴弾と弾殻が薄い榴霰弾がある。霰弾子はない。1 のデマレー着発信管は内部に木塞の残片があり、頂部には鉄板の痕跡と白色塗料が残る。榴弾に比して榴霰弾の数が他の調査地より多い。

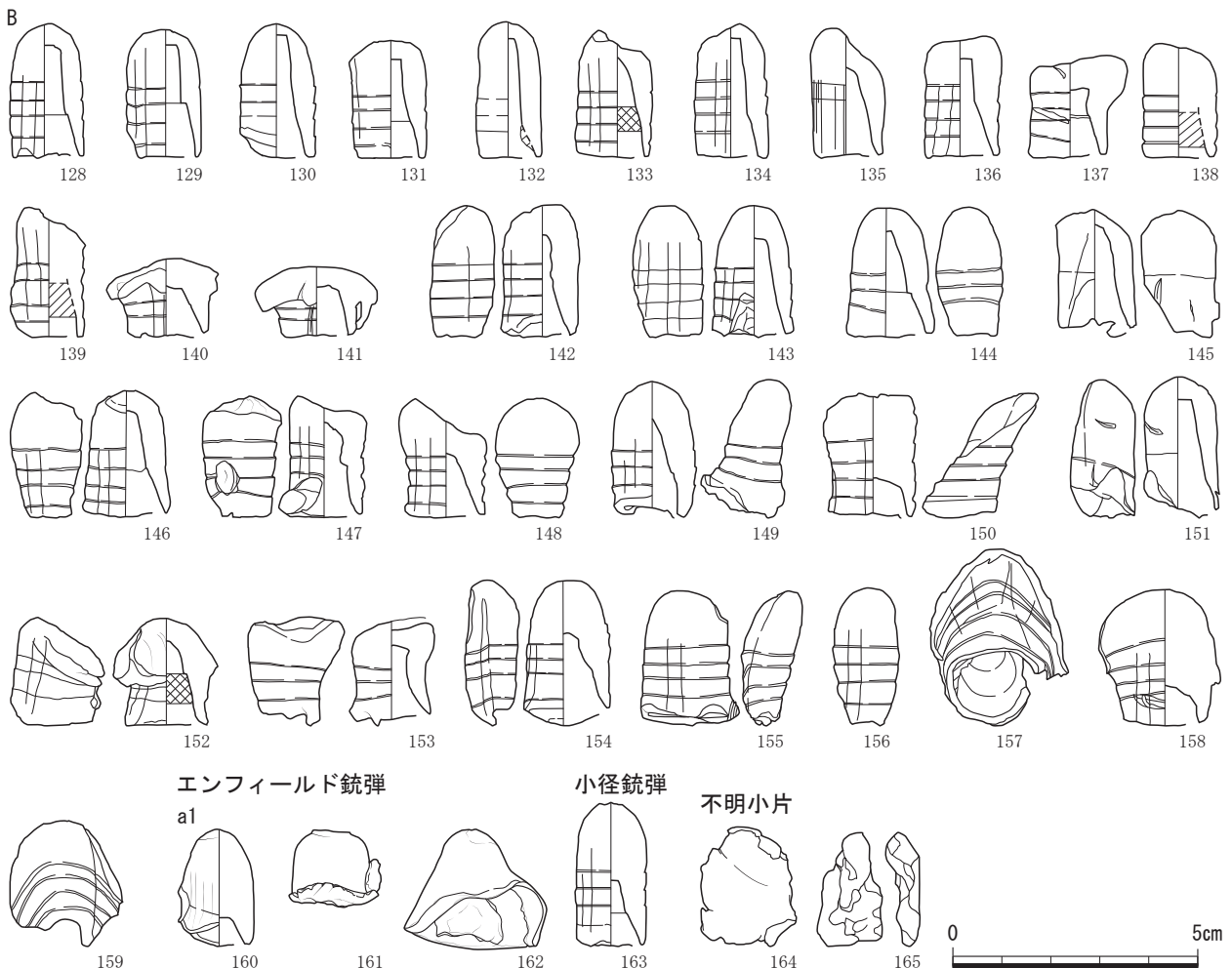
(1) その他の遺物

銭貨 (第 147 図 15・16)

15 は寛永通宝、16 は明治 14 年銘の竜 1 銭銅貨である。竜文は所謂波鱗である。

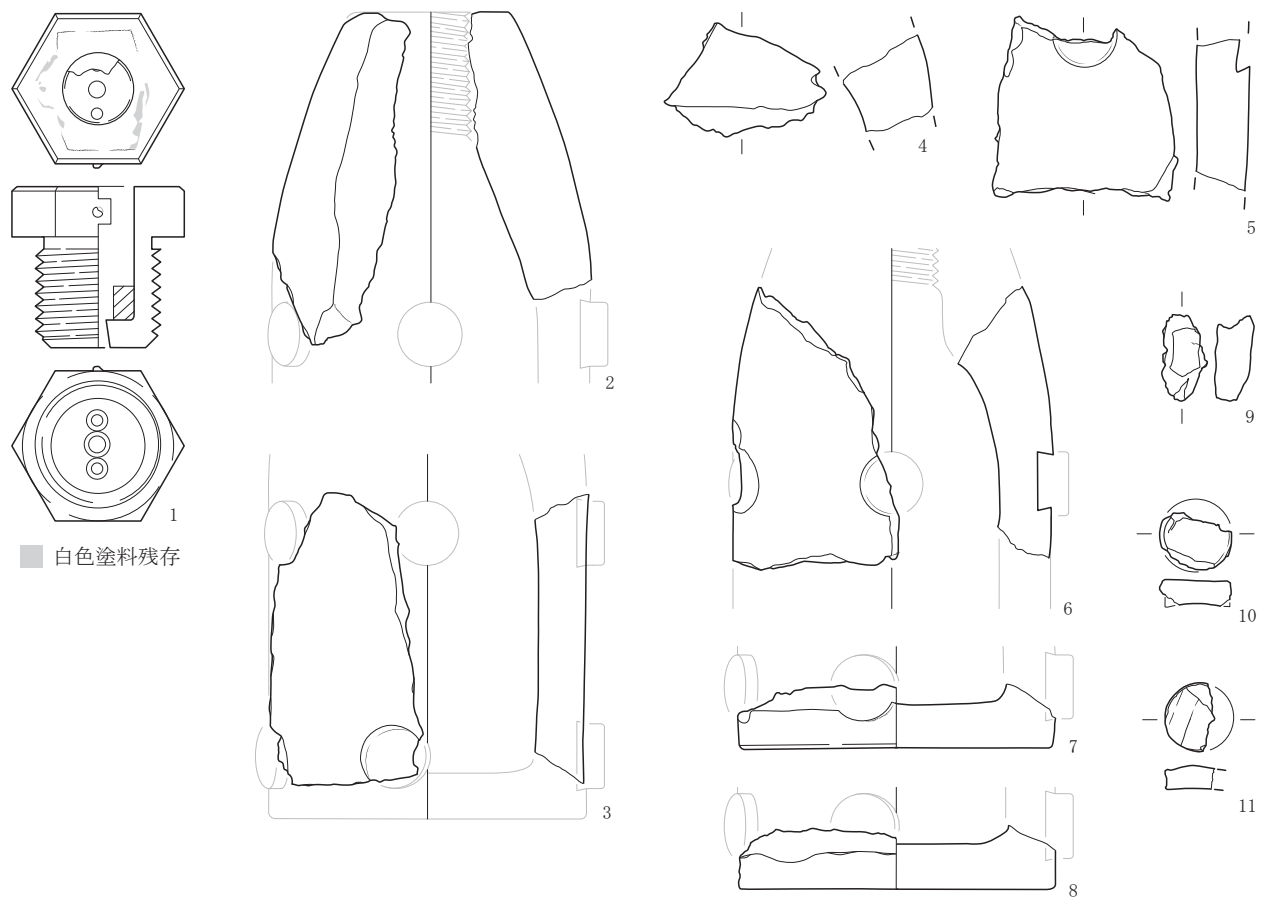
溶解鉛塊 (第 147 図 17)

溶解により極不定形な形状を呈する。西南戦争当時に小銃弾を溶かした(再鑄した)ものの可能性もあるが、「鉛を溶かして遊んでいた」との地元住民からの聞き取り情報もあり、断定できるものではない。

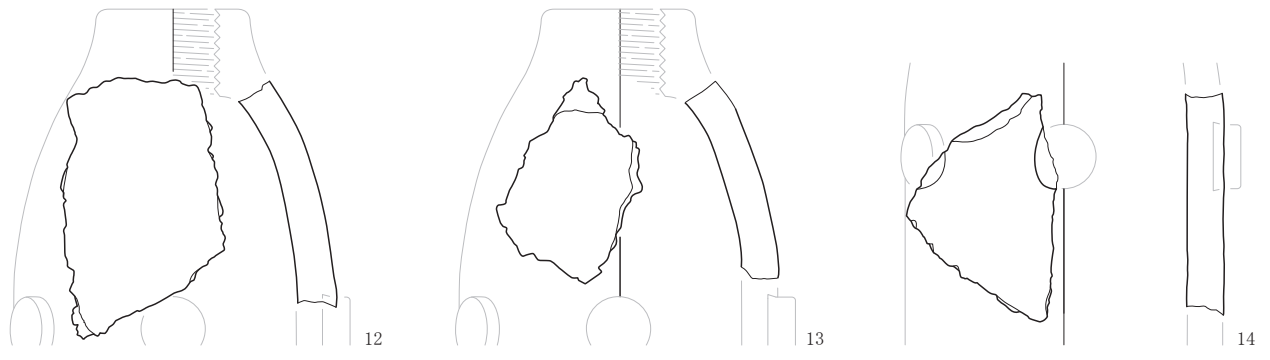


第 146 図 金属探知機採集遺物 小銃弾 3

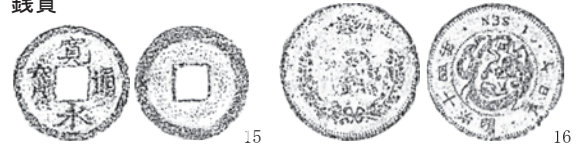
四斤砲弾 (榴弾)



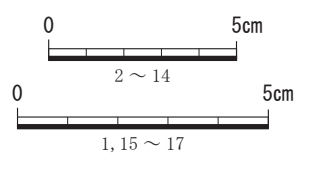
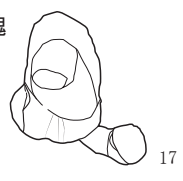
四斤砲弾 (榴霰弾)



銭貨



熔解鉛塊



第 147 図 金属探知機採集遺物 四斤砲弾・その他の遺物 - 銭貨・熔解鉛塊



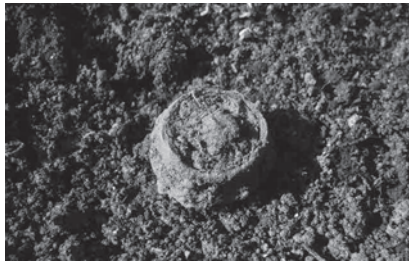
四斤砲弾信管 1



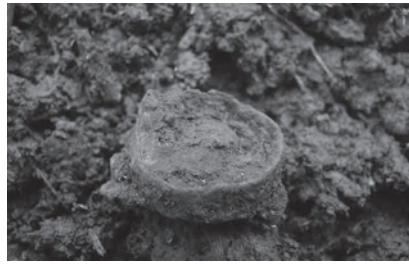
四斤砲弾 2



四斤砲弾 8



スナイドル薬莢 2



スナイドル薬莢 4



スナイドル薬莢 6



スナイドル銃弾 1



スナイドル銃弾 10



スナイドル銃弾 33



スナイドル銃弾 35



スナイドル銃弾 51



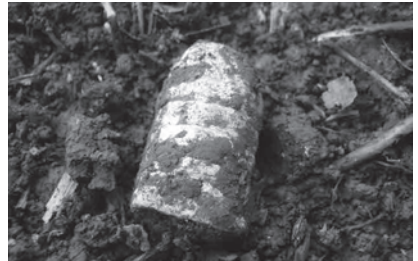
スナイドル銃弾 77



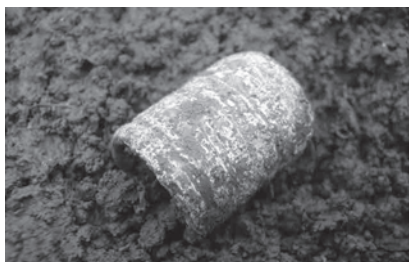
スナイドル銃弾 127



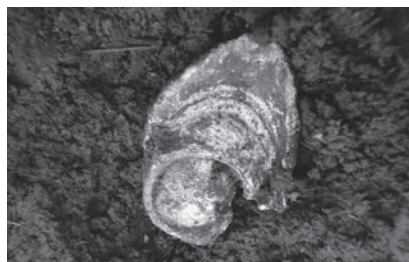
スナイドル銃弾 128



スナイドル銃弾 129



スナイドル銃弾 138



スナイドル銃弾 157



エンフィールド銃弾 160

市有地(北)

第14表 熊本市有地(北)調査地 出土遺物観察表

スナイドル薬莢 (第144図)

挿図 No.	実測 No.	取上 No.	分類	抽筒 板	計測値(mm/g)			備考	挿図 No.	実測 No.	取上 No.	分類	抽筒 板	計測値(mm/g)			備考
					現存長	径	重さ							現存長	径	重さ	
1	な168	R2	2b	鉄	13.0	18.0	6.7	手てんご	4	な169	R3	2b	鉄	10.0	17.0	4.3	
2	な167	R1	2b	鉄	9.1	17.0	4.4		5	な170	R4	—	—	18.0	18.0	3.7	抽筒板欠
3	な172	R6	2b	鉄	9.0	17.0	4.0		6	な171	R5	—	—	9.5	18.0	2.3	雷管室上部欠

スナイドル銃弾 (第 144 図～第 146 図)

挿図 No.	実測 No.	取上 No.	分類	圏溝			栓 材/色	腔綫 条	計測値(mm/g)			備考
				数	形	刻目			全長	最大径	重さ	
1	な126	Y126	P4	4	丸	×	—	5	26.5	16.0	33.4	
2	な69	Y69	P4	4	丸	×	—	5	26.0	14.0	31.2	
3	な41	Y41	P4	4	丸	×	—	不明	26.0	15.0	32.4	
4	な165	Y165	P4	4	丸	×	木	5	26.0	14.0	30.4	木栓外れる
5	な151	Y151	P4	4	丸	×	—	5	26.0	14.0	31.6	
6	な3	Y3	P4	4	丸	×	—	不明	25.0	14.0	31.1	
7	な98	Y98	P4	4	丸	×	—	不明	25.0	15.6	31.0	
8	な59	Y59	P4	4	丸	×	—	不明	27.0	16.8	33.0	
9	な117	Y117	A1	4	鋸	×	—	不明	26.0	15.0	28.1	弾頭木栓残存有, 弾頭木栓動く
10	な130	Y130	A1	4	鋸	×	陶/茶	不明	23.0	14.0	29.2	弾頭木栓残存有
11	な29	Y29	A1	4	鋸	×	陶/茶	不明	25.5	15.0	30.0	弾頭木栓残存有, 弾頭木栓動く
12	な137	Y137	A1	4	鋸	×	—	5	24.0	15.0	27.6	弾頭木栓残存有
13	な107	Y107	A1	4	鋸	×	—	不明	25.0	21.2	28.8	弾頭木栓残存有
14	な7	Y7	A1	4	鋸	×	—	5	17.0	22.6	28.9	弾頭木栓残存有, 弾頭木栓が円台孔まできている
15	な39	Y39	A1	4	鋸	○	陶/灰	5	24.0	14.5	28.9	弾頭木栓残存無
16	な16	Y16	A2	4	鋸	×	—	不明	27.0	15.0	27.7	巻造り
17	な17	Y17	A2	4	鋸	×	—	5	26.0	14.0	26.1	
18	な38	Y38	A2	4	鋸	×	陶/茶	5	27.0	15.0	28.0	陶栓外れる
19	な153	Y153	A2	4	鋸	×	—	5	25.0	15.0	27.8	
20	な115	Y115	A2	4	鋸	×	陶/茶	5	25.0	14.0	28.5	
21	な109	Y109	A2	3	鋸	×	—	不明	26.0	15.0	25.9	
22	な71	Y71	A2	4	鋸	○	陶/茶	不明	26.0	15.0	27.2	陶栓細片
23	な138	Y138	A2	4	鋸	×	陶/茶	5	26.0	15.0	28.5	
24	な62	Y62	A2	4	鋸	×	—	不明	28.0	15.0	27.8	
25	な34	Y34	A2	4	鋸	×	—	5	26.0	14.0	27.4	
26	な35	Y35	A2	4	鋸	○	陶/茶	5	26.0	15.4	28.2	
27	な48	Y48	A2	4	鋸	×	陶/茶	不明	26.0	14.0	27.3	
28	な145	Y145	A2	4	鋸	×	陶/茶	5	26.0	14.0	28.3	
29	な47	Y47	A2	4	鋸	×	—	不明	25.0	14.5	28.1	
30	な143	Y143	A2	4	鋸	×	—	5	25.0	15.0	27.6	
31	な99	Y99	A2	2	鋸	×	—	5	24.0	14.0	27.3	
32	な13	Y13	A2	4	鋸	×	陶/茶	不明	25.0	14.0	27.9	
33	な79	Y79	A2	4	鋸	×	—	不明	27.0	15.0	27.2	
34	な46	Y46	A2	4	鋸	×	—	不明	27.0	14.0	28.1	
35	な75	Y75	A2	4	鋸	×	—	5	26.5	15.0	26.8	
36	な133	Y133	A2	4	鋸	×	陶/茶	5	26.0	15.0	29.6	
37	な24	Y24	A2	4	鋸	×	—	5	25.0	15.0	27.7	
38	な93	Y93	A2	4	鋸	×	陶/茶	不明	26.0	14.0	29.0	
39	な55	Y55	A2	4	鋸	×	—	不明	25.0	14.0	28.1	
40	な82	Y82	A2	4	鋸	○	陶/灰	5	26.0	15.0	30.4	
41	な23	Y23	A2	4	鋸	×	—	5	24.0	16.6	28.4	
42	な36	Y36	A2	4	鋸	×	陶/茶	5	25.0	14.5	28.6	
43	な163	Y163	A2	4	鋸	×	—	不明	27.0	16.0	27.6	
44	な73	Y73	A2	4	鋸	○	—	5	25.0	15.0	28.7	
45	な156	Y156	A2	4	鋸	×	—	不明	25.0	14.0	26.7	
46	な149	Y149	A2	4	鋸	×	—	不明	25.5	14.0	27.5	
47	な120	Y120	A2	4	鋸	×	—	5	26.0	14.0	28.1	
48	な103	Y103	A2	4	鋸	×	—	不明	25.5	15.0	27.2	
49	な128	Y128	A2	4	鋸	×	—	5	26.5	15.0	27.3	
50	な116	Y116	A2	4	鋸	×	—	5	26.0	14.0	27.9	
51	な119	Y119	A2	4	鋸	×	—	不明	26.0	16.0	27.3	
52	な40	Y40	A2	4	鋸	×	陶/灰	5	25.0	16.0	27.8	
53	な6	Y6	A2	4	鋸	×	陶/茶	不明	25.0	14.0	28.5	
54	な56	Y56	A2	4	鋸	×	陶/茶	5	22.0	15.0	26.6	
55	な70	Y70	A2	4	鋸	×	—	不明	25.0	14.0	27.9	
56	な9	Y9	A2	4	鋸	×	—	5	25.0	15.0	28.0	
57	な118	Y118	A2	4	鋸	×	—	5	23.0	15.0	27.3	
58	な65	Y65	A2	4	鋸	×	—	5	25.0	16.0	28.5	
59	な161	Y161	A2	2	鋸	×	—	不明	24.0	16.5	26.7	
60	な122	Y122	A2	2	鋸	×	—	不明	22.0	16.2	26.8	
61	な10	Y10	A2	4	鋸	×	—	5	24.0	16.0	27.3	
62	な44	Y44	A2	4	鋸	×	陶/茶	5	24.0	15.0	28.4	
63	な14	Y14	A2	4	鋸	×	—	5	22.0	16.0	27.2	

市有地(北)

挿図 No.	実測 No.	取上 No.	分類	圏溝			栓 材/色	腔綫 条	計測値(mm/g)			備考
				数	形	刻目			全長	最大径	重さ	
64	な51	Y51	A2	4	鋸	×	陶/茶	5	23.5	16.7	27.9	
65	な25	Y25	A2	4	鋸	○	—	5	26.0	14.0	28.5	
66	な129	Y129	A2	4	鋸	×	陶/茶	5	28.6	14.0	27.9	
67	な64	Y64	A2	4	鋸	×	陶/茶	5	24.0	14.5	28.8	
68	な30	Y30	A2	4	鋸	×	陶/茶	5	24.0	15.0	28.4	
69	な90	Y90	A2	4	鋸	×	—	5	22.0	15.0	27.9	
70	な74	Y74	A2	4	鋸	×	—	5	21.0	17.6	28.3	
71	な113	Y113	A2	4	鋸	○	陶/茶	5	26.0	15.0	28.3	陶栓外れる
72	な45	Y45	A2	4	鋸	×	—	不明	26.0	17.0	27.8	
73	な57	Y57	A2	4	鋸	○	—	5	24.0	15.0	28.0	
74	な66	Y66	A2	4	鋸	×	—	5	22.0	20.7	27.7	
75	な146	Y146	A2	4	鋸	○	陶/茶	5	22.0	20.8	28.5	
76	な158	Y158	A2	4	鋸	×	陶/茶	不明	24.0	15.0	28.3	
77	な162	Y162	A2	4	鋸	×	—	5	22.0	22.4	27.7	
78	な123	Y123	A2	4	鋸	○	—	5	23.0	21.5	27.1	
79	な121	Y121	A2	4	鋸	×	—	5	22.0	20.4	26.7	
80	な22	Y22	A2	4	鋸	×	—	不明	23.0	15.0	27.9	
81	な157	Y157	A2	4	鋸	×	陶/灰	5	23.0	20.6	27.5	
82	な150	Y150	A2	4	鋸	×	陶/茶	不明	23.0	18.3	28.5	跳弾か
83	な95	Y95	A2	4	鋸	×	—	5	22.0	19.4	27.7	
84	な4	Y4	A2	4	鋸	×	—	不明	22.0	21.2	27.4	
85	な127	Y127	A2	4	鋸	×	陶/茶	5	21.0	18.8	27.6	
86	な110	Y110	A2	4	鋸	×	陶/茶	5	23.0	21.6	28.4	
87	な92	Y92	A2	4	鋸	×	陶/灰	5	22.0	21.7	27.9	
88	な8	Y8	A2	4	鋸	×	陶/茶	5	19.0	18.6	28.8	
89	な154	Y154	A2	4	鋸	×	陶/茶	5	25.0	16.0	28.9	
90	な166	Y166	A2	2	鋸	×	陶/茶	不明	14.0	30.6	23.7	
91	な12	Y12	A2	4	鋸	×	—	不明	15.0	29.7	32.8	
92	な18	Y18	A2	4	鋸	×	—	不明	26.0	15.0	28.8	貫通
93	な85	Y85	A2	2	鋸	○	—	5	22.0	23.8	26.3	貫通
94	な28	Y28	A2	4	鋸	×	—	5	15.5	26.0	27.8	
95	な1	Y1	A2	4	鋸	×	—	5	15.0	26.0	27.0	
96	な63	Y63	A2	4	鋸	×	陶/茶	5	13.0	22.7	27.1	
97	な54	Y54	A2	4	鋸	×	—	5	14.0	24.2	27.4	
98	な124	Y124	A2	4	鋸	×	陶/茶	5	13.0	26.8	27.2	
99	な114	Y114	A2	4	鋸	○	陶/茶	不明	30.0	16.0	28.6	
100	な88	Y88	A2	4	鋸	×	—	不明	31.0	21.0	26.7	巻造り
101	な155	Y155	A2	4	鋸	○	—	不明	27.0	17.9	26.1	
102	な108	Y108	A2	4	鋸	×	—	不明	25.0	17.3	28.4	
103	な134	Y134	A2	4	鋸	×	—	不明	27.0	20.6	28.4	
104	な84	Y84	A2	4	鋸	○	—	5	25.0	16.3	28.1	
105	な104	Y104	A2	4	鋸	×	—	不明	23.0	19.8	28.1	
106	な89	Y89	A2	4	鋸	×	—	不明	27.0	19.6	26.4	
107	な42	Y42	A2	4	鋸	×	—	不明	26.0	20.0	28.0	跳弾か, 新しい傷有
108	な94	Y94	A2	2	鋸	×	—	不明	22.0	20.3	27.1	
109	な159	Y159	A2	2	鋸	×	—	不明	22.5	19.3	24.9	跳弾か
110	な105	Y105	A2	4	鋸	×	—	5	26.0	17.2	28.3	
111	な78	Y78	A2	4	鋸	×	—	5	26.0	14.0	26.8	
112	な43	Y43	A2	4	鋸	×	—	不明	27.0	19.0	28.0	
113	な26	Y26	A2	4	鋸	×	—	5	25.0	19.3	28.2	
114	な141	Y141	A2	4	鋸	×	—	不明	25.0	16.6	27.9	
115	な31	Y31	A2	4	鋸	×	陶/茶	5	23.5	19.0	27.5	
116	な80	Y80	A2	4	鋸	○	—	不明	19.0	17.0	27.3	
117	な67	Y67	A2	4	鋸	○	陶/灰	不明	23.0	18.0	29.1	
118	な148	Y148	A2	4	鋸	×	—	不明	27.0	18.3	27.8	巻造り
119	な132	Y132	A2	3	鋸	×	—	5	25.0	16.8	28.0	
120	な21	Y21	A2	4	鋸	×	—	不明	29.0	17.4	28.6	
121	な106	Y106	A2	4	鋸	×	陶/茶	不明	20.0	17.7	27.9	
122	な11	Y11	A2	4	鋸	○	陶/茶	不明	26.0	18.0	28.3	
123	な37	Y37	A2	4	鋸	×	陶/茶	不明	26.0	19.0	30.0	
124	な96	Y96	A2	4	鋸	×	—	不明	24.0	34.8	28.2	平たく潰れている
125	な97	Y97	A2	4	鋸	×	—	不明	22.3	23.4	27.2	
126	な111	Y111	A2	4	鋸	×	陶/茶	不明	15.0	35.2	20.5	
127	な76	Y76	A2	4	鋸	○	—	5	22.1	35.8	26.2	巻造り
128	な142	Y142	B	4	鋸	×	—	不明	27.0	15.0	28.6	
129	な68	Y68	B	4	鋸	×	—	5	26.0	14.0	27.6	

挿図 No.	実測 No.	取上 No.	分類	圏溝			栓 材/色	腔綫 条	計測値(mm/g)			備考
				数	形	刻目			全長	最大径	重さ	
130	な15	Y15	B	4	鋸	×	—	不明	27.0	15.0	29.3	最下段にも沈線1本巡る
131	な136	Y136	B	4	鋸	×	—	5	24.0	15.0	28.3	
132	な125	Y125	B	4	鋸	○	陶/茶	不明	27.0	14.0	27.8	再使用か
133	な50	Y50	B	4	鋸	×	木	5	26.0	15.0	28.6	木栓外れる
134	な147	Y147	B	4	鋸	×	—	不明	26.0	15.0	29.6	刻印有○
135	な60	Y60	B	4	鋸	×	—	5	25.0	15.0	28.7	
136	な102	Y102	B	4	鋸	○	—	5	24.0	16.2	29.5	
137	な77	Y77	B	4	鋸	×	—	不明	21.0	20.0	27.0	
138	な101	Y101	B	4	鋸	×	陶/灰	不明	23.0	15.0	29.3	
139	な5	Y5	B	4	鋸	×	陶/灰	不明	26.5	14.0	28.4	
140	な160	Y160	B	4	鋸	×	—	不明	16.0	24.0	31.0	
141	な86	Y86	B	4	鋸	×	—	5	14.0	25.0	26.6	
142	な49	Y49	B	4	鋸	○	—	不明	26.0	15.0	28.2	
143	な72	Y72	B	4	鋸	×	—	5	26.0	16.0	28.6	
144	な27	Y27	B	4	鋸	×	—	不明	26.0	18.0	28.0	
145	な33	Y33	B	4	鋸	○	—	5	25.0	15.0	28.8	
146	な32	Y32	B	4	鋸	×	—	不明	25.0	17.5	28.7	
147	な100	Y100	B	4	鋸	×	—	5	25.0	17.4	29.7	
148	な135	Y135	B	4	鋸	×	—	不明	24.0	17.6	29.1	
149	な61	Y61	B	4	鋸	×	—	不明	28.0	17.7	28.2	
150	な152	Y152	B	4	鋸	×	陶/茶	不明	25.0	19.3	27.1	
151	な131	Y131	B	2	鋸	×	—	不明	29.0	14.0	27.9	再使用か
152	な52	Y52	B	4	鋸	×	木	不明	22.0	20.9	26.1	巻造り, 木栓外れる
153	な83	Y83	B	2	鋸	×	—	不明	21.0	20.0	28.4	
154	な20	Y20	B	4	鋸	×	—	不明	29.5	17.4	27.3	
155	な140	Y140	B	4	鋸	×	陶/茶	不明	27.0	20.5	28.2	
156	な87	Y87	B	4	鋸	×	—	5	28.0	18.0	28.8	
157	な144	Y144	B	4	鋸	×	陶/茶	不明	36.3	27.4	26.6	
158	な81	Y81	B	4	鋸	×	—	不明	27.0	24.2	28.5	平たく潰れている
159	な139	Y139	B	4	鋸	×	—	不明	25.7	23.3	16.0	平たく潰れている

エンフィールド銃弾 (第146図)

挿図 No.	実測 No.	取上 No.	分類	栓 材/色	腔綫 条	計測値(mm/g)			備考
						全長	最大径	重さ	
160	な164	Y164	a1	—	不明	24.0	14.5	29.1	キャスト弾, 短い
161	な53	Y53	a2	—	不明	14.4	19.0	22.9	重要, キャスト弾, 発砲時変形度4, 中高タイプ(鉛不足), おしりから着弾
162	な91	Y91	b1	—	不明	26.0	27.8	30.5	

その他の銃弾・不明小片・欠番 (第146図)

挿図 No.	実測 No.	種類	取上 No.	圏溝		腔綫 条	計測値(mm/g)			備考	
				数	形		全長	最大径	重さ		
163	な112	小径銃弾	Y112	—	丸	不明	29.0	14.0	31.5	元はスナイドル銃弾, P4	
164	な2	不明小片	Y2	—	—	不明	24.6	19.4	3.6		
165	な19	不明小片	Y19	—	—	不明	23.2	7.2	6.7		
	欠番	—	Y58	その他G1へ変更							

砲弾 (第147図)

挿図 No.	実測 No.	取上 No.	品名	計測値(mm/g)			備考	挿図 No.	実測 No.	取上 No.	品名	計測値(mm/g)			備考
				縦	横	重さ						縦	横	重さ	
1	さ412	BL2	テ'マレー信管	32.0	30.0	97.6		8	さ408	BL5	底部	47.0	45.0	88.0	
2	さ414	BL12	上部	90.0	47.0	278.0		9	さ542	BL7	細片	21.0	10.0	4.6	
3	さ415	BL13	胴部	77.0	49.0	215.5		10	さ544	BL6	筈翼	19.0	13.0	7.0	
4	さ541	BL15	胴部	42.0	23.0	57.8		11	さ543	BL3	筈翼	18.0	13.0	5.5	
5	さ407	BL4	胴部	46.0	39.0	124.5		12	さ410	BL9	胴部	68.0	42.0	131.5	榴霰弾
6	さ409	BL8	胴部	73.0	44.0	199.0		13	さ540	BL1	胴部	46.0	31.0	67.8	榴霰弾
7	さ413	BL11	底部	66.0	43.0	130.0		14	さ411	BL10	胴部	60.0	41.0	84.0	榴霰弾

その他の遺物—銭貨 (第147図)

挿図 No.	取上 No.	拓本 No.	銭種	年銘・初铸年	計測値(mm)			備考
					外径/内径	方孔縦/横	厚さa/b/c	
15	BR2	さ417	寛永通宝(新寛永), 旧亀戸銭	元文2年	23.4 / 19.4	6.0 / 5.9	1.0 / 0.9 / 1.1	
16	BR1	さ418	竜1銭銅貨	明治14年	直径28.1 厚さ1.4			

その他の遺物—熔解鉛塊 (第147図)

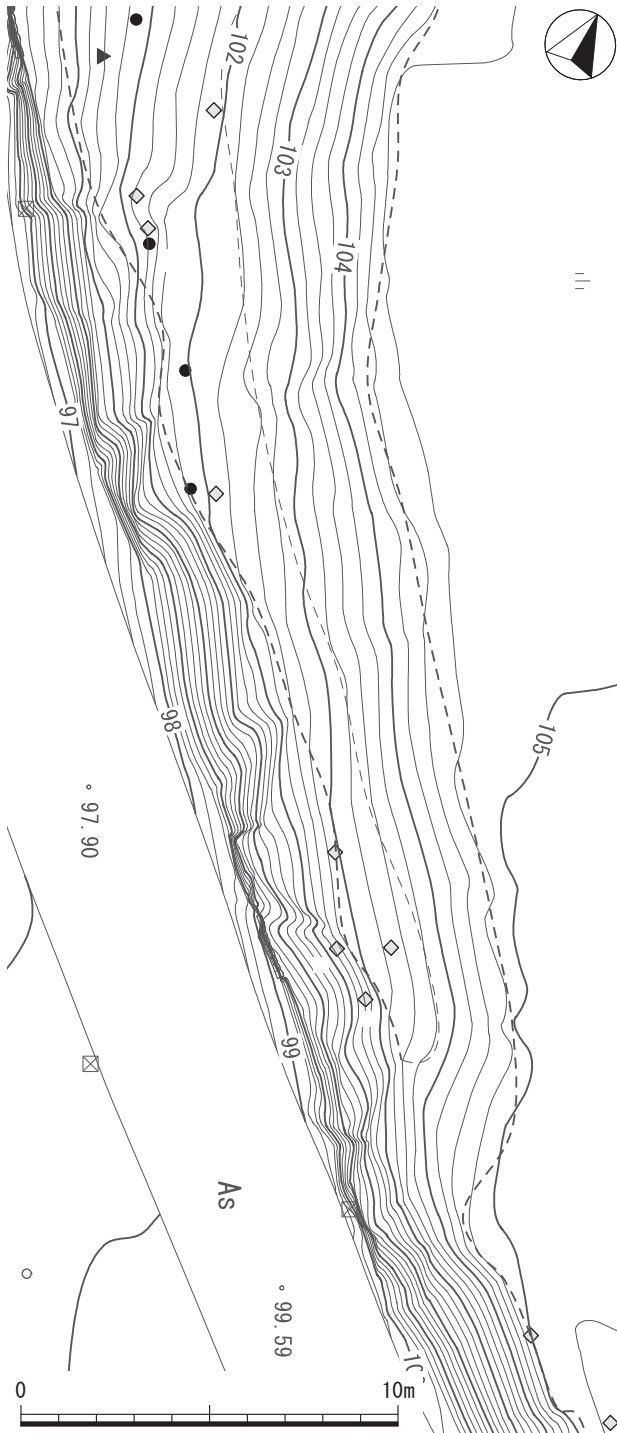
挿図 No.	実測 No.	取上 No.	品名	計測値		備考
				長さ※mm, (残存長)/重さ※g		
17	な58	G1	熔解鉛塊	平面(不整)30×26, 厚14/重さ15.1		旧Y58

10. 熊本市有地（南）調査地

a. 調査地の位置と環境

(1) 遺物の分布状況（第3図・第142図・第148図）

遺物は薬莖なし、小銃弾10点、四斤砲弾片など4点、鉄製品1点の合計15点である。調査範囲のうち東半平坦部は削平地のためか遺物は確認されず、確認されたのは西向き急傾斜面部である。四斤砲弾片が相対的に多く、隣接の市有地（北）調査地や谷向うの田原坂公園北半部調査地と同様に、銃弾砲弾の雨霰の中にあっただことがわかる。本（南）調査地と（北）調査地は、東側高地に所在したとみられる枢要陣地の存在を、小銃弾や砲弾などの遺物から推定できる重要な調査地となった。



第148図 市有地（南）調査地 位置図（1/200）



市有地（南）調査地全景（南より）



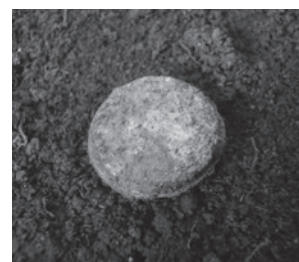
遺物分布状況（南より）



スナイドル銃弾 6



四斤砲弾 11



弾翼 14



鉄製品 15

b. 遺物

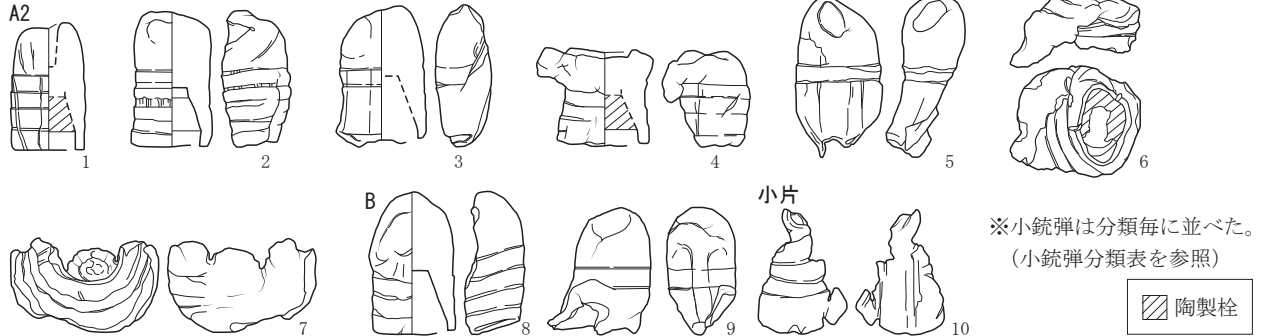
(1) 西南戦争関連遺物（第149図）

小銃弾 スナイドル銃弾10点の内訳は、A2・7点、B・2点、小片1点で、少数だが2種類ある。1をはじめA2タイプの頂部は陥没し、6と7は大きく変形し展延した底部が残るもので、7には弾頭空洞と円台孔の境の丸い仕切りが良く見える。9は弾頭に凹みがあり底部の変形も大きく、跳弾かもしれない。四斤砲弾片は榴弾片で弾殻が厚くずしりと重い。

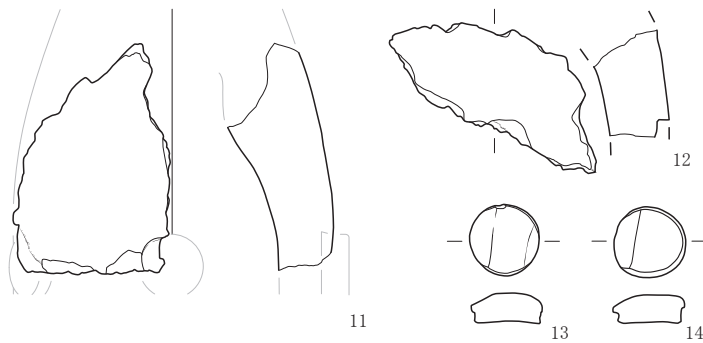
(2) その他の遺物（第149図15）

15は不明鉄製品である。平面形は弧状を呈し、弧の内側の縁辺は丸く収めている。

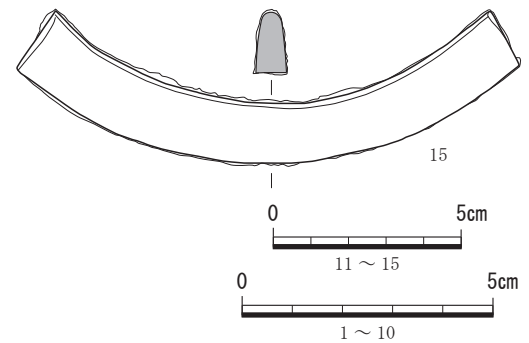
スナイドル銃弾



四斤砲弾



その他の遺物（鉄製品）



第149図 金属探知機採集遺物 小銃弾・四斤砲弾, その他の遺物 - 鉄製品

第15表 熊本市有地(南)調査地 出土遺物観察表

スナイドル銃弾（第149図）

挿図 No.	実測 No.	取上 No.	分類	圏溝			栓	腔綫条	計測値(mm/g)			備考
				数	形	刻目			材/色	全長	最大径	
1	う172	Y5	A2	4	鋸	×	陶/茶	5	25.0	15.0	28.1	
2	う174	Y7	A2	4	鋸	○	—	不明	27.0	16.0	28.6	
3	う171	Y4	A2	4	鋸	×	—	不明	28.0	18.0	23.9	
4	う176	Y9	A2	4	鋸	×	陶/茶	5	19.0	23.0	29.3	
5	う169	Y2	A2	2	鋸	×	—	不明	32.0	17.0	26.2	
6	う168	Y1	A2	4	鋸	×	陶/灰	不明	14.0	25.5	22.8	
7	う175	Y8	A2	4	鋸	×	—	不明	19.0	29.0	14.9	
8	う177	Y10	B	4	鋸	×	—	不明	28.0	17.0	27.6	
9	う173	Y6	B	4	鋸	×	—	5	25.0	20.0	25.5	
10	う170	Y3	小片	4	—	—	—	不明	24.5	18.0	4.0	

砲弾（第149図）

挿図 No.	実測 No.	取上 No.	品名	計測値(mm/g)			備考	挿図 No.	実測 No.	遺物 No.	品名	計測値(mm/g)			備考
				縦	横	重さ						縦	横	重さ	
11	さ556	BL3	胴部	60.0	39.0	161.0		13	さ559	BL2	筈翼	19.0	18.0	10.0	
12	さ557	BL4	胴部	65.0	26.0	99.0		14	さ558	BL1	筈翼	19.0	18.0	9.7	

その他の遺物 - 鉄製品（第149図）

挿図 No.	実測 No.	取上 No.	品名	長さ※mm (残存長)	重さ※g	備考
15	す1654	B1	不明鉄製品	132	97.9	

市有地(南)